



Heimagrafreitir á Íslandi

Fossvogsgarður 90 ára

Legsteinar á Húsafelli

Pottjárn á Breiðabólstað

Griðastaðir og gróðurlendi

ORAX Sigtæki

með rafmagnshleðslu



Efni:
hleðslukassi úr áli
rör úr ryðfríu stáli.

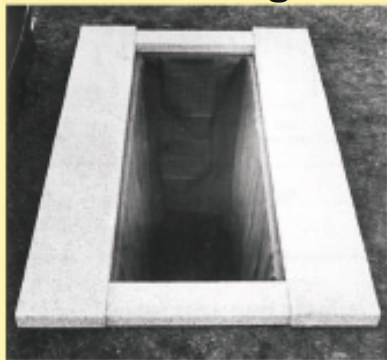
Lengd: 225
Færanleg breidd: frá 69 - 94 cm
Þyngd: 38 kg

BIKAB flokkunar- gámar



- Flokkun úrgangs
- Gámurinn er heitgalvanísieraður m/glansáferð
- Tvær einingar f/úrgang úr svörtu polyethylýni
- Lokur úr áli
- Klæðning: dökkgræn

Grafarklæði / graframmi



Þekur hliðar grafarinnar til botns og þekur gröfina allan hringinn. Samanstendur af tveimur löngum plönkum og tveimur t-formuðum endastykkjum.

K-60 Dreifari f / salt & sand



- Rúmmál: 60 lítrar
- Dreifubreidd: 0,6 m
- Þyngd 31 kg
- Fyrir jarðveg, sand og salt.

Lágur þyngdarpunktur og meðfærilegur.
Er einnig nothæft sem venjulegar hjólbörur.

RölTec vatnspóstar



Mobilplant sjálfvökvunar kassar



MobilPlant
til í meðfylgjandi stærðum:
65 x 30 cm ferhyrndur
60 x 40 cm ferhyrndur
40 x 30 cm ferhyrndur
50 x 30 cm rúnnaður

Bentzen As

Solgård Skog 4, 1599 Moss, Norge.

Telefon: +47 69 24 49 40 Telefaks: +47 69 24 49 44

www.bentzenas.no

EGO™



**HÁGÆÐAVERKFAERI
FYRIR ORKUSKIPTIN**



PÓR H
ÞÚ FÆRÐ ALLT Í GARÐVINNUNA HJÁ OKKUR

Ágæti lesandi.

Á vordögum 2022, þegar haldinn var aðalfundur Kirkjugarðasambandsins í Reykjavík, varð umtalsverð breyting á skipan stjórnarliða. Þórsteinn Ragnarsson, sem dregið hefur starfið áfram í rúman aldarfjórðung, gaf ekki kost á sér til endurkjörs. Það verður ekki einfalt að fylla hans skarð en Þórsteinn hefur vakað yfir málefnum kirkjugarða allan þann tíma. Honum eru færðar bestu þakkir fyrir óeigingjarnt starf fyrir málaflokkinn.

Á þeim fundi færði Albert Eymundsson sig úr aðalstjórn í varastjórn og Þórunn Ragnarsdóttir gaf ekki kost á sér til áframhaldandi setu í varastjórn. Þeim eru sömuleiðis færðar bestu þakkir fyrir sín störf í þágu kirkjugarða. Í stað þeirra tók undirritaður sæti formanns og Ingvar Stefánsson, framkvæmdastjóri KGRP sem meðstjórnandi. Anna Kristjánsdóttir hjá Akraneskirkjugarði tók sæti í varastjórn ásamt Albert. Guðmundur Rafn situr sem fastast áfram í aðalstjórn, enda veitir ekki af reynslu hans og þekkingu á málaflöknum.

Eitt af markmiðum nýrrar stjórnar var að reyna að hitta fulltrúa sem flestra kirkjugarða á árinu. Minna varð um efndir en loforð, af ýmsum ástæðum. Þá var og markmið að bæta og breyta skráningar- eða bókunarkerfið, gera það einfaldara og notendavænna. Jafnframt að bæta almenna vefinn gardur.is og færa viðmótið og leitarstrenginn fyrir legstaðaskrána til nútímalegra horfs. Sannast sagna varð ekkert af þeim fyrirheitum vegna fjárskorts.

Árið hefur verið fjárhagslega erfitt fyrir rekstur sambandsins. Kemur þar margt til, meðal annars voru á fyrri hluta árs gerð mistök og greitt var hærra einingarverð fyrir greftranir en ráð var fyrir gert í útreikningum. Þegar árið 2021 var gert upp kom í ljós að verulegur halli var á sjóðnum og endurskoðandi Deloitte lagði til að reynt yrði að rétta af rekstrarhallann svo ekki stefndi í meiri og alvarlegri óefni. Kirkjugarðaráð lagði því til að skerða umhirdugreiðslur til garðanna á síðari hluta ársins. Þrátt fyrir niðurskurð og leiðréttingu einingaverðs dugði það ekki til að ná endum saman.

Nú síðla vetrar áttu fulltrúar KGSÍ og Kirkjugarðaráðs fund með fulltrúum dómsmálaráðuneytis hvar farið var yfir málefni kirkjugarða. Skipta má áherslum okkar í fjögur meginatriði:

- Endurskoðun samkomulags ríkis og kirkjugarða.
- Líkhús, rekstur þeirra og á ábyrgð hvers.
- Bálstofa til framtíðar.
- Endurskoðun laga um kirkjugarða, greftrun og líkbrennslu.



Smári Sigurðsson,
formaður KGSÍ.

Samkomulag ríkis og kirkjugarða sem gert var 2005 nær ekki að endurspeglar raunveruleikann, hvorki hvað varðar forsendur og viðmið. Líkhús, rekstur þeirra og á hvers ábyrgð er algjörlega í lausu lofti. Þeir kirkjugarðar sem reka líkhús fá engar tekjur til reksturs eða afskrifta og hafa ekki heimild til innheimtu. Það er algjört lagalegt tómarúm frá dánarvottorði til greftrunar.

Bálstofan í Fossvogi, sem rekin er af sameiginlegu fé allra kirkjugarða, er komin til ára sinna og þarfnast endurnýjunar við. Það hvílir á hinu opinbera að taka afstöðu um í hvaða farveg málin skuli fara. Það er ljóst að kirkjugarðar hafa ekki bolmagn til uppbyggingar nýrrar bálstofu í óbreyttu ástandi.

Hvað varðar endurskoðun laga um kirkjugarða eru mörg atriði sem taka þarf á. Þar á meðal að skýra betur hlutverk og ábyrgð kirkjugarða eða grafreita og fyrir hvað ríkið er að greiða. Taka þarf af allan vafa um rekstur líkhúsa og hvernig sá rekstur skal fjármagnaður. Sama gildir um rekstur og uppbyggingu bálstofu til framtíðar.

Enn og aftur bendir Ríkisendurskoðun á slæga frammi-stöðu kirkjugarða við skil ársreikninga. Þar sem kirkjugarðar eru að sýsla með opinbert fé liggur sú skylda á þeim að skila ársreikningi, undirrituðum af ábyrgðaraðilum. Vissulega er það íþyngjandi fyrir fulltrúa þeirra kirkjugarða sem fá litlar tekjur og með afar lítinn rekstur. Hjá því verður þó ekki komist. Ein af lausnunum gæti verið að sameina rekstur fleiri kirkjugarða og standa þá skil á einum ársreikningi fyrir fleiri kirkjugarða. Á Eyjafjarðarsvæðinu hefur verið sameinaður rekstur nokkurra kirkjugarða og reynslan er góð. Stjórn KGSÍ er boðin og búin að leggja þeim lið sem vilja kynna sér leiðina.

Ég tel skynsamlegt og mikilvægt að fulltrúar kirkjugarða skoði sameiningarkostina vel áður en ríkisvaldið leggur til með boðvaldi einhverja aðferðafræði við sameininguna. Það liggur í hlutarins eðli að þær 240 sjálfseignarstofnanir kirkjugarða og langflestar litlar eru ekki vænlegar rekstrareiningar. Með öllum þeim skyldum sem á þeim hvíla.

Smári Sigurðsson, formaður KGSÍ.

Blóm á grafreiti

Tökum við pöntunum fyrir Hólavallagarð,
Gufuneskirkjugarð, Fossvogskirkjugarð,
Sólland og Kópavogskirkjugarð

Upplýsingar frá kl. 9 - 16 alla virka daga
nema föstudaga frá 9 - 12
í síma 585 2700 og 585 2770



- Bálfararbeiðni
- Skipulag útfarar
- Æviágrip í Legstaðaskrá

www.kirkjugardar.is

Kirkjugarðasamband Íslands

Aðalfundur á Akureyri

Aðalfundur Kirkjugarðasambands Íslands 2023 verður haldinn á á veitingastaðnum Vitanum á Akureyri laugardaginn 6. maí nk. Fundur hefst kl 10:30 og gert ráð fyrir að honum ljúki síðdegis. Auk hefðbundinna aðalfundarstarfa mun meginumræðuefni fundarins varða praktísk málefni kirkjugarðanna, umhirða þeirra og daglegur rekstur. Að fundi loknum verður fundargestum og mökum þeirra boðið í heimsókn til Kirkjugarða Akureyrar þar sem aðstaðan verður skoðuð og boðið upp á léttar veitingar.

Eins og venja er munu aðalfundarfulltrúar sjálfir sjá um skipulag ferða til og frá Akureyri. Ekki verður bókað hótél sérstaklega fyrir gistingu og fundaraðstöðu, heldur reiknað með að þau sem vilja nýta alla helgina til að heimsækja bæinn eða Norðurland útvegi sjálf gistingu.



Frá síðasta aðalfundi KGSÍ sem haldinn var í Reykjavík.



Akureyri og Norðurland allt er fýsilegt heim að sækja að vorlagi eins og ævinlega.



Útgefandi: Kirkjugarðasamband Íslands ■ Ritstjórn: Guðmundur Rafn Sigurðsson, Ingvar Stefánsson, Smári Sigurðsson (ábm).
Umsjón með útgáfu: Ritform ehf. / Valþór Hlödversson ■ Forsíðumynd: Einn Húsafellslegsteina. Ljós. GRS
Prentun: Litróf ■ ISSN 1670-2395





Í minningu látinna

Vefurinn gardur.is veitir á aðgengilegan hátt upplýsingar um legstaði látins fólks á Íslandi. Þar er hægt að fletta upp hvar í kirkjugarði látnir ástvinir hvíla, ásamt fæðingar- og dánardægri. Þessi þjónusta hefur fengið mjög jákvæðar undirtektir og fljótlega komu fram óskir um að aðstandendur geti fengið birtar ítarlegri upplýsingar í minningu viðkomandi einstaklinga.

Til móts við óskir um ítarlegri minningu látins einstaklings

Aðstandendur geta nú, gegn greiðslu, fengið birt efni um látinn ástvin á gardur.is. Upplýsingarnar geta t.d. verið stutt æviágrip, helstu skyldmenni, samferðafólk og myndir.

Hvernig er hægt að fá efnið birt?

Það er auðvelt. Hægt er að óska eftir birtingu í síma 585-2700 og meðfylgjandi ævidrög og mynd, sem eru úr minningargrein Morgunblaðsins, verða birt á legstaðaskránni gardur.is undir nafni hins látna og verða þar um alla framtíð.

www.gardur.is

Vefurinn gardur.is

er í umsjón og eigu Kirkjugarðasambands Íslands. Hann byggir á samvirku gagnasafni og inniheldur leyfilegar upplýsingar um látna einstaklinga og legstað þeirra í kirkjugörðum á Íslandi. Einnig eru þar upplýsingar um kirkjugarða með kortum, texta, myndum og teikningum.

Helstu styrktaraðilar gardur.is eru Alþingi og Kirkjugarðasjóður

Ítarlegri upplýsingar má fá í síma 585 2700 eða á gardur.is

Hjalte Hugason skrifar

Heimagrafreitir á Íslandi á nítjándu og tuttugustu öld

Með kristninni komst sá háttur á hér eins og í öðrum kristnum löndum að lík voru almennt grafin við kirkju. Árið 1877 tók athyglisverð breyting að gera var við sig en þá var stofnaður hér fyrsti heimagrafreitur landsins. Með því var bryddað upp á nýbreytni sem margir urðu til að fylgja næstu tæpu öldina eða til 1963 er tekið var fyrir stofnun nýrra grafreita.

Torvelt er að ákvarða hve margir heimagrafreitirnir urðu en a.m.k. 170 eru þekktir. Til samanburðar er nánast sami fjöldi grafreita í Noregi. Hér eru þeir því mun tíðari þar eð margfaldur munur er á mannfjölda í löndunum tveimur.

Dreifing og fjöldapróun

Dreifing heimagrafreita er mjög misjöfn eftir landshlutum (sjá töflu 1). Skýringar á þessum mun eru vandfundnar. Erfitt er t.a.m. að skýra mismunandi fjölda þeirra í prófastsdæmunum fimm norðanlands. Helst má líklega varpa ljósi á hámarksfjöldann í Norður-Múlaprófastsdæmi. Þar er skýringarinnar aðallega að leita í samspili efnislegra og félagslegra ástæðna. Aðstæður í Ássókn í Fellum varpa ljósi á þetta. Á þriðja áratug tuttugustu aldar var kirkju-garðurinn þar fullgrafinn og voru ráðstafanir þá gerðar til að taka þar í notkun nýjan grafreit. Þegar jarða átti á nýja staðnum reyndist hann ónothæfur vegna hárrar grunnvatnsstöðu. Þessar aðstæður réðu úrslitum um að heimild fékkst til að stofna heimagrafreit að Staffelli (1928) og síðan á hverjum bænum eftir annan. Í Fellunum var svo haldið áfram að stofna grafreiti eftir að vandinn að Ásum var leystur og þá ugglaut á grundvelli hneigðar eða tísku sem myndast hafði uns þeir voru orðnir 15 eða fleiri en í nokkurri annarri sókn á landinu.



Grafreitur að Vikingavatni í Kelduhverfi. Svona var ætlast til að heimagrafreitir litu út. Prófastar höfðu þó heimild til að veita undanþágu frá steinsteypa veggnum og var það oft gert.

Fjöldapróun og samfélag

Heimagrafreitum fjölgaði ekki jafnt og þétt allt tímabilið 1878–1963. Athygli vekur hversu seint helsta fjölgunartímabilið gekk yfir (sjá töflu 2).

Upphafsskeið og fyrsta fjölgunartímabil heimagrafreita átti sér stað á miklum blómatímum í sögu íslensks landbúnaðar. Áratuginir 1880–1920 einkenndust af öflugri bændahreyfingu sem meðal annars barðist fyrir bættri stöðu bænda hvað varðaði eignarhald á jörðum, sölu afurða og kaup á aðföngum. Til langs tíma hafði meginþorri jarða í landinu verið í eigu hins opinbera, kirkjunnar eða stórarðeigenda. Meirihluti bænda bjó því við leigu-ábúð. Stóð þetta mjög í vegi fyrir ræktun og uppbyggingu. Upp úr aldamótunum 1900 varð mikil breyting á er fjöldi

Tafla 1.

Dreifing heimagrafreita eftir prófastsdæmum eins og skipan þeirra var á blómatíma grafreitanna.

Norður-Múlaprófastsdæmi	39
Suður-Múlaprófastsdæmi	18
Austur-Skaftafellsprófastsdæmi	3
Vestur-Skaftafellsprófastsdæmi	3
Rangárvallaprófastsdæmi	3
Árnesprófastsdæmi	11
Kjalarnesprófastsdæmi	6
Borgarfjarðarprófastsdæmi	7
Mýrprófastsdæmi	4
Snæfellsnesprófastsdæmi	1
Dalaprófastsdæmi	6
Barðastrandarprófastsdæmi	1
Vestur-Ísafjarðarprófastsdæmi	3
Norður-Ísafjarðarprófastsdæmi	1
Strandaprófastsdæmi	3
Húnavatnsprófastsdæmi	20
Skagafjarðarprófastsdæmi	16
Eyjafjarðarprófastsdæmi	4
Suður-Þingeyjarprófastsdæmi	18
Norður-Þingeyjarprófastsdæmi	3
Samtals	170

Tafla 2.

Fjöldapróun heimagrafreita eftir fjórðungum og á landsvísi.

Tími	Austurland	Suðurland	Vesturland	Norðurland	Landið allt
–1879	0	0	1	0	1
1880–1889	0	1	0	0	1
1890–1899	5	0	2	1	8
1900–1909	6	0	0	3	9
1910–1919	10	0	1	12	23
1920–1929	3	2	1	1	7
1930–1939	3	6	6	4	19
1940–1949	17	8	8	17	50
1950–1959	18	2	7	20	47
1960–1963	1	1	0	2	4
1982–				1	1
Samtals	63	20	26	61	170

Tafla 3.

Ástæður fyrir stofnun heimagrafreita samkvæmt umsóknargögnum.

Ástæða	Fjöldi umsókna
Ástæður tengdar sorg og dauða	44
Ættarhyggja/ímynd býlis	30
Náttúruhyggja/áthagaást	25
Heimildur um kirkju/bænhús til forna	19
Slæmt ástand kirkjugarða	19
Torveldir líkflutningar	5
Trúarleg fríhyggja/kirkjuleg spenna	6
Þjóðernisleg söguhyggja	0
Alls	158

jarða í eigu ríkis og kirkju var einkavæddur og margir stórjarðeigendur tóku að selja úr eignasöfnum sínum. Upp úr 1920 munu hátt í helmingur bænda hafa búið á eigin jörðum. Eflði þetta stöðu bændastéttarinnar og varð til þess að stöðugt fleiri gátu vænst þess að afkomendur þeirra tækju við búunum og gætu þannig notið jarðabóta og húsbýgginga. Þá hefur bændafolk einnig tengst bújörð sinni nýjum tilfinningaböndum. Þessi kennd varð sterkari sökum þess að sú stefna sem rekin var fólst í að standa vörð um fjölskyldubýli. Frá 1880 eflidist einnig nútímavæðing í landbúnaði með búnaðarskólum auk þess sem ný áhöld og vinnubrögð voru tekin upp. Þá voru stofnuð búnaðar-, ræktunar-, slátur-, pöntunar- og kaupfélög víða um land auk heildarsamtaka bænda sem náðu til landsins alls. Ennfremur ruddi ungmennafélagshreyfingin sér til rúms í sveitum í upphafi tuttugustu aldar. Bændur tóku og að bindast stjórnmalasamtökum á öðrum áratug aldarinnar með stofnun Bændaflokksins, Óháðra bænda og loks Framsóknarflokksins. Þau félag, samtök og flokkar sem hér var drepíð á mynda félagslegan, menningarlegan og pólitískan arm bændahreyfingarinnar. Eflidist bænda-stéttin á þessu skeiði mjög þótt hlutfall þeirra landsmanna sem höfðu afkomu af landbúnaði lækkaði þegar fram í sótti.

Annað fjölgunartímabilið hófst meðan ráðuneyti Tryggva Þórhallssonar sat (1927–1932) en þá voru heimagrafreitir festir í sessi með laga- og reglugerðarákvæðum.

Á síðasta fjölgunarskeiði heimagrafreitanna (1940–1960) stóð yfir „gullöld“ í íslenskum landbúnaði sem entist til um 1980 er mikill samdráttur hófst í sauðfjárrækt með fólksfækkun og aukinni fátækt í sumum héruðum. Á þessu skeiði voru heimagrafreitir orðnir gamalgróið fyrirbæri og greinilega eftirsóknarverðir að margra mati. Vera má að heimagrafreitirnir hafi á þessum tíma meðal annars verið fýsilegur kostur fyrir marga sem héldu tryggð við sveitirnar eftir að fólksflótti til þéttbýlisins brast á í kjölfar síðari heimsstyrjaldarinnar.

Fyrsta og síðasta fjölgunarskeiðinu lauk vegna andstöðu biskupanna Jóns Helgasonar (1917–1939) og Sigurbjörns Einarssonar (1959–1981). Torveldara er að skýra lok annars fjölgunartímabilsins síðla á fjórða áratug liðinnar aldar. Líklega var þó aðeins um að ræða óvenju djúpa niðursveiflu í fjölgun grafreita vegna kreppunnar sem þá gekk yfir. Heimagrafreitir gátu haft töluverðan kostnað í för með sér, ekki sist ef staðið var við það skilyrði leyfisbréfa að þeir væru girtir með járnbentum steinsteypuvegg með vönduðu járnhlíði. Gat það eitt að verða sér út um byggingarefni vafist fyrir fólki. Hefur þetta haft áhrif á samdráttartímum.

Blómatímabilin þrjú í sögu heimagrafreitanna virðast sem sé haldast í hendur við sóknarskeið í landbúnaði og eflingu bændamenningar frá því fyrir þarsíðustu aldamót til 1918; þau tímamót að Framsóknarflokkurinn tók við stjórnartaumunum á þriðja áratugnum og loks vaxtar-

skeiðið í landbúnaðinum frá því um 1940. Því virðist ljóst að heimagrafritir og heimagröftur séu hluti af víðtækri félags- og menningarlegri vakningu meðal bænda.

Ástæður fyrir stofnun heimagrafreita

Almennar ástæður fyrir því að heimagrafritir ruddu sér til rúms í þeim mæli sem raun varð á felast líklega einkum í fyrrgreindum aðstæðum á blómatíma þeirra. Má líta á grafreitina sem sýnileg tákn þeirra félags-sálfræðilegu aðstæðna sem þá ríktu í sveitum landsins. Á sama tíma gætti deyfðarástands í kirkjumálum sem olli upplausn ýmissa hefðbundinna trúarlegra siða og venja. Ýmsir hafa því vel getað hugsað sér að slaka á í hefðbundnum útfararsíðum. Áhugavert er samt að grafast fyrir um sértækari ástæður fyrir stofnun grafreita eins og þær endurspeglast í umsóknargögnum (sjá töflu 3).

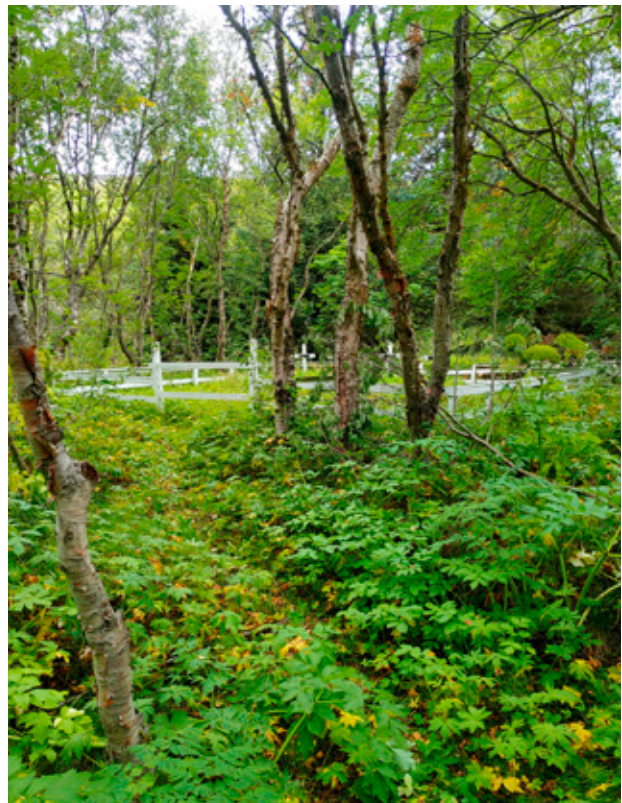
Vissulega var ekki gengið ríkt eftir að fólk tíundaði ástæður sínar fyrir að bera sig eftir heimild til að stofna heimagrafreiti. Þó var alls ekki fátítt að umsóknir væru rökstuddar. Þá er auðvitað líklegast að að tilfærðar hafi verið þær ástæður sem yfirvöldum voru helst að skapi en það voru erfiðir líkflutningar og slæmt ástand kirkjugarða sem og ef býli höfðu verið lengi í eigu sömu ættar (ættarhyggja/ímynd býlis). Þegar yfirvöld á annað borð tilfærðu rök fyrir jákvæðum ákvörðunum sínum nefndu þau einkum þessar efnis- og félagslegu ástæður. Athyglisvert er hve praktísku ástæðurnar voru þó sjaldan tilfærðar. Þær ástæður sem koma langoftast fyrir í umsóknargögnum eru huglægar eða tilfinningalegar. Virðast þær gefa góða inn-sýn í þann hugarheim sem var samfara framfarahreyfingu bænda en heimagrafritirnir eru sýnilegar minjar hans.

Oft hefur verið litið svo á að í heimagrafritum megi sjá afturhvar til fornra norræna útfararsíða en þá var fólk grafið heima við á svokölluðum kumlateigum (þjóðernisleg söguhyggja). Ekkert í umsagnargögnunum bendir til að það hafi við rök að styðjast. Þau dæmi sem helst hafa verið tilfærð hafa verið skoðuð sérstaklega og virðast þau ekki hníga til þessarar áttar.

Lokaorð

Stofnun heimagrafreita hér á landi var hluti af umfangsmikilli framfarahreyfingu meðal bænda í lok nítjándu aldar og á fyrri hluta þeirrar tuttugustu. Athygli verkur hversu oft var sótt um stofnun þeirra af hugrænum og tilfinningalegum ástæðum og bar þar áttahaáast og ættarhyggju hæst. Því má líta á grafreitina enn í dag sem sýnileg tákn þeirra félags-sálfræðilegu aðstæðna sem voru samfara bændahreyfingunni.

Vissulega komu þó efnislegar ástæður einnig við sögu, þrengsli í kirkjugörðum sem notaðir höfðu verið öldum saman og torveldir líkflutningar þegar langt var til kirkju eða yfir stórar og aðrar torfætur að fara. Þótt afstaða veraldlegra yfirvalda til heimagraftar væri lengst af jákvæð eða hlutlaus er ljóst að þau töldu aðstæður af þessu tagi helst réttlæta að heimildir væru veittar fyrir heimagraf-



Grafreitir að Gvendarstöðum í Köldukinn. Fagurt dæmi um hvernig grafreitir gátu fallið inn í náttúrulegt umhverfi sitt.

reitum. Þau voru þó einnig skilningsrík þegar ábúendur óðala og ættarjarða báru sig eftir leyfum. Þannig hafa þau lagt sitt af mörkum til að gera heimagrafreitina eftirsóknarverða í huga nýrrar stéttar sjálfseignarbænda á öndverðri tuttugustu öld.

Það sem einkum vakti athygli höfundar var hversu seint eitt helsta fjölgunarskeið grafreitanna gekk yfir. Siðurinn að grafa heima lifði því góðu lífi þegar tekið var fyrir hann. Í raun er hann enn við lýði þar sem margir grafreitir eru í notkun allt til þessa.

Til frekari fróðleiks um heimagrafreiti

Hjalti Hugason, „Jarðsett verður í heimagrafrit“ 1–3, Ritröð Guðfræðistofnunar 51–53, 2020–2021.

<https://timarit.hi.is/ritrodgudfraedistofnunar/article/view/66> <https://timarit.hi.is/ritrodgudfraedistofnunar/article/view/73> <https://timarit.hi.is/ritrodgudfraedistofnunar/article/view/85>.

Hjalti Hugason, „Átökin um útförina: Skiptar skoðanir um heimagrafreiti á Íslandi á nítjándu og tuttugustu öld“, Saga LVIII (2), 2020, bls. 65–95.

Hjalti Hugason, „Ástæður fyrir stofnun heimagrafreita á Íslandi. Rannsókn á umsóknargögnum í Þjóðskjalasafni“, Árbók Hins íslenska fornleifafélags 110/2021, bls. 7–41.

Nokkur kveðjuorð til vinar og starfsfélaga

Sigurjón Ingvars Jónasson frá Skuld fæddist 22. febrúar 1940 í Hlaðbæ við Austurveg 28 í Vestmannaeyjum og lést í Reykjavík 11. september 2022. Sigurjón vann hjá Kirkjugörðum Reykjavíkurprófastsdæma (KGRP) frá janúar 1976 til febrúar 2010, alls 34 ár, fyrst sem málari á kistuverkstæði og lengst af sem rekstrarstjóri eða umsjónarmaður fasteigna og lóða hjá górdunum.

Kynni mín af Sigurjóni hófust nokkrum árum áður en ég varð forstjóri hjá KGRP. Við hittumst fyrst við endurvígslu Fossvogskirkju sunnudaginn 26. ágúst 1990. Þennan sunnudag var stillt veður og sólin skein í heiði. Eftir vígsluathöfnina var kirkjugestum boðið að þiggja veitingar sunnan við kirkjuna en þar hafði verið komið fyrir tjöldum og borðum með góðum veitingum. Ég var á þessum árum prestur Óháða safnaðarins og vorum við hjónin fulltrúar safnaðarins við vígsluna. Þegar út var komið vildi svo til að Elsa kona mín sá þar vinkonu sína, Jóhönnu Ragnarsdóttur, en þær voru leiksystur á Siglufirði í æsku. Elsa kynnti Jóhönnu fyrir mér og Jóhanna kynnti Sigurjón mann sinn fyrir okkur hjónum. Við áttum þar saman góða stund og sagði Sigurjón okkur frá framkvæmdum við endurgerð kirkjunnar að innan.

Ég rifjaði þetta upp þegar ég hitti Sigurjón á skrifstofunni í Fossvogi í október 1994 rúmum fjórum árum síðar þegar ég var að sækja um forstjórarstarfið hjá KGRP. Ég var síðan ráðinn í starfið í frá janúar 1995 og við Sigurjón störfuðum saman í 15 ár.

Sigurjón ávann sér traust hjá starfsfólki og stjórn. Mér var strax ljóst að hann hélt vel utan um þau verkefni sem



Sigurjón Ingvars Jónasson.

honum voru falin. Hann var mikið snyrtimenni og allt var í röð og reglu hjá honum og hann hafði lag á að tala fyrir þeim verkefnum sem hann vildi koma í framkvæmd. Fljótlega tókst góð vinátta með okkur og við unnum saman sem einn maður. Við stofnun Kirkjugarðasambands Íslands (KGSÍ) stóð hann við hlið mér ásamt fleiri frumkvöðlum. Hann var í ritnefnd Bautasteins frá upphafi og hélt því starfi áfram í nokkur ár eftir að hann lauk formlega störfum hjá KGRP. Tillögur hans um efnistösk í blaðið voru oftast en ekki samþykktar, þær voru byggðar á áhuga hans fyrir þjóðlegum fróðleik sem hann aflaði sér við lestur góðra bóka.

Á aðalfundum KGSÍ var hann oft hrókur alls fagnaðar og sama er að segja um þátttöku hans í norrænu samstarfi fyrir KGRP og KGSÍ, þar naut hann sín vel enda talaði hann dönsku eins og innfæddur eftir rúmlega áratuga búsetu í Danmörku áður en hann kom til starfa hjá KGRP. Sigurjón eignaðist vini á vettvangi kirkjugarðamála bæði innan lands og utan. Við félagarnir fórum á marga fundi og ráðstefnur saman og voru konurnar ávallt með og eigum við hjónin góðar minningar frá þeim tíma.

Ég vil með þessari stuttu upprifjun þakka Sigurjóni vini mínum fyrir störf hans hjá KGRP og innan KGSÍ. Hans er sárt saknað og óhætt er að segja að við starfsmenn KGRP misstum frábæran samstarfsmann, þegar hann hætti vegna aldurs árið 2010 og ég missti góðan vin þegar Sigurjón var kallaður á vit feðra sinna 11. september sl. Hans er gott að minnast.

Þórsteinn Ragnarsson, fyrrv. forstjóri KGRP.



Þessi mynd af Sigurjóni og greinarhöfundum var tekin í hófi skömmu fyrir sl. aldamót eftir að Útfararstofa kirkjugarðanna hafði fengið allt húsið við Vesturhlíð til afnota en áður hafði starfsemin einungis verið í norðurenda hússins.



Halldór Kristinn Pedersen. „Það var gott að alast upp hér í Fossvogsgarðinum og ég minnst árunna þar með mikilli hlýju. Hér var gott að búa og starfa.“

Hér var gott að búa og starfa

Rætt við Halldór Kr. Pedersen sem sinnt hefur margvíslegum störfum hjá Kirkjugörðum Reykjavíkurprófastsdæma allt frá unglingsaldri

Já, maður er óneitanlega bundinn sterkum böndum við Fossvogskirkjugarðinn því ég flyt hingað í Kirkjuhvoli II með foreldrum mínum 13. desember 1959, þá 11 ára gamall og hér bjó ég í tæplega fjóra áratugi. Sem strákur vann ég hér í garðinum með öðrum unglíngum og svo hafa örlögin hagað því svo að hjá kirkjugörðunum hef ég verið alla mína starfsævi og sinnt þar margvíslegum störfum. Eftir að hafa verið svo lengi hér á torfunni þekki ég Fossvogskirkjugarðinn því býsna vel eins og sagt er,“ segir Halldór Kristinn Pedersen fyrrum starfsmaður KGRP í samtali við Bautastein. Að gömlum og góðum sið spyrjum við Halldór litillega út í ætt og uppruna.

Ættaður frá Danmörku

„Faðir minn, Ole Peder Pedersen kom hingað til lands frá Danmörku vorið 1940 til að kenna verklega garðyrkju við þá nýstofnaðan Garðyrkjuskóla ríkisins á Reykjum. Hann réð sig til tveggja ára en komst ekki heim aftur vegna stríðsins. Hann hafði þá kynnst móður minni, Kristínu Halldórsdóttur úr Reykjavík og þau rugluðu saman reitum. Hann hóf störf hjá kirkjugörðunum 1954 og var hér garðyrkjustjóri til dauðadags 1984. Við móðir mín bjuggum áfram í Kirkjuhvoli til ársins 1996 eða í 37 ár. Hún lést árið 2002.“

Halldór segir að þegar fjölskyldan flutti í Fossvoginn 1959 hafi þar verið talsvert öðru vísi um að litast en nú er. „Hér var afskaplega notalegt að vera og nánast uppi í sveit.“

Gömlu býlin Sólland og Leynimýri voru hér rétt fyrir ofan en búskapurinn þar að mestu aflagður. Svo voru nokkur hús norður af þar sem bjuggu fjölskyldur með hænsni og kannski nokkrar rollur. Sjálfur sótti ég sem strákur nám í Miðbæjarbarnaskólann og tók jafnan strætó á milli sem gekk á klukkutíma fresti og þótti gott. Strax og Fossvogskirkjugarður var tekinn í notkun 1932 voru strætisvagna-samgöngur tryggðar suður í garð og svo var fyrstu áratugin á eftir enda áttu fáir bíl og hefðu ella þurft að ganga allangan spöl frá meginbyggðinni sem þá var. Ég minnst með þakklæti karlanna sem óku strætisvögnunum á þessum tíma, þeir pössuðu vel upp á mann og hinkruðu jafnvel á stoppistöðinni ef manni seinkaði um mínútu eða tvær. Þetta var tíðarandinn þá.“

Grafartakan oft erfið

„Þegar pabbi er ráðinn hingað árið 1954 var Fossvogskirkjugarður auðvitað mun minni en hann er nú og náði eingöngu yfir svæðið suður af sjálfri útfararkapellunni. F-reitir voru þá að mestu fullsettir og byrjað að grafa í efri hluta G-reitanna. Síðan bættust H-reitirnir við og um 1960 var byrjað í K-reitum. Í lok 7. áratugarins voru komin upp mikil vandkvæði vegna plássleysis og úr því bætt með því að skipuleggja fyrstu stækkun til vesturs af þjónustuhúsunum. Í þá átt stækkaði garðurinn næstu áratugin og



Kirkjuvoll 2. Í þessu húsi við Fossvogskirkjugarð bjó Halldór samfleytt frá því í desember 1959 fram í apríl 1996.



Guðný Hildur
Kristinsdóttir
Franksæmdastjóri

Ellert Ingason
Sálmaskrár,
útfararþjónusta

Emília Jónsdóttir
Félagsráðgjafi,
útfararþjónusta

Guðmundur
Baldvinsson
Útfararþjónusta



Magnús Sævar
Magnússon
Útfararþjónusta

Helga
Guðmundsdóttir
Útfararþjónusta

Hinrik Norðfjörð
Útfararþjónusta

Helena Björk
Magnúsdóttir
Útfararþjónusta

*Tökum á móti ástvinum í hlýlegu
og fallegu umhverfi*

Allur arður af þjónustunni rennur til reksturs kirkjugarðanna



Útfararþjónusta

í yfir 70 ár

Við veitum alla þjónustu tengda andláti ástvina

- Þjónusta um allt land og erlendis
- Þjónusta í heimahúsi og á stofnunum

Öll aðstaða í samræmi við tilefnið. Hlýlegt og fallegt húsnæði og nýir glæsilegir bílar.

Sjá nánari upplýsingar á

utfor.is

Vesturhlíð 2 | Fossvogi | s. 551 1266 | utfor@utfor.is | utfor.is



Fyrsta ferðin til Danmerkur með Gullfossi árið 1953. Halldór (t.h.) og bróðir hans Bendt Pedersen.



Halldór Kristinn var nokkur sumur í sveit að Uppsölum í Hálsaveit. Myndin er tekin sumarið 1957.

síðar var einnig bætt við skákum niður við sjóinn sunnan eldri hlutans eftir að aðalskipulagi borgarinnar var breytt og hætt við að leggja stofnbraut með strönd Fossvogs og áfram austur Fossvogsdalinn.“

Halldór segir að meginhluti svæðisins sunnan Fossvogskirkju allt niður að sjó hafi verið með góðri jarðvegisdýpt og auðvelt til grafartöku. Því hafi flestar grafir þar verið teknar með handverkfærum framan af.

„Allt annað var uppi á teningnum þegar farið var að grafa í vesturhluta garðsins. Þangað hafði verið fluttur jarðvegur úr húsgrunnum og vegarstæðum á árunum 1960 til 1980. Hann var leirkenndur en seig og þjappaðist undan oki þungra vinnuvéla þannig að um nær allan vesturhluta garðsins var ekki hægt að taka grafir nema með vélum. Þá kom gríðarlega mikið af smágrjóti með þessum aðflutta jarðvegi og eftir því sem garðurinn stækkaði hraukaðist það upp á jöðrunum og þurfti þá að aka hundruðum vörubílsfarma á brott þegar næsti áfangi tók við. Já, verksvitið var ekki alltaf upp á marga fiska þegar borgaryfirvöld voru að tippa garðinn.“

Fegurð og skjól í fyrirrúmi

Kirkjugarðar Reykjavíkur hafa allt frá öndverðu lagt mikla áherslu á umhirðu garðanna og að þar sé gott að njóta útvistar í friðsælu umhverfi. Halldór minnst þess þegar farið var að rækta limgerði umhverfis Fossvogskirkjugarð og á milli stíga til að skapa þar skjól.

„Faðir minn skipulagði nýja áfanga Fossvogskirkjugarðs meðan hans naut við og lagði mikla áherslu á að skapa þar fegurð og skjól. Þetta með skjólið var ekki að ófyrirsynju því oft næddi um hliðina svo að t.d. blóm og annað lauslegt á leiðum áttu það til að fjúka út í buskann. Því var fljótlega hafin ræktun skjólbelta en einnig rekin umfangsmikil sumarblómaræktun til gróðursetningar við leiði og stíga.

„Sumarblómaræktunin var stunduð í vermireitum þar sem S-reiturinn er nú. Lágu þeir vel við sólu, rétt vestan þáverandi marka garðsins. Stjúplómunum var sáð í lok júlí og byrjun ágúst, geymd undir gleri yfir veturinn og svo uxu þau upp um vorið og þannig koll af kalli. Öðrum tegundum var hins vegar venjulega sáð á vorin í gróðurhúsum austur í Hveragerði og svo dreifsetti pabbi þær í vermireitunum hér. Pabbi var lengst af eini garðyrkjumaðurinn

og með síauknu umfangi má segja að þessi starfsemi hafi einfaldlega vaxið honum yfir höfuð. Þetta var gríðarleg vinna og þurfti mikla umhirðu. Því var þessari starfsemi smám saman hætt.“

Umfangsmikil iðnaðarstarfsemi

„Á lóð kirkjugarðsins var Fossvogskapellan, eins og hún var jafnan kölluð, auðvitað komin þegar við fluttum suðureftir og einnig fyrsti hluti þjónustuhúss sem mun hafa risið um 1957. Þar var m.a. trésmíðaverkstæðið en á þessum árum smíðuðu kirkjugarðarnir líkkistur og önnuðust útfarir eftir að þeir keyptu líkkistuvinnustofu Tryggva Árnasonar árið 1949. Ég man að sem polli kom maður oft á verkstæðið til að hitta karlana sem smíðuðu kistur í gríð og erg og var skemmtilegt að kynnast þeim. Eins og jafnan var með starfsmenn hér áttu þeir flestir langan starfsferil hjá kirkjugörðunum og eru þeir allir öndvegismenn í minningunni.“

Halldór Kristinn segir að þegar líkkistusmiðin var í mestum blóma hafi þrír starfsmenn verið á vélaverkstæðinu að sníða efnið til, þrír í að slá saman kistur, tveir í að mála kisturnar og loks einn í að bólstra. Þetta var því býsna umfangsmikil starfsemi. „Allt fram undir lok sjöunda áratugarins sáu starfsmenn líkkistuverkstæðisins einnig um kistulagnir og önnuðust útfarirnar en þá var þetta orðið

svo umfangmikið að þetta var aðskilið og fleiri ráðnir til þessara starfa. Kjartan Jónsson stjórnaði þessu lengi vel af röggsemi en hann hafði áður starfað hjá Tryggva Árnasyni. Mikill öndvegismaður.“

Ræturnar eru hér

Við innum Halldór eftir því hver hafi verið tildrögin að því að hann hóf störf hjá kirkjugörðunum.

„Ég hóf hér formlega störf 1. apríl 1969 en þá hafði ég áður starfað hér sem liðléttingur sumrin 1961-1963. Ég stundaði nám í landbúnaðarskóla á Þelamörk í Noregi árið 1968 og lauk bóklega hlutanum þar en tók síðari hluta verklega námsins hér heima. Svo æxlaðist að ég ilentist og starfaði hjá gördunum eftir það. Framan af var ég aðallega í garðyrkjunni en einnig grafartöku á veturna allt fram til hausts 1977. Þá byrjaði ég á líkbilnum hjá útfararstofunni og ætlaði að vera þar í stuttan tíma í afleysingum en var þar til 1985. Þá fór ég í að sinna viðhaldi á smávélunum og var þar í nokkur ár og var síðan um tíma í Hólavallagarði. Síðustu árin var ég jöfnum höndum í ýmsum snúningum hér og þar fyrir garðana. Lét svo af störfum í lok árs 2017 og þá kominn á aldur. Svona getur nú lífið verið og maður veit aldrei fyrirfram hvert það leiðir mann. En hér í Fossvogsgarði hef ég bæði búið og starfað lungann af ævinni og ætli meg ekki segja að hér liggja mínar rætur.“

ÍSLENSK FRAMLEIÐSLA FYRIR ÍSLENSKT VEÐURFAR

VANDAÐIR KROSSAR Á LEIÐI

3ja ára ábyrgð



JS LJÓSAMIDJAN
VÉLAVERKSTÆÐI
SLÁTTUVEÐURFARSTOFU

Skemmuvegur 34, Brún gata | 200 Kópavogur
velaverkjs@simnet.is | velaverkjs.is / slattuvel.is **S. 554 0661**



HARPA ÚTFARARSTOFA



Harpa Heimisdóttir
s. 842 0204



Brynja Gunnarsdóttir
s. 821 2045

Kirkjulundur 19 | 210 Garðabær
s. 842 0204 | www.harpautfor.is

Griðastaðir og gróðurlendi

Rætt við Ingvar Stefánsson, nýjan framkvæmdastjóra KGRP

Ég hef allan minn starfsferil starfað sem stjórnandi og í rekstri með einhverjum hætti enda menntaður til slíkra starfa. Hins vegar hef ég alltaf haft áhuga fyrir ættfræði og sögu og ég held að í þessu nýja starfi mínu fléttist þessi áhugamál ágætlega saman. Í svona starfi er mikilvægt að huga að þessu mannlega en um leið sjá tækifærin sem felast í því að hafa rekstrargrundvöll starfseminnar í sem bestu lagi,“ segir Ingvar Stefánsson sem sl. sumar var ráðinn nýr framkvæmdastjóri Kirkjugarða Reykjavíkurprófestsdæma.

Menntun og fyrri störf

Ingvar útskrifaðist sem viðskiptafræðingur af endurskoðunarsviði Háskóla Íslands árið 1991 og tók síðar einnig meistaraáráðu í fjármálum og stefnumótun frá Viðskiptaháskólanum á Bifröst 2008. Hann stundaði MBA nám við Heriot Watt háskólann í Edinborg og hefur sótt fjölda námskeiða og kennt á námskeiðum bæði innanlands og erlendis. Undanfarið hefur Ingvar einnig lokið námi í markþjálfun og fleira því tengt.

Eftir að Ingvar lauk prófi frá HÍ var hann ráðinn starfsmannastjóri Oliufélagsins ehf sem er N1 í dag og sinnti því starfi í níu ár en söðlaði þá um og tók við starfi forstöðumanns fyrirtækjasviðs sama fyrirtækis og var þar í fjögur ár. Frá 2004 fékkst hann við kennslu við Viðskiptaháskólann á Bifröst um tíma en færði sig yfir í bankageirann og var útibússtjóri og framkvæmdastjóri Fjármögnunar Íslandsbanka á árunum 2006-2011. Hann var þá ráðinn framkvæmdastjóri fjármála hjá Orkuveitu Reykjavíkur og gegndi því starfi þar til hann réðst til KGRP.

Seldi blöð á Miklubrautinni

„Ég er alinn upp í Háaleitishverfinu í Reykjavík og byrjaði snemma að vinna með skóla. Ég missti föður minn 12 ára gamall og móðir mín ól önn fyrir okkur þremur bræðrunum eftir það. Purfti maður því að byrja snemma að vinna fyrir sér og eins og algengt var á þeim árum hófst starfsferillinn með því að selja blöð. Ég þótti býsna aðgangs-

harður við söluna og seldi mikið í bíla sem stoppuðu á rauðu ljósi á Miklubrautinni, nokkuð sem ég held að ekki myndi líðast í dag! Síðan tóku við ýmis störf eins og gengur; ég vann sem sendill um tíma hjá Oliufélaginu, þar sem ég átti eftir að starfa lengi síðar og var háseti á bát sem reri frá Grindavík svo eitthvað sé nefnt. Þetta er auðvitað nokkuð sem fólk á mínum aldri og eldra kannast vel við en á þessum árum þótti sjálfsagt að börn frá efnaminni heimilum byrjuðu snemma að létta framfærsluna, nokkuð sem margir af yngri kynslóðinni tengja ekki eins vel við. Ég tel mig hins vegar hafa haft gott af þessu og lærði á þessum árum ýmislegt sem hefur komið mér að gagni síðar meir.“

Strákpjakkur í starfsmannaviðtölum

Ingvar, sem eins og áður segir, var fljótlega að loknu háskólaprófi ráðinn sem starfsmannastjóri Oliufélagsins ehf en þar hafði hann einmitt starfað sem sendill á unglingsaldri.

„Ég var nú ekki mikið eldri þegar ég var settur yfir starfsmannadeildina og þótti ýmsum sem sóttu um störf hjá félaginu skritið að vera settir fyrir framan stráklíng eins og mig og gera grein fyrir ævi sinni og fyrri störfum. Í þessu starfi var ég í níu ár og aflaði mér mikillar reynslu sem ég hef reynst að nýta mér síðan. Þetta starfsmannastjórastarf, sem nú kallast mannauðsstjóri, var þá nýtt af nálinni og ég fékk tækifæri til að sækja námskeið erlendis og innleiddi margar nýjungar hér heima eins og regluleg starfsmannaviðtöl, símenntunarnámskeið og fleira. Síðast var ég svo yfir fyrirtækjasviði Oliufélagsins en ákvað þá að söðla um og færa mig yfir í bankageirann.“ Ingvar segir að á þessum árum hafi bankarnir verið eftirsóttir vinnustaðir og mikill uppgangur.

Alltaf að grúska í kirkjugörðunum

Ingvar segir að fjölskylda og vinir hafi ekki verið mjög hissa þegar hann hafði verið ráðinn framkvæmdastjóri kirkjugarðanna. Hann hafi snemma sýnt mikinn áhuga á kirkjugörðum og verið afar áhugasamur um slíka staði



Ingvar Stefánsson, framkvæmdastjóri KGRP: „Ef ég ætti að nefna eitthvað eitt þá teldi ég afar brýnt að ná sem allra fyrst niðurstöðu í líkhúsmálin en sem kunnugt er reka kirkjugarðarnir alfarið þá starfsemi með tugmilljóna króna kostnaði á ári án þess að fá neinar tekjur á móti. Allir hljóta að sjá að slíkt fyrirkomulag gengur ekki til lengdar.“

enda eru kirkjugarðar í raun minningargarðar um sögu og menningu. Af því voru rifjaðar sögur að hann hafi sem strákur oft gleymt sér í kirkjugörðum við að rýna á legsteina og hann mun ekki hafa verið nema 12-13 ára þegar hann skráði sig á ættfræðinámskeið. Umsjónarmaður námskeiðsins hringdi þá í móður hans og spurði hvort drengnum væri virkilega alvara með þessu!

„Já, ég var ekki í vafa um að þetta starf gæti hentað mér vel og að hér gæti ég með góðu fólki gert áhugaverða hluti. Mér hefur verið tekið afskaplega vel af stjórn og starfsfólki, nokkuð sem ég er afar þakklátur fyrir og ég fann að hjá kirkjugörðunum er gríðarlegur mannauður með mikla reynslu og fagmennskuna í fyrirrúmi. Starfið er fjölbreytt og það sem af er hef ég lagt áherslu á að kynna mér starfsemina hér innanhúss til að safna upplýsingum sem geta nýst í stefnumörkun og áherslum inn í framtíðina. Einnig hef ég lagt mig eftir að kynnst sjónarmiðum þeirra sem að þessu koma utan frá og m.a átt fundi með forsvarsmönnum útfararstofanna og þeirra hagaðila sem standa að gördunum í því skyni. Þá hef ég átt ánægjulega fundi með forystufólki trúfélaganna en KGRP hafa lengi lagt sig eftir því að mæta þörfum mismunandi trúar- og lífsskoðunarfélaga þegar kemur að greftrunarsíðum og þannig verður það áfram á minni vakt.“

Líkhúsmálin í ólestri

Ingvar dregur ekki dul á að fjármál kirkjugarðanna eru erfið um þessar mundir og hafi raunar verið það um langt árabíl. Hann segir að gríðarleg orka hafi á síðustu árum farið í rökræður við ríkisvaldið um fjárframlög til garðanna en að hann voni að hægt sé að ná sáttum um rekstrargrundvöll til frambúðar.

„Ef ég ætti að nefna eitthvað eitt þá teldi ég afar brýnt að ná sem allra fyrst niðurstöðu í líkhúsmálin en sem kunnugt er reka kirkjugarðar alfarið þá starfsemi með tugmilljóna króna kostnaði á ári án þess að fá neinar tekjur á móti. Allir hljóta að sjá að slíkt fyrirkomulag gengur ekki til lengdar. Hér á höfuðborgarsvæðinu er þessi vandi eðli máls samkvæmt umfangmestur og fer vaxandi. Andlátum fjölga ár frá ári og hér erum við einatt með margfaldan þann fjölda líka sem eiginlega er hægt með góðu móti að koma fyrir. Við getum ekki sem samfélag haft þetta svona.“

Ingvar segir að andlát samkvæmt þjóðskrá á árinu 2022 hafi verið 2.752 talsins og þar af hafi látist 81 í útlöndum. Af þessum fjölda hafi 1.851 farið í gegnum líkhús KGRP eða um 70% af þeim sem létust. Hann segir að ef sambærilegt hlutfall sé notað yfir látna frá árinu 2000 þá sé ljóst að fjöldi þeirra líka sem fara í gegnum líkhús KGRP hafi auk-

ist um 50% á þessum tæpa aldarfjórðungi og eigi líklega eftir að tvöfaldast á næstu 20 til 25 árum vegna aldurssamsetningar þjóðarinnar.

„Við höfum lagt áherslu á þá einföldu staðreynd að rekstur líkhúsa er alls ekki lögboðið hlutverk kirkjugarða enda sinni aðeins þeir stærstu þeirri starfsemi. Í tekjulíkani, sem lagt er til grundvallar útteilingu fjármuna til kirkjugarðanna, er alls ekki gert ráð fyrir þessum kostnaði sem nemur tugum milljóna króna á ári hér hjá okkur. Þá er líkhúsið í Fossvogi komið til ára sinna og aðstaðan þarfnast endurbóta. M.a. er brýnt að endurnýja vagna og skápa, stækka líkhúsið og bæta kælikerfi svo eitthvað sé nefnt. Það stefnir því í algjört óefni, verði fjármunir ekki tryggðir í þessa nauðsynlegu þjónustu.“

Hallsholtið besti staðurinn

Annað stórmál sem sem stjórn KGRP er með á borði sínu þessa dagana er stefnumörkun og fjármögnun til framtíðar varðandi rekstur nýrrar bálstofu. Við spyrjum Ingvar út í sýn hans á þann þátt starfseminnar og hvort eitthvað sé að fréttu?

„Þessi bálstofumál hafa lengi verið á döfinni enda ljóst að endurnýja þarf ofnana sem hafa verið starfræktir hér í Fossvogi frá lokum 5. áratugs síðustu aldar. KGRP hafa lagt mikla vinnu í undirbúning að nýrri bálstofu á Hallsholti við Gufuneskirkjugarð og ég hef kynnt mér þær metnaðarfullu áætlanir. Það er í mínum alveg ljóst að besti staðurinn fyrir bálstofu er í og við Gufuneskirkjugarð. Í þeim garði verða langflestar greftranir duftkerja á næstu árum og skammt þar frá eða í hlíðum Úlfarsfells er fyrirhugað framtíðar legstæði næstu kynslóðir íbúa höfuðborgarsvæðisins. Það liggja fyrir áætlanir um uppbyggingu og rekstur slíkrar bálstofu, lóðinni hefur þegar verið úthlutað

Það er í mínum alveg ljóst að besti staðurinn fyrir bálstofu er í og við Gufuneskirkjugarð. Í þeim garði verða langflestar greftranir duftkerja á næstu árum og skammt þar frá eða í hlíðum Úlfarsfells er fyrirhugað framtíðar legstæði næstu kynslóða íbúa höfuðborgarsvæðisins.

og ekkert að vanbúnaði að hefjast handa. Auðvitað má alveg skoða einhverjar leiðir til að ná niður kostnaði og við munum leita allra leiða til að vinna verkið með hagkvæmni og sparnað að leiðarljósi. Loks finnst mér ástæða til að leggja áherslu á að í Gufunesgarði er sérstaklega hugað að þörfum mismunandi trúarhópa því þar eru afmarkaðir reitir fyrir fólk af Ásatrú, múslima, búddista og jafnvel fleiri trúarhópa,“ segir Ingvar.

Hér má hnýta við að í síðasta Bautasteini kom fram að á öllum Norðurlöndunum er bálstofurekstur alfarið í umsjón og eigu opinberra aðila. Þar hafa nýjar stofur risið á síðustu árum, m.a. vegna aukinna krafna um mengunarnarnir, vandaðar byggingar sem þjóna vel sínu hlutverki þar sem með virðingu er tekið á móti aðstandendum sem kveðja ástvini sína.



„Kirkjugarðar landsmanna eru ómetanlegir í sögu okkar og þar leitum við rótanna, óháð því hvaða trúarhópum við tilheyrum.“

„Við sjáum líka að bálfarir aukast ár frá ári enda eru þær umhverfissvænn kostur. Með auknum bálförum getum við líka haldið lífi í gömlu görðunum og nýtt þá til langrar framtíðar, þar sem hægt er að setja niður allt 7-10 ker í gröf sem var jarðsett með kistu, með samþykki leidarhafa,“ segir Ingvar.

Gríðarstaðir og gróðurlendi

Það er komið að lokum í samtalinu við Ingvar Stefánsson, framkvæmdastjóra KGRP. Við ræðum um samfélagslegt hlutverk kirkjugarða og stað þeirra og stöðu í vitund þjóðarinnar.

„Eins og ég gat um áðan hef ég lengi spáð í kirkjugarða og ég held að fleirum sé farið eins og mér hvað það varðar.

Kirkjugarðar landsmanna eru ómetanlegir í sögu okkar og þar leitum við rótanna, óháð því hvaða trúarhópum við tilheyrum. Hins vegar vitum við að samfélagið hefur breyst á síðustu áratugum. Ísland er orðið fjölþjóðasamfélag og þess vegna þurfum við að koma til móts við ný sjónarmið og fjölbreyttari þarfir nýrra íbúa. Að mínu mati þyrfi að innleiða annað og betra hugtak yfir garðana því orðið kirkjugarður gefur ekki alveg rétta mynd af starfsemi í dag. Á Norðurlöndunum er t.d. einn notast við orðið grafreitir en ég er ekki einu sinni viss um að það nái utan um hugtakið sem við Íslendingar ættum að taka upp. Í mínum huga eru kirkjugarðar fyrst og fremst gríðarstaðir og gróðurlendi þar sem allir eiga að geta kvatt og heimsótt látna ástvini sína í friði og ró. Og sagan er þar auðvitað við hvert fót mál.“

Vetrarsól er umboðsaðili



Sláttuvélar
& sláttuorf



Snjóblásarar



Gulltryggð gæði



Sláttutraktorar

40 ár
á Íslandi

Askalind 4 | Kópavogi | Sími 564 1864 | vetrarsol.is



VETRARSÓL

Valpór Hlöðversson skrifar

Níutíu ár í Fossvogskirkjugarði

Í gær fór fram einkennileg og hrífandi jarðarför. Voru þá bornir til moldar öldungurinn Gunnar Hinriksson vefari og litli drengurinn Ólafur Þorkelsson, sem fórst við hið sviplega bílslys í Öskjuhlíðinni um daginn. Þeir voru hinir fyrstu, sem jarðsettir eru í hinum nýja kirkjugarði Reykjavíkur suður í Fossvogi og var kirkjugarðurinn um leið vígður sem helgireitur.“

Svona hófst frétt í Morgunblaðinu laugardaginn 3. september 1932 en þar var sagt frá fyrstu jarðarför í Fossvogskirkjugarði og jafnframt vígslu garðsins. Frá þessum atburði voru því liðin 90 ár á síðasta hausti og vert að minnast þess þegar ákveðið var að velja votar brekkur Öskjuhlíðar upp af Fossvogi sem hvilustað framliðinna Reykvíkinga. Aðdragandinn var nokkur og sýndist sitt

hverjum um staðarvalið. Í dag er engin eftirsjá og Fossvogskirkjugarður fyrir löngu orðinn griðastaður lífs og liðinna.. Vin í borgarbyggðinni.

Hólavallagarður senn fullsettur

Hólavallagarður við Suðurgötu var megingrafreitur Reykvíkinga frá árinu 1838 og með fjölgun íbúa þéttist hann mjög fram á 20. öldina. Þegar kom fram á 3. áratuginn þótti ljóst að garðurinn yrði ekki stækkaður frekar og því yrði að finna nýtt svæði undir kirkjugarð. Málið fór í nokkurn þæfing og ýmsir staðir taldir koma til greina en hvorki gekk né rak lengi vel. Forystumenn beggja safnaðanna í bænum, Dómkirkjusafnaðarins og Frikirkjusafnaðarins, ýttu á bæjaryfirvöld í leit að framtíðarsvæði fyrir kirkjugarð og inn í málið blandaðist bæði bæjar- og landsmála-



Fossvogskirkja nefndist áður Fossvogskapella, vígð 31. júlí 1948. Arkitektar hússins eru Sigurður Guðmundsson og Eiríkur Eiríksson.

pólitík eins og gengur. Kom m.a. til kasta borgarstjórans Knud Zimsen og dóms- og kirkjumálaráðherra, Jónasar Jónssonar frá Hriflu.

Í fróðlegri samantekt sr. Póris Stephensen fyrrum Dóm-kirkjuprests um kirkjugarða Reykjavíkurprófatsdæma fram til 1951 segir um þetta:

„Á sóknarnefndarfundi, 14. september 1926, var oddvita svo falið að skrifa ráðuneytinu og æskja þess, að sem fyrst verði hugað að því, hvar tekið skuli land undir nýjan kirkjugarð, en bent sérstaklega á Einarstaðatún við Skerjafjörð, vegna legu þess. Í janúar 1927 var ríkisstjórninni enn skrifað með beiðni um, að hraðað verði ákvörðun um staðsetningu nýs kirkjugarðs. Málinu var enn hreyft í október og bent á, að garðurinn við Suðurgötu mundi ekki endast nema 2-3 ár. Í apríl 1928 var kirkjumálaráðherra beðinn að hraða málinu. Þá var bent á tvo góða kosti. Annar var fyrrnefnt Einarstaðaland, sem var í eigu Geirs Thorsteinsson kaupmanns og útgerðarmanns. Hinn var land Reykjavíkurbæjar í Fossvogi.“

Fyrsti hlutinn afmarkaður

Eftir að forystumenn safnaðanna höfðu skoðað ýmsa staði sem þeir töldu koma til greina undir kirkjugarð varð niðurstaðan sú í febrúar 1929 að mæla með Fossvoginum og lögð áhersla á að hraða yrði undirbúningi framkvæmda. Ekki voru þó allir á eitt sáttir sem að málinu komu og

óttuðust margir að of langan tíma tæki að þurrka upp svæðið áður en hægt væri að grafa þar lík. Þá töldu aðrir að örðugt yrði fyrir íbúa höfuðstaðarins að fylgja sínu fólki til grafar upp í hinn nýja garð enda talsverður spölur þangað frá meginbyggðinni. Kann þetta ósætti hafa drepíð málinu á dreif en auðvitað ekki síður að kreppta ríkti í landinu og óhægt um vik að fjármagna hvers konar framkvæmdir.

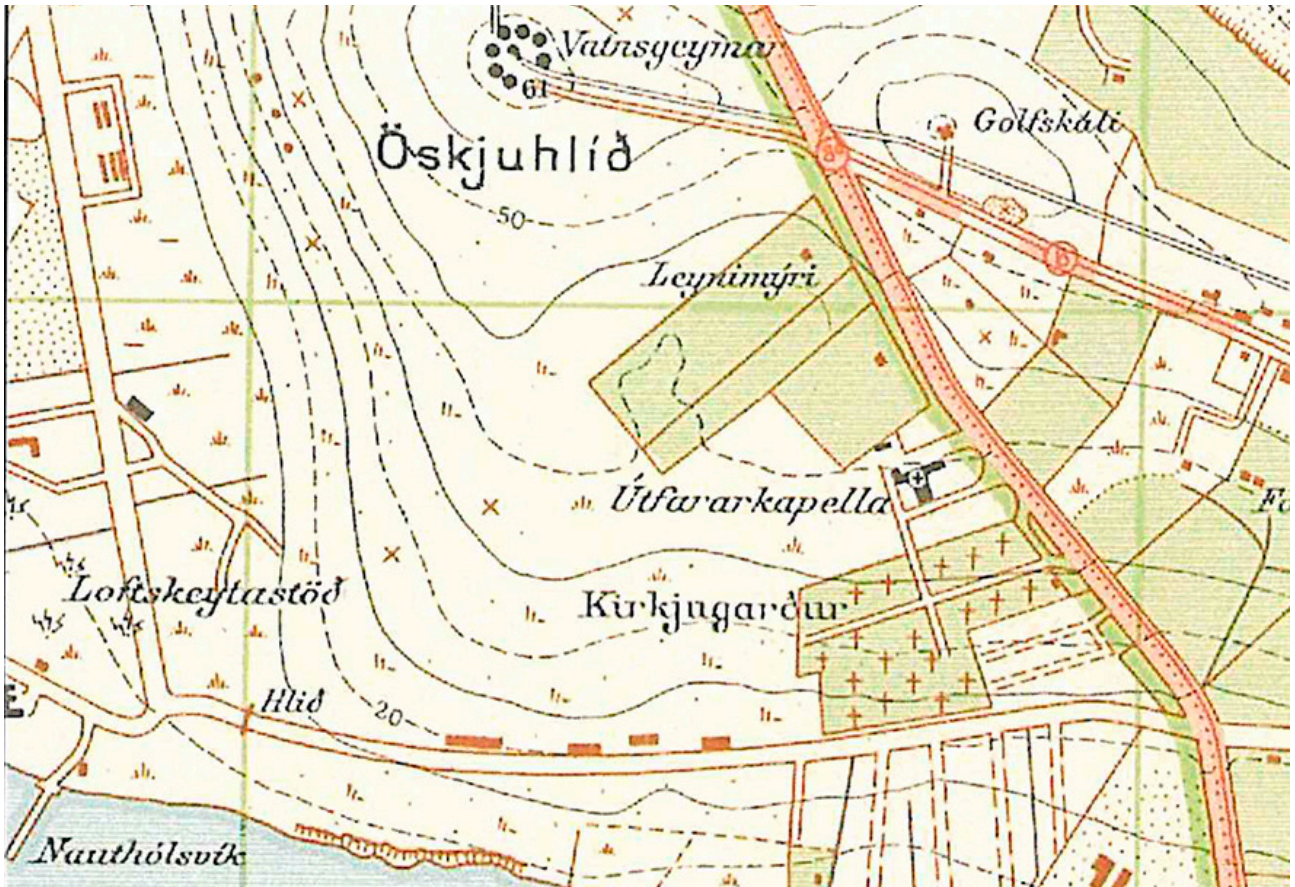
Í Alþýðublaðinu 20. september 1930 er frétt frá safnaðarfundinum daginn áður þar sem sagt er frá því að „gerð skuli girðing um norðausturhluta nýja kirkjugarðsstæðisins í Fossvogi (í suðurhalla Öskjuhlíðarinnar), þannig, að fram-búðargirðing skuli gerð að norðan og austan, um 160 metra á hvorn veg, vírnet á steinsteypustöplum, en að sunnan og vestan verði gerð bráðabirgðagirðing, vírnet á tréstólpum, þar eð garðurinn verður síðarmeir stækkaður í þær áttir.“ Þarna virðist sem söfnuðirnir hafi fengið vil-yrði fyrir um 2,5 ha spildu þótt ekki væru komnir fram uppdrættir af svæðinu. Hafa verður í huga að stjórn-sýsla Reykjavíkurbæjar var á bernskuskeiði og mál væntanlega oft afgreidd munnlega á milli manna.

Það er svo ekki fyrr en í mars 1931 að Reykjavíkurbær gefur loksins þau svör að fyrirhugað kirkjugarðssvæði skuli vera ca 150 metrar á hvern veg og framhaldinu hafin vinna við uppdrátt að fyrirhugaðri spildu. Á sameiginlegum fundi forystumanna Dómkirkju og Frikirkju 5. ágúst



Heiðmörk 38
810 Hveragerði
Sími 483 4800
Fax 483 4005
flora@floragardyrkjustod.is





Uppdráttur af Fossvogskirkjugarði 1947.

Uppdráttur: Minjasafn Reykjavíkur.

Þetta sama ár lágu loks fyrir teikningar af kirkjugarðinum nýja og girðingu um hann. Upplýst var, að þær hefðu þegar verið samþykktar af byggingarnefnd Reykjavíkur.

Þótt ákvörðun hafi verið tekin um að hinn nýi kirkjugarður skyldi vera í Fossvogi voru menn engan veginn á eitt sáttir og risu miklir úfar meðal bæjarbúa um þetta mál. Meðal annars töldu menn dýrt úr hófi fram að ráðast í stórfelldar jarðarbætur svo langt utan bæjarins. Bentu menn á svæði nær byggðinni sem myndu vel duga fyrir grafreiti Reykvíkinga um ókomna tíð. K.S. skrifar í *Visi* 23. janúar 1932: „Andúð gegn þessum stað getur ekki verið reist á neinu öðru en röngum áætlunum um framtíðarvöxt og framtíðarásigkomulag bæjarins. Hér er engin stórborg í uppsiglingu, því hvaðan ætti fólk að koma? Og þótt hver einasti Íslendingur flyttist til bæjarins, sem er harla ósennilegt, væri meira en nóg landrými fyrir grafreit en í Fossvogi.“

Frumbýlingsár í Fossvogi

Um þetta leyti höfðu verið samþykkt ný lög frá Alþingi um kirkjugarða þar sem ákveðið var að hver garður yrði sjálfseignarstofnun með sérstakri stjórn sem söfnuðirnir skipuðu. Í Reykjavík voru raunar komnir til tveir kirkjugarðar og virtust menn strax í upphafi lita svo á að ein stjórn skyldi yfir þeim báðum. Í fyrstu stjórn garðanna í Reykjavík sátu þeir Matthías Þórðarson þjóðminjavörð-

ur, Sigmundur Sveinsson skólavörður og Sigurbjörn Þorkelsson kaupmaður f.h. sóknarnefndar Reykjavíkurprestakalls og þeir Niels Carlsson kaupmaður og Sigurður Halldórsson húsasmiðameistari fyrir safnaðarstjórn Fríkirkjusafnaðarins.

Vorið 1932 heldur stjórn kirkjugarðanna á vettvangi í Fossvoginum. Þá hafði verið hafin lítils háttar uppgræðsla og plöntun í skjólbelti. Einnig var vegur lagður að hinu afgirta svæði. Fyrir lá byggingarleyfi fyrir smáhyši fyrir kirkjugarðsvörð og verkamenn í nýja kirkjugarðinum og reis það um sumarið, innan og neðan neðra hliðs girðingarinnar við Hafnarfjarðarveg. Fljótlega reis portbygging við skýlið og var komið þar fyrir klukku til hringinga við útfarir. Þar með var fyrsta byggingin í Fossvogskirkjugarði risin. Sumarið 1933 kom sími í garðinn og var númerið 3678! Framræsing var nauðsynleg eins og menn höfðu spáð en skortur var þó á vatni til vökvunar gróðurs en úr því var bætt með vatnsleiðslu 1935. Um leið var komið upp salerni og handlaug í skýlinu góða. Rafmagn til lýsingar kom svo árið 1938.

Nýi kirkjugarðurinn vígður

Sumarið 1932 voru menn í önnum suður í Fossvogsgarði að undirbúa reksturinn enda mátti engan tíma missa. Ákvað sóknarnefnd á fundi sínum í lok ágúst að vígsla hins nýja kirkjugarðs skyldi fara fram 2. september þegar



Fossvogskapella áður en hún var endurgerð að innan í lok 9. áratugarins.

jarðsett yrðu lík Gunnars Hinrikssonar vefara og unglingspilts Ólafs Þorkelssonar sem fyrr var getið. Var ákveðið að sóknarnefndarmenn myndu bera kistu Gunnars í kirkjugarðinn og hann jarðsettur þar, fyrstur manna. Er hann þar með vökumaður garðsins. Jafnframt var samþykkt að setja minnisvarða á leiðin tvö á kostnað kirkjugarðsins.

Morgunblaðið segir ítarlega frá útför þeirra Gunnars og Ólafs næsta dag en hún og jafnframt vígsla Fossvogskirkjugarðs virðist hafa verið mikill viðburður í bæjarlífinu þetta haust:

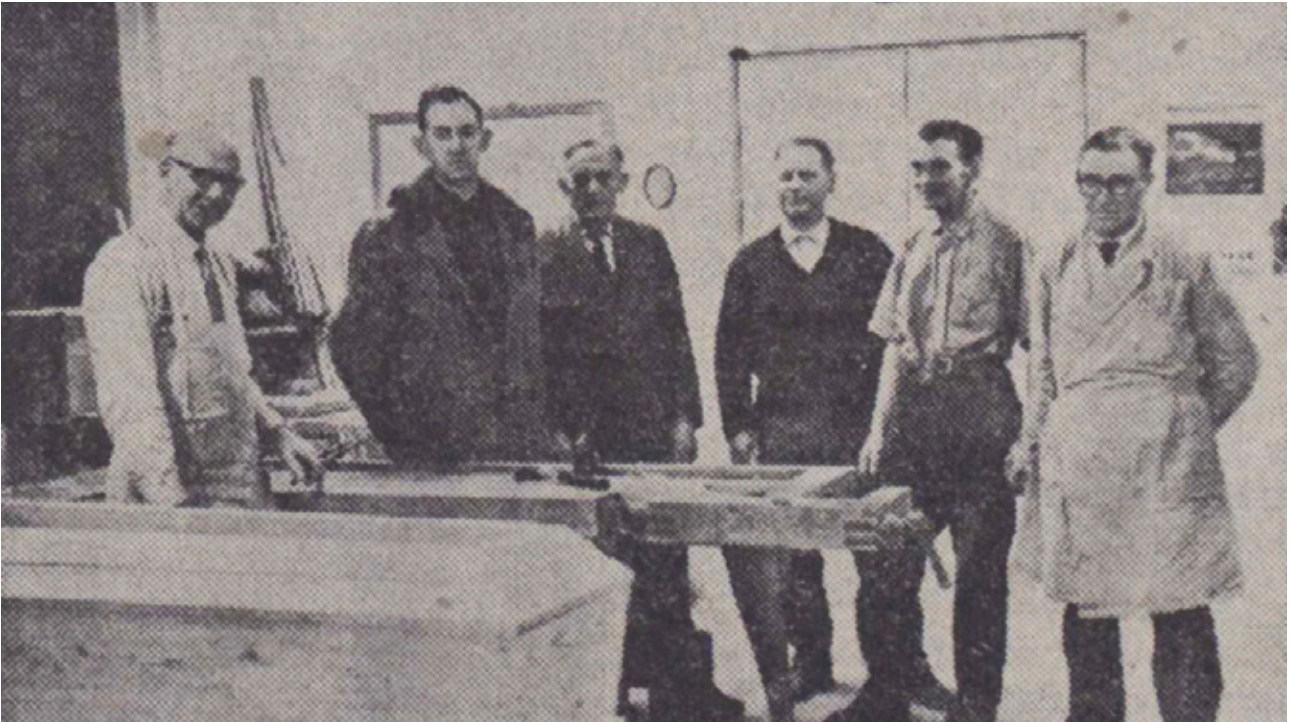
„Í þann mund sem kistur hinna framliðnu — báðar fagurlega blómum skreyttar — voru bornar í dómkirkjuna, sat þar fyrir fjöldi manna. En um sama leyti mátti líta stöðugan straum gangandi fólks út úr bænum eftir öllum þeim vegum, er suður liggja að Þjóðbrautinni til Hafnarfjarðar. Hjelt þessi straumur fólks síðan áfram óslitið upp undir tvær klukkustundir og staðnæmdist fólkið við austurhliðið á hinum nýja kirkjugarði og beið þess þar, að líkfylgðin kæmi. Var þar samankominn mógur manns, þegar áður en hliðið var opnað. Um kl. 3 kom líkfylgðin suður Laufásveginn. Fyrst fóru tveir líkbílar og á eftir þeim komu 48 aðrir bílar fullir af fólki. Var það hrifandi og lítt gleymanleg sjón að horfa á þessa einkennilegustu líkfylgd þessa bæjar, þar sem svo margir bílar aka skipulega og hægt. Var bílalestin svo löng, að þegar líkbílar komu suður fyrir

Þóroddsstaði, þar sem litli drengurinn, er nú var fluttur til hinstu hvíldar, beið bana sinn, þá munu seinustu bílarnir hafa verið niður undir Laufásvegi.“

Næsta áratuginn var grafið í hinum nýja garðskika en fljótlega varð mönnum ljóst að huga yrði að frekari stækkun innan fárra ára. Hófust á bréfaskipti á ný við bæjaryfirvöld og tilkynnti borgarstjóri með bréfi 27. nóvember 1943 að bæjarráð Reykjavíkur hefði samþykkt að leggja kirkjugarðinum í Fossvogi til 100 m breiða spildu meðfram allri norðvesturhlið garðsins. Garðurinn stækkaði svo smám saman í kjölfar stóraukinnar þéttbýlismyndunar.

Stórfelld uppbygging næstu ár

Breyting varð á stjórnskipulagi kirkjugarðanna í Reykjavík árið 1940 en þá var Reykjavíkurprestakalli skipt í fjórar sóknir og skyldi hver þeirra tilnefna einn mann í kirkjugarðsstjórn. Þessi nýja stjórn tók við störfum í ársbyrjun 1941 og var fyrsta verk hennar að skapa fjárhagslegan grundvöll fyrir uppbyggingu mannvirkja í Fossvogi. Þar var bygging útfararkapelli efst á lista en einnig önnur þjónustuhús. Byggingarstjórn fól húsameisturunum Sigurði Guðmundssyni og Eiríki Einarssyni að gera uppdrætti að útfararkirkju í Fossvogi fyrir Reykjavíkurprófastsdæmi, sem tæki 250-300 manns í sæti, og sambyggt við hana skyldi vera líkgeymslu með kælibúnaði.



Trésmiðir og aðrir starfsmenn á líkkistuwerkstæðinu í ársbyrjun 1965. Talið frá vinstri: Kjartan Jónsson, Ólafur Magnússon, Guðmundur Helgason, Sigurður Guðmundsson, Benedikt Halldórsson og Páll Oddsson. Úrklippa úr Mbl.

Bálfararfélag Íslands, sem stofnað var árið 1934, hafði, þegar hér er komið sögu, haft uppi áform um að reisa bálfararstofu og þegar fengið úthlutað lóð fyrir hana á svokölluðu Sunnuhvolstúni, nálægt þar sem Klambratún er núna. Áhugi á bálförum hafði aukist og til að sinna þeirri eftirspurn beitti félagið sé fyrir því að Eimskip flytti lík til Kaupmannahafnar til bálfara á hagstæðum kjörum. Eftir að stríðið skall á var samið um slíka þjónustu við bálstofu í Edinborg. Mönnum lá á að koma málinu í heila höfn hér heima. Sigurður Guðmundsson arkitekt hafði lengi verið ráðgjafi Bálfararfélagsins varðandi áform þess um bálstofu og duftgarð en hafði einnig verið ráðinn til að hanna Fossvogskapellu eins og áður sagði. Kann það að hafa leitt til þess að stjórn kirkjugarðanna óskaði eftir samstarfi við félagið um að reisa bálstofuna fremur við hlið fyrirhugaðrar útfararkapellu í Fossvogi og gekk það eftir með samstarfssamningi haustið 1943.

Hernámsyfirvöld bregðast við

Þegar uppdráttur að fyrirhuguðum byggingum lá fyrir brást herstjórn breska setuliðsins hins vegar við og vildi ekki leyfa byggingar á þeim stað sem valinn hafði verið þar sem þær væru of nálægt skotfærabirgðum hersins. Varð að gera nýja uppdrætti að kapellu og bálstofu og færa byggingarnar austar á lóðinni. Um leið varð að stækka lóð kirkjugarðsins um 35 m til norðurs og samþykkti bæjarstjórn það með bréfi 5. desember 1944. Komst nú fljótlega skriður á byggingarmálin og hafði Bálfararfélagið veg og vanda af byggingu bálstofunnar en lánaði jafnframt kirkjugarðsstjórninni talsvert fé til bygg-

ingar kapellunnar sem þá hafði verið hafist handa um að reisa.

Gjaldeyrishöft voru hamlandi á stríðsárunum og drógu verulega úr framkvæmdum og má nefna að það var ekki fyrr en árið 1945 sem viðskiptaræð veitti samþykki sitt til yfirfærslu gjaldeyris vegna kaupa á tveimur sænskum líkbrennsluofnunum í bálstofuna. Sumarið 1948 andaðist dr. Gunnlaugur Claessen sem alla tíð hafið verið aðaldrif-fjöldrin í Bálfararfélaginu og hvatamaður þess að hér á landi yrði reist bálstofa. Um þær mundir voru framkvæmdir við bálstofu og kapellu á lokastigi. Því hittist svo á að jarðneskar leifar dr. Gunnlaugs voru þær fyrstu sem þar voru brenndar á vígludegi mannvirkjanna þann 31. júlí sama ár.

Eftir að kirkja, raunar framan af alltaf kölluð kapella, hafði verið reist í Fossvogskirkjugarði, jukust umsvifin allnokkuð á næstu árum og þar risu smátt og smátt ýmsar þjónustubyggingar. Kirkjugarðsstjórnin ákvað fljótlega að taka að sér alla framkvæmd jarðarfara með það að markmiði að gera þær „sem ódýrastar, einfaldastar og smekklekastar,“ eins og segir í frétt í Morgunblaðinu í september 1952. Þegar líkhús hafði verið reist sem tengibygging út frá Fossvogskirkju var fljótlega byggð aðstaða til líkkistusmiði þar sem störfuðu þeir smiðir í fullu starfi framan af og átti þeim eftir að fjölga.

Síðar bættust fleiri byggingar við í árána rás. Sérstakt bænhús var vígt árið 1980 en þar fara nær eingöngu fram



Líkbíll frá árinu 1966.

kistulagningabænin og kapellan kom árið 1983 en þar fara jöfnum höndum fram kistulagningabænin og útfarir. Þá voru gerðar miklar endurbætur á Fossvogskirkju í lok 9. áratugarins og hún í raun endurgerð að innanverðu eftir teikningum arkitektanna Árna og Sigbjörns Kjartanssona. Kirkjan var endurvígð 26. ágúst 1990 en hún er ekki sóknarkirkja heldur útfararkirkja í eigu Kirkjugarða Reykjavíkurprófestsdæma. Umfangsmiklar endurbætur og lagfæringar voru gerðar á líkhúsinu árið 1995.

Minnismerki fallinna hermanna

Fossvogskirkjugarður geymir eðli málsins langa og merka sögu. Eins og allir vita hernámu Bretar Ísland 10. maí 1940 og þann 5. febrúar árið eftir fór breska setuliðsstjórnin þess á leit að útbúinn yrði sérstakur reitur í kirkjugarðinum í Fossvogi til að jarða í breska hermenn er kynnu að látast hér á landi og í grennd. Var erindið samþykkt og reiturinn afmarkaður vestast og nyrst í garðinum eins og hann var þá. Þar hvíla nú jarðneskar leifar um 200 breskra hermanna. Útlit grafreitanna er eftir stöðluðu formi sem er eins um allan heim. Commonwealth War Grave Commiss-



FRÍMANN & HÁLFDÁN

ÚTFARARÞJÓNUSTA



Frímann
897 2468



Hálfván
898 5765



Ólöf
898 3075



Kristín
699 0512



Sími: 565 9775
www.uth.is
uth@uth.is



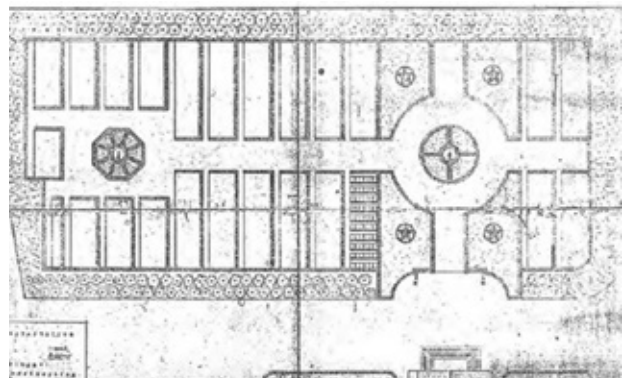
Hermannagrafreitir frá seinni heimstyrjöldinni setja svip sinn á Fossvogsgarð. Þar hvíla margir fallnir hermenn frá m.a. Bretlandi, Þýskalandi, Noregi og Rússlandi.

ion hafa yfirumsjón með reitunum en viðhald er í höndum garðyrkjumanna KGRP.

Bandaríski herinn tók við hverndinni af Bretum 7. júlí 1941 og yfirtók um leið þennan samning. Þegar hverndinni lauk síðla árs 1946 höfðu 202 bandarískir hermenn verið jarðsettir í Fossvogi. Á fundi kirkjugarðsstjórnar 16. júní 1947 er frá því greint, að búið væri að grafa öll líkin upp og flytja þau vestur um haf.

Fleiri reiti fallinna hermanna úr heimsstyrjöldinni er að finna í Fossvogskirkjugarði. Í þýskum reit hvíla 17 hermenn og í norska reitnum eru jarðneskar leifar 27 hermanna. Vorið 2005 var þar vígt rússneskt minnismerki um þá sem fórust í skipalestum á NV-Atlandshafi og tveimur árum síðar annað minningarmark um alla þá herflugmenn sem dvöldust hér á landi á stríðsárunum. Arngrímur Jóhannsson flugstjóri og Flugmannafélag Íslands stóðu að gerð minnisvarðans.

Fjölarga aðra minningarreiti er að finna í Fossvogsgarði, t.d. um þá frönsku sjómenn sem drukkuðu þegar rannsóknarskipið Pourquoi Pas fórst við Álftanes á Mýrum í foráttuveðri í september 1936 og einnig sjóliða oliuskipsins Ms Clam sem fórst við Reykjanes árið 1950. Einnig er í garðinum minnismerki um þá sem farist hafa í flugslysum og annar um þá sjómenn sem farist hafa en ekki fundist. Loks má geta legsteinalundar sem vígður var árið 2002 en þar er að finna frumeintök legsteina eftir þekktu listamenn úr hugmyndasamkeppni sem haldin var af KGSÍ og Kirkjugarðaráði í samvinnu við Samband íslenskra myndlistarmanna.



Árið 1948 var efnt til samkeppni um tillögu að duftgarði við kapelluna í Fossvogi. Vinningstillöguna átti Ole Pedersen, síðar garðyrkjustjóri KGRP.

Duftgarður í skipulagi

Í fyrrnefndum samstarfsamningi Bálfararfélags Íslands og kirkjugarðsstjórnar Reykjavíkur frá 1943 var kveðið á um sérstakan reit „til þess að jarðsetja duftker, en stjórn Bálfararfélagsins skal skipuleggja svæðið.“ Staðurinn sem menn höfðu augastað á „er fyrir norðvestan núverandi takmörk kirkjugarðsins, ásamt 10 metra breiðri ræmu innanvert við þau,“ segir þar. Ennfremur segir í samkomulaginu að „kirkjugarðsstjórn lætur á sinn kostnað girða hið nýja kirkjugarðssvæði, gjöra aðalstiga um það og undirbúa það sem grafreit.“

Fljótlega var ákveðið að ráðast í samkeppni um gerð reitsins og útbjó stjórn Bálfararfélagsins itarlega verklýsingu fyrir þátttakendur. Gerð var krafa um að hver duftreitir væri 65x130 cm að stærð og áskilið að á milli reita í beinum röðum væri mjór stígur, aðeins 25 cm. Tillagan sem valin var til að framkvæma eftir var eftir Ole Pedersen cand hort, síðar garðyrkjustjóra Kirkjugarða Reykjavíkur-



Úrklippa úr Morgunblaðinu frá 1972. Forsvarsmenn kirkjugarðanna þurftu oft að standa í stappi við borgina til að tryggja grafarsvæði til framtíðar.

prófastdæma og var garðurinn formlega tekinn í notkun árið 1950. Árið 1991 voru gerðar miklar endurbætur á duftgarðinum í Fossvogskirkjugarði skv. uppdráttum Einars E. Sæmundsen landslagsarkitekts.

Árið 1994 var sérstakur duftreitir fyrir fóstur vígður sunnan megin við svæði T í garðinum og dreifilundur, svæði þar sem hægt er að dreifa dufti frá bálstofu og nöfn ekki tilgreind, tekinn í notkun sumarið 2004. Árið 2001 fengu KGRP úthlutað 3ja hektara landi undir duftkirkjugarð á landsvæði austan við Öskjuhlíðina og vestan við Fossvogskirkju sem heitir Sólland. Garðurinn var vígður 2. október 2009. Vökumaður garðsins er Ásbjörn Björnsson, fyrrverandi forstjóri KGRP. Á vegum KGRP eru nú fimm duftgarðar; í Fossvogskirkjugarði, Hólvallagarði, Gufuneskirkjugarði, Kópavogskirkjugarði og Sólland.

„Vandamál hinna látnu“

Á 30 ára afmæli Fossvogskirkjugarðs árið 1962 var hann orðinn 12 ha að flatarmáli og þá höfðu verið teknar þar um 7.500 grafir. Samhliða höfðu um 3.500 lík verið grafin í Hólvallagarði frá 1932 svo sá grafreitir hafði tekið við mun fleirum en áformað var í upphafi fjórða áratugarins. Þá höfðu um 650 brennslur farið fram í bálstofunni í Fossvogi eftir að þær hófust 1948. Um þetta leyti var sótt um frekari stækkun Fossvogskirkjugarðs og fékk hann fljótlega 5 ha til viðbótar.

Eins og einatt áður vildi stjórn kirkjugarðanna horfa til lengri framtíðar og á blaðamannafundi sem haldinn var í tilefni 30 ára afmælisins 27. september 1962 kom fram að stjórnin teldi Fossvogskirkjugarð senn fullgrafinn og að sótt hefði verið um 60 hektara svæði undir næsta kirkjugarð sem talið var að myndi duga næstu 100 árin. Væri beðið svara frá borginni varðandi þetta erindi.

Sigurbjörn Þorkelsson, kaupmaður í Vísi var lengi í stjórn kirkjugarðanna en hann settist í sóknarnefnd Dómkirkjunnar strax árið 1917 og mundi því tímana tvenna. Hann sat í fyrstu stjórn kirkjugarðanna í Reykjavík skv. lögunum frá 1932 og varð svo framkvæmdastjóri garðanna á árunum 1951-1965. Árið sem hann hætti störfum var við hann viðtal í Morgunblaðinu 21. janúar og þar segir Sigurbjörn m.a. þetta:

„Okkur hættir stundum til að gleyma vandamálum hinna látnu,“ sagði Sigurbjörn. „Mönnum er ekki sama hvar þeir hvíla, það sást bezt þegar byrjað var að jarðsetja í Fossvogskirkjugarði. Nú er komið að því að hann er brátt fullsetinn, eða fulllofaður. Við verðum fara að fá nýtt svæði fyrir kirkjugarð höfuðborgarinnar. Hann verður upp við Breiðholt. Ég fór fram á 60 hektara lands þar, en líklega fáum við ekki nema 15. Ég tel illa við eiga að vera að hringla með þessa hluti á fárra áratuga fresti.“

Garðurinn stækkar enn frekar

Mál áttu eftir að þróast á annan veg en Sigurbjörn í Vísi hafði haft hug á. Ekkert varð úr úthlutun undir nýjan garð upp við Breiðholt en áfram leitað að nýju framtíðarsvæði. Hins vegar reyndist Fossvogskirkjugarður notadrygri en menn höfðu áætlað. Breytingar í aðalskipulagi borgarinnar sköpuðu forsendur fyrir því að hægt var að stækka garðinn talsvert, m.a. þegar hætt var við að leggja Fossvogsbraut og einnig var nýjum spildum úthlutað vestur eftir Öskjuhlíðinni. Þá fór bálforum fjölgandi þegar leið á 20. öldina og því minnkaði þörfin fyrir plássfrek grafarsvæði. Var því áfram hægt að grafa talsvert í Fossvogskirkjugarði og hann stækkaður um rúma 10 hektara á næstu árum. Síðasta stækkunin var 1987 og var þá hægt að bæta við 3.900 grófum.

Samhliða þessum stækkunum í Fossvogi var auðvitað áfram hugað að næsta kirkjugarði. Árið 1972 úthlutaði Reykjavíkurborg svæði í Gufuneslandi fyrir nýjan kirkjugarð sem upphaflega 38 ha að flatarmáli en þegar byggðin tók að rísa í Grafarvoginum var af því klipið. Allt að einu fór fyrsta útförin í Gufuneskirkjugarði fram sumarið 1980 og hefur hann fram undir það síðasta verið aðal grafreitir íbúa höfuðborgarsvæðisins. Er hann nú að mestu fullsettur. Sumarið 2001 úthlutaði svo Kópavogsbær Kirkjugarðum Reykjavíkurprófastsdæma um 12 hektara svæði og verða þar um 13 þúsund kistugrafir og um 5 þúsund duftgrafir. Fyrsta gröfin var tekin þar 10. ágúst 2006.

Í dag er í Fossvogskirkjugarði eingöngu grafið í svæði sem frátekin eru í fjölskyldureitum auk duftkerja sem lögð eru í eldri leiði skv. samkomulagi við leiðishafa. Þá tekur duftreitir í garðinum enn við kerjum til jarðsetningar og einnig Sólland. Fossvogskirkjugarður er alls 28,2 ha að flatarmáli, þar hvíla þegar jarðneskar leifar um 35.000 manna og þar er hægt að bæta við um 5.000 legstöðum miðað við ofangreindar forsendur.

Sauðárkróskirkjugarður

Mikil endurnýjun á síðustu árum

Rætt við Ingimar Jóhannsson, formann Sauðárkrókssóknar

Síðustu tíu ár hafa verið tími mikilla framkvæmda í Sauðárkróskirkjugarði en sóknarnefnd Sauðárkrókssóknar annast jafnframt stjórn kirkjugarðsins og tekur allar ákvarðanir varðandi framkvæmdir og mannhald. Nú liggur fyrir tillaga að nýju deiliskipulagi fyrir garðinn en fyrirséð er að núverandi grafsvæði verði uppurin á næstu árum og því mikilvægt að setja fram framtíðarfyrirkomulag fyrir kirkjugarðinn,“ segir Ingimar Jóhannsson, formaður Sauðárkrókssóknar í samtali við Bautastein.

Nýtt aðstöðuhús og tækjakaup

„Það mun hafa verið árið 2013 sem undirritaður var samningur við trúnaðardeild Fjölbautarskólans Norðurlands vestra á Sauðárkróki um smíði aðstöðuhúss í kirkjugarðinn. Húsið var afhent fullfrágengið að utan og tilbúið

undir tréverk að innan til kirkjugarðsins árið 2016 og tekið í notkun árið eftir. Sama ár var svo garðurinn stækkaður, skipt um jarðveg, stígar fullgerðir og komið fyrir ljósakössum,“ segir Ingimar.

Að loknum þessum framkvæmdum var farið í tækjakaup fyrir kirkjugarðinn. „Garðurinn var þá nánast tækjalaus, aðeins til staðar lélegt fjórhjól og nokkur handverkfæri. Keypt var Solis dráttarvél með ámoksturstækjum og gröfu, árið eftir fjórhjóladrifin liðstýrð Husqvarna sláttuvél og síðan Yamaha fjórhjól með snjótönn. Jafnframt þessu unnum við að því að yfirfara legstaðaskrá og setja upp númeramerkingar í garðinum þannig að auðvelt á að vera að finna leiði eftir uppflettingu á gardur.is. Þá voru umgengnisreglur fyrir Sauðárkróskirkjugarð samþykktar af dómsmálaráðuneytinu 30. apríl 2019.“



Sauðárkróskirkjugarður í ljósaskiptum. Myndin er tekin sl. sumar.



Ingimar Jóhannsson, formaður Sauðárkrókssóknar. „Nú liggur fyrir tillaga að nýju deiliskipulagi fyrir garðinn en fyrirséð er að núverandi grafsvæði verði uppurin á næstu árum.“

Girðing þarfnast endurnýjunar

„Síðustu þrjú árin hefur verið unnið að því að fullgera aðkomu og bilastæði við aðstöðuhúsið í kirkjugarðinum. Síðast sumar var sett upp skólphreinsistöð, fráveita í bíla-plan og heimreið og einnig var ljósastaurum komið upp. Lokaáfanginn var svo að malbika og setja kantstein og var þessum framkvæmdum lokið í september síðastliðnum. Næsta verkefni okkar er að lagfæra og endurbyggja hluta af girðingu umhverfis kirkjugarðinn. Steyptur veggur og sáluhlið að austanverðu við garðinn eru afar illa farin þannig að ekki verður hjá því komist að endurnýja í svip-aðri mynd og nú er eða að taka ákvörðun um hvernig framtíðargirðing skuli vera. Þetta er það sem við erum að ræða núna og þurfum að komast að niðurstöðu fyrir sum-arið.“

Ingimar segir að stór hluti þessara framkvæmda hafi notið styrkja frá Kirkjugarðssjóði. „Við erum afar þakklát fyrir þá aðstoð en að öðru leyti höfum við náð að fjármagna þetta og skiljum við þessi verkefni skuldlaus.“

Tillaga að nýju deiliskipulagi

Fyrirséð er að núverandi grafsvæði í Sauðárkróskirkju-garði verði uppurin á næstu árum og því mikilvægt að setja fram framtíðarfyrirkomulag fyrir kirkjugarðinn. Í vetur var kynnt tillaga af nýju deiliskipulagi fyrir Sauðár-króskirkjugarð sem unnið var af Teiknistofu Norðurlands fyrir hönd sveitarfélagsins Skagafjarðar. Skipulagssvæðið er 5,4 hektarar að stærð og er staðsett á Nöfum þar sem er



Friðheimar, aðstöðuhús fyrir starfsfólk í Sauðárkróskirkjugarði, var smíðað af nemendum og kennurum tréiðnaðardeildar Fjölbrautarskólans Norðurlands vestra.

núverandi kirkjugarður, samkomuhús, malbikað bílastæði, geymsla og aðstaða fyrir tæki og búnað. Markmið deiliskipulagsins er að setja fram skilmála um framtíðaruppbyggingu kirkjugarðsins og eru helstu viðfangsefnið að skapa umgjörð fyrir trúariðkun, skilgreina grafreiti, gönguleiðir, aðkomu og bílastæði. Einnig eru skipulagðir byggingarreitir fyrir þjónustu- og áhaldahús og bænhús.

Í greinargerð með skipulagsuppdrættinum kemur fram að ný greftunarsvæði séu skipulögð fyrir um 1.180 hefðbundnar grafir en nýrst í garðinum sé gert ráð fyrir náttúrulegum garði með 3.600 duftreitum sem merktir verða í minningarreit og hnitsettir í tölvukerfi. Markmiðið með skipulaginu er að garðurinn geti aðlagast breyttum greftarsíðum í samfélaginu til framtíðar en í náttúrulega garðinum er til dæmis hægt að gera ráð fyrir minningargarði fyrir öskudreifingu eða trjalundi. Þá gefi skipulag garðsins möguleika á afmörkun svæða fyrir mismunandi trúarbrögð.

Auðveld áfangaskipting

Í nýju deiliskipulagi er gert ráð fyrir að auðvelt sé að áfangaskipta uppbyggingunni þannig að garðurinn geti stækkað í samræmi við greftrunarþörf og fólksfjölgun í samfélaginu. Sérstök dvalarsvæði verða víðs vegar í garðinum sem gefa gestum kost á að staldra við, hugleiða og hvíla sig á kyrrlátum stað. Í náttúrugarðinum nýrst á skipulagssvæðinu er gert ráð fyrir gróðursetningu á trjá- og runnagróðri fyrir ofanvatnslausnir svo garðurinn fái náttúrulega ásýnd og fyrir miðju svæðisins er gert ráð fyrir tjörn með brú yfir og litla eyju fyrir fuglalíf. Þannig er kappkostað að garðurinn fái hlutverk almenningsgarðs og verði vinsælt útivistarsvæði þar sem hægt er að njóta friðsældar í kyrrlátum umhverfi.



Hér má sjá hvernig hönnuðir sjá fyrir sér framtíðarskipulag Sauðárkrókskirkjugarðs.

Ingimar segir að sóknarnefndin geri ekki athugasemdir við skipulagið sjálft en hafi óskað eftir fundi með sveitarstjórn Skagafjarðar um málið því mikilvægt sé að ákveða hver aðkoma sveitarfélagsins Skagafjarðar verði umfram það sem kveðið er á um í viðmiðunarreglum Kirkjugarðsráðs og Sambands íslenskra sveitarfélaga um kirkjugarðssvæðið og fleira. Þegar þetta er ritað hefur ekki verið boðað til fundar um málið.



Minnisvarði um horfna var reistur 2007 og eru þegar komin allmörg nöfn á hann.

Sauðárkróskirkjugarður 130 ára

Sagan í hnotskurn

Í sumar verður þess minnst að 130 ár verða liðin frá því fyrsti hluti Sauðárkróskirkjugarðs á Nöfum var vígður en það var 7. júlí árið 1893. Stóð í nokkru stappi framan af um það hvar garðurinn skyldi vera en á endanum þurfti til að koma úrskurður landshöfðingja varðandi staðarvalið.

Kirkjusókn í Borgarsveit

Fyrir 1892 áttu íbúar Sauðárkróks kirkjusókn að Sjávarborg í Borgarsveit en með vaxandi þéttbýli á Króknum þótti eðlilegt að þar yrði komið fyrir kirkjugarði. Sóknarnefnd Sjávarborgarkirkju hafði fullan hug á að ráðast í slíkar framkvæmdir og sótti um 500 ferfaðma lóð undir garðinn á melunum fyrir ofan Sauðárkrók.

Landshöfðingi sker á hnútinn

Þegar til átti að taka, reyndist kirkjugarðsstæðið því aðeins heimilt, að kirkja risi í þorpinu. Stóð lengi í þrætti um þetta, bæði við kirkjuyfirvöld og ábúendur Sauðár. Veturinn 1892-1893 hófust einnig deilur um kirkjugarðsstæðið milli safnaðar og ábúenda Sauðár, sem ekki vildu leyfa kirkjugarðsstæði uppi á brekkunni. Endaði deilan á þann hátt, að landshöfðingi úrskurðaði, að ábúandi Sauðár væri skyldur að láta endurgjaldslaust af hendi land undir kirkjugarðinn einmitt á þeim stað, er söfnuður kaus.

Garðstæðið undirbúið

Í júní 1892 var farið að undirbúa garðstæðið og vorið 1893 er garðurinn girtur sterkri viðargirðingu. Hinn 7. júlí sama ár var svo kirkjugarðurinn vígður að viðstöddu miklu fjölmenni. Séra Árni Björnsson vann það prestverk og sama dag var til moldar borin þar ekkja frá Ísafirði, Margrét Jónsdóttir, sem hafði komið til Sauðárkróks sér til lækningar og daginn eftir ung stúlka frá Sauðárkróki. Næstu tvö lík greftruð þar voru flutt úr Sjávarborgarkirkjugarði, annað barn Þorsteins snikkara Sigurðssonar sem var yfirmiður kirkjubyggingar á Sauðárkróki, hitt Ludvigs Popp sem lést 10 mars 1893 en hann var einn hvatamanna að kirkjunni sem reis á Sauðárkróki.

Stækkun á stækkun ofan

Hinn upprunalegi Sauðárkróskirkjugarður var brátt útgrafinn. Vorið 1910 var samþykkt að stækka kirkjugarðinn um helming til suðurs og aftur er garðurinn stækkaður til suðurs um hérumbil 12 faðma og vígður 17. október 1921. Árið 1929 var garðurinn enn stækkaður og nú til

vesturs og árið eftir var svo steinsteypugirðingu komið upp við austanverðan garðinn með bogahliði og fór vigslian fram 16. apríl 1930. Hér verður saga Sauðárkróskirkjugarðs ekki rakin í smáatriðum en oft hefur hann verið stækkaður eins og að líkum lætur.

Nýtt deiliskipulag unnið

Nú, þegar hillir undir 130 ára afmæli Sauðárkróskirkjugarðs, liggur fyrir tillaga að nýju deiliskipulagi garðsins á Nöfum en skipulagssvæðið er 5,4 hektarar að flatarmáli. Þar er gert ráð fyrir greftrunarsvæði fyrir tæplega 1.200 grafir og að auki náttúrulegum garði með um 3.600 duftreitum sem merktir verða í minningarreit og hnitsettir í tölvukerfi. Markmið með skipulaginu er að garðurinn geti aðlagast breyttum grafrarsíðum í samfélaginu til framtíðar.

FALLEGIR LEGSTEINAR



Bergsteinar
legsteinagerð efh.

Eyrartröð 16, 220 Hafnarfjörður
Sími 537-1029, www.bergsteinar.is



Listasmið. Hagir steinsmiðir hafa víða komið að verki.

Þór Magnússon skrifar

Húsafellssteinar

Íslendingar hafa aðeins í litlum mæli fengið við steinsmið á fyrri öldum og hér sjást engin áberandi steinverk frá fornri tíð, ef frá eru taldir einstaka grjótgardar, vörður eða fjárborgir. Engin hlaðin, steinlimd hús eigum við, hvorki kirkjur né veraldleg hús frá miðöldum lík þeim sem sjá má víðast hvar í nálægum löndum, og einnig í Færeyjum og á Grænlandi, þar sem ætla má að fólk væri mun fátækara en hér. Úti í Evrópu byggðu menn voldugar kirkjur af steini, enda var kaþólska kirkjan auðug á þeirra tíma mælikvarða. Mætti ætla að einhvers staðar sæjust hér merki um veglegar steinbyggingar, en svo er ekki. Aðeins er vitað um tvö dæmi þess að menn vildu byggja kirkjur af steini hér á miðöldum, en verkið féll niður í miðjum klíðum, eða áður en hafið var.

En Íslendingar voru þó ekki alveg ókunnugir steinsmiði. Fáeinir legsteinar frá miðöldum með höggnum áletrunum, sumir með rúnalettri, eru þekktir hér, en sjálfir steinarnir lagaðir af náttúrunni. Tvær fornar Mariumyndir af steini eru kunnar frá miðöldum, býsna óvenjulegar, önnur frá Síðumúla í Borgarfirði, hin frá Görðum á Akranesi, og

báðar fundnar í kirkjugörðum. Má ætla að þær séu höggnaar hér og hafi legið á leiðum. Í Hítardal má finna tilhöggna steina sem virðast hafa verið ætlaðir í steinhleðslu, og kunnir eru myndsteinarnir tveir, sem vart verða skýrðir nema að hafa ætti í vandaða steinhleðslu.

Frá 17. og 18. öld eru til hér allmargir erlendir legsteinar, stórar kalksteinshellur er lagðar voru á grafir fyrimanna, biskupa, sýslumanna og einstöku nafnkunnra presta. En þær steintegundir fengust ekki hér og virðast þeir steinar í litlu hafa orðið mönum hér fyrirmynd eða hvatning til eiginlegra legsteinasmíða.

Á Húsafelli í Hálsasveit í Borgarfirði sat um hrið, í lok 18. og upphafi 19. aldar, sá nafnkunni klerkur séra Snorri Björnsson. Hann var alkunnur að andlegu og líkamlegu atgervi, skáld gott, starfsmaður mikill og karlmenni að burðum og hafa myndast um hann alkunnar þjóðsögur. Hagleiks til munns og handa er enn víða að finna meðal afkomenda hans. Víða er séra Snorra og afkomenda hans getið, og nefna má að Kristleifur Þorsteinsson fræðimaður

á Stóra-Kroppi, hefur ritað þætti um þá Húsafellsmenn, frændur sína, og lýst einkennum þeirra og óvenjulegum hagleik til smíða og andlegra athafna, hvers á sínu sviði. Þeir voru sumir hneigðari til handverks en búskapar, og voru þó margir þeirra gildir bændur.

Þar heima á Húsafelli þróaðist með tímanum merkileg heimilisiðja, legsteinasmið. Í landareigninni má finna sérstæðar steintegundir sem hentuðu til steinsmíða, ekki sízt í legstein. Í Bæjargili, ofan við bæinn, má finna rauðleitan sandstein og einnig gráan móbergsstein er mynda þétt jarðlög, og í Selgili, inn fá bænum, er einnig rauða sandsteininn að finna og að auki ljóst líparít. Þessar steintegundir eru mjúkar og auðvelt að höggva og hafa því þótt tilvaldar til legsteinasmiða er menn komust upp á lag með það.

Ljóst er að þeir Húsafellsmenn, sem tóku til við þessa legsteinasmið, hafa lagt mikla alúð við verk sitt. Steinarnir bera allir líkt svipmót, stórar ferhyrndar steinhellur, hinar stærstu eru sem næst um 50 x 100 sm og þykktin um 10 sm eða meiri. Sumir eru bogadregnir að ofan og þar höggvið skraut, en á öðrum er skrautið einungis strik og svonefndur tannstafur við brúnir, einnig bárubekkur. En grafletrið sjálf er aðalskraut steinsins, og kalla má fágætlega fagurlega sett og af mikilli hagvísu og smekk sett á steininn.

Tannstafurinn er eins konar upphleyptir ferhyrningar er ganga allt umhverfis með brúnum, líkt og sjá má á ölturum og prédikunarstólum í kirkjum, nýklassískt stíleinkenni. Bárubekkurinn umhverfis er einnig snilldarlega höggvinn og skeikar engu frá einni báru til annarrar. Hliðar steinanna eru lóðréttar og sléttar, þó kemur fyrir að steinsmiðurinn hafi sett þar nafn sitt eða fangamark.

Steinarnir eru fagurlega lagaðir og er yfirborðið rennislétt þar sem letrið er höggvið í. Ekki er vitað hver áhöld steinsmiðirnir höfðu, en þau munu hafa verið meitlar ýmiss konar og sköfur til að skafa steininn sléttan, svo og strikajárn. Áletrunin þekur oft yfirborðið að mestu, línurnar jafnþétt settar og sammiðja á steininum. Smiðurinn hefur talið nákvæmlega og mælt fyrir fjölda stafa í línu, og má sjá að strikað hefur verið fyrir efri og neðri brún leturstafanna og lengd línunnar mæld nákvæmlega og hafa stafirnir verið teiknaðir af fyllstu nákvæmni milli línanna áður en höggvið var. Grafletrið er á íslenzku, enda steinarnir flestir settir yfir fólk í bændastétt.

Letrið er yfirleitt latneskt hástafaletur, en þó kemur einnig fyrir settletur, hallandi stafir, og er hvor tveggja leturgerðin fágætlega vel gerð, svo að vart sést annars staðar betur gert. Flestir steinarnir eru ómerktir, en Jakob Snorrason bóndi á Húsafelli, f. 1755, d. 1839, mun hafa verið einna mikilvirkastur legsteinasmiður. Hann hefur sett stafi sína á steininn yfir Jón Þorvaldsson og Helgu Hákonardóttur konu hans í Reykholtskirkjugarði, og hann hefur einnig merkt sér steininn yfir Guðmund Vigfússon ökónómus í Reykholti og Guðrúnu Þorbjarnardóttur konu hans, for-



Margir steinanna í Húsafelli eru í brotum.

Bjóðum upp á krossa á leiði

- Trékrossa
- Zinkhúðaða
- Úr ryðfriðu stáli
- Áletrum plötur

Eigum margar gerðir af krossum

ÚTFARARÞJÓNUSTA
KIRKJUGARÐA AKUREYRAR

Höfði, v/ Þórunnarstræti - 600 Akureyri
Sími 461 4060 - www.kirkjugardur.is/utka



Veðrað minningarmark úr rauðum sandsteini.

eldra séra Eggerts prests þar. Síðastur þessara steinsmiða af Húsafellsætt mun hafa verið Gísli sonur Jakobs, bóndi á Augastöðum, f. 1805, d. 1885.

Má hér vitna í það sem Kristleifur Þorsteinsson skrifar um heimilisiðjuna á Húsafelli í tíð föður hans, Þorsteins Jakobssonar: „Öll voru þessi systkini [þ.e. börn Jakobs Snorrasonar] hög og mikilvirk, þegar þau komust á legg. Var því heimilisiðnaður á Húsafelli, bæði karla og kvenna, fjölbreyttur og með snilldarbrag. Hver búshlutur var smíðaður heima og auk þess mikið selt af smíðum, sem Jakob kenndi líka sonum sínum að leysa af hendi, þegar þeir höfðu aldur til. Guðmundur smíðaði rokka, Björn smíðaði gull og silfur, Eiríkur smíðaði drifna hellusöðla, Snorri batt inn bækur og faðir minn, sem var yngstur allra systkina sinna, var með föður sínum bæði við legsteinasmíði og járnsmíðar. Við jarðabótum og jarðrækt var aftur á móti ekki mikið hreyft.“

Menn fóru seint að gefa þessum Húsafellssteinum sérstakan gaum. Matthías Þórðarson nefnir þó ýmsa þeirra í skráum sínum um kirkjugripi og minningarmörk í kirkjugörðum, en þá hafði tíminn vart náð að breiða virðuleika

aldursins yfir þá og því minna um þá hirt, og sízt af þeim sem um garðana sáu.

Eitt fyrsta verk mitt fyrir Þjóðminjasafnið var að ég var sendur upp í Reykholt vorið 1964 til að hreinsa og laga gömlu Húsafellssteinana þar, sem voru þar margir og lágu vítt og breitt á leiðum í gamla hluta garðsins. Varð mér þá strax ljóst hver menningardýrmæti þeir voru, en einnig hve sorglega illa þeir voru farnir. Ég hreinsaði steinana, færði saman brot eftir því sem unnt var og gekk frá þeim á leiðunum. Ekki var þó víst að steinarnir lægju allir á leiði þess sem þeir voru í öndverðu settir yfir, svo oft var búið að grafa í garðinn og færa steina til eftir þörfum. – Síðar var Reykholtskirkjugarður sléttaður og steinarnir þá bornir í hrúgu að kirkjubaki og fóru þá ekki vel. En nú hefur þessum merku steinum, minnismerkjum um hina gömlu Reykholtisdalsbúa, verið veitt vegleg uppreisn og hafa þeir verið festir á vegg í anddyri Snorrastofu í Reykholti með viðeigandi skýringum, og blasa þeir nú við augum gesta þar og allir geta séð nöfn og grafskriftir fólksins, sem þeir voru upphaflega settir til minningar um. En þar má glögg sjá þá áverka, sem steinarnir hafa hlotið í tímans rás, lettrið sums staðar útmáð, djúpar holur af frostsprengingu og



Á Húsafelli þróaðist með tímanum merkileg heimilisiðja, legsteinasmíð.

sumir þeirra í pörtum. „Legsteininn springur og letur hans máist í vindum“, orti einn af sonum Reykholtalds. Það er náttúruleg mátt, en stundum á að grípa fram í fyrir náttúrunni.

Í örfá skipti hefur náðst að setja forna og merka legsteina undir þak, helzt þar sem menn byggja nýjar steinkirkjur eða safnaðarheimili og gólf eða veggir geta borið þungan steininn. Nokkrir Húsafellssteinar hafa hlotið slíka vernd. En þeim þyrfti sem flestum að bjarga og má ekki seinna vera.

Í Síðumúla eru margir Húsafellssteinar sem liggja hér og hvar í kirkjugarðinum. Þar er kirkja sem óvíst er hvort notuð verði í bráð, en tilvalið væri að setja steinana þar inn. Á sjálfu Húsafelli er margt gamalla Húsafellssteina, svo sem nærri lætur, og þar er einn steinn mun eldri en allir hinir, yfir séra Grím Jónsson prest þar á 17. öld (d. 1654). Ekki er vitað hver hjó þann stein, en óvandaðri smíð er hann en hinir yngri og áletrunin er á latínu.

Síðustu forvöð eru nú að bjarga Húsafellssteinum, sem ekki eiga sína líka. Það myndi einnig halda sómasamlega uppi minningu fólksins sem steinarnir voru í upphafi settir yfir.

Húsafell er merkilegur staður í sögunni, nafnkenndur kirkjustaður og prestssetur fyrrum. Þar var löngum vel búið, landrými mikið og allt til jökla, náttúrufergurð er rómuð, skógur fagur og friðsæld, en Hvítá með fossum sínum rýfur kyrrðina. Hingað hafa listamenn sótt fyrirmyndir í landslag, enda fjalla- og jöklasýn einstök. Nú er að vísu umbreytt í ýmsu, jörðin hefur að miklu leyti verið lögð undir ferðabjónustu og sumarhúsabyggð, enda sækir þangað fjöldi fólks að sumrinu.

Ekki hefur steinsmíð lagzt af á Húsafelli, þótt með öðru sniði sé nú en var. Páll Guðmundsson á Húsafelli leggur þar stund á listasmíð og hefur höggvið í Húsafellsstein, einkum rauða steininn, mörg listaverk, og eru verk hans alkunn. Hann er ekki við eina fjöl felldur í sköpun sinni; eitt er smíð steinharpa svonefndra, þar sem hann töfrar hljóma úr steinhellum og leikur á þær lög líkt og á xylofon.

Páll ann handaverkum forfeðra sinna og frænda. Hann hefur þar í byggingu hús, sem ætlað er að vera „legsteina-hús“, til minningar um handaverk og listfengi þeirra gömlu Húsafellsmanna. Þetta yrði einstætt listmunasafn og færi vel á þessum söguþekktu stað, og þar kæmu þessi gömlu hagleiksverk fyrir augu margra ferðalanga. Þar gæfist fræðsla um þessa fornu listgrein og heimilisiðjuna á Húsafelli. En síðustu forvöð eru nú að bjarga Húsafellssteinum, sem ekki eiga sína líka. Það myndi einnig halda sómasamlega uppi minningu fólksins sem steinarnir voru í upphafi settir yfir.

ÚTFARARSTOFA ÍSLANDS

www.utfarin.is ♦ Auðbrekku 1, Kópavogi

Sólarhringsvakt: 581 3300 & 565 5892
Komum til aðstandenda og ræðum skipulag sé þess óskað



Sverrir Einarsson
S: 896 8242



Jóhanna Eiríksdóttir



Jón G. Bjarnason
S: 793 4455

ÚTFARARSTOFA HAFNARFJARÐAR

www.utfararstofa.is ♦ Dofrahellu 9b, Hafnarfirði

Pottjárn á Breiðabólstað

Sagt frá endurgerð merkilegra pottjárnsgrinda á Breiðabólstað í Fljótshlíð og fundi brots af minningarmarki frá árinu 1616

Frá miðri 19. öld og fram yfir aldamótin 1900 voru grindverk úr pottjárni sett upp umhverfis leiði í þó nokkrum kirkjugörðum hér á landi en langflest þeirra er að finna í Hólavallagarði í Reykjavík. Þessi grindverk voru af ýmsum gerðum og stærðum og voru yfirleitt innflutt, aðallega frá Danmörku. Þrjú slík grindverk er að finna í kirkjugarðinum á Breiðabólstað í Fljótshlíð. Þau hafa nú af myndarskap verið gerð upp og sóma sér afar vel í garðinum þar eystra. Á einu leiðanna er að auki kross úr pottjárni með nafnmerkingu.

Merkilegar minjar

„Svona pottjárnsgrindverk eru tiltölulega fá á Suðurlandi og ekki síst þess vegna þótti mikilvægt að varðveita þau sem var að finna á Breiðabólstað. Grindverkin voru óbrotin en öll farin að láta á sjá. Minningarmörk af þessu tagi eru merkileg og friðuð samkvæmt minjalögum og því er mikilvægt að halda í þau sem enn finnast frá þessum tíma. Þau voru fleiri í kirkjugörðum fyrr á tíð en í gegnum árin



Breiðabólstaður í Fljótshlíð er höfðingjasetur að fornu og nýju. Kirkjuna teiknaði Rögnvaldur Ólafsson (1874-1917) en hún var byggð á árunum 1911-1912. Ein fegursta kirkja Rögnvaldar sem kallaður hefur verið „fyrsti islenski arkitektinn“.



Verk að vinna! Myndin er tekin áður en framkvæmdir hófust. Hér má sjá Halldór Kristinn Pedersen (t.v.) og Karl Póri Jónsson þegar undirbúningur verksins var að hefjast sumarið 2019. Girðingin var býsna bágborin og við það að hverfa í svörðinn.



Tvær af pottjárnsgrindunum í kirkjugarðinum á Breiðabólstað eftir lagfæringar. Vinstra megin er leiði Skúla Gíslasonar prófests og konu hans Guðrúnar Sigríðar Þorsteinsdóttur. Hægra megin er leiði Sigríðar Skúladóttur sem andaðist 1868, tíu ára gömul.

hafa mörg þeirra því miður ónýst og verið fjarlægð úr görðum og jafnvel brædd upp,“ segir Guðmundur Rafn Sigurðsson, framkvæmdastjóri Kirkjugarðaráðs í samtali en hann hefur haft umsjón með endurgerð grindverkanna á Breiðabólstað.

Að hverfa í svörðinn

Pottjárnsgrindverkin á Breiðabólstað tilheyra öll fjölskyldu sr. Skúla Gíslasonar sem þar var prestur á árunum 1859 til dauðadags 1888 og konu hans Guðrúnar Sigríðar Þorsteinsdóttur. Voru grindurnar umhverfis þessi leiði allar nokkuð heillegar þ.e.a.s. ekki brotnar en allar farnar að láta verulega á sjá. Sumar voru lausar frá girðingarstaurunum og orðnar talsvert ryðgaðar og ljóst að ef ekkert yrði að gert myndu þær tærast í sundur og þá yrði erfitt að lagfæra þær nema endursteypa að stórum hluta.

„Heimamenn í Fljótshlíðinni höfðu af þessu áhyggjur og málinu hreyft við okkur fyrir nokkrum árum. Óskar Magnússon, formaður sóknarnefndar Breiðabólstaðar-sóknar var afar áhugasamur um að grindurnar yrðu varðveittar og eftir að Kirkjugarðasjóður veitti styrk til verksins var hægt að hefjast handa.

„Svona verk er ákaflega vandasamt því engu má spilla en gamlar pottjárnsgrindur eru viðkvæmar og þarf að fara að með gát. Við fengum leyfi minjavarðar svæðisins til að



Þegar unnið var við að taka niður girðinguna umhverfis leiði sr. Skúla Gíslasonar og konu hans Guðrúnar Sigríðar Þorsteinsdóttur kom annað minningamark um sr. Skúla í ljós.



Þriðja pottjárnsgirðingin í garðinum eftir framkvæmdir, leiði Jóns Halldórssonar með krossi úr pottjárni.. Til vinstri má sjá minningarmark Tómasar Sæmundssonar (1807-1841) prests á Breiðabólstað en hann var sem kunnugt er einn Fjölnismanna.



Hér er legsteinsbrotið sem varðveitt er í Skógasafni.



Nýfundna legsteinsbrotið úr Breiðabólstaðarkirkjugarði.

hefjast handa og fengum Þorstein Jónsson garðyrkjuverk-taka á Hvolsvelli til liðs við okkur til að annast jarðvinnu, gerð undirstaða og frágang leiða. Um sandblástur, viðgerð og málun grindanna sá Karl Þórir Jónasson en hann hefur komið að svona verkefnum með okkur í öðrum gördum um árabíl. Af hálfu kirkjugarðanna kom einnig að upp-setningunni Bjarni Dagur, sonur Karls og Halldór Kristinn Pedersen en hann og Karl Þórir hafa unnið lengi saman," segir Guðmundur Rafn.

Þegar verið var að skipta um jarðveg og gera nýjar undir-stöður fyrir grindverkin umhverfis leiðin kom ýmislegt í ljós. Meðal annars var undir minningarmarki sr. Skúla og konu hans að finna eldri legstein sem líklega hefur verið settur á leiði prófests þegar hann lést. „Mér finnst líklegt að við andlát Guðrúnar Sigríðar konu hans árið 1918, hafi

verið hogginn nýr legsteinn yfir þau hjón bæði og gamli steinninn notaður sem undirstaða fyrir nýja steininn sem er uppréttur með nafnaplötu á eins og þá var byrjað að tíðka," segir Þorsteinn Jónsson í samtali.

Merkilegur fundur

Við jarðraskið umhverfis leiði dóttur þeirra prestshjóna í kirkjugarðinum á Breiðabólstað í fyrra fannst einnig leg-steinsbrot með ártalinu 1616. Telur Þorsteinn að þar sé fundið brot af minningarmarki sem varðveitt er á Skóga-safni um Jón Sigurðsson aðstoðarprest á Breiðabólstað en hann lést það ár eða fyrir réttum 407 árum. „Þessi leiði eru í svokallaðri Prestaröð hér í garðinum en þar eru jarðsettir prestar hér á staðnum og skyldmenni þeirra. Hluti úr steini til minningar um sr. Jón fannst fyrir tæpum 100 árum og var settur á sinn stað við endurhleðslu.. Sá veggur hrundi



Að loknu verki. Á myndinni eru frá vinstri: Óskar Magnússon, formaður sóknarnefndar, Þorsteinn Jónsson garðyrkjuverktaki og Guðmundur Rafn Sigurðsson, framkvæmdastjóri Kirkjugarðaráðs. Myndin er tekin í mars 2023.

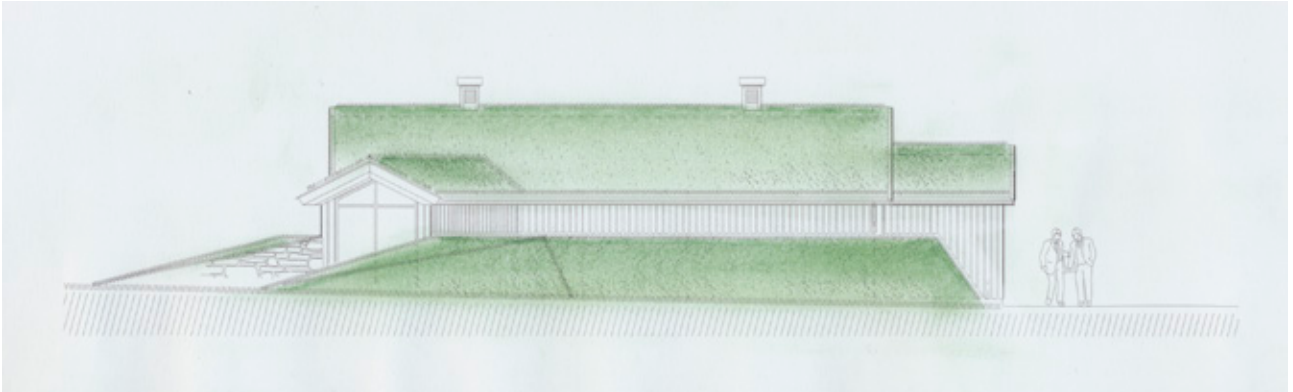
saman skömmu fyrir síðustu aldamót og þá kom legsteinsbrotið á ný í ljós og var sent á Skógasafn. Þar kemur m.a. fyrir nafnið Gróa en ekkert dánarártal og því litlar vísendingar," segir Þorsteinn. Og sagan heldur áfram:

„Það mun hafa verið árið 1927 að Oddgeir Guðjónsson frá Tungu, þá unglingspiltur, kom sem kaupamaður til afa míns séra Sveinbjarnar Högnasonar sem þá var hér prestur. Eitt af verkefnum sem hann fékk var að laga hálfvallinn hlöðuvegg og sá hann þá að eitthvað hafði verið rist á einn steininn í hleðslunni. Spáði Oddgeir ekki frekar í því og kom steininum aftur fyrir. Nú færðust árin yfir en þegar kom að því að endurhlaða vegginn löngu seinna eða árið 1998, vildi Oddgeir endilega fá að taka þátt í því þó kominn væri á 88. aldursár. Hann mundi nákvæmlega hvar steinninn var í veggnum og var ansi hróðugur þegar staðfest var að þetta væri letur og sýnilega minningarmark þó ekki væri vitað um hvern. Var því komið fyrir í geymslu á Skógasafni.“

Örugglega af sama steini

„Þar sem ég hélt á mínu legsteinsbroti með ártalinu 1616 fannst mér einhvernveginn að ég hefði haldið á þessum steini áður því lagið og letrið var kunnulegt. Því leitaði ég uppi mynd af broti Oddgeirs og sá þá að brotin pössuðu saman; samskonar letur og sami legsteinn. Ég sýndi séra Sváfni Sveinbjarnarsyni, fyrrverandi presti á staðnum brotið mitt upp í kirkjugarði. Hann var þá 93 ára og þótti fundurinn merkilegur og sagði sem svo að hann myndi nú ekki hvaða prestur það hefði verið sem dó árið 1616. Því fór ég að grúska og viti menn: Einar Sigurðsson tók við prestskap á Staðnum þegar Jón bróðir hans féll frá árið 1616. Faðir þeirra, Sigurður Einarsson, bróðir Odds biskups í Skálholti, var þríkvæntur og systir fyrstu konu hans hét einmitt Gróa,“ segir Þorsteinn Jónsson að lokum.

Legsteinahúsið á Húsafelli



Legsteinahúsið er einfalt að allri gerð og látlaust. Grasmanir liggja að útveggjum hússins og torf á þaki.

Myndir: ARGOS.

Um síðustu aldamót var ráðist í lagfæringar á kirkjugarðinum á Húsafelli og fólust þær m.a. í því að afmarka garðinn betur með einhlöðnum grjóttvegg. Í kjölfarið var ákveðið að ráðast í miklar endurbætur á kirkjunni og m.a. gert ráð fyrir að varðveita nokkra hinna svokölluðu Húsafellslegsteina þar innan dýra. Þessi leið til varðveislu þeirra gekk ekki upp þegar til átti að taka og því varð að ráði að reisa yfir þá sérstakt legsteinahús á Húsafelli.

Merkir steinar varðveittir

Eins og fram kemur í grein Þórs Magnússonar, fyrrum þjóðminjavarðar hér í Bautasteini, er um að ræða mismunandi gerðir legsteina sem unnir hafa verið af steinmiðum sem búið hafa á Húsafelli í gegnum aldirnar. Legsteinarnir eru í misjöfnu ástandi og sumir verulega laskaðir, frostsprungnir og máðir eftir að hafa legið utan dýra í kirkjugörðum yfir 250 ár.

Til að forða þeim frá frekari skemmdum hafa nokkrir steinanna verið teknir inn í Húsafellskapellu og var ætlunin að finna þeim þar varanlegan samastað. Við síðustu lagfæringar á kirkjunni á Húsafelli kom hins vegar í ljós að plássið var takmarkað og spurning hvort veggirnir í anddyri þyldu að hengdir væru þungir steinar á þá. Þá varð til sú hugmynd, í tengslum við safn Páls Guðmundssonar og aðra uppbyggingu á Húsafelli, að reisa einfalt hús sem væri hannað með það fyrir augum að varðveita á staðnum þessa gömlu sögufrægu steina við kjöraðstæður um leið og gerð væri grein fyrir sögu þeirra og sögu steinmiða á Húsafelli.

Legsteinahúsið rís

Ráðist var í gerð deiliskipulags þar sem m.a. var gert ráð fyrir legsteinahúsinu. Í byrjun árs 2015 samþykkti sveitarstjórn deiliskipulag og í kjölfar þess vann arkitektastofan ARGOS byggingarnefndarteikningar sem samþykktar



Í útbyggingu verður stór krosslaga gluggi með sýn upp í Bæjargil þar sem er að finna rauðan sandstein og fleiri tegundir. Myndin er tekin 12. júlí 2021.

voru í sveitarstjórn í byrjun árs 2016. Í kjölfarið var hafist handa við byggingu hússins og stóð það nær fokhelt rúmum tveimur árum síðar.

Húsið er um 100 m² að grunnfleti, reist á steypum undirstöðum og steyptri plötu, einangrað með sökklum og undir plötu með plasteinangrun. Veggir eru steyptrir upp undir spennuhæð og járnbentir. Ofan jarðvegs er einangrað í grind og hún klædd lóðréttri borðaklæðningu. Þak er klætt vatnsheldum krossviði með ásoðnum pappa og þar yfir kemur jarðvegur og torflögn. Gólfhiti verður í húsinu og ásteypulag slípað sem terrassgólf. Loft verður klætt

Minningin lifir meitluð í stein



STEINKOMPANÍÐ
Viðarhöfða 1

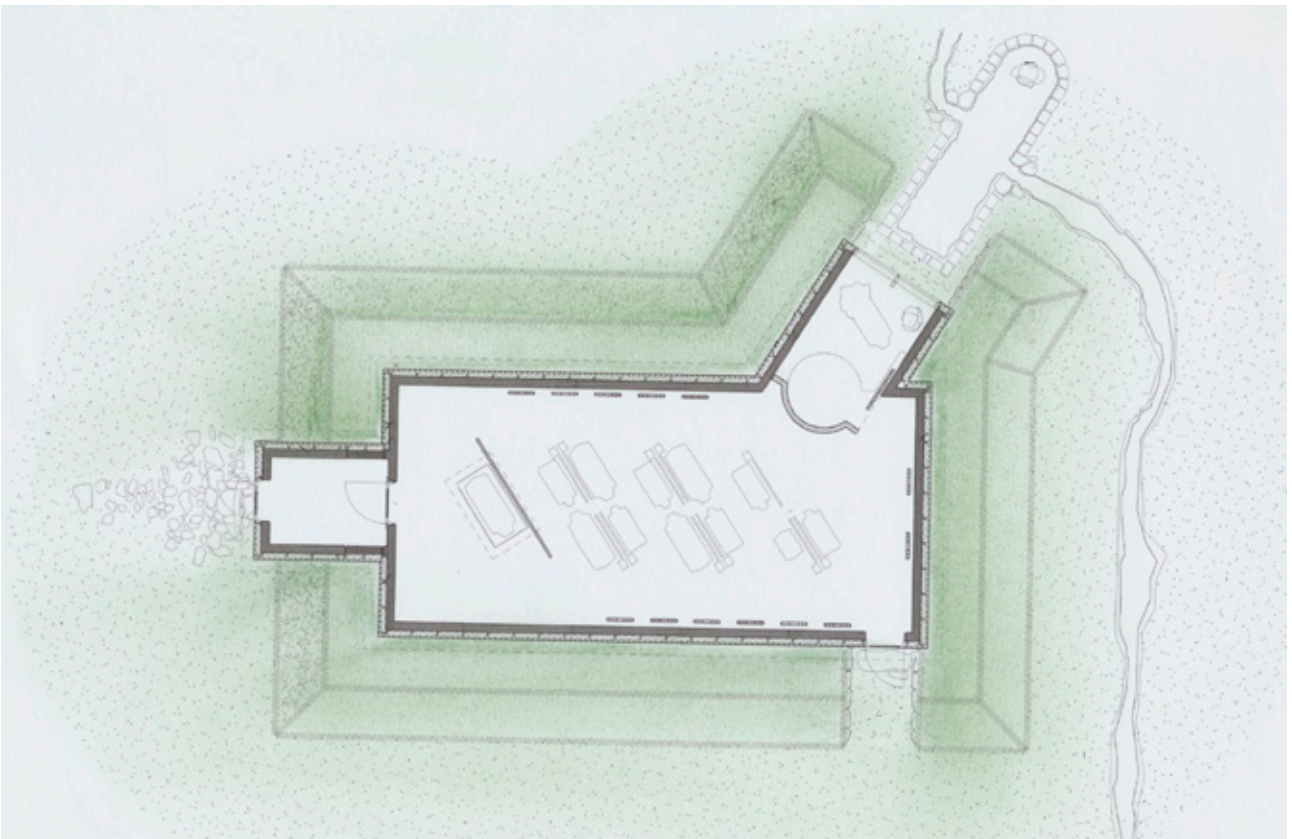


www.steinkompaniid.is

852 6111 852 7111



Kjöraðstæður verða í legsteinahúsi til varðveislu þessara menningarverðmæta eftir aldavolk utandyra.



Húsið er 100 m² að grunnfleti. Þakið er lagt torfi.

gifsplötum með isogseiginleikum. Húsið verður búið neyðarlýsingu, reykskynjurum og öðrum viðvörunarbúnaði sem tengjast mun öryggismiðstöð.

Nágrannadeilur rísa

Nágrannadeilur risu brátt á Húsafelli vegna byggingar hússins. Árið 2018 felldi úrskurðarnefnd umhverfis- og auðlindamála áður samþykkt deiliskipulag úr gildi vegna mistaka sveitarstjórnar við auglýsingu deiliskipulagsins og breytinga á aðalskipulagi, en lögum samkvæmt er það sveitarstjórn sem ber ábyrgð á skipulagsmálum sveitarfélagsins. Þann 14. júlí 2020 úrskurðaði síðan Héraðsdómur Vesturlands að fjarlægja skyldi húsið. Þegar kom að því skrifuðu deiluaðilar undir samkomulag sem sveitarfélagið hafði milligöngu um. Í samkomulaginu kveður á að húsið megi standa áfram að uppfylltum ákveðnum skilyrðum. Málið er enn í ferli en vonandi leiðir samkomulagið til þess að fundin verði varanleg lausn svo unnt verði að koma húsinu í notkun.

Fyrir komandi kynslóðir

Flestum er ljóst að afar mikilvægt er að hefja undirbúning að hönnun sýningar og vali á Húsafellslegsteinum sem koma á fyrir í húsinu. Þykir eðlilegt að Minjastofnun Íslands, í samráði við kirkjugarðarád og heimamenn, leiði það verk enda fer stofnunin lögum samkvæmt með forræði og eftirlit með minningarmörkum 100 ára og eldri og



Í húsinu verða legsteinar til sýnis með ýmsum upplýsingum um gerð þeirra og sögu.

ákveður hvernig staðið skuli að varðveislu þeirra. Mikilvægt er að þetta verkefni takist vel enda eru Húsafellslegsteinarnir líklega eitt merkilegasta dæmi um gamalt handverk sem varðveist hefur hér á landi og hefur algera sérstöðu varðandi sögu minningarmarka. Það er því mikilvægt að varðveita þá fyrir komandi kynslóðir.



KISTA OG KER
ÍSLENSKAR VIÐARKISTUR

ÍSLENSKAR VISTKÆRAR VIÐARKISTUR

Silungakvísl 15 - 110 Reykjavík - Sími 897 6181
kista@kistaogker.is - www.kistaogker.is

Fást á eftirtöldum útfararstofum:

Útfararþjónusta
Rúnars Geirmundssonar
HARPA útfararstofa
Útfararþjónusta
Borgarfjarðar og Stranda
Útfararþjónusta
Akraneskirkju
BORG útfararstofa
Borgarnesi

Meginmarkmið skógræktar á Íslandi er að byggja upp fjölbreytta skógarauðlind



AVANT®

Avant eru fjölnota liðléttingar frá Finnlandi sem hafa slegið í gegn hér á landi og um allan heim í upphafi voru **Avant** tækin sérstaklega framleidd til að léttu mönnum störf í skógrækt. Fjöldmargir bændur og landeigendur stunda skógrækt með góðum árangri með hjálp Avant

Yfir 200 aukahlutir eru í boði á **Avant** og margir sérstaklega fyrir skógrækt

Íslyft reynir alltaf að eiga **Avant** tæki og aukahluti á lager. Hægt er að skoða úrvalið á heimasíðu Íslyft eða hafa samband við sölumenn í síma 514 1600



Íslyft ehf

Vesturvör 32, 200 Kópavogi • Sími 514 1600 • Tölvupóstur islyft@islyft.is