



**Hönnun bálstofu í fremstu röð  
Stúlkan sem sór eiðinn  
Endurbætur á Stöðvarfirði  
Ný Miðgarðakirkja í Grímsey  
Steinharpa skáldsins**

## ORAX Sigtæki

með rafmagnshleðslu



Efni:  
hleðslukassi úr áli  
rör úr ryðfríu stáli.

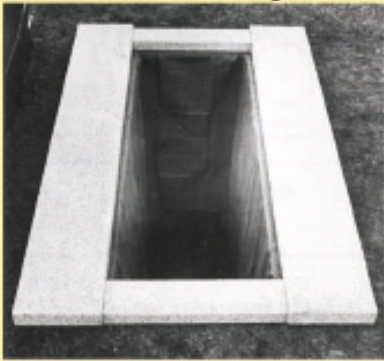
Lengd: 225  
Færanleg breidd: frá 69 - 94 cm  
Þyngd: 38 kg

## BIKAB flokkunar- gámar



- Flokkun úrgangs
- Gámurinn er heitgalvanísieraður m/glansáferð
- Tvær einingar f/úrgang úr svörtu polyethylýni
- Lokur úr áli
- Klæðning: dökkgræn

## Grafarklæði / graframmi



Þekur hliðar grafarinnar til botns og þekur gröfina allan hringinn. Samanstendur af tveimur löngum plönkum og tveimur t-formuðum endastykkjum.

## K-60 Dreifari f / salt & sand



- Rúmmál: 60 lítrar
- Dreifubreidd: 0,6 m
- Þyngd 31 kg
- Fyrir jarðveg, sand og salt.

Lágur þyngdarpunktur og meðfærilegur.  
Er einnig nothæft sem venjulegar hjólbörur.

## RölTec vatnspóstar



## Mobilplant sjálfvökvunar kassar



MobilPlant  
til í meðfylgjandi stærðum:  
65 x 30 cm ferhyrndur  
60 x 40 cm ferhyrndur  
40 x 30 cm ferhyrndur  
50 x 30 cm rúnnaður

# Bentzen As

Solgård Skog 4, 1599 Moss, Norge.

Telefon: +47 69 24 49 40 Telefaks: +47 69 24 49 44

[www.bentzenas.no](http://www.bentzenas.no)



#### Helsti búnaður:

Fjór hjólastýrð  
30km hámarkshraði  
Fjaðrandi gálgi  
Hraðtengi  
Skófla  
Gaflar

## KRAMER 5065



REYKJAVÍK:  
Krókháls 16  
Sími 568-1500

AKUREYRI:  
Baldursnes 8  
Sími 568-1555

Vefsíða og  
netverslun:  
[www.thor.is](http://www.thor.is)



Kæri lesandi!

Nú styttesti óðum í aðalfund Kirkjugarðasambands Íslands (KGSÍ) sem haldinn verður á Hótel Natura í Reykjavík laugardaginn 14. maí nk. Á þeim fundi verða breytingar í stjórn KGSÍ. Undirritaður verður ekki í framboði sem formaður landsamtakanna og verður það verkefni aðalfundarins að velja nýjan formann. Ég veit að það kemur maður í manns stað og ég hef ekki áhyggjur að framtíð KGSÍ. Þar innanborðs eru hæfir og áhugasamir einstaklingar sem geta tekið við keflinu og komið því áleiðis að þeim markmiðum sem sambandinu hafa verið sett.

Stór hluti af starfi KGSÍ hefur frá upphafi verið að fá leiðréttingu á framlagi ríkisins til kirkjugarða bæði fyrir og eftir efnahagshrun 2008. Áfangasigri var náð þegar gert var samkomulag við stjórnvöld um gjaldalíkan fyrir kirkjugarða og vel gekk að vinna eftir því í fjögur ár, frá 2005-2008. Eftir efnahagshrun hófust skerðingar og voru vinnubrögð fjármálaráðuneytisins með þeim hætti að einingaverðin voru skert beint en ekki reiknuð upp og framlagið síðan skert. Þetta gerði það að verkum að skerðingin er varanleg og er nú svo komið að á yfirstandandi ári vantar yfir 40% af réttu framlagi skv. gildandi gjaldalíkani. Sú upphæð sem vantar er vel yfir hálfur miljarður á ári. Huggun harmi gegn var þegar lagaskyldu kirkjugarða, að greiða prestum þóknun vegna þjónustu við útfarir, var felld niður um mitt ár 2020 og kirkjugarðarnir héldu eftir um 85 m.kr. á ársgrunni. Sú viðbót fer nú öll í grafarsjóð til kirkjugarða og geri þeim kleift að greiða verktökum sanngjarnari greiðslu fyrir grafartekt. Þó vantar enn töluvert á að hægt sé að greiða þeim samkvæmt gildandi taxta.

Í frétt frá Ríkisendurskoðun 23. mars sl. var sagt frá því að slakari skil væru nú á ársreikningum kirkjugarða og er það áhyggjuefni. Fram kemur í fréttinni að þær athugasemdir sem Ríkisendurskoðun gerir við reikningana „lúta einkum að ófullkomnum áritunum, að kirkjugarðsgjöld séu færð á greiðslugrunni en ekki á rekstrargrunni, að framlag til Kirkjugarðasjóðs sé ekki gjaldfært, úthlutaðir styrkir séu ekki sýndir í ársreikningum og að reikningar stemmi ekki.“ Í niðurlagi fréttarinnar segir: „Það sem einkum einkennir þá kirkjugarða, sem enn eiga eftir að skila ársreikningum, er smæðin og því þykir Ríkisendurskoðun rétt að ítreka enn á ný ábendingar um hvort ekki sé ástæða til þess að sameina fleiri kirkjugarðsstjórnir en gert hefur verið til þessa.“ Eins og margir lesendur Bautasteins vita hefur það verið sérstakt verkefni undanfarin mörg ár hjá stjórn KGSÍ að hvetja til sameiningar kirkjugarðastjórna minnstu garðanna en undirtektir hafa ekki verið góðar. Ég tel að sameining kirkjugarðastjórna, t.d. innan prestakalla, með fulltrúum allra sókna í sameiginlegri stjórn, sé einna brýnasta verkefni KGSÍ.

Ég sagði frá því í síðasta Bautasteini að það væri einkum tvö verkefni sem ég vildi vinna að fram að starfslokum sem



Frá fundi með ráðherra og ráðgjöfum hans, fremst til vinstri: Emilia G. Svavarsdóttir, stjórn KGRP, Fanney Óskarsdóttir, lögfræðingur í dómsmálaráðuneytinu, Jón Gunnarsson ráðherra og Hrefna Björg Þorsteinsdóttir, A arkitektum. Fremst til hægri: Valtýr Valtýsson kirkjugarðaráði, Þorsteinn Ragnarsson, forstjóri KGRP, Ragnhildur Benediktsdóttir, formaður kirkjugarðaráðs, Hólmfríður Jónsdóttir, A Arkitektum og Margrét Leifsdóttir, A arkitektum.

forstjóri KGRP en þau verða í mailok á þessu ári. Annað þeirra tilheyrir öllu landinu, þ.e. að stuðla að byggingu nýrrar bálstofu og líkhúss á Hallsholti við Gufuneskirkjugarð en hitt verkefnið er að fylgja eftir byggingu þjónustuhúss í Kópavogskirkjugarði.

Í þessu blaði er kynnt skýrsla kirkjugarðaráðs um hönnun og kostnað við byggingu og rekstur nýrrar bálstofu á Íslandi. Skýrslan var fyrst lögð fram í dómsmálaráðuneytinu og síðan var sérstakur kynningarfundur með dómsmálaráðherra á Hallsholti við Gufuneskirkjugarð, á þeim stað þar sem kirkjugarðaráð leggur til að byggð verði ný bálstofa fyrir Íslendinga. Þar er frátekin lóð og þess er nú beðið að samþykkt verði að hefja þessa framkvæmd.

Framkvæmdir KGRP við þjónustuhúsið í Kópavogskirkjugarði hafa gengið vel síðustu vikurnar og vonast er til að þeim verði lokið á tilsettum tíma, þ.e.a.s. um miðjan maí. Með tilkomu þjónustuhússins verður hægt að taka á móti fólki sem kemur í garðinn og veita ráðgjöf og upplýsingar. Í hluta hússins er aðstaða fyrir garðyrkjumenn og grafara og þangað verður vélaverkstæði KGRP fært úr þröngri aðstöðu í Fossvogskirkjugarði í rúmgott og bjart húsnæði í Kópavogskirkjugarði. Í húsinu eru einnig rúmgóðar vélageymslur fyrir stærri tæki. Það er tilhlökkunarefni að fá tækifæri til að verða þar við vígslu hússins á síðustu dögum í starfi hjá KGRP.

Ég vil að lokum þakka vinum mínum innan KGSÍ og KGRP gott samstarf og óska þeim sem áfram starfa innan þessarar þýðingarmiklu samfélagsþjónustu alls hins besta.

Þorsteinn Ragnarsson,  
formaður KGSÍ og forstjóri KGRP.

# Blóm á grafreiti

Tökum við pöntunum fyrir Hólavallagarð,  
Gufuneskirkjugarð, Fossvogskirkjugarð,  
Sólland og Kópavogskirkjugarð

Upplýsingar frá kl. 9 - 16 alla virka daga  
nema föstudaga frá 9 - 12  
í síma 585 2700 og 585 2770



- Bálfararbeiðni
- Skipulag útfarar
- Æviágrip í Legstaðaskrá

[www.kirkjugardar.is](http://www.kirkjugardar.is)

Bálstofur á Norðurlöndum

# Allar í eigu og umsjón hins opinbera

Á öllum Norðurlöndunum er bálstofurekstur alfarið í umsjón og eigu opinberra aðila. Þar hafa nýjar stofur risið á síðustu árum, m.a. vegna aukinna krafna um mengunarvarnir. Nýjar bálstofur hafa risið ein af annarri í höfuðborgum Norðurlandanna en það eru vandaðar byggingar sem þjóna vel sínu hlutverki og taka með virðingu á móti aðstandendum sem kveðja ástvini sína.

## Brýn þörf á nýrri bálstofu

Í viðamikilli úttekt sem kirkjugarðaráð lét gera sl. haust er farið ofan í saumana á því hvaða kostir séu í boði varðandi endurnýjun ofnanna frá árinu 1948 og er

niðurstaðan einróma sú að byggð verði ný bálstofa á Hallsholti við Gufuneskirkjugarð. Fram kemur í skýrslu sem út kom á vegum ráðsins að lóð undir bálstofu er þar til staðar í aðalskipulagi Reykjavíkurborgar og er lóðin í beinu framhaldi af stafsmanahúsi sem byggt var á árunum 2006-2008.

„Brýnt er að hefjast handa sem allra fyrst til að unnt verði að taka í notkun framtíðar bálstofu fyrir Ísland. Bálstofan í Fossvogi hefur þjónað landsmönnum frá árinu 1948 og samkvæmt starfsleyfisskilyrðum frá Heilbrigðiseftirliti Reykjavíkurborgar þarf á næstu árum að gera þar umbætur sem geta þó ekki fyllilega mætt þeim meng-



Svona sjá hönnuðirnir fyrir sér kveðjurými þar sem syrgjendur geta kvatt kistur ástvina.



Útgefandi: Kirkjugarðasamband Íslands ■ Ritstjórn: Guðmundur Rafn Sigurðsson, Sigurjón Jónasson, Albert Eymundsson, Þórsteyninn Ragnarsson (ábm.)  
Umsjón með útgáfu: Ritform ehf. / Valþór Hlöðversson ■ Forsiðumynd: Tölvuteikning af fyrirhugaðri bálstofu á Hallsholti. Mynd: A arkitektar.  
Prentun: Litróf ■ ISSN 1670-2395





Frá bálstofunni í Vestfold í Noregi.

unarkröfum sem gerðar verða til bálstofa í náinni framtíð.“

### Sjálfsagnarstofnun um verkefnið

Í skýrslunni kemur m.a. fram að fulltrúar kirkjugarðaráðs telja heppilegt að um byggingu og rekstur nýrrar bálstofu verði höfð samvinna á milli ríkisins, sveitarfélaga og kirkjugarða landsins vegna jákvæðra umhverfis- og fjárhagslegra áhrifa sem aukning bálfara hafa. Um þetta verkefni verði sett á laggirnar sjálfssegnastofnunin sem síðan geri samning við ríkið um fjámögnun og rekstur bálstofunnar þar sem fjárframlag frá ríkinu verði byggt á fjölda bálfara og verðútreikningum á byggingar- og rekstrarkostnaði stofunnar.

Samkvæmt útreikningum sérfræðinga sem standa að skýrslu kirkjugarðaráðs er kostnaður við fjámögnun byggingarinnar og rekstur á ársgrundvelli talinn vera 80 og 100 m.kr. Lagt er til að gefið verði út skuldabréf með veði í byggingu og tækjum til 50 ára með mánaðarlegum greiðslum sem næmu á ári ofangreindri upphæð. Þess má geta að ríkissjóður greiðir um 60 milljónir á ári til bálstofunnar í Fossvogi og þyrfti því að bæta við framlagið milli 20 og 40 m.kr. á ári til að tryggja afborgun af skuldabréfinu.

### Nýjar mengunarkröfur settar

Kirkjugarðar Reykjavíkurprófastsdæma (KGRP) hafa frá árinu 1948 rekið fyrstu og einu bálstofuna á Íslandi og er hún eins og kunnugt er starfrækt í Fossvogi. Bálstofunni hefur verið vel við haldið og reynt eftir föngum að

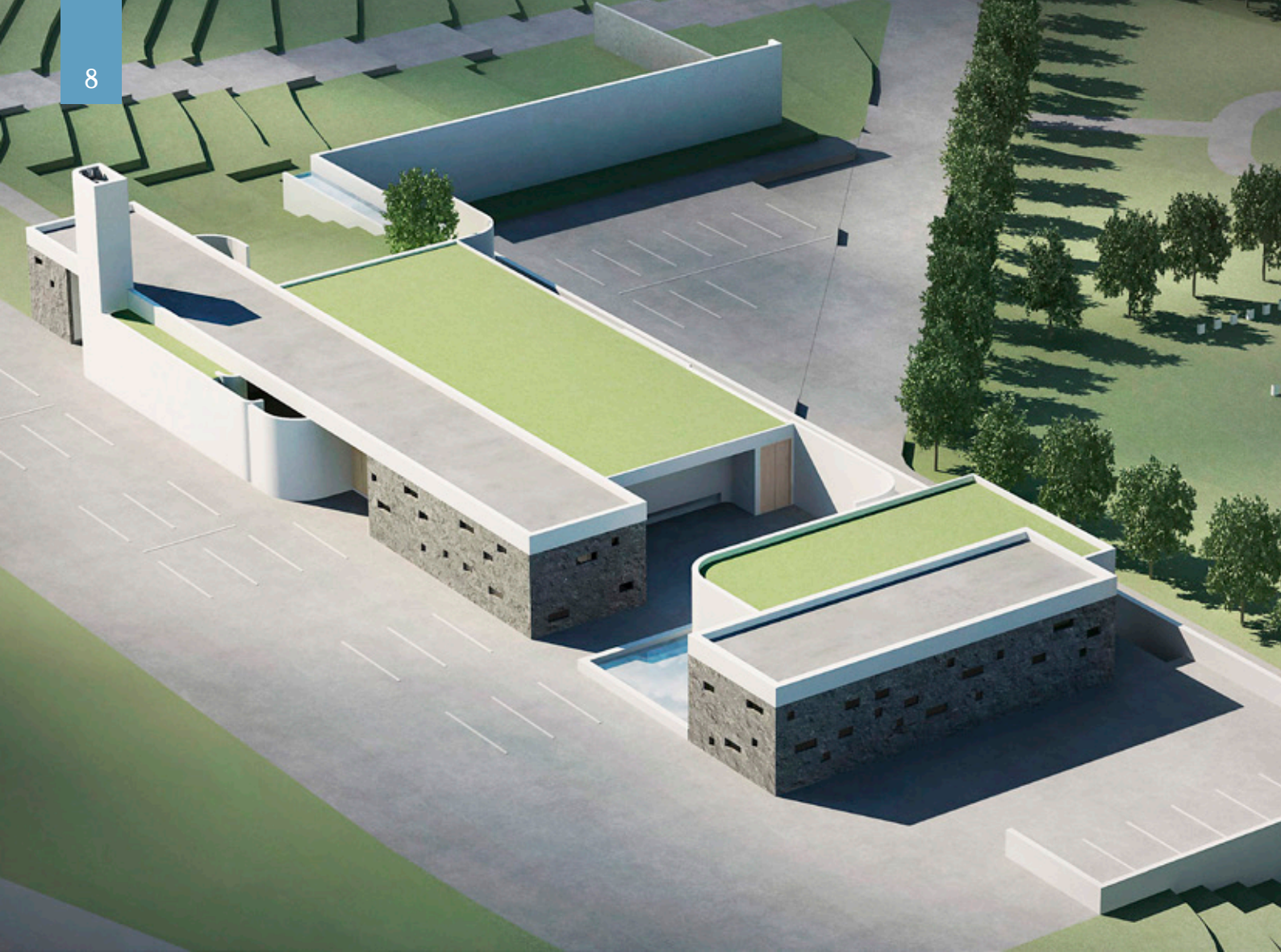
endurnýja ofna og allan mengunarnabúnað. Hins vegar hefur lengi verið ljóst að þessi aldna bálstofa er barn síns tíma og allir sammála um að hlutverki hennar myndi senn ljúka. Sérfræðingar telja að annan ofninn verði að endurnýja strax á þessu ári með verulegum kostnaði og að þá geti bálstofan verið í rekstri í 4-5 ár til viðbótar.

Smám saman hafa nýjar kröfur fyrir starfsleyfi bálstofunnar verið settar fram af hálfu Heilbrigðiseftirlits Reykjavíkurborgar (HER) í samræmi við tíðarandann um að huga betur að umhverfismálunum. Á árinu 2020 voru sett skilyrði um að innan fjögurra ára yrði komið upp viðamiklum hreinsibúnaði við ofnana í Fossvogi og gömlu bálstofunni veitt starfsleyfi til 2033 að uppfylltum þessum skilyrðum. Fyrir liggur að uppsetning þessa nýja búnaðar er afar kostnaðarsöm og því er mun hagkvæmara að líta til langrar framtíðar og leysa stofuna í Fossvogi af hólmi með því að byggja nýja sem allra fyrst.

### Hönnun og lóð fyrir hendi

Fljótlega eftir síðustu aldamót gerðu KGRP áætlun um endurnýjun hennar og var efnt til samkeppni haustið 2004 um hönnun þjónustubygginga og umhverfi þeirra á Hallsholti við Gufuneskirkjugarð. Alls bárust 18 tillögur en verðlaunatilagan kom frá arkitektum Arkibúllunnar (nú A arkitektar). Þar var gert ráð fyrir starfsmannahúsi, bálstofu, líkhúsi og tveimur athafnarýmum.

Ítarlega er sagt frá hönnun bálstofunnar á öðrum stað í Bautasteini.



Svona myndi bálstofa og þjónustubyggingar líta út þegar framkvæmdum er lokið. Fyrsti áfangi bygginganna hlaut Menn-  
ingarverðlaun DV árið 2009.

Myndir: A arkitektar.

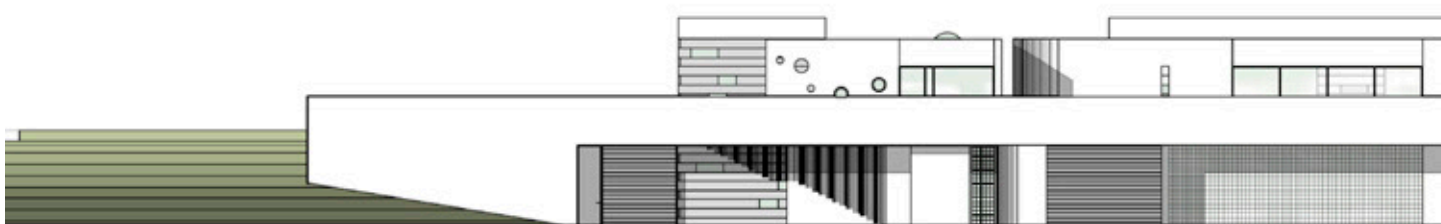
# Hönnun í fremstu röð

Undirbúningur að byggingu nýrrar bálstofu hefur staðið yfir í áratugi en skriður komst á málín þegar Kirkjugarðar Reykjavíkurprófastsdæma (KGRP) efndu haustið 2004 til samkeppni meðal arkitekta um hönnun þjónustubygginga og umhverfis þeirra á Hallsholti við Gufuneskirkjugarð. Alls bárust 18 tillögur frá arkitektum. Verðlaunatillagan kom frá arkitektum Arkibúllunnar (nú A arkitektar), þeim Hólmsfríði Ósmann Jónsdóttur og Hrefnu B. Þorsteinsdóttur, arkitektum FAÍ.

Fyrirhugað var að þessar byggingar myndu rísa á árunum 2006-2020 en aðeins reis starfsmannahús og sáluhlíð inn í Gufuneskirkjugarð nokkrum árum síðar. Bankakreppan stöðvaði frekari framkvæmdir.

## Náttúra og umhverfi

A arkitektar hafa getið sér gott orð og hannað fjölda bygginga um land allt. Stofan hefur alla tíð lagt áherslu á samkeppnisþátttöku og margsinnis komist í







Gert er ráð fyrir sérstöku rými þar sem duftker eru afhent að lokinni brennslu.

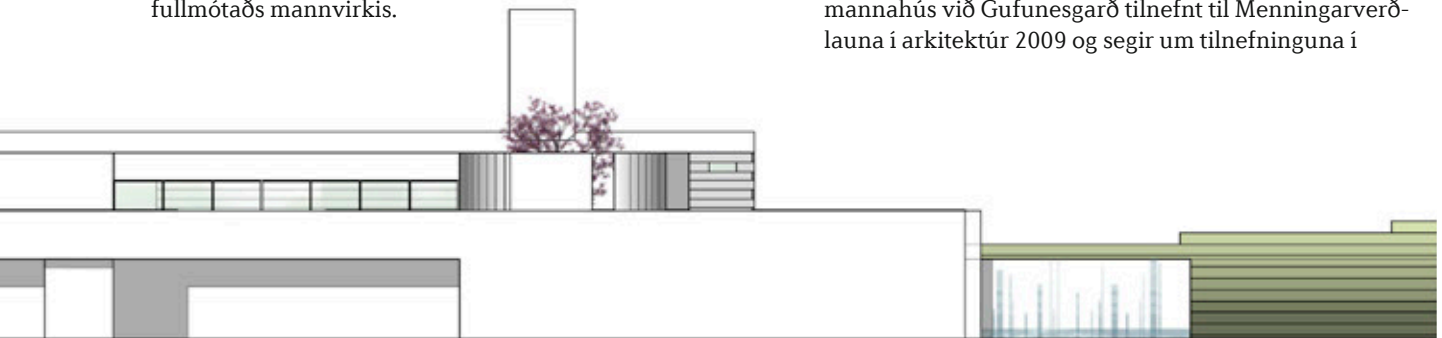
verðlaunasæti. Samstarf Hólmfríðar og Hrefnu hefur staðið frá árinu 1994, en þær útskrifuðust báðar frá Arkitekthöskoleni í Osló árið það ár. Hlutafélag um Arkibúlluna var stofnað árið 1999. Margrét Leifsdóttir arkitekt gekk svo til liðs við teiknistofuna árið 2014. Þá hefur stofan átt farsælt samstarf við myndlistarkonurnar Önnu Hallin og Olgu Bergmann.

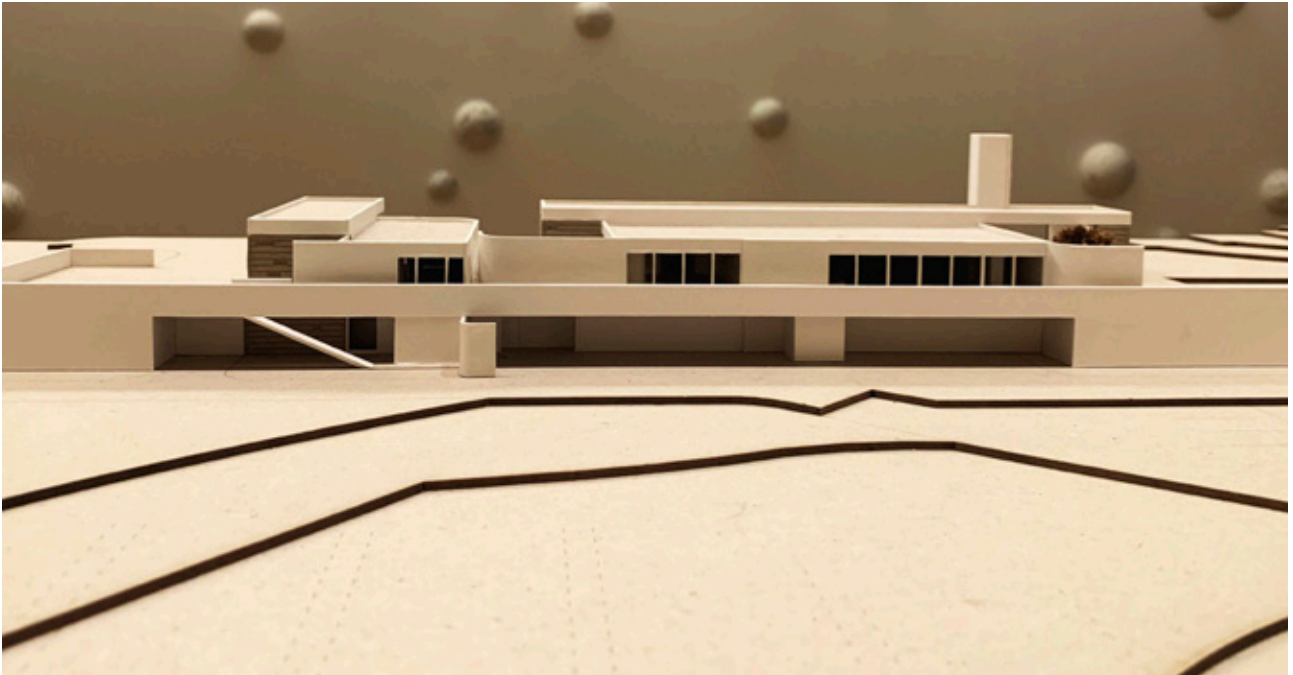
Segja má að áhrif náttúru og umhverfis á mótun bygginga hafi verið þungamiðjan í starfi stofunnar. Segir á heimasíðu hennar að gjarnan hefjist hvert verkefni í leit að vísbendingum á sem flestum stöðum: í landslaginu, mannlífinu og eigin hugarheimi. Vísbendingarnar verði síðan sá aflvaki sem leiðir vinnuna frá fyrstu skissu til fullmótaðs mannvirkis.

### Tilnefningar til verðlauna

A arkitektar hafa þrjátíu sinnum tekið þátt í samkeppni og þrettán sinnum komist í verðlaunasæti. Þá hefur stofan verið tilnefnd til Mies van der Rohe verðlaunanna, evrópsku arkitektaverðlaunanna og þrisvar til Menningarverðlauna DV en þau verðlaun hreppti hún árið 2009 – einmitt fyrir starfsmannahúsið á Hallsholti. Verk stofunnar hafa verið sýnd í Washington, París, Osló, Árósum, Berlín og Reykjavík og um þau fjallað í fjölda bóka og tímarita um arkitektúr.

Starfsmannahúsið í Hallsholti var tekið í notkun í júní 2008 og sáluhliðið í nóvember árið 2014 en sömu arkitektar hönnuðu það. Eins og áður sagði var starfsmannahús við Gufunesgarð tilnefnt til Menningarverðlauna í arkitektúr 2009 og segir um tilnefninguna í





Líkan af fyrirhugaðri bálstofu og þjónustubyggingum á Hallsholti.

umsögn dómnefndar: „Starfsmannahús við Gufuneskirkjugarð er fyrsti áfangi þjónustubygginga við Gufuneskirkjugarð í Reykjavík. Það er árangur af samkeppni á vegum Arkitektafélags Íslands árið 2005. Húsið rís austast

í lóðinni við aðalinngang í kirkjugarðinn. Því er valinn staður af nærgæti m.t.t. grágrýtisklapparholtsins sem er á lóðinni. Byggingin er hvít með grágrýtisklæddum veggjum að hluta, sem tengja hana umhverfinu á markvissan hátt. Hún er byggð inn í holtið á sannfærandi máta og skapar látlaust, en viðeigandi umhverfi fyrir starfsemina.“

### Samlegðaráhrifum náð

Samkvæmt skilmálum Reykjavíkurborgar er lóð undir frekari byggingar á Hallsholti til staðar og öll grunnhönnun bálstofu liggur fyrir. Það er því ekkert að vanbúnaði að ljúka því verki sem hófst fyrir hálfum öðrum áratug. Í fyrrnefndri úttekt kirkjugarðaráðs segir að mikilvægt sé að ná fullum samlegðaráhrifum núverandi þjónustubygginga og bálstofu auk þess sem fyrirliggjandi lóð bjóði upp á fjölbreytta möguleika varðandi jarðsetningu duftkerja og þjónustu við ólík trúfélög og við þá sem eru utan trúarbragða. Þá segir orðrétt:

„Lóð bálstofu á Hallsholti er 56 metra yfir sjó og setur mikinn svip á umhverfi sitt. Aðkoma er frá Þvervegi í gegnum sáluhlið Gufuneskirkjugarðs framhjá núverandi starfsmannahúsi. Bein leið er frá bálstofulóðinni til norðurs inn á grafarsvæði garðsins, en einnig til vesturs til fyrirhugaðs duftvangs. Frá lóð bálstofu er fögur fjallasýn til norðurs sem prýða mun athafnarými hennar. Fjölbreyttir útfararsíðir í fjölmenningsarsamfélagi kalla á að bálstofa þjóni öllum jafnt. Þannig verði þörfum syrgjenda mætt hvar sem þeir eru staddir í sorgarferlinu – án tillits til trúarbragða eða skoðana, og miðar hönnun bálstofu að því að öll úti- sem og innirými haldi vel utan um syrgjendur.“

## Legsteinar

Bjóðum einnig upp á  
uppsetningu og lagfæringar  
á eldri steinum.

Persónuleg og fagleg þjónusta.

*Sendum um land allt.*

**Legsteinn.is**

Sími 466 3110  
tomas@skiltagerdin.is



### Í minningu látinna

Vefurinn gardur.is veitir á aðgengilegan hátt upplýsingar um legstaði látins fólks á Íslandi. Þar er hægt að fletta upp hvar í kirkjugarði látnir ástvinir hvíla, ásamt fæðingar- og dánardægri. Þessi þjónusta hefur fengið mjög jákvæðar undirtektir og fljótlega komu fram óskir um að aðstandendur geti fengið birtar ítarlegri upplýsingar í minningu viðkomandi einstaklinga.

### Til móts við óskir um ítarlegri minningu látins einstaklings

Aðstandendur geta nú, gegn greiðslu, fengið birt efni um látinn ástvin á gardur.is. Upplýsingarnar geta t.d. verið stutt æviágrip, helstu skyldmenni, samferðafólk og myndir.

### Hvernig er hægt að fá efnið birt?

Það er auðvelt. Hægt er að óska eftir birtingu í síma 585-2700 og meðfylgjandi ævidrög og mynd, sem eru úr minningargrein Morgunblaðsins, verða birt á legstaðaskránni gardur.is undir nafni hins látna og verða þar um alla framtíð.

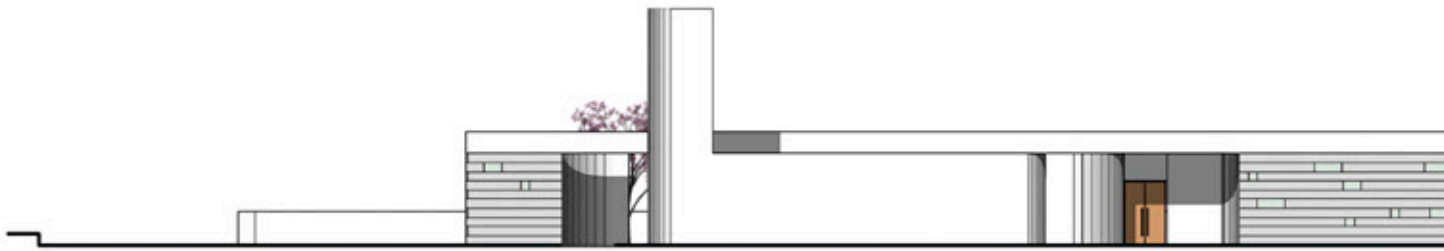
[www.gardur.is](http://www.gardur.is)

### Vefurinn gardur.is

er í umsjón og eigu Kirkjugarðasambands Íslands. Hann byggir á samvirku gagnasafni og inniheldur leyfilegar upplýsingar um látna einstaklinga og legstað þeirra í kirkjugörðum á Íslandi. Einnig eru þar upplýsingar um kirkjugarða með kortum, texta, myndum og teikningum.

Helstu styrktaraðilar gardur.is eru Alþingi og Kirkjugarðasjóður

Ítarlegri upplýsingar má fá í síma 585 2700 eða á [gardur.is](http://gardur.is)



### Þrenns konar athafnarými

Athafnarými fyrirhugaðrar bálstofu eru þrjú: Í fyrsta lagi kveðjurými þar sem syrgjendur geta kvatt kistu ástvarnar eftir að hafa fylgt henni síðasta spölinn. Í öðru lagi er áhorfsrými en með því er gert ráð fyrir aðstöðu fyrir þá aðstandendur sem vilja vera viðstaddir sjálfa bálförina. Loks er um að ræða ými þar sem duftker eru afhent. Kveðjutorg og afhendingartorg eru að auki útirými þar sem syrgjendur geta safnast saman bæði á undan og eftir athöfn.

Gert er ráð fyrir að hægt verði að velja um fjölbreyttar leiðir þegar duftker er jarðsett:

- Grafarsvæði Gufuneskirkjugarðs eru í göngufjarlægð við bálstofu.

- Minningarlundur umkringdur veggjum fyrir minningarskildi og jafnframt hölfum fyrir duftker (kólumbarium) tengist bálstofubyggingunni beint.
- Duftvangur, þar sem hægt verður að dreifa ösku í trjalundi er í næsta nágrenni.

### 1200-1300 kistur á ári

Þær teikningar sem eru kynntar í skýrslu kirkjugarðaráðs eru endurskoðaðar teikningar A arkitekta úr samkeppni sem áður er getið en hönnunin byggir á reynslu KGRP og Vestfold Krematorium í Noregi af rekstri bálstofa. Einnig er tekið mið af aukinni afkastapörf bálstofunnar til framtíðar vegna fjölgunar bálfaða sem spáð er á næstu árum. Gert er ráð fyrir að í bálstofu verði að jafnaði brenndar 1200-1300 kistur á ári en hún geti þó afkastað enn meiru eða yfir 2000 kistum á ári. Við mat á



# HARPA

## ÚTFARARSTOFA



Harpa Heimisdóttir  
s. 842 0204



Brynja Gunnarsdóttir  
s. 821 2045

Kirkjulundur 19 | 210 Garðabær  
s. 842 0204 | [www.harpautfor.is](http://www.harpautfor.is)

ÍSLENSK FRAMLEIÐSLA FYRIR ÍSLENSKT VEÐURFAR

## VANDAÐIR KROSSAR Á LEIÐI



3ja ára ábyrgð

**JS** LJÓSASMIDJAN  
VÉLAVERKSTÆÐI  
SLÁTTUVÉLAÞJÓNUSTAN

Skemmuvegur 34, Brún gata | 200 Kópavogur  
[velaverkjs@simnet.is](mailto:velaverkjs@simnet.is) | [velaverkjs.is](http://velaverkjs.is) / [slattuvel.is](http://slattuvel.is) **S. 554 0661**

rýmisþörf og stærðum er miðað við bálstofuna í Vestfold sem er með sambærilega afkastagetu. Fyrir þessa starfsemi er hönnuð um 1200 fermetra bygging með 30-40 kistur í kæliþrymi með stækkunarmöguleika og tvo rafdrifna ofna með tilheyrandi tæknirýmum. Þá er auðvitað gert ráð fyrir aðstöðu fyrir starfsmenn og aðstandendur eins og áður sagði.

### Umhverfisvæn brennsla

Ofnar í nýju bálstofunni munu verða rafmagnsofnar og reykur frá þeim verður leiddur í gegnum hreinsibúnað sem skilur út eiturefni og mengun frá ofnunum. Þannig verður reykurinn orðinn að hreinni og litlausri vatnsgufu þegar hann kemur út um reykþáf stofunnar. Gert er ráð

fyrir að í bálstofu muni verða þrír til fjórir starfsmenn.

Allur frágangur og lausnir bálstofunnar mun bera með sér umhverfisvænt, vandað, fallegt og hlýlegt heildaryfirbragð, en jafnframt virðulegt viðmót. Áhersla er lögð á mótun útírýma í tengslum við aðkomu og að byggingin falli vel að umhverfi sínu. Jafnframt skipa listskreytingar stóran sess við mótun verkefnisins.

Þess má geta að A arkitektar hafa gert vandað líkan af byggingunni sem sýnir glögglega útlit hússins á Hallsholti og tengsl þess við starfsmannahúsið sem þegar er risið.

## Byggingar- og rekstrar- kostnaður bálstofu

Gerð hefur verið áætlun um kostnað við að resia bálstofuna og tilheyrandi mannvirki. Áætlað er að hann sé 1.244 milljónir króna og þar af kosti ofnarnir tveir 260 milljónir. Einnig liggur fyrir árlegur rekstrarkostnaður og hann talinn verða um 100 milljónir króna eftir því hvernig staðið verður að lántöku vegna hússins.



Byggingakostnaður fyrirhugaðrar bálstofu er byggður á útreikningum VBS verkfræðistofu og síðan var gerð rekstraráætlun. Kostnaðaráætlunin er grundvölluð á hönnun A arkitekta sem tók mið af starfsmannahúsinu sem nú er risið og eru einingarverð uppfærð til verðlags í dag. Samlegðaráhrif eru nokkur, t.d. verður hægt að samnýta fundarherbergi, salerni og lagerrými sem eru þegar í starfsmannahúsinu.

Fyrirtækið HLH ráðgjöf tók svo að sér að útbúa rekstraráætlun sem tekur mið af rekstri húsnæðisins, rekstri bálstofunnar og fjármögnun húsnæðis og brennsluofna. Árlegur rekstrarkostnaður með fjármagnsgjöldum er talinn verða 93 til 116 milljónir króna, allt eftir því hve stór hluti byggingarkostnaðar verður tekinn að láni. Kostnaður á hverja bálför á 1. rekstrarári miðað við 1.050 bálfarir er áætlaður frá 80-100 þúsund krónur. Það eru sambærilegar tölur og í nágrannalöndum okkar.

# Fjölgar ár frá ári

Júli 1948 þegar jarðneskar leifar dr. Gunnlaugs Classen voru brenndar. Gunnlaugfur var aðaldrifjöðrin í því að koma upp bálstofu hér á landi og var einn fárra á þeim tíma sem kaus að hafa þann háttinn á eftir dauða sinn. Í dag, hartnær þremur aldarfjórðungum síðar, hefur dæmið snúist hratt við og nær helmingur Íslendinga kys nú að láta brenna jarðneskar leifar sínar.

## Fyrsta bálstofa Evrópu 1878

Að kjósa bálfor er ekki nýtt í heimi hér. Bálfarir voru alsíða meðal heiðinna til forna en langur tími átti eftir að líða þangað til þær náðu útbreiðslu á Vesturlöndum á nýjan leik. Þegar kom fram á 19. öldina fóru lækningar fyrst að hvetja til líkbrennslu af heilbrigðisástæðum og töldu margir að eina leiðin til að tryggja viðunandi hreinlætisaðgæslu við útfarir væri að brenna líkin. Veruleg hreyfing komst á þessi mál í Evrópu þegar Bálfararfélag Englands, (Cremation Society of England) var stofnað og fyrsta bálstofan í Evrópu var svo byggð árið 1878 í borginni Woking þar á landi.

Á Íslandi voru það einnig lækningar sem gerðust baráttumenn fyrir bálforum og það voru einmitt lækarnir Steingrímur Matthíasson og Guðmundur Björnsson sem hreyfðu fyrstir manna þessu máli þegar þeir skrifuðu grein um bálfarir í Skirni árið 1905. Gunnlaugur Claessen lækni tók málið einnig upp á sína arma og inn á Alþingi rataði málið þegar baráttubróðir hans í þessu, Sveinn Björnsson alþingismaður og síðar forseti Íslands, flutti frumvarp til laga um líkbrennslu er varð að lögum árið 1915.

## Ódýrara að láta brenna sig

Árið 1930 skipaði bæjarstjórn Reykjavíkur nefnd til að gera tillögur um bálstofu og benti hún á tvo staði í bænum til að reisa bálstofu. Ekkert varð úr fyrirætlunum að sinni. Þegar lengra leið á 4. áratuginn tóku áhugamenn málin í sínar hendur og hittust á Hótel Borg 26. janúar 1934 til skrafs og ráðagerða um stofnun sérstaks undirbúningsfélags. Bálfararfélag Íslands var svo stofnað 6. febrúar sama ár af 52 áhugamönnum um þessi efni. Fjórum árum síðar voru félagsmenn orðnir 530 talsins. Í þessu nýja félagi höfðu menn háar hugmyndir um hlutverk og mikilvægi bálfararfélagsins nýja. Vildu menn útbreiða þekkingu um líkbrennslumál og að vinna að því að koma upp bálstofum í landinu. Í fundargögnum kemur fram að þessir frumkvöðlar leggja allmikla áherslu á að bálfarir séu ódýrari kostur en hefðbundnar jarðarfarir og kann það að hafa haft áhrif á afstöðu almennings en margir voru þá í þrengingum út af heimskreppunni miklu.

Sumarið 1935 sótti félagið um lóð til Reykjavíkurbæjar undir bálstofu í austanverðu Skólavörðuholti, á milli Egilsgötu og Eiríksgötu. Tóku bæjaryfirvöld vel í þá hugmynd. Síðar kom í ljós að bæjaryfirvöldum þótti sú lóð ekki alls kostar heppileg og félaginu bent á stað þar sem Klambratún er nú. Var Bálfararfélaginu úthlutað þeirri lóð í ársbyrjun 1936. Um vorið eru lagðir fram uppdættir Sigurðar Guðmundssonar arkitekts að skipulagi lóðarinnar og frumdrög að bálstofu. Áætlaði húsameistarinn að byggingin myndi kosta um 95.000 krónur fyrir utan brennsluofna og frágang á lóð. Ekki varð þó úr að bálstofa risi á þessum stað.

## Nýr Fossvogskirkjugarður

Fossvogskirkjugarður hafði verið vígður 1932 og skyldi hann vera aðal greftrunarstaður Reykvíkinga til næstu áratuga. Áform voru uppi um að reisa þar útfararkapellu og þótti forvígismönnum kirkjugarðsstjórnar Reykjavíkur strax skynsamlegra að fyrirhuguð bálstofa risi í tengslum við þann garð. Áhugi á bálforum hafði aukist en lítt varð úr framkvæmdum.

Vorið 1942 ítrekaði kirkjugarðsstjórnin tilmæli um samstarf og að bálstofa yrði reist við kapelluna í Fossvogi. Sigurður Guðmundsson arkitekt hannaði þá byggingu en hann var jafnframt ráðgjafi Bálfararfélagsins varðandi byggingarmál þess. Haustið 1943 var svo gerður samstarfssamningur milli kirkjugarðanna og Bálfararfélagsins um samstarf. Komst þá skriður á byggingarmálin og lánaði félagið m.a. talsvert fé til byggingar kapellunnar sem þá var vel á veg komin. Ári síðar tók Bálfararfélagið tilboði frá sænskum framleiðanda um kaup á tveimur rafhituðum líkbrennsluofnum í fyrirhugaða bálstofu sem reis svo smátt og smátt af grunni.

Í samstarfssamningi Bálfararfélags Íslands og kirkjugarðsstjórnar Reykjavíkur er kveðið á um sérstakan reit til að jarðsetja duftker. Var ráðist í samkeppni um gerð reitsins og var ákveðið að útfæra hann eftir hugmyndum Ole Pedersen, síðar garðyrkjustjóra kirkjugarða Reykjavíkur-prófastdæma. Sumarið 1948 andaðist dr. Gunnlaugur Claessen og þá voru framkvæmdir við bálstofu og kapellu á lokastigi. Því hittist svo á að jarðneskar leifar dr. Gunnlaugs voru þær fyrstu sem þar voru brenndar á vígsludegi mannvirkjanna þann 31. júlí 1948. Eftir að helstu baráttumál Bálfararfélagsins voru komin í höfn dró úr starfsemi þess og var því slitið árið 1964.



Haustið 1943 var gerður samstarfssamningur milli kirkjugarðanna og Bálfararfélagsins um að bálstofan yrði staðsett við Fossvogskirkju. Fyrsta bálforin fór fram 31. júlí 1948.



*Tökum á móti ástvinum í hlýlegu og fallegu umhverfi*

Allur arður af þjónustunni rennur til reksturs kirkjugarðanna



## Útfararþjónusta í yfir 70 ár

Við veitum alla þjónustu tengda andláti ástvina

- Þjónusta um allt land og erlendis
- Þjónusta í heimahúsi og á stofnunum

Öll aðstaða í samræmi við tilefnið. Hlýlegt og fallegt húsnæði og nýir glæsilegir bílar.

Sjá nánari upplýsingar á

[utfor.is](https://utfor.is)

Vesturhlíð 2 | Fossvogi | s. 551 1266 | [utfor@utfor.is](mailto:utfor@utfor.is) | [utfor.is](https://utfor.is)

Ragnheiður biskupsdóttir Brynjólfssonar

# Stúlkan sem sór eiðinn

**Á**star- og örlagasaga Ragnheiðar Brynjólfsdóttur í Skálholti hefur lengi verið landsmönnum hugleikin. Þrátt fyrir að hafa legið í gróf sinni í 359 ár er hún ennþá viðfang listamanna sem eru snortnir af harmsögunni og svo er einnig um alla þá sem hennar sögu þekkja.

Ragnheiður Brynjólfsdóttir var fædd árið 1641. Hún ólst upp í Skálholti í einni völdugustu fjölskyldu Íslands á 17. öld, dóttir biskupsins og athafnamannsins Brynjólfs Sveinssonar (1605-1675) og því án efa eitt besta kvonfang landsins. Það olli því miklu uppnámi þegar sögusagnir fóru að berast um sveitir að hún ætti í óleyfilegu ástar-sambandi við kennara sinn, Daða Halldórsson. Svo rammt kvað að þessu að hún var neydd til að sverja skirlífiseið þann sem síðan hefur lifað með þjóðinni.

## Niðurlægning ungrar stúlku

Eiður sá sem Ragnheiður var knúin til að sverja við altari

Skálholtsdómkirkju árið 1661 er afdráttarlaus og afar niðurlægjandi fyrir þessa 19 ára stúlku. Má nærri geta hvernig henni hefur liðið meðan hún las pistilinn yfir í viðurvist fjölda presta og glottandi gesta í Skálholtskirkju:

„Til þess legg ég, Ragnheiður Brynjólfsdóttir, hönd á helga bók og það sver ég við guð almáttugan, að ég er enn nú á þessari stundu svo óspillt mey af öllum karlmanns völdum og holdlegum saurlífsverkum sem þá, er ég fæddist fyrst í þennan heim af minnar móður lífi, svo sannarlega hjálpi mér guð með sinni miskunn, sem ég þetta sver, en refsí mér, ef ég lýg.“

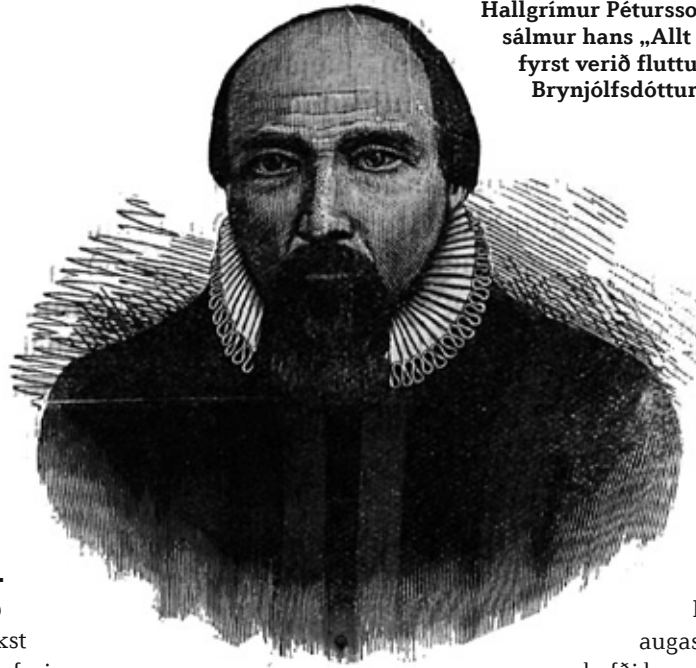
40 vikum síðar ól unga stúlkan son utan hjónabands með ástmanni sínum Daða og var hann skírður Þórður. Aldrei verður úr því skorið hvort drengurinn hafi verið getinn fyrir eiðinn fræga eða eftir hann því mjótt er þarna á munum. Nútímafólki finnst þetta raunar ekki skipta öllu máli en viðhorfin voru önnur á 17. öldinni – ekki síst ef



Brynjólfskirkja í Skálholti. Ragnheiður Brynjólfsdóttir sór þar skirlífiseið sinn 1661 og tveimur árum síðar fór útför hennar fram.



Hallgrímur Pétursson sálmaskáld. Talið er að sálmur hans „Allt eins og blómstrið eina“ hafi fyrst verið fluttur við útför Ragnheiðar Brynjólfsdóttur.



biskupsdóttir átti í hlut. Meinsæri á þeim dögum var einfadlega grafalvarlegt og álitíð að þeir sem það fremdu hefðu með öllu fyrirgert sálarheill sinni og færðu því beint til helvítis

### Allt eins og blómstrið...

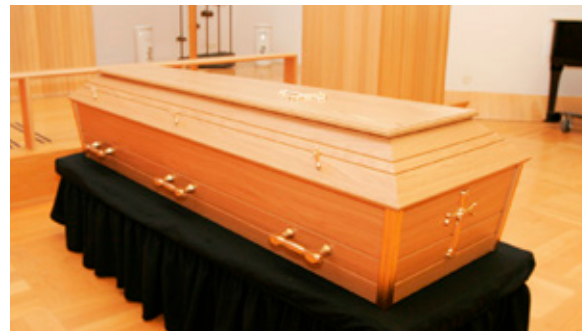
Ragnheiði var strax gert að láta frá sér barn sitt og gekkst hún undir opinbera aflausn fyrir brot sitt. Ári síðar, 1663, var hún látin, 22 ára gömul. Hún lést úr sótt sem herjaði í Skálholti en sennilega hefur lífsþrek hennar þegar verið uppið í glímunni við föður sinn og tíðarandann. Við útför hennar var sálmur séra Hallgríms Péturssonar „Allt eins og blómstrið eina“ sunginn í fyrsta sinn, en sálmurinn hafði

fylgt með í handriti að Passiusálmunum sem Hallgrímur sendi Ragnheiði árið sem hún sór eiðinn.

Brynjólfur biskup tók afastrákinn að sér eftir dauða móðurinnar en sá lést aðeins 11 ára að aldri. Þórður litli mun hafa verið augasteinn afa síns sem arfleitt hafði hann að öllum sínum eigum.

Brynjólfur skildi enga afkomendur eftir sig og var fyrstur Skálholtsbiskupa jarðaður í kirkjugarði þar sem fjölskylda hans öll hafði áður verið lögð til hvílu.

## LÍKKISTUR – HVÍTAR OG SPÓNLAGÐAR



Stígandi framleiðir vandaðar líkkistur, bæði hvítar og spónlagðar í þeirri viðartegund sem kaupandi óskar eftir.

Stígandi framleiðir vandaðar líkkistur, bæði hvítar og spónlagðar í þeirri viðartegund sem kaupandi óskar eftir.

*Sendum hvert á land sem er.*



**TRÉSMÍÐJAN STÍGANDI**  
/FAGMENN Í TRÉVERKI SÍÐAN 1947

Húnabrut 29 - 540 Blönduósi - Sími 452 4123  
gummi@stigandihf.is - [www.stigandihf.is](http://www.stigandihf.is)

# Virðingar- og kærleiksvottur

## Rætt við Karl Sigurbjörnsson, fyrrverandi biskup Íslands

**S**tjórn Skálholtsfélagsins ákvað árið 2014 að beita sér fyrir því að sett yrði minningarmark á fjölskyldugrafreit Brynjólfs Sveinssonar, biskups í Skálholti,“ segir Karl Sigurbjörnsson, fyrrverandi biskup Íslands. Brynjólfur biskup og fjölskylda hans voru uppi á 17. öld.



„Saga Ragnheiðar Brynjólfsdóttur hefur snortið þjóðarsálina íslensku og það eru margir sem hafa samsamað sig harmi hennar og fjölskyldunnar. Sama ár, 2014, var sýnd ópera Gunnars Þórðarsonar, Ragnheiður, aftur og aftur fyrir fullu húsi í Hörpu. Það má segja að þessi örlagasaga Ragnheiðar og fjölskylda hennar hafi legið við hjarta-ræturnar hjá þjóðinni.“

Karl segir að mörg lög séu í þessari sögu. „Þetta er ástarsaga og örlagasaga og þetta er átakasaga um vald og valdbeitingu. Svo tengist þessi saga Hallgrími Péturssyni sem vitjaði Ragnheiðar á dánarbeiði hennar; sendi henni handrit að Passíusálmunum og sálminn Allt eins og blómstrið eina sem var sunginn yfir moldum hennar og síðan við flestar jarðarfarir á Íslandi allt fram á þennan dag. Svo það er margt sem kemur þarna til.“

### Hvarf í svörðinn

Brynjólfur biskup og eiginkona hans, Margrét Halldórsdóttir, eignuðust nokkur börn og lifði hann bæði konu sína og börn sem og son Ragnheiðar sem lést barn að aldri. „Ólíkt öðrum biskupum í Skálholti lét Brynjólfur ekki jarðsetja sig og fjölskylda sína innan kirkju en það þótti þá við hæfi að biskupar væru jarðsettir í gólf dómkirkna sinna. Fjölskyldugrafreitirinn er norðaustan við kirkjuna. Heimildir herma að hann hafi verið suður undan kirkjubúðinni, Þorlákabúð. Helga Magnúsdóttir í Bræðratungu, vinkona þeirra hjóna, lét smíða trévirki með pilárum og mála rautt í kringum fjölskyldugrafreitinn. Svo fúnaði þetta og lenti í vanhirðu, sérstaklega eftir að biskupsstóllinn var fluttur burt, og smám saman hvarf legstaðurinn í svörðinn. Í árunna rás hefur oft verið spurt hvar Ragnheiður hvíli og fólk hefur viljað vitja grafar hennar. Svo var ákveðið 2014 að setja þarna látlaust minningarmark. Skálholtsfélagið lagði til peninga auk þess sem söfnun fór fram en margir gáfu til þessa verks. Var minningarmarkið afhjúpað árið 2015 og það gerði núverandi biskup Íslands, Agnes Sigurðardóttir.“



Minningarmark Brynjólfs Sveinssonar og fjölskylda hans er látlaust og tákn samstöðu með öllum þeim fyrr og síðar sem líða vegna fjölskylduharma og sorga.

### Tákn samstöðu

„Þetta minningarmark á leiði Ragnheiðar og fjölskylda hennar er virðingar- og kærleiksvottur og tákn samstöðu með öllum þeim fyrr og síðar sem líða vegna fjölskylduharma og sorga. Mér finnst heiður að hafa fengið að eiga þátt í því að þetta varð að veruleika og hanna minningarsteininn. Þór Sigmundsson steinsmiður á heidurinn af framkvæmd verksins. Steinninn er útafliggjandi og á hann eru letuð nöfn fjölskyldunnar. Steininn prýða línur úr eiginhandarriti Hallgríms Péturssonar úr sálmunum Allt eins og blómstrið eina: „Ég lifi í Jesú nafni, í Jesú nafni ég dey.“ Á hornum steinsins eru táknmyndir guðþjallamannanna, sem ég teiknaði, en algengt var að slíkar myndir prýddu legsteina á 17. öld. Það er maðurinn sem táknar Matteus, ljónið sem táknar Markús, nautið sem táknar Lúkas og örninn sem táknar Jóhannes.“



Nýja sáluhliðið. Björn Björgvinsson húsmíðameistari hannaði og smíðaði sáluhliðið. Garðinn unnu hleðslumennirnir Ari Óskar Jóhannesson og Grétar Jónsson.

Kirkjugarðurinn á Stöðvarfirði

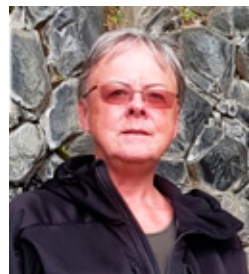
# Gagngerar og tíma- bærar endurbætur

Rætt við formann sóknarnefndar, Ingibjörgu Björgvinsdóttur

**K**irkjugarðurinn í Stöð í Stöðvarfirði hefur verið gerður upp á undanförunum árum auk þess sem hann var stækkaður. Þá var smíðað sáluhlið sem er úr lerki úr Hallormsstaðaskógi. Á Stöðvarfirði eru tveir kirkjugarðar annar stendur á sjávarkambi í þorpinu og er hann að mestu útgrafinn og ekki möguleiki að stækka hann. Hinn garðurinn er inn við Stöð og er sá garður hugsaður sem framtíðarkirkjugarður Stöðfirðinga.

## Gamall kirkjustaður

Stöð í Stöðvarfirði er gamall kirkjustaður og prestssetur og er talið að kirkja hafi fyrst verið reist á staðnum í kringum 1300. Síðasti prestur sat þar til 1905. Kirkjan, sem þá var á staðnum, hafði verið byggt árið 1879 og var síðar flutt í þorpið, Stöðvarfjörð, og jafnframt endurbyggð í kringum 1925. Kirkjan var síðan afhelguð árið 1991, en nú er þar rekið gistihús, en ný kirkja byggð í þorpinu.



Ingibjörg Björgvinsdóttir, formaður sóknarnefndar, segir að fyrir löngu hafi verið kominn tími á að endurnýja garðinn.

Kirkjugarðurinn í Stöð er gamall og var hluti hans sléttður fyrir löngu síðan og ekki er vitað hverjir hvíla þar. Búið er að stækka garðinn í Stöð nokkrum sinnum í gegnum tíðina og segir Ingibjörg Björgvinsdóttir, formaður sóknarnefndar, að upp úr 2000 hafi verið farið að ræða um að stækka garðinn enn meira. „Garðurinn var orðinn illa útlitandi en girðingin hafði fokið um koll árið 2016 og hún var orðin svo fúin og það var allt í niður-



Kirkjugarðurinn við Stöð var orðinn hrörlegur og tími kominn á endurnýjun.

níðslu. Eftir það var ekki hægt að draga það að fara að gera eitthvað," segir Ingibjörg. Óskaði sóknarnefnd eftir því við Guðmund Rafn Sigurðsson, framkvæmdastjóra kirkjugarðaráðs, að hann léti vinna tillögu að stækkun og endurbótum á kirkjugarðinum. Markmið hennar var að bæta ásýnd og aðgengið að kirkjugarðinum m.a. með því að endurnýja umgjörð garðsins, koma fyrir bílastæðum, styrkja aðkomuna með nýju og reisulegu sáluhliði/klukknaporti á miðri austurhlíð garðsins ásamt því að setja upp söguskilti um þennan merka kirkjustað.

### Endurnýjun garðsins

„Framkvæmdir hófust með jarðvegsvinnu árið 2017, en um það verkefni sá Margeir Margeirsson og félagar, en þá vorum við búin að vera að velta þessu fyrir okkur í nokkur ár. Við fengum stuðning við framkvæmdina frá Guðmundi Rafni Sigurðssyni, framkvæmdastjóra kirkjugarðaráðs en hann var með teikningar og leiðbeiningar varðandi fram-

Garðurinn var stækkaður til austurs og vesturs, sett ný netgírðing á þrjár hliðar en austurhlíðin grjóthlaðin.



kvæmdir. Áður en framkvæmdir hófust voru þó tekin sýni til að athuga hvort það mætti stækka garðinn út af fornleifauppgreiftri sem er neðar í túninu. Við í sóknarnefndinni fengum leyfi hjá landeigendum í Stöð sem



Nýjasti hluti garðsins var hækkaður upp og samræmdur eldri hlutanum. Komið var fyrir aksturshliði og stígum. Öll umhírða garðsins er nú mun auðveldari.

voru mjög hjálplegir með land til stækkunar á garðinum með góðu bílastæði fyrir framan.“

Jarðvegsvinna hélt áfram árið 2018 og árið 2019 voru þrjár hliðar garðsins girtar og garðurinn stækkaður. Mold var sett á milli leiða og síðan tyrft en minningarmörkum var lyft til að gera það mögulegt. Þetta gerðu Ari Óskar Jóhannesson hleðslumaður og Grétar Jónsson. Þeir unnu við jarðvegsvinnu og hlóðu svo vegg árið 2020 á þá hlið garðsins þar sem ekki hafði verið sett girðing og þá var jafnframt lokið við að tyrfa garðinn.

### Nýtt og fallegt sáluhlið

„Sáluhlið, sem er úr lerki frá Hallormsstaðarskógi, var smíðað árið 2021 og var það Björn Björgvinsson húsa-smíðameistari sem hannaði og smíðaði sáluhliðið. Þetta er smáporthús sem stendur á súlum með tvövaldri skarsúð með loftrými og pappa á milli. Presturinn okkar, séra Dagur Fannar Magnússon, blessaði sáluhliðið í desember. Okkur finnst þetta vera fallegt hús og er falleg aðkoma að garðinum. Það er virðulegt að horfa þarna heim og aka að kirkjugarðinum; það er staðarlegt eins og maður gæti sagt.“

Ingibjörg segir að endurbæturnar hafi kostað fimm til sex milljónir króna fyrir utan það sem sveitarfélagið Fjarðabyggð og kirkjugarðssjóður lögðu til. „Endurbæturnar tóku allt of langan tíma að okkur fannst en peningarnir vaxa ekki á trjánum þannig að það varð að vinna þetta eftir því hvað var til af peningum. Þetta vannst nokkuð vel en auðvitað hefði þurft að vera búíð að gera þetta fyrir en það var ekki hægt. En við erum mjög ánægð með hvernig endurbæturnar koma út og þær auðvelda mjög

hirðingu garðsins. Það á þó eftir að leggja vatns- og rafmagnsleiðslur en við erum mjög ánægð með útkomuna,“ segir Ingibjörg Björgvinsdóttir að lokum.

Bjódum upp á krossa á leiði



- Trékrossa
- Zinkhúðaða
- Úr ryðfríu stáli
- Áletrum plötur



Eigum margar gerðir af krossum

ÚTFARARÞJÓNUSTA  
KIRKJUGARÐA AKUREYRAR

Höfði, v/ Þórunnarstræti - 600 Akureyri  
Sími 461 4060 - [www.kirkjugardur.is/utka](http://www.kirkjugardur.is/utka)



Frá síðasta aðalfundi KGSÍ á Hótel Laugarbakka sl. haust, frá vinstri: Margrét Guðjónsdóttir, aðalbókari KGRP, Helga Halldórsdóttir, gjaldkeri KGRP, Jóanna Hrönn Sigurðardóttir, skrifstofukona í Gufuneskirkjugarði, Helena Sif Þorgeirsdóttir, garðyrkjuverkstjóri í Gufuneskirkjugarði, Helga Oddsdóttir, skrifstofukona í Fossvogskirkjugarði og Sigurður Kristjánsson, garðyrkjumaður í Gufuneskirkjugarði.

## Kirkjugarðasamband Íslands

# Aðalfundur í Reykjavík

**A**ðalfundur Kirkjugarðasambands Íslands 2022 verður haldinn á Hótel Natura í Reykjavík laugardaginn 14. maí nk. Dagskrá fundarins verður að vanda yfirgripsmikil og málefni Kirkjugarðasambandsins rædd í þáula.

Fyrir utan hefðbundin aðalfundarstörf mun Hjalti Hugason fjalla um heimagrafreiti og fulltrúar A arkitekta munu segja frá hönnun og kostnaði vegna fyrirhugaðrar bálstofu á Hallsholti í Reykjavík. Einnig mun formaður sambandsins segja frá þjónustusamningi milli KGSÍ og kirkjugarðaráðs og Guðmundur Rafn Sigurðsson segja frá heimsókn til Færeyja. Lokst telst til tíðinda að á fundinum mun Þórsteinn Ragnarsson stíga til hliðar sem formaður sambandsins og nýr verða kosinn í hans stað.

Eins og venja er munu aðalfundarfulltrúar sjálfir sjá um skipulag ferða til og frá Reykjavík.

Skráning á aðalfundinn er á slóðinni: [www.gardur.is/](http://www.gardur.is/) adalfundur



Fundarmenn og makar heimsóttu kirkjugarðinn á Blönduósi eftir síðasta aðalfund KGSÍ á Laugarbakka. Heimamenn tóku á móti hópnum.

# Táknmál merkis KGSÍ

**M**erki Kirkjugarðasambands Íslands er, eins og allir lesendur Bautasteins vita, í tveimur bláum litum; sá dekkri fyrir neðan er tákn dauðans en hinn ljósari að ofan tákn lífsins. Gunnar Jóhannsson, grafiskur hönnuður, á heiðurinn af gerð þessa fallega merkis.

Þegar ráðið er í táknmál merkisins er ljóst að uppistaðan er fjögur krónublöð. Þau má túlka sem tákn landsfjórðunganna og mynda blöðin samhverfan negatífan kross á



milli sín. Krónublöðin tengjast síðan upphafsstöfum KGSÍ með tveimur línunum og mynda stafirnir og línurnar stöngul og blöð blóms.

Þá má einnig benda á að krónublöðin eru ekki ósvipuð fiðrildavængjum. Sem kunnugt er þá skriður fiðrildið alskapað og fagurt úr fiðrildapúpu og er um leið táknmynd fyrir umbreytingu og framhaldslíf.

## Vetrarsól er umboðsaðili



Sláttuvélar  
& sláttuorf



Snjóblásarar



Gulltryggð gæði



Sláttutraktorar

40 ár  
á Íslandi

Askalind 4 | Kópavogi | Sími 564 1864 | [vetrarsol.is](http://vetrarsol.is)



**VETRARSÓL**

Gamla myndin

# Oddaverjinn birtist á ný



Steinkista Páls Jónssonar biskups opnuð. Myndin er tekin 30. ágúst 1954 og sennilega má kenna þar fyrir miðju Jökul Jakobsson leikritaskáld þar sem hann býst til að opna kistuna.

Ljósmynd. Gunnar Rúnar Ólafsson/Ljósmyndasafnið.

Sumarið 1954 átti sér stað einn merkilegasti fornleifafundur íslenskrar sögu þegar steinkista Páls biskups Jónssonar (1155-1211) í Skálholti kom í ljós við fornleifauppgröft í kirkjugarðinum þar. Kistan var opnuð 30. ágúst að viðstöddum prestum og öðru stórmenni og fannst í henni heilleg beinagrind og krókur af biskupsstaf. Menn voru vissir um að í steinkistunni væru jarðneskar leifar Páls því ekki var kunnugt að neinn annar maður hafi verið greftraður þar í steinkistu.

## Hver var Páll biskup?

Páll Jónsson var biskup í Skálholti frá 24. febrúar 1195. Hann mun hafa verið launsonur Jóns Loftssonar ríka og ólst hann upp í Odda ásamt Snorra Sturlusyni. Hann lærði í Englandi og gerðist síðan goðorðsmaður og bóndi á Skarði á Landi áður en hann varð biskup. Hann var mikill höfðingi og safnaði að sér listamönnum í Skálholti og lét þá skreyta kirkjuna og gera fagra gripi, bæði fyrir kirkjuna og biskupsstólinn. Meðal annars lét hann gera mikla steinkistu handa sjálfum sér.

Faðir Páls var Jón Loftsson, sonarsonur Sæmundar fróða.

Móðir hans var Þóra, dóttir Magnúsar konungs berfætts Ólafssonar, en móðir Páls var Ragnheiður Þórhallsdóttir, systir Þorláks biskups hins helga. Kona Páls var Herdís Ketilsdóttir en hún druknaði í Þjórsá 17. maí 1207 ásamt Höllu dóttur þeirra. Þekktastur barna þeirra er Loftur biskupssonur, sem svo var jafnan kallaður og kemur nokkuð við sögu í Sturlungu.

## Í legi sínu um aldir

Það var svonefnt Skálholtsfélag sem stóð fyrir fornleifagreftrinum í Skálholti sumarið 1954 en þá voru í undirbúningi ýmsar framkvæmdir við að búa staðnum fyrir reisn. Stóð til að reisa nýja kirkju og leysa af hólmi litlu kirkjuna frá 1851. Var henni lyft af grunni sínum og eftir skamma hríð komu menn niður á steinkistu Páls. Kirkjan var gömul og lítil og alls ólík Brynjólfskirkju sem þar hafði áður staðið. Kristján Eldjárn, þjóðminjavörður og síðar forseti, bar ábyrgð á uppgreftrinum en það mun hafa verið Jökull Jakobsson rithöfundur sem kom niður á kistu Páls sem þá hafði verið í legi sínu í sjö og hálföld.



# KGRP setja sér jafnréttisáætlun

**K**irkjugarðar Reykjavíkurprófastsdæma (KGRP) hafa samþykkt jafnréttisáætlun í samræmi við lög um jafna stöðu og jafnan rétt kynjanna frá árinu 2020. Þar er m.a. fjallað um launajafnrétti, jafnlaunavottun, laus störf, starfsþjálfun, endurmenntun og simenntun, samræmingu fjölskyldu- og atvinnulífs og hvernig skuli komið í veg fyrir kynbundið ofbeldi og áreitni á vinnustaðnum. Jafnréttisáætlunin er samin af sérstökum jafnréttishópi sem var skipaður með stuðningsgögnum frá Jafnréttisstofu. Stefnan skal endurskoðuð tvisvar á ári.

Í jafnréttisáætluninni kemur fram að það sé skýlaus stefna KGRP að greiða starfsfólki jöfn laun fyrir sömu vinnu og að það hafi sömu laun og kjör án tillits til kyns. Þá er það einnig stefna KGRP að þegar laus störf eru auglýst skal taka fram að þau séu öllum opin, án tillits til kyns eða hlutlausrar skráningar kyns í þjóðskrá. Það er stefna KGRP að allir njóti sömu möguleika til menntunar og þjálfunar, m.a. að sækja námskeið sem haldin eru til að auka hæfni í starfi eða til undirbúnings fyrir önnur störf. Leitast skuli við að jafna hlutfall kvenna og karla eins og frekast er unnt. Jafnréttis skal og gætt við úthlutun ábyrgðar og verkefna og þátttöku í starfshópum.

Í áætluninni kemur einnig fram að öllu starfsfólki sé gert kleift að samræma starfsskyldur sínar og ábyrgð gagnvart fjölskyldu sinni, óháð kyni. Stuðla skuli að auknum sveigjanleika við skipulagningu vinnunnar þannig að bæði sé tekið tillit til fjölskylduáðstæðna og þarfa fyrirtækisins. Loks skal það vera markmið KGRP að gera



Í jafnréttisáætlun KGRP segir m.a. að mismunun meðal starfsmanna vegna kynhneigðar, litarháttar, aldurs, stjórn-málaskoðana eða trúar verði ekki liðin.

sérstakar ráðstafanir til að koma í veg fyrir að starfsfólk verði fyrir kynbundnu ofbeldi, kynbundinni áreitni eða kynferdislegri áreitni á vinnustað. Þá segir að gagnkvæm virðing, tillitssemi, jákvæðni og ábyrgð skuli vera einkunnarorð í samskiptum og að mismunun vegna kynhneigðar, litarháttar, aldurs, stjórn-málaskoðana eða trúar verði ekki liðin.

Jafnréttisáætlun KGRP er fyrst og fremst ætlað það hlutverk að skoða og endurmeta áðstæður á vinnustað starfsmanna og ryðja úr vegi þeim hindrunum sem geta verið á vegi bæði kvenna og karla og fólks með hlutlausu skráningu kyns í þjóðskrá. KGRP vilja kappkosta að starfsfólk sé vel upplýst um markmið áætlunarinnar og hvaða leið sé að því marki. Það sé forsenda þess að jafnréttisstarf sé virkt.



## FRÍMANN & HÁLFDÁN

ÚTFARARÞJÓNUSTA



Frímann  
897 2468



Hálfán  
898 5765



Ólöf  
898 3075



Kristín  
699 0512



Sími: 565 9775  
www.uth.is  
uth@uth.is

# Viljayfirlýsing um bálför

**L**ikbrennsla hefur færst í vöxt á síðustu árum og er nú svo komið að 55% útfara á höfuðborgarsvæðinu eru bálfarir og rúmlega 41% ef miðað er við allt landið. Allir sem eru sjálfráða og hafa ákveðið að láta brenna þig að lífi loknu, geta afgreitt málið með því að fylla út eyðublað sem er að finna á vefnum gardur.is

Þessi sjálfsagða þjónusta er veitt öllum sem búa á Íslandi, óháð trúarbrögðum eða búsetu. Taka verður fram að þótt brennsluofnarnir séu staðsettir við Fossvogskirkju í Reykjavík geta allir, óháð búsetu óskað eftir þessari þjónustu. Kirkjugarðasamband Íslands og Kirkjugarðar Reykjavíkurprófastsdæma (KGRP) hafa samvinnu sín í milli um að auðvelda þetta ferli án tillits til þess hvar duftkerið verður jarðsett. Duftker eru að jafnaði grafin í sérstaka duftgarða sem eru í tengslum við kirkjugarð en einnig eru þau oft grafin ofan á kistugrafir með leyfi umsjónarmanns leiðis.

Ef viljayfirlýsing um bálför liggur ekki fyrir, þegar andlát ber að höndum og fullvíst er að það hafi verið vilji hins látna að um bálför yrði að ræða, þurfa nánustu ástvinir að láta viðkomandi prest eða útfararstjóra vita um það. Í slíkum tilfellum á alls ekki að fylla út beiðni á netinu.



Frá Sóllandi. Duftker eru oftast grafin í sérstaka duftgarða en einnig ofan á kistugrafir með leyfi aðstandenda.

## Blóm á leiði

Þjóðum upp á mikið úrval blóma á grafreiti.



Heiðmörk 38  
810 Hveragerði  
Sími 483 4800  
Fax 483 4005  
flora@floragardyrkjustod.is



**FLÓRA**  
GARDYRKJÚSTÖÐ

# Minningin lifir meitluð í stein



**STEINKOMPANÍÐ**

Viðarhöfða 1



[www.steinkompaniid.is](http://www.steinkompaniid.is)

852 6111 852 7111

Bruni Miðgarðakirkju

# Ný kirkja skyldi rísa!

Rætt við Örnú Björg Bjarnadóttur verkefnisstjóra um byggingu nýrrar kirkju í Grímsey



Miðgarðakirkja var látlaus bygging sem blasti við sjónum þeirra sem koma inn til Grímseyjar.

**M**iðgarðakirkja í Grímsey brann eins og flestir vita til kaldra kola aðfaranótt 22. september í fyrra og strax var hafist handa við að undirbúa byggingu nýrrar kirkju. Undirbúningur er vel á veg kominn og fram undan eru styrktartónleikar og opnun söfnunarsíðu.

## Mikil sorg í samfélaginu

„Ég kom út í Grímsey um morguninn eftir brunann og það var mikil sorg í samfélaginu,“ segir Arna Björg Bjarnadóttir, sem er verkefnisstjóri byggðapróunarverkefnis í Grímsey og jafnframt um byggingu nýrrar kirkju í eyjunni. „Samfélagið var lamað og fólk var svefnlaust. Slökkvilið eyjarinnar mætti á staðinn en þurfti fljótlega að lúta í lægra haldi vegna þess að kirkjan varð alelda á skömmum tíma. Það var stíf norðanátt þannig að fólk mátti bara horfa á sóknarkirkjuna sína brenna til grunna á mjög skömmum tíma ásamt öllum kirkjumunum fyrir utan að járnkrossar sem höfðu verið uppi á turninum björguðust. Við tindum upp Bibliublöð úti í móa.“

Eyjaskeggjar, ásamt ýmsum velunnurum eyjarinnar sem með skömmum fyrirvara lögðu leið sína út í Grímsey þennan morgun, hittust í félagsheimilinu og áttu notalega stund saman. Það var síðan aftur komið saman í félags-



Arna Björg Bjarnadóttir verkefnisstjóri um byggingu nýrrar kirkju í Grímsey.

heimilinu um kvöldið og þá var orðið ljóst að Grímseyingar voru staðráðnir í að reisa nýja kirkju. „Það var engin uppgjöf. Í svona eyjarsamfélagi, þar sem sjósókn hefur lengst af verið aðalatvinnuvegurinn, virðist kirkja skipta miklu máli hvort sem fólk er trúað eða ekki vegna þess að hún er sameiningartákn og í kirkjunni í Grímsey hafði fólk átt bæði sínar erfiðustu og bestu stundir. Þess vegna var þetta mikið áfall fyrir Grímseyinga. Kirkjan var auk þess elsta húsið í eyjunni; þetta var falleg bygging sem blasti við sjónum við komuna til Grímseyjar.“

## Styrktartónleikar og söfnunarsíða

Töluvert fé vantar enn til að hefja byggingu kirkjunnar og segir Arna Björg að ný kirkja muni kosta um 100 milljónir króna. „Það er svo mikil óvissa sem blasir núna við í ljósi

## Styrktartónleikarnir verða í Akureyrarkirkju miðvikudaginn 27. apríl.



Kirkjan brennur.

Ljós: Unnur Ingólfssdóttir



„Við tindum upp Bibliublöð úti í móa.“ Ljós: Arna Björg Bjarnadóttir.



Á sóknarnefndar- og íbúafundi í Grímsey sl. haust var ákveðið að reisa nýja kirkju.

Ljós: Arna Björg Bjarnadóttir.

hækkandi verðs á allri hrávöru svo sem timbri. Það er auk þess dýrara að byggja kirkju út við heimskautsbaug heldur en til dæmis við hliðina á byggingavöruslun auk þess sem iðnaðarmenn munu þurfa að búa í eyjunni á meðan á byggingunni stendur. Þetta er samfélagsverkefni þannig að á meðan á byggingunni stendur úti í eyju eru allir sjálfboðaliðar velkomnir.“

Ómetanlegur stuðningur kom frá ríkisstjórninni um áramótin, 20 milljónir. Sömuleiðis hafa einstaklingar og félagasamtök verið að styðja þessa söfnun og fyrirtæki eru að koma meira inn. Styrktartónleikar verða í Akur-



Í brunanum björguðust járnkrossar sem höfðu verið uppi á turninum. Þeir verða settir upp á nýju kirkjunni.

Ljós: Arna Björg Bjarnadóttir.

eyrarkirkju miðvikudaginn 27. apríl og sér Eyþór Ingi Jónsson um listræna stjórnun. Þá er verið að setja upp sérstaka söfnunarsíðu þar sem lógó þeirra fyrirtækja og félagasamtaka sem styrkja byggingu kirkjunnar verða birt. Arna Björg segir að vonir standi til að búið verði að safna sem mestu fé í sumar þar sem stefnt er að því að kirkjan verði risin og tilbúin að utan 22. september nk; réttu ári frá því gamla kirkjan brann. Þá er áætlað að hin nýja kirkja verði vígð sumarið 2023.

Söfnunarreikningur Miðgarðakirkju 565-04-250731, kt. 4602692539.

# Nýja kirkjan endur- speglar þá gömlu

- segir Hjörleifur Stefánsson arkitekt

**H**jörleifur Stefánsson arkitekt, sem hefur unnið mikið við endurgerð gamla húsa og bygginga, var fenginn til að hanna nýja kirkju í Grimsey sem hefði augljósa skirskotun til þeirrar sem brann.

„Ég var beðinn um að verða Grimseyingum til aðstoðar og ráðgjafar eftir að kirkjan brann og ég heimsótti þá og kynnti mér ástandið og væntingar þeirra og vonir,“ segir Hjörleifur. „Það var augljóst mál að þeir vildu einfaldlega fá kirkju sem yrði sem líkust þeirri gömlu en þó með öllum þeim endurbótum sem nútíminn kallar á svo sem aðgengi fyrir fatlaða, að öryggismál væru í lagi og tæknibúnaður nútímalegur. Þá var gamla kirkjan, sem var byggð árið 1867, svolítið þröng þannig að það var ekki hægt að ganga með kistu út úr kirkjunni. Ég hef nú teiknað kirkju sem heldur gömlu einkennum Miðgarðakirkju í aðalatriðum. Hún verður svipuð í laginu og með svipuðum turni og sams konar skrauti á turninum en það er á meðal þess sem setti hvað sterkastan svip á kirkjuna.“ Þess má geta að fjórir járnkrossar sem björguðust úr brunanum verða settir á turn nýju kirkjunnar.

„Ég leitaðist við að tengja nýju kirkjuna við náttúru eyjunnar og sögu hennar. Mér fannst heillandi frásögn af

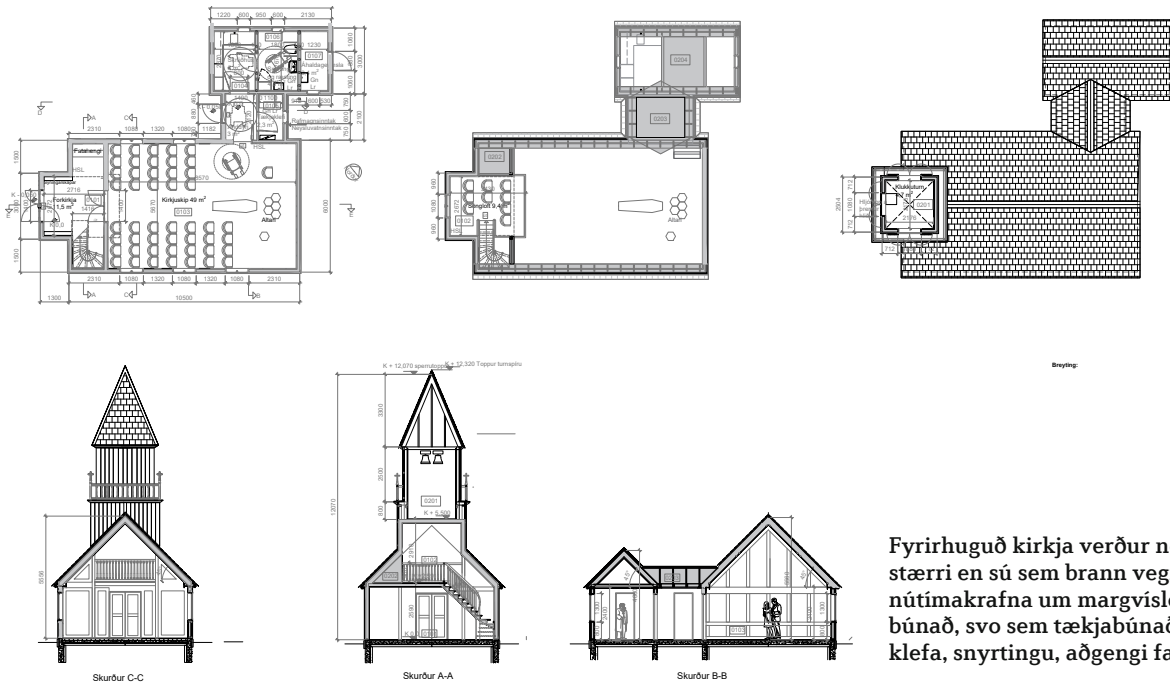


Miðgarðakirkja eins og hún leit út í fyrstu. Síðar var bætt við hana turni. Myndin mun tekin árið 1902.

því þegar Guðmundur góði biskup kom til Grimseyjar árið 1222 og vígði klettana í eyjunni beint fyrir neðan kirkju sem eru gríðarlega fallegir stuðlabergsklettar eins og þeir verða fallegastir. Ég sá fyrir mér að nota bergstuðla í kirkjuna; bæði í gólfið og altarið og eins í þakskífur. Nýja kirkjan verður að hluta til úr vígðu bergi. Þá er brunnur í túni rétt fyrir neðan kirkjuna sem Guð-



Samkvæmt teikningum Hjörleifs Stefánssonar mun hin nýja Miðgarðakirkja verða mjög í anda þeirrar gömlu.



Fyrirhuguð kirkja verður nokkuð stærri en sú sem brann vegna nútímakrafna um margvíslegan búnað, svo sem tækjabúnað, ræstiklefa, snyrtingu, aðgengi fatlaðra o.fl.

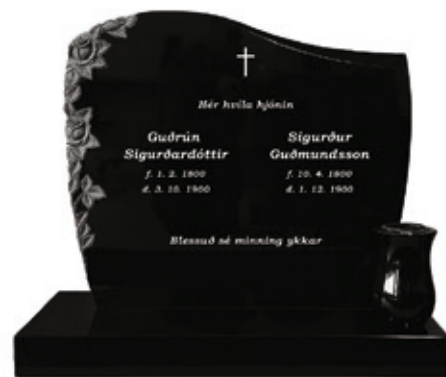
mundur Arason vígði árið 1222. Til er líka sögn um að Jón Ögmundsson biskup hafi komið í Grímsey í byrjun 12. aldar og vígt stein í altari kirkjunnar. Ég hef leitast við að tengja nýju kirkjuna við þessar sögur og við náttúruna með þessum hætti.“

Við spyrjum Hjörleif hvað hann vilji segja um kirkjuna sem brann. „Gamla kirkjan var nokkuð merkileg en auðvitað barn síns tíma. Hún var byggð árið 1867 eins og þegar hefur komið fram. Árni hét hann Hallgrímsson, smiðurinn sem byggði hana, og hafði hann lært hjá Ólafi Briem sem var smiður á Grund í Eyjafirði; Ólafur var mjög merkilegur smiður og kenndi mörgum smiðar en hann byggði meðal annars kirkjuna á Hólum í Eyjafirði sem er timburkirkja sem er enn uppistandandi og í góðu lagi. Hún er mjög lík Grímseyjarkirkjunni eins og hún var í upphafi. Ólafur Briem byggði líka seinustu torfkirkjuna í Eyjafirði sem er Saurbæjarkirkja.“

Hjörleifur segir að timburkirkjan sem brann í fyrrihaust, hafi verið mjög svipuð mörgum þeim timburkirkjum sem byggðar voru hér á landi upp úr 19. öld. „Hún var klædd breiðum borðum bæði á veggjum og þaki og tjörguð. Það var enginn turn á henni í upphafi en kirkjuklukkurnar hengu á gálgum framan á gaflinum á kirkjunni. Svona var kirkjan alveg til 1932 en þá var hún búin að vera léleg lengi og Grímseyingar búnir að fá teikningar af nýrri, steinsteyptri kirkju sem til greina kom að byggja í Grímsey. Það var kirkja sem Einar Erlendsson húsameistari hafði teiknaði í nafni húsameistara ríkisins sem var Guðjón Samúelsson. Þeir ákváðu hins vegar að byggja ekki steinsteypta kirkju heldur bættu þeir við turni og kór úr timbri við gömlu kirkjuna. Á efri hluta turnsins var eins konar handrið með rimlaverki sem setti mjög sterkan svip á kirkjuna. Þessi viðbót, turninn og kórinn, var líka klædd með breiðum borðum svipuðum þeim sem voru á upphaflegu kirkjunni. Svona var kirkjan í nokkra áratugi en svo gisnaði hún og varð köld og þá var hún endurbætt töluvert, sennilega í kringum 1950. Þá var hún klædd að utan með asbestplötum. Menn höfðu trú á því að asbest

væri mikið töfraefni sem það reyndar var en menn höfðu ekki hugmynd um að það væri líka krabbameinsvaldur. Þannig var kirkjan í nokkur ár. Hún var svo seinna klædd með jarnplötum. Þær ryðguðu mjög fljótt og kirkjan varð hörmulega ljót og þá var hún loksins klædd með einhvers konar plastplötum. Trefjaplastplötum. Einhvern tímann á þessari vegferð var hún einangruð að innan með frauðplast. Þannig að þegar eldur kviknaði svo í kirkjunni í september í fyrra þá var sem sagt plasteinangrun í henni og plastklæðning að utan sem fuðraði upp og olli því að þetta brann nánast eins og um sprengingu væri að ræða.“

## FALLEGIR LEGSTEINAR



**Bergsteinar**  
legsteinagerð efh.

Eyrartröð 16, 220 Hafnarfjörður  
Sími 537-1029, [www.bergsteinar.is](http://www.bergsteinar.is)

Endurgerð kirkjugarðsins í Grímsey

# Mikil vinna á góðu sumri

- segir Kristján Ingi Gunnarsson skrúðgarðyrkjumesitari og hleðslumaður

Endurbætur og stækkun kirkjugarðsins í Grímsey hófust árið 1993 með því að garðurinn var stækkaður til austurs, hann framræstur og skipt að hluta til um jarðveg undir hleðslur. Árið 1994 var hafist handa við að hlaða um 120 m langan grjótvegg með grasfláa sem veit inn í garðinn. Í framhaldinu var kirkjugarðinn lagfærður og þökulagður og lögð stétt frá sáluhliði að kirkju og sett lág trérimlagirðing ofan á lága hleðslu á framhlið kirkjugarðsins. Þessum framkvæmdum stjórnaði Kristján Ingi Gunnarsson skrúðgarðyrkjumesitari.

„Kringum kirkjugarðinn í Grímsey höfðu bara verið torffláar og graskantar en búíð var að hafa jarðvegsskipti þegar ég kom að hleðslunni,“ segir Kristján Ingi en með honum störfuðu Eva Björk, dóttir hans, Sveinn Þröstur, bróðir hans, Ingmar Jónsson, frændi hans, og Vignir Ingþórsson. Við hleðsluna var ákveðið að nota sprengigrjót sem kom til við stækkun flugvallarins í Grímsey.

## Nibburnar hoggna af

Þegar kom að hleðslunni segir Kristján Ingi að fyrst hafi verið sett upp skapalón, eða pallettur, sem hann bjó til úr vörubrettum til að hlaða vegginn. „Settar voru þrjár snúrir sem hlaðið var eftir. Efst snúran var sett í endanlegri hæð veggjarins og hinar tvær með jöfnu millibili. Efst snúran var höfð 10 sentimetrum innar þannig að veggurinn hallaði miðað við meters háan vegg. Heildarlengd veggjanna er 120 metrar og meðalhæð 80 sentimetrar. Stærsti hluti veggjarins er einfaldur en hann er tvöfaldur að framanverðu og frostfrítt efni á milli hleðslna. Stærstu steinarnir voru settir neðst og minnkun þeir eftir því sem veggurinn hækkaði. Síðan var tyrft að innanverðu. Við notuðum slaghamra og meitla til að höggva nibbur af steinunum svo þeir féllu betur saman í veggnum.“



Kristján Ingi Gunnarsson skrúðgarðyrkjumesitari við hleðslu veggjar,

Þetta var mikil vinna og segir Kristján Ingi að notuð hafi verið lítil Bobcatvél við tilfæra grjót, möl og torf. Hún var á gúmmihjólum og á þau var hægt að setja belti sem komu að góðu gagni því það var mikil rigningartíð. Kristján Ingi segir að verkið hafi gengið ágætlega og það hafi verið gott að vera í Grímsey þetta sumar og atlæti hafi verið mjög gott. „Nokkrar sóknanefndarkonur sáu um veislufæði á heimilum sínum meðan á framkvæmdum stóð og gáfu kirkjunni vinnu sína og efniskostnað. Borðað var í hádeginu á einu heimili og kvöldmat á öðru.“

## Víða komið að verki

Kristján Ingi fór að vinna hleðslustörf árið 1970 eða sama ár og hann hóf störf hjá Hafnarfjarðarbæ. Hann vann um tíma hjá Kópavogsbæ og eftir það aftur hjá Hafnarfjarðarbæ. „Þegar ég hætti hjá bænum 1993 kynntist ég Guðmundi Rafni Sigurðssyni hjá Kirkjugarðaráði og unnum við ýmislegt saman sem þjónaði kirkjugörðum víðs vegar um landið. Má þar nefna ýmsa staði svo sem Hrísey, Grenivík, Möðruvelli í Hörgárdal, Kviabekk, Viðimýri og Goðdali í Skagafirði ásamt Flateyri, Suðureyri og Bolungarvík og einnig á fjórum eða fimm stöðum á Snæfellsnesi. Svo komum við einnig að endurgerð



Þessi mynd er tekin sumarið 1993 en þá var byrjað á stækkun garðsins til austurs.

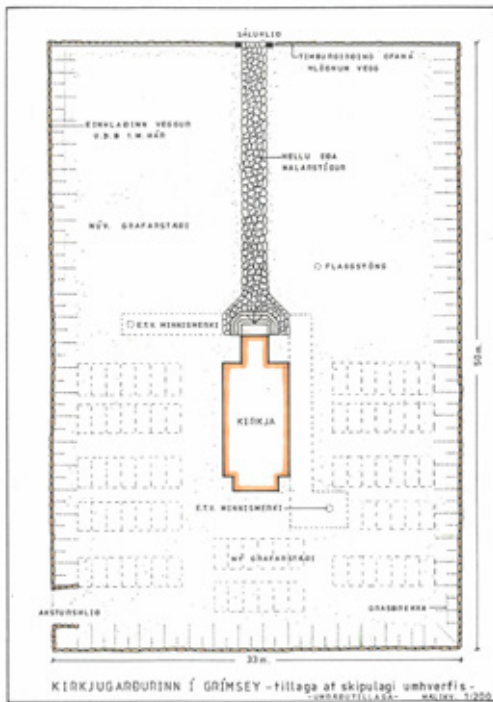




Verkið hafið. Þegar því lauk höfðu verið hlaðnir um 120 lengdarmetrar af grjóthleðslu sem sannarlega setur svip á kirkjugarðinn í Grimsey.



Listasmið. Hleðsla grjótgarðs er nákvæmnisverk.



Skipulagsuppráttur að kirkjugarðinum í Grimsey frá 1993.

Mynd. Guðmundur Rafn Sigurðsson.

garðanna á Stóra-Núpi og við kirkjuna á Hornafirði. Eftir að við fórum að nota vélar og tæki byrjuðum við að skipta um jarðveg undir gömlum veggjum, til dæmis á Möðruvöllum í Hörgárdal. Þar er dæmi um gamla vegg sem voru farnir að skriða fram og orðnir skörðóttir. Þeir höfðu verið reistir ofan á moldinni en grjótið var gott og ákváðum við að nota það aftur. Höfð voru jarðvegsskipti undir veggstæðinu og grafið 50 sentimetra út fyrir veggstæðið og dýptin var 80 til 100 sentimetrar og fyllt í með frostfriú efni. Þessi veggur var tvöfaldur og fyllingin á milli var afgangsgrjót og grjótmolar. Í dag er notuð mól eða harpað efni, unnið efni, inn í tvöfalda vegg. Til þess

að veggheðslur haldist er frumskilyrði að hafa frostfritt í undirstöðu. Sama gildir um einfalda vegg.

### Endurbætur á Prístöpum

Kristján Ingi býr á Hvammstanga og segir að tvö síðastliðin sumir hafi hann unnið á Prístöpum í Austur-Húnavatnssýslu þar sem fór fram síðasta aftakan á Íslandi árið 1830 þegar Agnes og Friðrik voru höggvin. „Á Prístöpum byrjaði ég á að laga kanta við bílaplan og voru þeir tyrfðir með úthagatorfi. Einnig þurfti að jafna kanta sem liggja meðfram malbikuðum göngustíg sem liggur að aftökustaðnum. Síðan hafði ég jarðvegsskipti undir göngustígum sem liggja upp að aftökustaðnum. Í fyrirasumar komum við svo fyrir upplýsingaskiltum sem segja sögu þessa atburðar. Hellulögð var gönguleið að og frá aftökustað úr náttúrugrjóti sem var fengið úr fjárhústóttum sem var hætt að nota fyrir 50 árum. Einnig voru hlaðnir veggir úr sprengigrjóti. Þess má geta að framkvæmdum er ekki lokið á Prístöpum.“

### Veggirnir menningararfur

Þá má geta þess að Kristján Ingi hefur hlaðið marga veggir við sérbyli og hann segir að hlaðnir veggir séu menningararfur sem höfðu verið við bæi frá upphafi byggðar á Íslandi. „Þetta voru veggir úr torfi og grjóti við torfbæi; við gafla og enda á þessum gömlu torfbæjum. Viða voru og hlaðnir túngarðar. Í þá var notað grjót sem var oft tint upp úr túnunum þegar var verið að rækta þau.“

Kristján Ingi segir að grjót sé misgott eftir því hvar á landinu það er. „Maður skilur ekki hvernig þeir gátu komið grjótinu á staðinn þessir menn í gamla daga. Þá voru bara hestakerrur og sleðar til að flytja til efni auk þess sem notaður var þrifótur til að hífa þunga steina. Svo var notaður járnkarl þegar var verið að færa steina á vogstangarafli. Það þurfti hamar og meitill, handafl, hugvit og þolinmæði. Þá voru menn með handbörur á milli sín til að létta sér verkin. Síðan tóku hjólbörur við þessu hlutverki þegar leið á 19. öld.“

Björn Th. Björnsson

# Steinharpa skáldsins

Ótal eru þær sögur og á fjölda tungumála, þar sem kafli gerist í kirkjugarði. Sem oftast eru slíkir kaflar þó gagnsýrðir velgjulegri væmni og litill skáldskapur.

Hátt yfir allt slíkt hefur sig þó einn kafli í íslenskri bók, fagur og skáldlegur í innilegri hófsemd sinni. Sá fágæti kafli er í sögu Halldórs af Ólafi Kárasyni Ljósvíkingi: „Leið hans liggur í mörgum krákustígum úr tukhúsinu í kirkjugarðinn. Sá vinur sem hann átti fyrstan, og vitjaði hans í gullinni reið þegar allir voru búnir að gleyma honum, þennan ætlaði skáldið að finna. Ekkert sem skáldið hafði séð í höfuðborginni jafnaðist á við þennan kirkjugarð, hve stórfeinglegt að slíkur lystigarður skyldi blómgast kríngum dain bein.“

## Höfuðskáld almúgans deyr

Loks finnur hann legstein skáldvinar síns, með hjálp gamallar innangarðskonu. „Streingirnir fimm á hörpu skáldsins, það voru streingir gleðinnar, sorgarinnar, ástarinnar, hetjuskaparins og dauðans. Ólafur Kárasyni Ljósvíkingur strauk fyrst höndunum varlega um kaldan steininn, lét síðan fingurgóma sína snerta fimm streingi steinhörpunnar í nafni allra fátækra alþýðuskálda sem uppi hafa verið á Íslandi, og þakkaði skáldinu fyrir að hann skyldi hafa komið til sín akandi í gullinni reið ofanaf hinnum, þar sem hann átti heima.“

Undir aftureldingu 21. dags sólmánaðar árið 1847 dó skáldið Sigurður Breiðfjörð af fátækt sinni og króm í hreysinu Grjóta, efst í brekkunni upp frá sjávargötu landnámsmannsins. Ekki leit neinn af „höfuðsöttar-

kóngum“ bæjarins upp, þótt höfuðskáld almúgans á Íslandi væri nár, og ekki mundi kirkja Jesú Krists eftir orðum Meistarans um veglyndið við fátækt fólk; engin líkræða var haldin í kirkju yfir þessu hrjáða skáldi, og þegar nokkrir nauðþurftarmenn úr Grjótaþorpi gengu undir klambraðri kistunni suður á Mela, fylgdi henni heldur enginn nema þau Kristín Illugadóttir og Jens litli Baggesen, sonur þeirra hjóna. Þótt þau Kristín og skáldið hefðu tæpast verið ektafólk nema fyrir guði, þóttust glögg augu taka eftir því, að einbaugurinn var horfinn af hendi hennar. Annan gjaldmálm átti hún ekki til handa umbjóðendum Lausnara hinna hrjáðu hér í bæ. Ekki sagði séra Ásmundur heldur neitt suður í garði nema þetta um moldina, og síðla þennan dag yrði þeim Kristínu og litla nafna uppreisnarskáldsins danska úthýst úr hrófaldrinu Grjóta.

## Hlutur Sigurðar málara

Nú liða árin, og moldarhrúgan yfir Sigga Breiðfirðingi teygði sig í votviðrum langt út á Líkhússtíg, svo spássér-endur suður í Wellejusarminde á Skildingarnesshólum urðu að stikla fram hjá forinni. En í þeim litla höfuðstað, Reykjavík, var til torsýnilegt félag sem enda hét fyrst Ósýnilega félagið, síðar Kvöldfélagið, því menn á fundarferð eru torsærri í myrkri. Eldhuginn í félagi þessu var Sigurður málari Guðmundsson, þá nýkominn frá löngu námi við Listaháskóla Danmerkur, og ekki færðist neinn doði yfir fundina þegar „communistinn“ ungi, Matthías Jochumsson, var tekinn inn í félagið á vorfundi árið 1862. Í bréfi hans til Steingríms Thorsteinssonar skáldbróður síns vikur Matthías að ljótleika fátæktafarnar og örlögum Sigurðar Breiðfjörðs: „Við erum nú nokkrir ungir menn að koma íslenskum steinköggli með nafni hans og hörpu-mynd á hans hrunda kuml“. Teiknara þessa minnismerkis var ekki langt að leita, þar sem Sigurður málari var, en hitt var ekki lakara, að kominn var til bæjarins lærður steinsmiður, Sverrir Runólfsson, mikil kempa sem trúði á fátt frekar en eigið afl og bjóst nú til þess, auk steinhögsins, að berjast með berum krumlunum við hin ógurlegustu vatnaskrímsli sem og útilegumenn á fjöllum uppi. Sér til fylgdar fékk hetja þessi þó fáa aðra en stóran hund sinn sem Magnús hét berfættur og dáði húsbónda sinn jafnvel meira en hinn sjálfan sig.

Svo líðilegt sem það er, verða hetjur líka að vinna fyrir mat sínum, og nú tókst Sverrir það verk á hendur að höggva steinköggulinn eftir mynd Sigurðar málara, sem

### Úr eldri blöðum

Bautasteinn hefur komið út samfelt frá árinu 1995 og hafa ýmsir lagt blaðinu til efni eins og vænta má. Einn þeirra er Björn Th. Björnsson listfræðingur en hann var afar ritfær og fróður um leiði í kirkjugörðum og fólkið sem þar hvílir. Við leyfum okkur að endurbirta grein eftir Björn frá árinu 2001 en þar ritar hann um tilurð þess að Sigurði Breiðfjörð rímnaskáldi var loks reistur bautasteinn í Hólavallagarði.

– Millifyrirsagnir eru blaðsins.



Sigurður Breiðfjörð var eitt ástsælasta rímnaskáld þjóðarinnar fyrir og síðar. Hann lést í kröm og fátækt árið 1847.

kom daglega upp í kirkjugarðinn til þess að líta eftir verkinu. Um haustið er því lokið, og Matthías skrifar Steingrími vini sínum enn: „Við höfum sett Sigga Breiðfirðingi stein, íslenzkan, eins og burst í laginu með nafni hans á“. Í rauninni er steinn þessi sterklegri og frumlegri smíð en margur sá steinn í garðinum sem af meiri íþrótt og nostri er höggvinn, enda ekki ómerkari að honum nautarnir en þeir Sigurður sjeni og Sverrir Runólfsson.

### Krafa steinhöggvarans

Nú mætti ætla að hörpusteinninn yfir Sigga Breið hafi upp frá þessu fengið að standa guðs í friði frammi í austurjaðri Hólavallagarðs, nema hvað skáldið okkar mikla kvað um hörpustrengina sína Lilju í Ólafssögu Ljósvíkings. En svo varð þó ekki. Sverrir Runólfsson var ekki þeirrar ættar að sættast á neitt, hvorki við menn né forynjur, og nú gerist það, að þann 5. febrúar, þjóðhátíðar-árið 1874, stefnir Sverrir Sigurði málara fyrir bæjarþing Reykjavíkur til greiðslu firnahás reiknings „fyrir tillag- aðan legstein, ásamt vöxtum og málskostnaði“. Upphæð reikningsins var sýnu hærri í ríkisdöllum en Sigurður hafði átt eða séð um alla sína löngu og fátæku ævi, enda ber hann fyrir réttinum, að „hann hafi beðið um steininn á vegum Kveldfélagsins sem nú sé dautt og hann ekki ábyrgur fyrir því“. Þegar Árni bæjarfógeti nefnir, að mörgum þyki krafa steinhöggvarans nokkuð svo há, biður Sverrir réttinn að athuga, „að jeg varð að ganga 3svar á dag fram og aftur, auk þess sem jeg tafðist mikið við að ná í Sigurð, sem ávalt vildi vera við og segja til hvurnig höggva ætti“.



Steinharpa Sigurðar Breiðfjörð er á leiði skáldsins í Hólavallagarði. Sigurður Guðmundsson málari hannaði steininn.

Ekki varð málastapp þetta þeim Sverri og Sigurði að meiri vinslitum en svo, að þeir unnu saman um vorið og sumarið á Þingvöllum við að búa staðinn undir þjóðhátíð-ina. Ekki þoldi málarinn skjóllaust vosið þar eystra, og nokkru síðar lagðist hann helsjúkur uppi á lofti í Davíðs- húsi og dó þar kaldur og einmana meðan þjóðhátíðin fjaraði út. En bautasteinn þeirra Sigurðar Breiðfjörðs, Sigurðar málara og Sverris Runólfssonar stendur enn brautu nær, og er ekki síður varði um þjóðvakningu meðal ungra Íslendinga sem neituðu því að láta fátæktina drepa anda bæði og minningu ástsæls almúgaskálds, en fágætt djásn annars skáldskapar um „streingi gleðinnar, sorgarinnar, ástarinnar, hetjuskaparins og dauðans“ í steinhörpu skáldsins.

**ÚTFARARSTOFA ÍSLANDS**

www.utfarin.is ♦ Auðbrekku 1, Kópavogi

---

Sólarhringsvakt: 581 3300 & 565 5892  
Komum til aðstandenda og ræðum skipulag sé þess óskað



Sverrir Einarsson  
S: 896 8242



Jóhanna Eiríksdóttir



Jón G. Bjarnason  
S: 793 4455

---

**ÚTFARARSTOFA HAFNARFJARÐAR**

www.utfararstofa.is ♦ Dofrahellu 9b, Hafnarfirði



# GOUPIL

**Goupil** býður upp á fjölbreytt úrval rafmagnsbíla sem eru tilvaldir í léttari verk. Frábær umhverfisvænn kostur fyrir bæjarfélög, verksmiðjur, íþróttafélög, kirkjugarða, golfvelli o.fl.

