



Meðal efnis:

**„Þjóðin vill það“ // Saga Bálfararfélagsins // Heimsókn í Reykholt
Viðtal við Jón Kr. Ólafsson á Bíldudal // Minningarmark í Eyjum
Ævintýri á gönguför // Smásaga**

ORAX Sigtæki

með rafmagnshleðslu



Efni:
hleðslukassi úr áli
rör úr ryðfríu stáli.

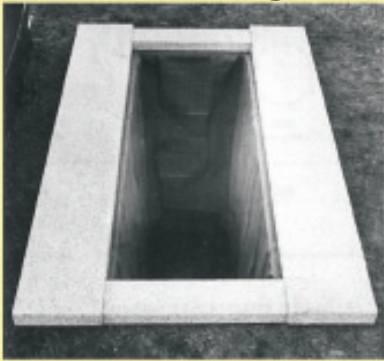
Lengd: 225
Færanleg breidd: frá 69 - 94 cm
Þyngd: 38 kg

BIKAB flokkunar- gámar



- Flokkun úrgangs
- Gámurinn er heitgalvanísieraður m/glansáferð
- Tvær einingar f/úrgang úr svörtu polyethilyni
- Lokur úr áli
- Klæðning: dökkgræn

Grafarklæði / graframmi



Þekur hliðar grafarinnar til botns og þekur gröfina allan hringinn. Samanstendur af tveimur löngum plönkum og tveimur t-formuðum endastykkjum.

K-60 Dreifari f / salt & sand



- Rúmmál: 60 lítrar
- Dreifubreidd: 0,6 m
- Þyngd 31 kg
- Fyrir jarðveg, sand og salt.

Lágur þyngdarpunktur og meðfærilegur.
Er einnig nothæft sem venjulegar hjólbörur.

RölTec vatnspóstar



Mobilplant sjálfvökvunar kassar



MobilPlant
til í meðfylgjandi stærðum:
65 x 30 cm ferhyrndur
60 x 40 cm ferhyrndur
40 x 30 cm ferhyrndur
50 x 30 cm rúnnaður

Bentzen As

Solgård Skog 4, 1599 Moss, Norge.

Telefon: +47 69 24 49 40 Telefaks: +47 69 24 49 44

www.bentzenas.no



Pixy liðléttingar

Goupil rafmagnbílar

John Deere sláttutæki

Íslyft ehf

Vesturvör 32 - 200 Kópavogur
Sími 564-1600 islyft@islyft.is
www.islyft.is

Ath. rafmagnsbílar undanþegnir virðisaukaskatti

„Þjóðin vill það“

Á undanförunum rúmum tveimur áratugum, sem ég hef unnið að málefnum kirkjugarða, hef ég fundið að Íslendingar, ungir sem gamlir, vilja almennt að um kirkjugarða sé vel hugsað. *Almenningur vill sýna hinum látnu virðingu með því að hirða vel um kirkjugarða og að garðarnir séu samfélaginu til sóma, sannkallaðir menningarspeglar.* Þetta er reynsla okkar sem lengi höfum starfað á þessum vettvangi. Fólk skynjar almennt að kirkjugarðar eru fyrir alla án tillits til trúar- eða lífsskoðana. Allar fjölskyldur þurfa á þjónustu kirkjugarða að halda og þar er ekki farið í manngreinaralit og þar ráða ekki pólitískar skoðanir því hvernig aðstandendur og hinir látnu eru þjónustaðir.

Við, sem störfum hjá kirkjugörðum, höfum undanfarin ár verið að ræða við og skrifa ráðherrum fjármála og dómsmála um nauðsyn þess að leiðrétta framlag ríkisins til kirkjugarða. Því miður höfum við fundið að þar er áhugi fyrir málaflökknum mun minni en hjá þjóðinni sem hefur stutt þá til valda og raunar stefnir skeytingarleysi þeirra rekstri kirkjugarða í voða. Spyrja má hvert þjóðfélag okkar sé komið, þegar einn eða tveir einstaklingar, sem kosnir eru til ábyrgðarstarfa, geta lagt skollae-yru við málaflökki, sem þeir hafa ekki áhuga fyrir, en þjóðin í heild ber fyrir brjósti? Hér er reyndar ekki aðeins um áhugaleysi þessara ráðherra að ræða heldur einnig vanefndir þeirra við þjónustusamning sem forverar þeirra gerðu árið 2005 og er enn í gildi að því leyti að samkomulaginu hefur ekki verið sagt upp.

Árið 2005 var undirritað samkomulag milli ríkisins og kirkjugarðaráðs um fjárveitingar til kirkjugarða. Samkomulagið byggði á gjaldalíkani sem er tæki til að nálgast raunverulega þörf garðanna til lögbundins reksturs. Útbúið var einingaverð umhirðu, greftrana og til lík-brennslu. Þetta einingaverð átti samkvæmt samkomu-laginu að þróast í samræmi við verðlag og kaupgjald. Fyrstu fjögur árin (2005-2008) var unnið þokkalega í samræmi við samkomulagið en eftir efnahagshrun tók annar veruleiki við. Góður skilningur var innan mála-flokksins á sambærilegri skerðingu og aðrar stofnanir þurftu að þola en það sem forráðamenn kirkjugarðamála höfðu ekki skilning á var sú aðferðafræði fjármálaráðu-neytisins að skerða einingarverðið allar götur frá árinu 2009 til 2016. Vitanlega átti að reikna upp einingarverðið



Þórsteinn Ragnarsson,
formaður KGSÍ
og forstjóri KGRP

á hverju ári og skerða síðan þá upphæð sem út kom til samræmis við aðrar stofnanir. Nú er svokölluðum „hagræðingarkröfum ríkisstjórna“ hætt en kirkjugarðar sitja uppi með ónýtt gjaldalíkan sem reiknar vart meira en 50% af fjárþörf þeirra á síðustu árum. Skerðingin er því varanleg.

Stjórn Kirkjugarðasambands Íslands (KGSÍ) hefur á undanförunum árum (2011-2016) látið gera og knúið á um úttekt á rekstrarskilyrðum kirkjugarða, sjá nánar á vefslóðinni: gardur.is/kgisi.php. Allar þessar úttektir voru samhljóma um það að rekstrarskilyrði kirkjugarða væru komin langt niður fyrir þau mörk sem sett voru með samkomulaginu frá 2005. Ríkisstjórnnum, ráðherrum, stjórnámaláttum og embættismönnum hefur jafn óðum verið kynntur þessi veruleiki *en ekkert er gert til að leiðrétta framlagið.*

Nú er svo komið að ekki verður lengur hægt að bíða eftir viðbrögðum. Allar upplýsingar liggja fyrir og hafa gert undanfarin ár. Flestir af stærri kirkjugörðum landsins voru reknir með halla árið 2016 og eru Kirkjugarðar Reykjavíkurprófastsdæma (KGRP) þar á meðal, *þrátt fyrir mikinn niðurskurð í ráðningu sumarstarfsmanna, endurnýjun véla og tækja og viðhald húsnæðis.* Meðal stórra verkefna, sem KGRP hafa annast í áratugi, en eru ekki lögbundin, eru rekstur líkhússins í Fossvogi og athafnarýma þar. Framkvæmdastjórn KGRP og forstjóri hafa á fundum sínum rætt rekstur líkhússins og athafnarýma í tengslum við sífellt minnkandi framlag frá ríkinu. Framkvæmdastjórn KGRP ásamt forstjóra hafa lifað í



Allar bjargir virðast bannaðar og virðist því eina úrræðið vera að loka líkhúsinu í Fossvogi og Fossvogskirkju og tengibyggingum og draga síðan úr þeirri þjónustu sem kirkjugarðar eiga að veita lögum samkvæmt, s.s. umhirðu garðanna o.fl.

Þeirri von undanfarin ár að ráðstafanir verði gerðar af hálfu ríkisins til að leiðrétta einingaverð til kirkjugarða landsins. Ekkert útlit er fyrir að það verði gert. Eftir miðjan mars á þessu ári setti ríkisstjórnin fram 5 ára áætlun um ríkisfjármál (2019–2023). Staðfest hefur verið að þar eru engar breytingar fyrirhugaðar varðandi þær leiðréttingar sem forráðamenn kirkjugarða hafa reynt að koma ráðamönnum í skilning um að væru nauðsynlegar.

Á síðasta ári var mörgum brýnum framkvæmdum og fjárfestingum frestað hjá KGRP til að hallinn yrði ekki meiri en fjárhagsáætlun gerði ráð fyrir. KGRP frestuðu enn einu sinni undirbúningi að byggingu þjónustuhúss í Kópavogskirkjugarði, frestuðu stækkun grafarsvæða í Gufuneskirkjugarði, frestuðu lagfæringu á múrhúð og burðarvirki Fossvogskirkju og athugun og lagfæringu á múrnum kringum Hólavallagarð, fjölda fastráðinna starfsmanna hefur verið haldið niðri þrátt fyrir sífellt stærri umhirðusvæði og fleiri verkefni vegna fjölgunar andláta, skáru niður fjölda sumarstarfsmanna, sem eru nú um 50% af því sem þeir voru á árunum fyrir hrun. Síðastliði ár var birt auglýsing frá KGRP í dagblöðum um minnkandi umhirðu garðanna vegna rekstrarerfiðleika.

Spyrja má hvaða úrræði stjórnendur kirkjugarða hafi til að mæta þessum skerðingum? Því er til að svara, að fátt sé um fína drætti í þeim efnum. Ekki er hægt að bjarga sér með sjálfsaflafé, nema skýrt sé að lög beinlínis heimili slíkt og á það hefur verið reynt að ekki er hægt að fá stjórnvöld til að breyta lögum til að létta undir með þessari samfélagsþjónustu. Þekktur er málareksturinn í kringum gjaldtöku í líkhúsi í Fossvogi sem KGRP tóku upp 2004 og kært var. Umboðsmaður Alþingis tefldi fram

álitni á miðju ári 2006 þess efnis að slík gjaldtaka þyrfti lagastoð og beindi þeim tilmælum til KGRP að þeir stöðvuðu gjaldtöku og einnig fékk dóms- og kirkjumálaráðuneytið þau tilmæli að lög in yrðu skýrð hvað þetta varðar. KGRP hættu gjaldtöku en þrátt fyrir ítrekanir frá umboðsmanni hefur ráðuneytið ekki farið að tilmælum hans. Svipað gerðist varðandi gjaldtöku KGRP í athafnarýmum 2012 sem lagt var á til að mæta útlögðum kostnaði við rekstur fasteigna í Fossvogi. Allar bjargir virðast bannaðar og virðist því eina úrræðið vera að loka líkhúsinu í Fossvogi og Fossvogskirkju og tengibyggingum og draga síðan úr þeirri þjónustu sem kirkjugarðar eiga að veita lögum samkvæmt, s.s. umhirðu garðanna o.fl. Í því samhengi hefur verið rætt um að skipta gördunum niður í aldurshólf og hætta allri umhirðu í elstu svæðunum. Þannig yrði Hólavallagarður hugsanlega án umhirðu og stór hluti Fossvogskirkjugarðs og hluti Gufuneskirkjugarðs.

Fólkið í landinu vill almennt að hugsað sé vel um kirkjugarða og þangað sé hægt að koma án þess að eiga á hættu að leiði og minningarmörk séu á kafi í illgresi. Þeir sem vinna í kirkjugörðum eða stýra þeim eru sama sinnis og samfélagið í heild. Góður vilji nægir ekki einn og sér, umhirða og þjónusta í kirkjugörðum kostar peninga og til er gjaldalíkan sem þarf að endurstilla og þá getur það svarað því hvaða upphæð vantar til að hafa þessa hluti í góðu lagi hér á landi.

Ef til áframhaldandi skerðingar umhirðu kemur og við bætast lokanir líkhúss og athafnarýma í Fossvogi er það ráðamönnum til skammar en er í raun og veru eina raunhæfa svar þeirra sem ábyrgir eru fyrir rekstrinum við því aðgerðarleysi sem þeir hafa mætt mörg síðastliðin ár.



Bálfararfélag Íslands náði markmiði sínu þegar líkbrennsuofnum var komið fyrir í húsnæði við nýreista Fossvogskirkju árið 1948.

Ágrip af sögu Bálfararfélags Íslands

Sjö áratugir frá fyrstu íslensku bálförinni

Í sumar verða 70 ár liðin frá því fyrsta líkbrennsla fór fram hér á landi en jarðneskar leifar dr. Gunnlaugs Claessen voru brenndar þann 31. júlí 1948 í nýjum líkbrennsluofnum sem höfðu verið settir upp við Fossvogskapellu. Af þessu tilefni rennum við yfir sögu bálfara hér á landi og rifjum upp eitt og annað sem snertir þennan útfararsíð sem verður æ vinsælli.

Áður en lengra er haldið má geta þess að fyrsti Íslendingurinn sem fékk bálför, fyrir utan þá sem brenndir voru til forna, mun hafa verið læknir í Kaupmannahöfn að nafni Edvald Johnsen sem lést 25. apríl 1893 þar í borg. Hann mun hafa kosið að lík hans yrði brennt en ekki jarðað og þótti það auðvitað fréttæfni hér á landi. Í blaðinu Ísafold 24. maí 1893 segir: „Lík Edvalds Johnsens læknis var eigi jarðað á venjulegan hátt, heldur brennt í líkbrennsluofni. Það er hinn fyrsti Íslendingur, er þá frægt hreppir.“

Málinu fyrst hreyft 1905

Bálfarir voru alsíða meðal heiðinna til forna en langur tími átti eftir að líða þangað til þær náðu útbreiðslu á Vesturlöndum á nýjan leik. Af heilbrigðisástæðum fóru læknar að hvetja til líkbrennslu þegar kom fram á 19. öldina og á heimssýningunni í Vín árið 1873 var kynntur nýr líkbrennsluofn er þótti framúrskarandi til slíkra nota. Ári síðar var Bálfararfélag Englands (Cremation Society of England) stofnað og fyrsta bálstofan í Evrópu byggð

árið 1878 í borginni Woking þar í landi. Á þeim tíma var með vaxandi þéttbýli farið að þrengja verulega að kirkjugörðum auk þess sem æ fleiri töldu að eina leiðin til að tryggja viðunandi hreinlætis- og heilbrigðisaðgæslu við útfarir væri að brenna líkin.

Hér á Íslandi varð það raunin, eins og á Englandi, að læknar gerðust baráttumenn fyrir bálförum. Læknarnir Steingrímur Matthíasson og Guðmundur Björnsson hreyfðu fyrstir manna líkbrennslumálinu hér á landi þegar þeir skrifuðu um það mál í Skirni árið 1905 og raunar aftur 1913. Fljótlega tók Gunnlaugur Claessen læknir málið einnig upp á sína arma og inn á Alþingi rataði málið þegar baráttubróðir hans í þessu, Sveinn Björnsson alþingismaður og síðar forseti Íslands, flutti frumvarp til laga um líkbrennslu er varð að lögum árið 1915.

Allmörg ár áttu þó eftir að líða þar til skriður komst á málið á nýjan leik. Árið 1930 skipaði bæjarstjórn Reykjavíkur þó nefnd til að gera tillögur um bálstofu og voru kosnir í hana þeir Einar Arnórsson, Ágúst Jósefsson og sr. Bjarni Jónsson. Tók Jón Þorláksson borgarstjóri málið í sínar hendur og var bent á tvo staði undir bálstofu; fyrir sunnan Hólavallakirkjugarð eða á svokölluðu Sunnuhvolstúni í Norðurmýri. Leyst þeim bálfarmönnum betur á seinni kostinn. Ekkert varð úr þessum fyrirætlunum að sinni.



Spegillinn gerði óspart grín að þeim Bálfararfélagsmönnum og forvígirmenn félagsins urðu bitbein í pólitískri orðræðu millistríðsáranna.

Bálfararfélag Íslands stofnað

Þegar leið og beið ákváðu þeir Claessen og Björnsson að taka málin í sínar hendur til að þrýsta á við stjórnvöld að koma baráttumáli sínu í höfn. Þeir voru ekki einir um þetta en hittust ásamt nokkrum framámönnum bæjarins á Hótel Borg 26. janúar 1934 til skrafs og ráðagerða um stofnun sérstaks félags er skyldi koma málum áleiðis. Bálfararfélag Íslands var svo stofnað 6. febrúar sama ár af 52 áhugamönnum um þessi efni. Í stjórn voru kosnir Gunnlaugur Claessen læknir, Benedikt Gröndal verkfræðingur, Ágúst Jósefsson heilbrigðisfulltrúi, Björn Ólafsson stórkaupmaður og Gunnar Einarsson prentsmiðjustjóri. Til marks um áhuga almennings á málinu strax í upphafi má geta þess að félagsmenn voru orðnir 530 talsins aðeins fjórum árum síðar.

Af fundargerðum Bálfararfélags Íslands má ráða að menn höfðu háar hugmyndir um hlutverk og mikilvægi hins nýstofnaða félagssskapar í samfélaginu. Lög félagsins voru samin af Sveini Björnssyni lögfræðingi og þáverandi sendiherra í Danmörku. Meðal markmiða félagsins var að útbreiða þekkingu um líkbrennslumál og að vinna að því að koma upp bálstofum í landinu. Í lögunum segir m.a. að almenningur skuli eiga „kost á bálforum, mun ódýrari en nú tíðkist við jarðarfarir“. Þá er eitt baráttumála félagsins „að koma upp tryggingadeild þar sem félagsmenn gegn iðgjöldum geti tryggt sér greiðslu bálfararkostnaðar, að þeim látnum“.

Stjórn hins nýja félags ákvað strax á 2. fundi að birta ávarp í dagblöðum til að hvetja almenning til að huga að þessum nýja úfararsíð. Í ávarpinu, sem samið var af forseta félagsins, Gunnlaugi Claessen, segir m.a.: „Orsakir þess að horfið er frá því að jarðsetja framlíðna, er aukinn skilningur almennings á því, að það er að öllu leyti meiri ræktarsemi og hreinlæti að eyða líkamsleifum hins látna á 1-2 klst. í líkofni, heldur en að leggja það til rotnunar árum eða áratugum saman í dimmri gröf. Erlendis reynast líka bálfarir miklu ódýrari en jarðarfarir og starfrækja bæjarfélögin víða bálstofur, en reyna að komast hjá kostnaði við aukningu og viðhald grafreita.“

Það er ljóst að í kynningu á félaginu leggja menn allmikla áherslu á að bálfarir séu ódýrari kostur en hefðbundnar jarðarfarir. Í Nýja dagblaðinu í febrúar 1934 segir Claessen í viðtali að sumarið áður hafi lík verið flutt frá Reykjavík til Kaupmannahafnar til brennslu „og hefði allur kostnaður orðið 570 krónur, þrátt fyrir það að 150 kr. voru borgaðar undir kistuna héðan til Kaupmannahafnar. En útför hér í bænum er dýrari en þetta.“

„Brenndir fyrir lítið verð“

„Fyrir skömmu var stofnað hjer í bæ svonefnt Bálfararfélag (sbr. Framfarafjelag og Hamfarafjelag) og mun gert aðallega fyrir þá, sem ekki hafa brennt sig nægilega á útgerðafjelögum og öðrum slíkum. Tilgangur fjelagsins er, að snúa jarðneskum leifum meðlima sinna í reyk og ösku, og eru því allir sviðingar sjálfsagðir meðlimir. Tilgangi



Dr. med. Gunnlaugur Claessen var virtur visindamaður og brautryðjandi í röntgenlækningum hér á landi.

sínum hyggst fjelagið ná með því að stofna brunastöð suður á Melum og verða menn þar brenndir fyrir lítið verð.“

Þessi klausa úr Speglinum frá árinu 1934 er dæmi um þá umræðu sem fór fram í blöðum bæjarins þegar áform Bálfararfélagsins spurðust út og voru forystumenn félagsins víða hafðir að háði og spotti. Var óspart grín gert að Gunnlaugi Claessen og hans mönnum en harðvítug stjórnmalabarátta þess tíma setti einnig svip á umræðuna.

Einn harðasti andstæðingur Bálfararfélagsins var Sigurjón Þjetursson á Álafossi, einn litríkasti maðurinn í þjóðmálaumræðu þess tíma. Hann sá alla annmaka á þessum nýja síð og taldi ljóst að reisa yrði frystihús við hlið fyrirhugaðrar bálstofu til að geyma líkin í áður en bálfor gæri farið fram! Af þessu tilefni var ort kvæði er birtist í Speglinum. Eitt erindið er svona:

*Í öllum frama- og frystimálum
fylgi ég alveg Sigurjóni.
Bálstofurnar banna vil ég;
bálfarirnar valda tjóni.
Það, að kveikja í köldum geislum,
kann ei stýra lukku góðri,
að kasta svona í eld og ösku
indælasta sálarfóðri.*

Áform á Klambratúni

Stjórn Bálfararfélagsins tók fljótlega þá stefnu að í stað þess að biða eftir því að stjórnvöld kæmu bálstofu á fót væri skynsamlegast að félagið sjálft myndi ráðast í það verkefni með fjárhagslegum tilstyrk bæjarsjóðs Reykjavíkur og fleiri aðila. Sumarið 1935 var sótt um lóð til Reykjavíkurbæjar undir bálstofu í austanverðu Skólavörðuholti, á milli Egilsgötu og Eiríksgötu, niður að Barónsstíg. Töku bæjaryfirvöld vel í þá hugmynd. Á næstu mánuðum kom í ljós að þrátt fyrir jákvæð viðbrögð bæjarstjórnarmanna í upphafi þótti sú lóð miður heppileg en forvígismönnum félagsins aftur bent á Sunnuhvolstún, sem var erfðafestuland og í skipulagi nefnt Norðurmyrar-

blettir 6 og 10. Þar var býli sem stóð rétt utan við bæinn nálægt þeim stað sem síðar var nefnt Klambratún. Var Bálfararfélaginu úthlutað þeirri lóð í ársbyrjun 1936.

Þegar þessum áfanga var náð hófust Bálfararfélagsmenn ötullega handa við undirbúning byggingar kapellu og bálstofu við Klambratún og einnig að safna fé í sjóði sína, m.a. með sölu á bálfararskirteinum. Í aprilmánuði 1936 eru á fundi félagsins lagðir fram uppdrættir Sigurðar Guðmundssonar arkitekts að skipulagi lóðarinnar og frumdrög að bálstofu. Áætlaði húsameistarinn að byggingin myndi kosta um 95.000 krónur fyrir utan brennsluofna og frágang á lóð. Menn voru hér býsna stórhuga og í *Alþýðublaðinu* í desember 1936 er vitnað í ræðu Gunnlaugs Claessen þar sem hann kynnir fyrirhugaða byggingu. Hann segir: „Meginhluti byggingarinnar, og það sem hæzt ber, er kapella fyrir keðjuathöfn, með kór, það sem kistunni er ætlaður staður. Turninn er upp af kórnum. Næst aðaldirunum eru tvö herbergi á báða vegu, en söngpallur þar yfir. Í lágu bakálmunni, sem stendur þvert á aðalhúsið, er skrifstofa, biðstofa, líkgeymsla, stofa fyrir vandamenn til að ganga frá kistunni, prestsherbergi, rafmagnslikofn, íbúð fyrir gæslumann og snyrtiherbergi fyrir starfsmenn og almenning. Sæti eru ætluð fyrir 150 manns niðri, en auk þess á söngpalli. Sætin verða þægilegir stólar, með útbúnaði eins og menn kannast við úr bíó.“

Bálstofa og kapella rís

Fossvogskirkjugarður hafði verið vígður 1932 og skyldi hann vera aðalkirkjugarður Reykvikinga til næstu áratuga. Áform voru uppi um að reisa þar útfararkapellu og þótti forvígismönnum kirkjugarðstjórnar Reykjavíkur strax skynsamlegra að fyrirhuguð bálstofa risi í tengslum við þann garð. Má ráða af fundargerðum Bálfararfélagsins að þar á bæ vildu menn drífa framkvæmdir í gang á lóð sinni á Sunnuhvolstúni og töldu frekari breytingar á fyrirætlunum fresta málinu enn og aftur. Áhugi á bálforum hafði aukist og til að sinna þeirri eftirspurn beitti félagið sé fyrir því að Eimskip flytti lík til Kaupmannahafnar til bálfara á hagstæðum kjörum. Eftir að stríðið skall á var samið um slíka þjónustu við bálstofu í Edinborg. Mönnum lá á að koma málinu í heila höfn hér heima.

Vorið 1942 ítrekaði kirkjugarðsstjórnin tilmæli um samstarf og að bálstofa yrði reist við kapelluna í Fossvogi. Sigurður Guðmundsson arkitekt hannaði þá byggingu en hann var jafnframt ráðgjafi Bálfararfélagsins varðandi byggingarmál þess. Má vera að það hafi leitt til þess að félagið ákvað að segja sig frá lóðinni á Miklatúni og færa fyrirhugaða bálstofu suður í Fossvogskirkjugarð.

Þegar hér var komið sögu átti félagið alldrjúgar innistæður í bönkum og þess albúið að hefja framkvæmdir.

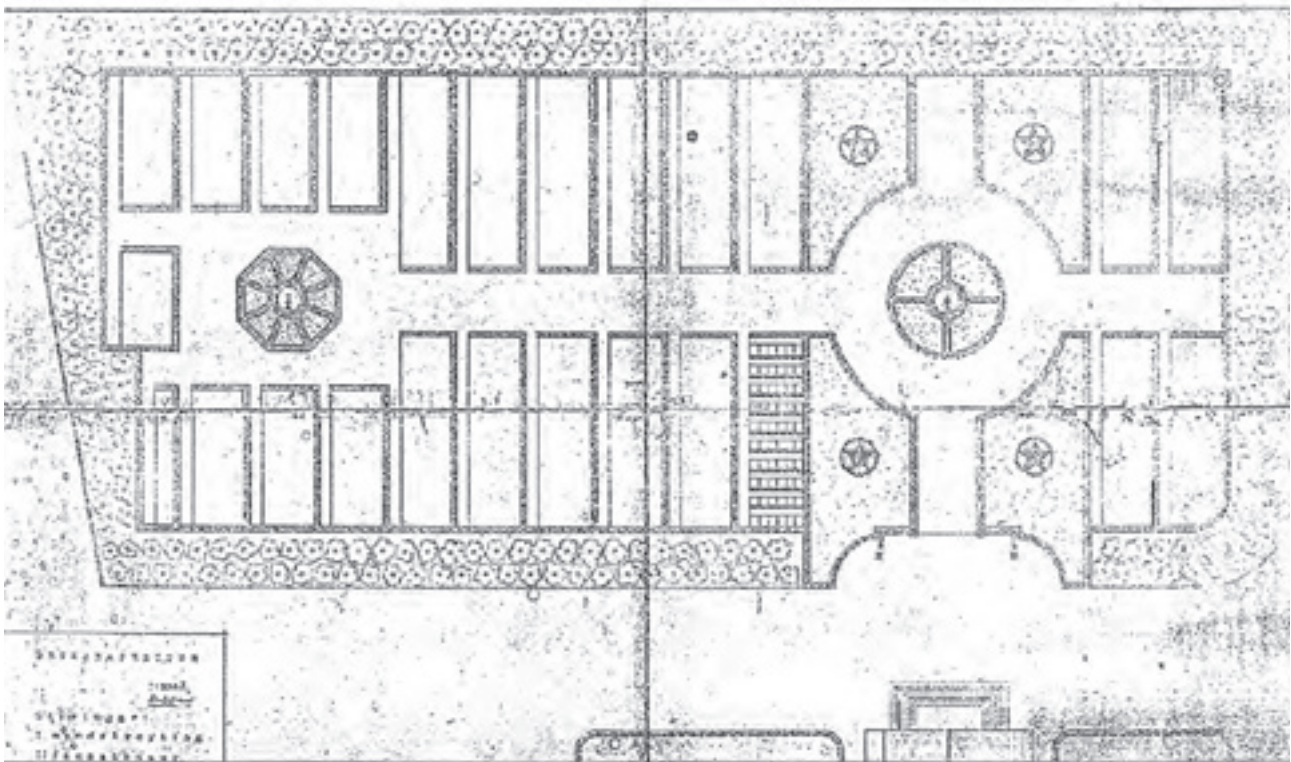
Minning sem lifir



Álskildir – koparskildir – krossar – merkingar fyrir duftker

HELLA ehf. Málmsteypan

Kaplahrauni 5 - 220 Hafnarfjörður - Sími 565 1022 - hella@hella.is - www.hella.is



Vinningstillagan. Árið 1948 var efnt til samkeppni um „tillögu um fyrirkomulag á duftgarði félagsins við kapelluna í Fossvogi“. Verðlaun voru 3.000 kr. Höfundur var Ole Pedersen.

Fossvogskapella var í smíðum og haustið 1943 var gerður samstarfssamningur milli kirkjugarðanna og Bálfararfélagsins um samstarf. Komst þá skriður á byggingarmálin og lánaði félagið m.a. talsvert fé til byggingar kapellunnar sem þá var vel á veg komin. Gjaldeyrishöft voru hamlandi á stríðsárunum og drögu verulega úr framkvæmdum. Árið 1943 tók Bálfararfélagið tilboði frá sænskum framleiðanda um kaup á tveimur rafhituðum líkbrennsluofnum í fyrirhugaða bálstofu en það var ekki fyrr en árið 1945 sem viðskiptaráð veitti samþykki sitt til yfirfærslu gjaldeyris vegna kaupa á ofnunum. Húsnæðið reis svo smátt og smátt af grunni á næstu árum.

Duftgarður í skipulag

Í samstarfssamningi Bálfararfélags Íslands og kirkjugarðsstjórnar Reykjavíkur er kveðið á um sérstakan reit „til þess að jarðsetja duftker, en stjórn Bálfararfélagsins skal skipuleggja svæðið.“ Staðurinn sem menn höfðu augastað á „er fyrir norðvestan núverandi takmörk kirkjugarðsins, ásamt 10 metra breiðri ræmu innanvert við þau.“ Ennfremur segir í samkomulaginu að „kirkjugarðsstjórn lætur á sinn kostnað girða hið nýja kirkjugarðssvæði, gjöra aðalstiga um það og undirbúa það sem grafreit.“ Var ráðist í samkeppni um gerð reitsins og útbjó stjórn Bálfararfélagsins ítarlega verklýsingu fyrir þátttakendur. Gerð var krafa um að hver duftreitur væri 65x130 cm að stærð og áskilið að á milli reita í beinum röðum væri mjór stígur, aðeins 25 cm. Tillagan sem valin

var til að framkvæma eftir var eftir Ole Pedersen cand hort, síðar garðyrkjustjóra kirkjugarða Reykjavíkurprófastdæma.

Örlögin höguðu því svo til að 24. júlí 1948 andaðist dr. Gunnlaugur Claessen sem alla tíð hafið verið aðaldrifjörðin í félaginu og hvatamaður þess með fleirum að hér á landi yrði reist bálstofa. Um þær mundir voru framkvæmdir við bálstofu og kapellu á lokastigi. Því hittist svo á að jarðneskar leifar dr. Gunnlaugs voru þær fyrstu sem þar voru brenndar á vígsludegi mannvirkjanna þann 31. júlí 1948.

Takmarkinu náð

Það er ljóst af fundargerðum Bálfararfélagsins að verulega dregur úr starfsemi þess eftir að helstu baráttumálin voru komin í höfn og fundir aðeins haldnir á nokkurra ára fresti. Á stjórnarfundi 8. apríl 1964 leggur stjórnin til að félaginu verði slitið. Var jafnframt ákveðið að peningaeignum félagsins yrði varið til stofnunar duftgarðssjóðs er ætti að fjármagna skipulag og fegrun duftgarða Reykjavíkur í framtíðinni. Stofnfé sjóðsins var 95.337,59 kr. og var stjórn kirkjugarðanna afhent það til varðveislu.

Lauk þar með sögu Bálfararfélags Íslands.



gardur.is



Í minningu látinna

Vefurinn gardur.is veitir á aðgengilegan hátt upplýsingar um legstaði látins fólks á Íslandi. Þar er hægt að fletta upp hvar í kirkjugarði látnir ástvinir hvíla, ásamt fæðingar- og dánardægri. Þessi þjónusta hefur fengið mjög jákvæðar undirtektir og fljótlega komu fram óskir um að aðstandendur geti fengið birtar ítarlegri upplýsingar í minningu viðkomandi einstaklinga.

Til móts við óskir um ítarlegri minningu látins einstaklings

Aðstandendur geta nú, gegn greiðslu, fengið birt efni um látinn ástvin á gardur.is. Upplýsingarnar geta t.d. verið stutt æviágrip, helstu skyldmenn, samferðafólk og myndir.

Hvernig er hægt að fá efnið birt?

Það er auðvelt. Hægt er að óska eftir birtingu í síma 585-2700 og meðfylgjandi ævidrög og mynd, sem eru úr minningargrein Morgunblaðsins, verða birt á legstaðaskránni gardur.is undir nafni hins látna og verða þar um alla framtíð.

www.gardur.is

Vefurinn gardur.is

er í umsjón og eigu Kirkjugarðasambands Íslands. Hann byggir á samvirku gagnasafni og inniheldur leyfilegar upplýsingar um látna einstaklinga og legstað þeirra í kirkjugörðum á Íslandi. Einnig eru þar upplýsingar um kirkjugarða með kortum, texta, myndum og teikningum.

Helstu styrktaraðilar gardur.is eru Alþingi og Kirkjugarðasjóður

Ítarlegri upplýsingar má fá í síma 585 2700 eða á gardur.is

Steinhleðslur umhverfis kirkjugarðinn í Reykholti

Staðarprýði á menningarsetri

Rætt við séra Geir Waage í Reykholti um endurgerð Reykholtskirkjugarðs

Þegar við hjónin fluttumst hingað vestur haustið 1978 verður að segja eins og er að Reykholtssstaður var kominn í allmikla niðurniðslu. Hér var vissulega þróttur í allri starfsemi en húsakynni voru orðin léleg og sérstaklega gamla kirkjan mjög illa farin. Þá var kirkjugarðurinn sjálfur að hverfa niður í svörðinn og löngu kominn tími á úrbætur og stækkun hans. Sumarið 1979 sló ég garðinn með orfi og ljá enda útilokað að koma sláttutækjum að og þau heyskaparverk voru mér erfið, m.a. vegna húsapuntsins sem hafði yfirtekið allt svæðið. Það var því kominn tími á úrbætur svo um munaði.“

Svo segir séra Geir Waage sóknarprestur í Reykholti frá þegar við hittum hann í Reykholti á vordögum. Geir hefur verið sóknarprestur í Reykholti samfleytt í 40 ár en á þeim tíma hefur grettistaki verið lyft í uppbyggingu staðarins. Á þessu tímabili ber auðvitað hæst byggingu nýrrar Reykholtskirkju og Snorrastofu en einnig hefur verið ráðist í gríðarlegt skógræktaráttak og umhverfisbætur af ýmsu tagi en þar hefur hann sjálfur lagt gjörva hönd að verki. Séra Geir segir okkur nú frá helstu endubótum á kirkjugarðinum í Reykholti á hans tíð.

Torf og timbur í fyrstu

Í heimildum er þess getið að kirkjugarður við Reykholtskirkju hafi verið afmarkaður á árinu 1895 með torfveggjum utan vesturhlíðarinnar sem var úr timbri. Árið 1910 var gerður steiptur veggur á þessari hlið en hann tók fljótlega að skemmast og reglulega kvartað yfir honum í vísitasíum. Sá veggur var þó ekki leystur af hólmi fyrr en langt var liðið á öldina.

„Þegar ég kom á staðinn var steinveggur þessi orðinn afar óásjálægur og lét ég rífa hann og setja niður trégerði á steipta staura til bráðabirgða. Suðurhluti garðsins hafði skömmu áður verið sléttaður en sumarið 1982 tókum við svo til við að slétta norðurhlutann og stækka garðinn fáeina metra til norðurs. Var það verk allt unnið á höndum. Í þetta réðst ég ásamt þremur fermingardrengjum. Ég man að þeir spurðu fyrsta morguninn: „Hvar eru tækin?“ en um slíkt var ekki að tefla enda fengu þeir í hendur rekur og torfhleðsluspaða og annað ekki! Sú hefð



Séra Geir Waage við Sturlungareit í Reykholtskirkjugarði. „Allar framkvæmdir í garðinum hafa verið unnar með góðri hjálp sveitunga og þeir ávallt verið boðnir og búnir að láta í té efni, tæki og ómældar vinnustundir þegar eftir hefur verið leitað.“

hefur raunar skapast síðan að við höfum ráðið hingað til verka unglunga sumarið eftir fermingu og hafa þeir hirt garðinn afar vel svo að sómi er að. Allar framkvæmdir við endurbætur í garðinum hafa raunar verið unnar með góðri hjálp sveitunga og hafa þeir ávallt verið boðnir og búnir að láta í té efni, tæki og ómældar vinnustundir þegar eftir hefur verið leitað.“

Í kringum 1990 var ráðist í gerð nýrra bilastæða og kirkjugarðurinn stækkaður frekar til norðurs með grjóthleðslu



Framkvæmdir við austurmörk garðsins stóðu yfir í þrjú sumur. Í forgrunni er séra Geir að stýra sínum mönnum!



Grjótgarðurinn að vestanverðu er frá árinu 2000.

á þeirri hlið. Árin 1993-1994 var svo gert endanlegt skipulag fyrir kirkjugarðinn og nánasta umhverfi hans og nýju kirkjunnar, þar sem m.a. var gert ráð fyrir nýjum inngangi og sáluhliði sem vísar á móti sameiginlegum innganginum í nýju kirkjuna og Snorrastofu. Í framhaldinu var unnin kostnaðaráætlun til aldamóta og framkvæmdum við umgjörð garðsins áfangaskipt.

Hleðslugrjót til afmörkunar

„Við byrjuðum á að ganga frá umhverfinu vestan og norðan við nýju kirkjuna og Snorrastofu og í framhaldinu var farið í framkvæmdir við nýtt sáluhlið ásamt frágangi kringum það og stígur á milli nýju kirkjunnar og kirkjugarðsins hellulagður. Fyrsti grjótveggurinn var hlaðinn með norðurhlið garðsins. Það verk vann ég ásamt Þorsteini Péturssyni og Benedikt Egilssyni. Árið 2000 lauk framkvæmdum við nýtt sáluhlið og gengið frá aðkomu að gömlu kirkjunni. Í þessum áfanga var hlaðinn lágur steinveggur við garðinn að vestanverðu á vegum Þjóðminjasafnsins af Unnsteini Eliassyni hleðslumeistara á Ferjubakka. Bjarni Guðráðsson í Nesi hlóð norðurvestur horn garðsins umhverfis nýja sáluhliðið en hann hefur komið hér myndarlega að framkvæmdum öllum um langt skeið. Þá má nefna að Árni Theódórsson á Brennistöðum gaf sáluhlið að gömlu kirkjunni sem síðar var fjarlægð.“



Nýhlaðinn veggur með austurhlið Reykholtskirkjugarðs er sannkölluð staðarprýði.

Séra Geir segir að þegar ákveðið var að ráðast í endurbætur á Reykholtskirkjugarði hafi snemma verið ákveðið að nota hleðslugrjót til afmörkunar kirkjugarðinum. Og grjót var ekki langt að sækja. Kirkjan í Reykholti átti löngum ítök í nálægum jörðum og í Reykholtsmáldaga er getið um að kirkjan ætti „sálds sæði niður fært og torfskurð í Steindórsstaðajörð“. Steindórsstaðir í Reykholtsdal eru á forna vísu mikil kostajörð með góða sumarhaga á fjalli, slægjur og torfristu í dalnum neðan bæjarins sem stendur undir Steindórsstaðaöxlinni. Þessu ítaki undu þeir Steindórsstaðamenn um aldir eða allt til ársins 1908 þegar því var mótmælt. Er ekki vafi á að þetta voru Reykholtstað mikilvæg hlunnindi á öldum áður þegar helsta byggingarefnið var torf og grjót.

„Við fengum leyfi Einarssonar bónda á Steindórsstöðum til að sækja hleðslugrjótið í Búrfell og var það auðsótt. Að grjótinu var mikið torleiði og þegar verkinu var lokið varð Einari að orði: „Það gæti þá komið að nokkru leyti upp í torfskurðarítakið!“

Garðurinn reyndist stærri

Árið 2002 hófst fornleifauppgröftur í suðurhluta Reykholtskirkjugarðs þar sem eldri kirkjur höfðu staðið lengi eða þar til núverandi timburkirkja var reist 1886. Kirkjan sem síðast stóð þar var byggð árið 1835 og var hún 10,9 metrar á lengd og 4,7 metrar á breidd. Inni í kirkjunni fundust nokkrar grafir, sumar yngri en sjálf kirkjan en aðrar eldri.

„Þessar rannsóknir í garðinum stóðu yfir í mörg ár og leiddu m.a. í ljós grafir austan garðs sem staðfestu að garðurinn hafi náð lengra í þá áttina á öldum áður. Þetta kallaði á breytt mörk og í samráði við eigendur hótelsins í Reykholti, sem liggur við austurhlið kirkjugarðsins, var ákveðið að stækka garðinn í þá áttina og hlaða tæplega



Reykholtskirkjugarður hefur nú allgott rými til austurs og norðurs. Lengst til hægri á myndinni er útilistaverkið „Triarchy II“ eftir Jóhann Eyfells. Ljós. Guðlaugur Óskarsson.

90 metra langan og um 100 cm háan grjótvegg í grasbrekkuna milli kirkjugarðsins og hótelsins. Þar var bætt í jarðvegi og fengum við rými fyrir allmörg grafarstæði meðfram allri austurhliðinni og er nú verkinu að mestu lokið. Þessi myndarlega steinhleðsla að austanverðu ber hleðslumönnum vitni um gott handbragð þeirra og kunnáttu og ég tel víst að hún muni standa um langan aldur. Að því verki komu hagleiksmenn eins og fyrrnefndur Unnsteinn Eliasson og föðurbróðir hans, Ari Jóhannesson. Þá vann Þorsteinn Guðmundsson frá Húsafelli að jarðvegsvinnu auk efnisöflunar á grjóti. Er Reykholtskirkjugarður nú þannig afmarkaður á allar hliðar nema að sunnanverðu þar sem er torfgarður eins og mun hafa verið til forna. Steinhleðslurnar setja svip á garðinn og eru að mínu mati sannkölluð staðarprýði á þessum menningarstað,” segir séra Geir Wage að lokum.

Markmiðið að skrá þetta eftir réttum heimildum

segir Bjarni Guðráðsson sem hefur unnið að skráningu legstaða í Reykholti

Bjarni Guðráðsson í Nesi í Reykholtssdal hefur komið að fjölmörgu er varðar Reykholtskirkju en hann var m.a. organisti og söngstjóri við kirkjuna í 35 ár og formaður byggingarnefndar hinnar nýju kirkju. Hin síðari árin hefur hann komið að ýmsum verklegum framkvæmdum í kirkjugarðinum, m.a. garðhleðslu og grafartöku.

„Já, ég hóf að vinna að skráningunni um 1980. Til eru handrit Gunnlaugs Einarssonar frá Reykholti sem vann að mælingum og skráningu í garðinum á árunum fyrir 1930. Á fjórða áratug síðustu aldar vann Bjarni Árnason frá Brennistöðum ítarlegan uppdrátt sem til er í handriti. Kristján Benediktsson í Viðigerði uppfærði hann í upphafi 7. áratugarins. Þá kom Haraldur Árnason ráðunautur að uppfærslu á uppdrættinum en því verki var ekki lokið. Fyrir nokkrum misserum voru minningar-mörk í garðinum skráð með GPS mælitækjum á vegum umsjónarmanns kirkjugarða, Guðmundar Rafns Sigurðssonar sem áður veitti ráðgjöf og gerði uppdrátt af skipulagi garðsins og tengsl hans við nýju kirkjuna.“

Að sögn Bjarna liggur nú fyrir skrá í handriti yfir nöfn

þeirra sem jarðsettir hafa verið í Reykholtskirkjugarði frá því um 1890 og auk þess eru skráðir nokkrir eldri legstaðir þekktir. Hann hefur séð um skráningu og staðsetningu legstaða í garðinum frá árinu 1979.

„Þegar ég var formaður sóknarnefndar Reykholtskirkju árið 1967 skrifaði ég skrána upp eftir handritunum. Í ljós kom að garðsskráin var gloppótt og ekki höfðu ratað í hana upplýsingar um alla þá einstaklinga sem kirkjubækur sögðu jarðsetta í Reykholtskirkjugarði á liðinni öld. Til þess að skráning fæðingar- og dánardægra yrði sem réttust bar ég saman upplýsingar úr kirkjubókum, þjóðskrá og áletranir á legsteinum. Þá þurfti að ræða við aðstandendur ef einhvert misræmi kom fram. Markmiðið var að skráin yrði sem réttust heimild um nöfn þeirra einstaklinga sem jarðsettir hafa verið í garðinum frá því um 1890 en staðsetning nokkurra legstaða þeirra í garðinum er óþekkt,“ segir Bjarni enn fremur.

Bjarni segir að dálítil vinna sé eftir við að samræma nokkur atriði sem enn séu óljós. „Þá geri ég ráð fyrir að skráin ásamt uppdrætti verði aðgengileg og haldið við í Reykholtskirkju og hjá skráningu kirkjugarða landsins.“



Bjarni Guðráðsson í Nesi í Reykholtssdal hefur tekið saman skrá með nöfnum þeirra sem hlotið hafa legstað í Reykholtskirkjugarði frá því um 1890.



Merkar kirkjur í Reykholti

Núverandi kirkjur í Reykholti eru af sitt hvorri kynslóðinni, hin eldri reist úr timbri 1886 en sú yngri vígð árið 1996. Þær setja báðar sinn svip á Reykholtstað.

Ljós m. Guðlaugur Óskarsson.

Kirkjur hafa lengi staðið í Reykholti eða allt frá kristnitöku. Framan af stóðu þær í suðurhluta garðsins. Eldri kirkjan á staðnum sem enn stendur er frá 1886, varðveitt af Þjóðminjasafni Íslands. Nýja kirkjan í Reykholti var vígð árið 1996 og má segja að með henni hafi reisin staðarins verið endurvakin svo um munar. Þar er og Snorrastofa, safn um Snorra Sturluson og fræðasetur um norræna sögu og bókmenntir. Í Snorrastofu er og rekin myndarleg upplýsingaþjónusta fyrir ferðamenn.

Forn kirkjustaður

Við fornleifauppgröft í Reykholti hefur komið í ljós að framan af stóðu kirkjurnar í Reykholti í suðurhluta garðsins. Þær voru úr torfi framan af en sýnt er að þar var hins vegar reist stafkirkja úr timbri á 12.-13. öld og stóð hún fram að síðbót. Síðan tóku við torfkirkjur uns kirkja var reist þar úr timbri 1835 og aftur 1886 en það er sú sem enn stendur.

Þegar nýja kirkjan í Reykholti var tilbúin stóð til að rífa þá gömlu en frá því var horfið og þess í stað ákveðið að endurgera hana árið 2001 og lagfæra í upprunalegri mynd. Kirkjan var þá illa farin og sigin á grunni, klædd bárujarni að utan en þiljuð innan og máluð með allt öðru sniði er áður hafði verið. Frágangi kirkjunnar var að fullu lokið sumarið 2006. Gert var við gamla altarið, predikunarstólinn og altaristöfluna sem keypt var frá Danmörku 1901 en hana málaði danski málarinn Anker Lund árið 1901 eftir frægri altaristöflu Carl Blochs. Predikunarstólinn er jafngamall kirkjunni og hefur hann auk altaris og kirkjubekkja verið oðraður, þ.e. málaður í viðarlitum eins og var í upphafi. Orgel var keypt frá Vesturheimi árið 1901 og hefur einnig verið gert upp. Á kórveggnum er gömul söngtafla og fylgir henni stokkur með númera-spjöldum. Skírnarfontinn skar út Rikharður Jónsson myndskeri og Guðmundur Einarsson leirkerasmiður frá Miðdal bjó til skírnarskálina en fonturinn var gefinn kirkjunni af Guðrúnu Jónsdóttur á Brennistöðum.

Ný kirkja og Snorrastofa

Ný og glæsileg kirkja var vígð í Reykholti árið 1996 á degi heilags Ólafs Noregskonungs. Snorrastofa í kjallara og fræðasetur í afhýsi, sem er tengt nýju kirkjunni, þjóna mikilvægu og sögulegu hlutverki við að halda á lofti gagnmerku menningarhlutverki staðarins um aldir. Arkitekt byggingarinnar er Garðar Halldórsson, fyrrum húsameistari ríkisins og samstarfsmaður hans var Andrés Narfi Andrésson arkitekt.

Eins og allir vita var Reykholt í Borgarfirði menntasetur og bær Snorra Sturlusonar en staðurinn hefur lengi haft sérstaka stöðu í hugum landsmanna. Þótt héraðsskólahús Guðjóns Samúelssonar arkitekts setji enn talsverðan svip á staðinn er helsta kennileiti hans í dag nýja kirkjan sem blasir við þegar komið er í Reykholt eftir þjóðveginum. Þar vekur hár og tígullegur turninn sérstaka athygli.

Hin nýja Reykholtskirkja er hefðbundin krosskirkja og liggur latneski krossinn til grundvallar krossforminu. Fleira vekur athygli þegar grannt er skoðað, m.a. hringlaga gluggar í rómönskum stíl á sitt hvorum gafli hússins og háir og mjóir hliðargluggarnir sem vísa til hins gotneska stíls. Listakonan Valgerður Bergsdóttir vann steinda glugga í kirkjuna og byggir efni verkanna á Sólarljóðum.

Þegar ný kirkja var reist í Reykholti var ákveðið að hafa ekki kross á turni hennar heldur standandi kross framan við stafnþil kirkjunnar. Einn velgjörðamaður kirkjunnar, Norðmaðurinn Jan Petter Röd, gaf fjármuni til að setja upp kross sem þar stendur eftir samlanda sinn, Jarle Rosseland. Sótti listamaðurinn formgerð verksins til Gunnhildarkrossins, lítils röðukross úr rostungstönn frá því um 1100. Jan Petter Röd hefur og gefið allan búnað í turni kirkjunnar auk stiga og klukku í turninum.



Stafkirkjan í Vestmannaeyjum er glæsileg smíð en hún var gjöf frá Norðmönnum, reist í tilefni af 1000 ára kristnitökuafmæli Íslendinga árið 2000.

Aðalfundur KGSÍ 2018

Aðalafundur Kirkjugarðasambands Íslands 2018 verður haldinn í Akógeshúsinu í Vestmannaeyjum laugardaginn 9. júní nk. og hefst hann kl. 09:00. Dagskrá fundarins er ætlað að höfða til breiðs hóps en bæði stjórnendur og starfsmenn kirkjugarða fá þar eitthvað við sitt hæfi.

Fundurinn stendur fram á miðjan dag og þá verður farin skoðunarferð um Eyjar undir stjórn heimamanna. Um kvöldið snæða menn saman og skemmta sér. Hótel

Vestmannaeyjar hefur tekið frá 40 herbergi fyrir fundarmenn og maka. Aðalfundarfulltrúar sjá sjálfir um skipulag ferða til og frá Eyjum.

Sunnlendingar og að sjálfsögðu Eyjamenn eru sérstaklega hvattir til að koma á fundinn.

Skráning: gardur.is/adalfundur

www.uth.is
uth@uth.is

FRÍMANN & HÁLFDÁN
ÚTFARARÞJÓNUSTA



ÚTFARARÞJÓNUSTA
HAFNAFJARÐAR

Stapahrauni 5, Hfj.
Sími 565-9775



Frímann
s: 897-2468



Hálfán
s: 898-5765



Ólöf
s: 898-3075

Nýtt grindverk um Eiðakirkjugarð

Rætt við Þórhall Pálsson arkitekt FAÍ, formann sóknarnefndar Eiðasóknar



Grindverkið utan um kirkjugarðinn á Eiðum setur fallegan svip á staðinn.

Allmiklar framkvæmdir hafa staðið yfir í Eiðakirkjugarði undanfarin misseri en grindverk umhverfis garðinn hefur verið algerlega endurnýjað og öll aðkoma að garðinum gerð þægilegri. Samhliða þessum endurbótum var sáluhlið flutt á suðurhlið garðsins en það hafði áður verið á öndverðri hlið að norðanverðu. Við slógum á þráðinn til Þórhalls Pálssonar, formanns sóknarnefndar Eiðasóknar en hann er jafnframt arkitekt og hönnuður breytinganna.

Kirkjugarðurinn stækkaður

„Tildrögin að þeim framkvæmdum sem við höfum verið í undanfarin ár má rekja til þess að upp úr síðustu alda-

mótum urðu þær breytingar á Eiðum að heimalandið allt og flest mannvirki á staðnum voru seld til einkaaðila. Undanskilin í sölnunni voru nokkrar byggingar, m.a. kirkjan og kirkjugarðurinn. Það liðu hins vegar nokkur ár þangað til lóð kirkjunnar var útmæld og framtíðarskipan garðs og kirkjulóðar ákveðin.“

Þegar Þórhallur tók sæti í sóknarnefnd Eiðasóknar árið 2009 lagði hann fljótlega fram áætlun um endurbætur á kirkjunni og frágangi garðsins. Timburgrindverk umhverfis garðinn var þá orðið mjög lélegt og náði auk þess ekki umhverfis aðstöðuhús kirkjunnar, sem byggt hafði verið árið 2004. Eftir nokkra skoðun lagði Þórhallur

Minningin lifir meitluð í stein



STEINKOMPANÍÐ
Viðarhöfða 1



www.steinkompaniid.is

852 6111 852 7111



Hér má sjá undirstöður grindverksins að sunnanverðu.

fram tillögu að framtíðarskipulagi á reitnum sem síðan var samþykkt af sóknarnefnd. Hefur því skipulagi verið fylgt í aðalatriðum frá þeim tíma.

Nýtt grindverk úr járn

Eiðakirkjugarður er nú 2.138 m² að stærð og heildarlengd girðingar umhverfis hann er 187,6 m. Þessi girðing hefur nú verið endurnýjuð frá grunni og sáluhliðið jafnframt flutt á nýjan stað. Sáluhlið kirkjugarðsins hafði verið á norðurhlið garðsins sem lá að lóðarmörkum. Nú fékk kirkjan meira land til suðurs og þótti því upplagt að þegar að því kæmi að umgjörð garðsins yrði endurnýjuð yrði sáluhliðið flutt á suðurhliðina.

„Það sýndi sig næstu vetur að gamla grindverkið umhverfis garðinn var orðið lélegt og stóðst oft ekki veðurham og snjóþyngsli enda tréstaurnir orðnir gegnumfúnir, margir hverjir. Á árinu 2012 hófum við að kanna hvaða kostir væru fýsilegir við endurnýjun girðingarinnar. Leitaði ég til allmargra seljenda girðingar- og grindverksefni. Niðurstaðan af þeirri leit varð sú að ég hafði samband við breskt fyrirtæki, Jacksons fencing, þar sem mér leist vel á eina gerð sem fyrirtækið framleiddi og gengur undir nafninu „Bow Top Fencing“. Eftir að hafa rætt málin völdum við 2,15 langar grindur en við vildum hafa sem styst bil á milli staura til að girðingin stæðist snjóþyngsli sem oft verða hér eystra. Sveitarfélagið veitti okkur myndarlegan stuðning sem dugði nokkurn veginn fyrir grindverkinu öllu, hingað komnu.“

Framkvæmdir í þrjú ár

Þannig hagar til á Eiðum að að kirkjugarðurinn hallar til austurs og þó einna mest neðst í garðinum. Milli vegar og garðs var djúp hvílt og svo virtist sem að jarðsig væri í þá áttina. „Vegna hallans var ljóst að grindverkið að sunnan og norðan yrði að vera í stöllum og eftir heilmiklar mælikúnstir taldist svo til að hæfileg stöllum þyrfti að



Eftir að gamla sáluhliðið hafði verið gert upp var því komið fyrir á nýjum stað.

vera um 12 cm. Því þurftu þeir staurar sem stóðu í hallanum að vera lengri hinum sem því nam. Við gerðum strax ráð fyrir vélahliði á vesturhlið garðsins en létum færslu sáluhliðsins biða,“ segir Þórhallur.

Árið 2014 var grafinn um eins og hálf metra skurður við austurmörk kirkjugarðsins, þar sem grindverkinu var ætlaður staður og var uppgreftrinnum mokað í hvíltina neðan við. Lagður var jarðvegsdúkur neðst í skurðinn og hann síðan fylltur með grófri mól. Haustið 2015 var steipt 35 cm breið og 40 cm þykk stétt eða biti ofan á fyllinguna, járn bent með steypustyrktarjárn, 2x12 mm efst og 2x12 mm neðst. Notaðir voru kverklistar við allar brúnir og var steypa sementskústuð. Svæðið milli kirkjugarðs og vegar var þökulagt og sömuleiðis var austurjaðar garðsins lagfærður og þökulagður. Að því loknu var grindverkið reist og boltað niður með múrboltum. Sumarið 2016 var verkinu haldið áfram. Grafið var fyrir og jarðvegsskipt að nokkru leyti undir undirstöðum og þær voru síðan steiptar í stöllum allan hringinn. Frágangur á undirstöðunum var sá hinn sami og árið áður, þ.e. steypa var járn bent og sementskústuð. Að því loknu var grindverkið reist. Að innanverðu var lögð 50 cm ræma af jarðvegsdúk og trjákur sett ofan á til að hindra að gras yxi upp að undirstöðu grindverksins.

Uppgert sáluhlið og betri aðkoma

„Þegar við fórum að huga að uppsetningu sáluhliðsins töldum við eftir nokkra skoðun að best væri að nota gamla sáluhliðið áfram. Verktakinn, Vilhjálmur Karl Jóhannsson, tók að sér að hreinsa, endurbæta og mála sáluhliðið og var því komið fyrir á nýjum stað. Þannig var gengið frá sunnan garðsins að akfært er upp með honum og að vesturhliðinni, þar sem vélengja hliðið er staðsett. Er það til þæginda ef fara þarf með vélar inn í garðinn, en einnig er það hentug leið, þegar hreyfihamlaðir kirkjugestir þurfa að komast leiðar sinnar.“

Blóm á grafreiti

Tökum við pöntunum fyrir Hólavallagarð
Gufuneskirkjugarð Fossvogskirkjugarð
Sólland og Kópavogskirkjugarð



Upplýsingar alla virka daga frá kl. 9 - 16
í síma 585 2700 og 585 2770.

Einnig er hægt að panta beint af
vefnum **www.kirkjugardar.is**



- Bálfararbeiðni
- Skipulag útfarar
- Æviágrip í Legstaðaskrá

www.kirkjugardar.is



Við minningamark Muggs í Hólavallagarði en Jón Kr. hefur sýnt minningu þess sveitunga síns margháttaða virðingu í gegnum tíðina. Frá vinstri Ásgeir Nikulás Ásgeirsson, sölustjóri S. Helgasonar, Jón Kr. Ólafsson og Brjánn Guðjónsson, forstjóri S. Helgasonar.

Ljósmynd: Anna Sigríður Einarsdóttir.

Kirkjugarðar eru sagnfræði

Rætt við Jón Kr. Ólafsson, söngvara, frumkvöðul og safnara á Bíldudal

Þetta stúss mitt í kringum kirkjugarðana byrjaði á Bíldudal undir lok 7. áratugarins þegar ég tók mér það fyrir hendur að ráðast í endurgerð garðsins sem þá var í afar slæmu ásigkomulagi en til þess bær yfirvöld höfðu ekki haft döngun í sér til að gera eitthvað í málinu. Ég sá að við svo búið mátti ekki standa og vatt mér í verkefnið og í kjölfarið tók við sjálfboðaliðavinna í nokkur sumur við að koma garðinum í lag. Og ég sé ekki eftir einni einustu mínútu sem í þetta fór, það máttu vita.“

Prófsteinar á skyldur okkar

Það er Bílddælingurinn Jón Kr. Ólafsson sem hefur orðið en Bautasteinn tók hús á kappanum fyrir skömmu. Jón Kristján, eins og hann heitir fullu nafni, er fæddur 22. ágúst 1940 og ólst upp og býr á Bíldudal. Jón Kr. hefur flutt fjölmörg dægurlög á hljómplötum sem vinsæl voru

með þjóðinni en einnig klassísk sönglög. Þá rekur hann stórmerkilegt tónlistarsafn á Bíldudal, Melódiur minninganna, sem byggist að mestu á söfnun hans á innrömmuðum hljómplötum, plötuumslögum, myndum og munum sem áður voru í eigu landsþekktra listamanna. Jón Kr. er auðvitað fyrir löngu landsþekktur fyrir söng sinn en hann hóf að syngja með kirkjukór Bíldudalskirkju árið 1954 og hefur sungið við kirkjulegar athafnir þar sem og í öðrum kirkjum landsins. Færri vita hins vegar um hlut Jóns Kr. Ólafssonar við endurgerð kirkjugarða og áhuga hans á kirkjulegu starfi fyrir vestan.

„Ég hef lengi verið þeirrar skoðunar að kirkjugarðar séu stórmerkilegt fyrirbæri og að í þeim sé að finna upplýsingar um gengið fólk sem allt á sér auðvitað sögu með einhverjum hætti. Þeir eru því í sjálfu sér sagnfræði. Þá

finnst mér líka að garðarnir geti verið prófsteinar á það hvernig við rækjum skyldur okkar gagnvart forfeðrunum og hvort við sýnum minningu þeirra tilhlýðilegan sóma. Því miður er víða að finna kirkjugarða á Íslandi sem eru til háborinnar skammar og bera þess vitni að þeir sem þar hvíla eru núlifandi fólki gleymdir og grafnir í orðsins fyllstu merkingu. Vissulega hefur margt áunnist í þessum efnum á síðustu áratugum en þegar ég fór að gefa þessum málum gaum sem ungur maður ofbauð mér satt að segja. Og Bildudalskirkjugarðurinn var þar engin undantekning.“

Með hjálp frá Ingivaldi

Jón Kr. segist hafa unnið sleitulaust um kvöld og helgar við endurgerð Bildudalskirkjugarðs sumrin 1968 og 1969. „Eins og ég segi var garðurinn í hörmulegu ástandi, fjölmög minningarmörk horfin eða nánast ónýtt og þess vegna þurfti að merkja mörg leiði upp á nýtt. Við það verk naut ég ómetanlegrar vinnu fyrrum kirkjugarðsvarðar, Ingivaldar Nikulássonar sem var ráðinn sem umsjónarmaður garðsins á Bildudal 7. janúar 1926, daginn sem hann var vígður. Ingivaldur þessi var grúskari í eðli sínu og hann hófst strax handa við að teikna garðinn upp og merkti öll leiði samviskusamlega. Það gerði hann öll árin sem hans naut við en hann lést 1951. Þessar upplýsingar gat ég nýtt mér þegar ég fór á stúfana áratugum síðar. Þetta menningarstarf Ingivaldar reyndist ómetanlegt.“

„Eftir að verkinu við endurgerð garðsins á Bildudal lauk, kom ég öllum uppdráttum Ingivalds, svo og þeim sem ég vann í samvinnu við Valdemar B. Ottósson, til Aðalsteins Steindórssonar sem þá var umsjónarmaður kirkjugarða landsins. Hann kom svo hingað vestur og leyst svo vel á dagsverkið að hann spurði mig hvort ég hefði ekki áhuga á að vinna við fleiri garða. Það varð úr og næsta verkefni var kirkjugarðurinn í Flatey á Breiðafirði en þar var ég með flokk manna árið 1989. Sá garður var, eins og svo margir aðrir í sveitum landsins á þessum tíma, ein ruslahrúga eins og ég kys að kalla það. Á næstu árum tók ég að mér endurgerð nokkurra garða á Vestfjörðum, m.a. kirkjugarðanna í Gufudal, Garpsdal og á Reykhólum. Þá réðst ég í endurgerð garðsins í Hjarðarholti í Dölum en það var mjög erfitt verk og seinlegt. Ég veit ekki hvort ég gleymi einhverjum en eftir Dalina vann ég við kirkjugarðinn á Hrafnseyri við Arnarfjörð, því næst Holt í Öfundarfirði og síðast stjórnaði ég verki við garðinn á Leirá í Borgarfirði.“

Muggur í sérstöku upphaldi

Á Bildudal er að finna minnisvarða um þau hjónin Ásthildi og Pétur J. Thorsteinson eftir Rikharð Jónsson en segja má að þau hjón teljist vera foreldrar staðarins. Eitt barna þeirra var Muggur listmálari, en honum var einnig reistur minnisvarði á Bildudal árið 1981. Og þarna kom okkar maður einnig að verki.



Getum útvegað gæða sópa í öllum stærðum og gerðum fyrir liðléttinga, hjólaskóflur, dráttarvélar, skotbómulyftara og margt fleira. Margar útgáfur í boði, með eða án safnkassa og vatnsúðunarkerfis. Flestar gerðir ásuðukróka í boði sem tryggir að sóparnar passa beint á viðkomandi tæki. BEMA er þýskur framleiðandi af sópum og vetrarbrúnaði. Leiði nánari upplýsinga hjá sölumönnum okkar.



PÓR hf

REYKJAVÍK:
Krókháls 16
Sími 568-1500

AKUREYRI:
Baldursnes 8
Sími 568-1555

Vefsíða:
www.thor.is



Jón Kr. Ólafsson við kirkjugarðshliðið í Bildudalskirkjugarði. Hann vann sem sjálfboðaliði við endurgerð garðsins undir lok 7. áratugarins. Það var upphafið að vinnu hans við fjölmarga kirkjugarða á Vestfjörðum og víðar.

Ljós. Hannes Pálsson.

„Já, ég hef dregist inn í alls konar verkefni sem lúta að gerð minnismerkja og það hefur m.a. þróast þannig vegna verkefna minna við garðana. Auðvitað hafa margir aðir lagt hönd á plóg en ég hef tekið að mér að ýta hlutunum áfram. Það var árið 1981, þegar sveitungi minn hann Muggur hefði orðið 90 ára, sem ég ásamt Magnúsi Björnssyni, fyrrverandi oddvita og Guðmundi Hermannssyni, þáverandi sveitarstjóra, hafði forgöngu um að reisa Muggi minnisvarða í fæðingarbænum hans. Björn Th. Björnsson, sá ágæti maður, var eins og menn vita sérfræðingur í Muggi og hjálpaði okkur við að koma málinu í höfn. Við fengum Guðmund Eliásson myndhöggvara til að vinna lágmynd af listamanninum sem settur var á drang sem við fengum hjá Steiniðju Sigurðar Helgasonar. Minnisvarðinn var afhjúpaður 5. september 1981 og flutti Björn Th. þar blaðlaust ræðu sem lengi verður í minnum höfð. Sá snillingur var engum líkur.“

Því skal bætt við að Jón Kr. Ólafsson hefur með öðrum hætti sýnt minningu Muggs virðingu sína en hann hefur um áratuga skeið hugað að minningamarki listamannsins í Hólavallagarði en frá honum var sagt í síðasta tölublaði Bautasteins.

Minning þeirra má ekki gleymast

Jón Kr. hefur beitt sér fyrir uppsetningu fleiri minnisvarða og þá af ýmsu tagi. Árið 1978 reisti hann minnismerki um Samúel Jónsson í Selárdal og fjármagnaði m.a. uppsetninguna með útgáfu korts með mynd af málverki Gísla Sigurðssonar af listamanninum. Árið 1987 beitti hann sér fyrir uppsetningu minnisvarða um drukknaða sjómenn við kirkjuna á Bildudal en þá voru 50 ár liðin frá hinu hörmulega Þormóðsslysi. Árið 1994 varð Jón Kr. sér úti um steindrang hjá Steiniðjunni og bauð sóknarnefnd

Trésmiðjan Stígandi á Blönduósi

Líkkistusmiði fastur liður í starfseminni

„Við smíðum nokkra tugi af líkkistum á ári og sjáum fyrst og fremst um markaðinn hér á svæðinu og í kringum okkur,“ segir Guðmundur Arnar Sigurjónsson, framkvæmdastjóri Trésmiðjunnar Stíganda á Blönduósi sem er eitt þeirra fyrirtækja á landinu sem smíða líkkistur. Þó líkkistusmiðin hafi lengi fylgt fyrirtækinu þá er hún þó fyrst og fremst hliðarverkefni við aðra starfsemi smiðjunnar en fyrirtækið annast almenna byggingaþjónustu, auk smíði á innréttingum, tréstigum og fleiru.

Guðmundur Arnar segir að flestar líkkisturnar séu úr MDF og sprautulakkaðar en fyrir kemur að viðskiptavinir óska eftir að þær séu úr gegnheilum víði. Á þessu sviði sem mörgum öðrum er hugað að umhverfismálum og því er samkvæmt reglugerðum aðeins örfáar skráfur í kistunum. „Kisturnar eru tappaðar saman og höldin eru



Guðmundur Arnar Sigurjónsson, framkvæmdastjóri Trésmiðjunnar Stíganda.

úr víði þannig að það er mjög lítið af málmum sem fer með kistunum í jarðveginn,“ segir hann.



Ingivaldur Nikulásson var ráðinn sem umsjónarmaður kirkjugarðsins á Bildudal 7. janúar 1926, daginn sem hann var vigður. Menningarstarf hans reyndist ómetanlegt.

Bildudalskirkju með það fyrir augum að reisa sem minnisvarða í Otradalskirkjugarði. Eftir að nefndin hafnaði því boði komst Hrafnseyrarnefnd á snoðir um að steinninn gæti verið falur og ákvað síðan að minnast Hrafns Sveinbjarnarsonar, goðorðsmanns og fyrsta læknis á Íslandi með uppsetningu hans og minningarskjaldar í gamla kirkjugarðinum á Hrafnseyri þar sem Hrafn er talinn vera jarðsettur.

Tveimur árum síðar, árið 1996, reisti svo Jón Kr. minnisvarða um þau hjónin Auði og Jón Kr. Ísfeld, en hann þjónaði sem prestur á Bildudal árunum 1944-1961. Þá hafði hann einnig forgöngu um það árið 2004 að reistur var minnisvarði í Flatey á Breiðafirði um Sigvald Kaldalóns, lækni og tónskáld sem þar þjónaði eitt sinn.

„Þessi árátta mín að reisa minnismerki hefur oft verið tengd starfi mínu við kirkjugarðana en fyrst og fremst hef ég haft áhuga á því að tryggja að það ágæta fólk sem þarna hefur átt í hlut gleymist ekki. Mér hefur fundist full ástæða til að halda minningu þess á lofti og hef trú á að þetta brölt mitt geri það um langa framtíð. Því miður hefur oft staðið styr um þessi verk mín þar sem áhugalessið og öfundin hefur stundum leiðst hönd í hönd en ég vona þó að fleiri hafi verið ánægðir þegar upp var staðið.“

Við kveðjum stórsöngvarann og menningarfrömuðinn Jón Kr. Ólafsson á Bildudal.



SENDUM FRÍTT UM ALLT LAND



Yfir 100 valmöguleikar af legsteinum

Legsteinar - Stuðlaberg - Saltkristall

sala@minnismerki.is - minnismerki.is - s: 466 2800 / 899 9370



Kirkjugarðurinn á Bildudal.

Ljósmynd: Guðmundur Rafn Sigurðsson.

Kirkja og garður á Bildudal

Bildudalskirkja er liðlega 111 ára gömul og tilheyrir Bildudals- og Tálknafjarðarprestakalli í Vestfjarða-prófastsdæmi. Bildudalskirkja hefur verið friðuð frá 1. janúar 1990 samkvæmt aldursákvæði 1. mgr. 36. gr. þjóðminjalaga nr. 88/1989. Tæpum tuttugu árum eftir vígslu kirkjunnar eða 7. janúar 1926 var Bildudalskirkjugarður vígður af sr. Jóni Árnasyni, þáverandi sóknarpresti.

Kirkjugarðurinn á Bildudal liggur um 1,5 km frá kirkjunni sjálfri og í dag er um hann timburgirðing á þrjá vegu. Norðausturhlið garðsins er hlaðin upp úr grjóti en það var gert árið 1998 undir stjórn Jóns Júlíusar Eliassonar skrúðgarðyrkjumeistara. Þar er sáluhlið garðsins, klukknaport með koparþaki, hannað af Hjörleifi Stefánsyni arkitekt og smíðað af Jóni S. Bjarnasyni trésmíðameistara á Bildudal. Leysti það gamla sáluhliðið af hólmi sem var steipt með krossi yfir hliðboga og kúlur á steiptum súlum beggja vegna.

Þorpsbúar kröfðust kirkju

Um aldir hafði sóknarkirkja Suðurfjarða staðið í Otradal og er hennar getið í kirknatali Páls Jónssonar frá 1200. Þegar íbúum Bildudals fór fjölgandi um aldamótin 1900 undu margir þorpsbúar því ekki að þurfa að sækja kirkju inn í Otradal og vildu guðshús í plássíð. Lengi stóð í stappi en eftir að Málfundafélagið Bildur hafði beitt sér í málinu og Arnarfjarðarkóngurinn Pétur Thorsteinnsson studdi við verkefnið, fékk kirkjubyggingin loks framgang. Almennur safnaðarfundur 1903 og héraðsfundur ári síðar samþykktu áform um nýja kirkju og kirkjuyfirvöld veittu því blessun sína sama ár. Dýrfirðingurinn Rögnvaldur Ólafsson var fenginn til að gera teikningar að kirkjunni. Hafist var handa um byggingu strax árið 1905 og kirkjan vígð 2. desember ári síðar. Bildudalskirkja uppkomin mun hafa kostað tólf þúsund krónur en það var mikið fé í þá daga.

Hugað að nýjum garði

Í grein í ritinu Kirkjur Íslands skrifar Guðmundur Rafn Sigurðsson m.a. á þessa leið um tilurð núverandi garðs á Bildudal:

„Áður en garðurinn var tekinn í notkun var kirkjugarður



Bildudalskirkja er reist á árunum 1905-1906.

sóknarinnar í Otradal, en þar hafði staðið kirkja og kirkjugarður um aldir. Otradalur er í um 5 km fjarlægð frá Bildudal og í framhaldi af vígslu nýrrar kirkju á Bildudal í árslok 1906 kom fljótlega upp spurning um nýjan kirkjugarð þar. Árið 1904 kemur fram í vísitásiu að bráðlega þurfi að stækka garðinn í Otradal en ef hentugt svæði fyrir grafreit finnst í Bildudal verði söfnuðurinn látinn skera úr, hvort þar skuli útbúa nýjan grafreit eða grafreiturinn í Otradal stækkaður. Árið 1916 er afráðið að stækka grafreitinn í Otradal og í vísitásiu Jóns biskups Helgasonar árið 1917 stendur að í Otradal sé kirkjugarður með líkhúsi sem standi til að umbyggja og sé garðurinn í góðu lagi. Í prófastvísitásiu frá 1928 kemur fram að nýr grafreit hafi verið tekinn í notkun á Litlueyri við Bildudal og hafi hann verið vígður af hlutaðeigandi sóknarpresti, séra Jóni Árnasyni þann 7. janúar 1926 þegar jarðsett voru þrjú feðgin frá Nesi á Bildudal. 2 Þau voru Bjarni Bjarnason, f. 1847, d. 27.12.1925, Sigríður Bjarnadóttir, f. 1869, d. 22.12.1925, og Guðmundur B. Bjarnason, f. 1870, d. 1.1.1926.“



Hér má sjá Jón Kr. Ólafsson og Þóru Kristjánsdóttur listfræðing við minningamark frú Unnar Ólafsdóttur listamanns. Hún vann einstaka muni er prýða Bildudalskirkju. Unnur lést árið 1983 og er jarðsett í Gufuneskirkjugarði.

Margt góðra muna

Bildudalskirkja er úr steini með viðar innréttingu. Í yfirborð útveggja eru grópaðar fúgur í líki steinhleðslu. Kirkjuturninn er steypur upp fyrir kórþak með áttstrendum timberturni efst. Krossmarkið efst á turninum

er í 17,5 metra hæð. Fjórir víðir bogadregnir gluggar eru á hvorri hlið hússins. Upphaflega var kirkjan með skorstein á vestari enda gengt turni. Í kirkjunni er rúmgott söngloft undir bogalaga hvelfingu, sett bláum reitum og gyllt stjarna í hverjum reit. Bogi er yfir altari. Tæplega 200 manns fengu sæti innan kirkjumúranna þannig að vel fór um þorpsbúa við guðsþjónustur.

Múrarar við kirkjuna voru Þorkell Ólafsson í Reykjavík og Þorsteinn Guðmundsson og Finnþogi Jóhannsson, báðir frá Bildudal. Trésmiðir voru Björn Jónsson, Kristinn Grímur Kjartansson og Valdimar Guðbjartsson, allir frá Bildudal.

Í Bildudalskirkju eru ýmsir merkir gripir, m.a. prédikunarstóll frá 1699 og skírnarfontur með mynd af skírn Jesú. Eins má nefna tvær altaristöflur. Sú eldri var í Otradalskirkju, gerð 1737 og sýnir heilaga kvöldmáltíð. Aðalaltaristaflan er frá 1916, máluð af Þórnari B. Þorlákssyni listmálara og sýnir Maríu við gröfina. Taflan er gjöf frá Hannesi B. Stephensen og bróður hans, Þórði Bjarnasyni frá Reykhólum. Á 50 ára afmæli kirkjunnar árið 1956 gáfu börn prestshjónanna er fyrst þjónuðu á Bildudal, sr. Jóns Árnasonar og Jóhönnu Pálsdóttur, kirkjunni að gjöf forkunnarfagra muni eftir Unni Ólafsdóttur kirkjulistamann; hökul og altiarsklæði úr hör sem ræktaður var á Bessastöðum og hvort tveggja skreytt steinum er listakonan hafði týnt úr fjörusandinum í Glerhallavík.

LÍKKISTUR – HVÍTAR OG SPÓNLAGÐAR



Stígandi framleiðir vandaðar líkkistur, bæði hvítar og spónlagðar í þeirri viðartegund sem kaupandi óskar eftir.

Stígandi framleiðir vandaðar líkkistur, bæði hvítar og spónlagðar í þeirri viðartegund sem kaupandi óskar eftir.

Sendum hvert á land sem er.



TRÉSMIÐJAN STÍGANDI
/FAGMENN Í TRÉVERKI SÍÐAN 1947

Húnabrut 29 - 540 Blönduósi - Sími 452 4123
gummi@stigandihf.is - www.stigandihf.is

Til minningar um drukknaða og hrapaða

Minningarmarkið

Í Vestmannaeyjum er varði við Landakirkju til minningar um „drukknaða við Vestmannaeyjar – hrapaða í björgum – og þeirra sem látið hafa lífið í flugferðum millum Vestmannaeyja og Reykjavíkur“ eins og hann heitir formlega. Hver er saga þessa myndarlega líkneskis sem afhjúpað var í Eyjum haustið 1951?

Ríflega 80 ára saga

Það var á Þjóðhátíð Vestmannaeyja þann 2. ágúst árið 1935 sem Páll Oddgeirsson athafnamaður flutti minni sjómanna og vakti þar máls á því að reisa ætti drukknudum sjómönnum við Vestmannaeyjar og hrapaðra í björgum, veglegan minnisvarða. Mætti þessi hugmynd hans fyrst í stað misjöfnum skilningi meðal almennings en Páll lét ekki standa við orðin ein heldur stofnaði hann strax sjóð sem hann nefndi „Minnismerkissjóð druknaðra sjómanna við Vestmannaeyjar“. Páll var frá byrjun formaður sjóðsstjórnar og með honum í stjórninni framan af þeir Þorsteinn Jónsson skipstjóri, Kr. Linnét bæjarfógeti og Gísli Wium kaupmaður. Við brottför Kr. Linnets frá Vestmannaeyjum settist Runólfur Jóhannsson skipasmíðameistari í hans stað í stjórn sjóðsins. Þrátt fyrir elju Páls Oddgeirssonar, sem alla tíð var forvígismaður þessa verkefnis, liðu 16 ár áður en draumsýn hans varð að veruleika. Páll andaðist 24. júlí 1971.

Háleitar hugmyndir

Sjóðsstjórn efndi haustið 1940 til hugmyndasamkeppni um fyrirhugað minnismerki. Fimm tillögur bárust. Í apríl 1941 er kynnt verðlaunatillaga Harðar Björnssonar húsasmíðameistara að um 25 m² minningarkapellu er væri um 9 m há að turni. Auk hans hlutu tveir aðrir þáttakendur viðurkenningar, arkitektarnir Þór Sandholt og Ágúst Pálsson. Tillaga Harðar gerði ráð fyrir hringmyndaðri byggingu með spisslaga turni. Ytra fleti hennar var skipt í 8 reiti og skyldu myndastyttur vera í fjórum þeirra en steindir gluggar og dyr í hinum fjórum. Hörður sá fyrir sér að stytturnar væru af sjómönnum í fullum sjóklæðum sem þar stæðu með drúpandi höfuð. Yfir dyrum gerði hann ráð fyrir krossmarki sem fest væri að neðan með tveim krosslögðum akkerum. Að baki þess risi upplýstur spisslaga turn, sleginn járnþynnum. Innandyrar gerði hann ráð fyrir grafarstalli með kransa- og blóma-stæðum en á veggjum sá hann fyrir sér upphleyptar töflur milli glugga er nöfn hinna látnu manna skyldu letuð.

Það er ljóst að hér hugsuðu menn stórt en mörg ljón reyndust í veginum. Eftir nokkurra ára vinnu við að halda



Minnismerki Guðmundar frá Miðdal er af sjómanni í stakki, steyppt í brons á háum stalli úr bergi Eyjanna.

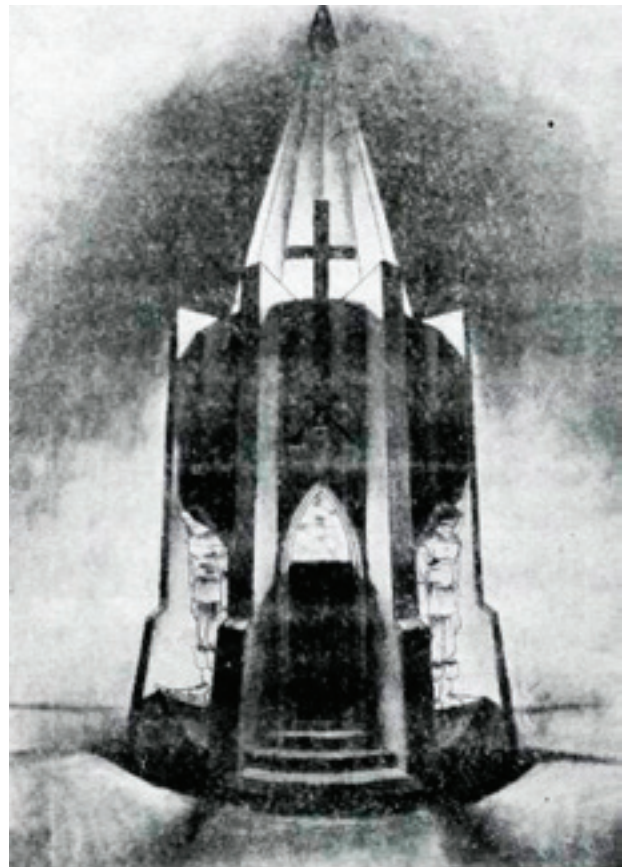
hugmyndinni til streitu játuðu stjórnarmenn sig sigraða og viðurkenndu að minnismerkissjóðnum væri „ofvaxið fjárhagslega“ að reisa þetta minnismerki. Þess í stað var árið 1950 leitað til eins ástsælasta myndlistarmanns Íslendinga á þeirri tíð, Guðmundar Einarssonar frá Miðdal sem skilaði tillögu sem fékk einróma lof sjóðsstjórnar og almenna viðurkenningu þeirra sem hlut áttu að máli. Ákveðið var að ganga til samninga við Guðmund og var minnismerkinu að lokum valinn staður andspænis kirkju bæjarins. En það hafði þó ekki verið upphaflega hugmyndin.

Deilt um staðsetningu

Þegar Guðmundi frá Miðdal hafði verið falið að vinna verkeið ákvað sjóðsstjórnin að minnismerkinu skyldi valinn staður á Skansinum. Strax og þetta vitnaðist lýsti



Í verki Harðar var gert ráð fyrir grafarstalli og minningatöflum innandyrna.



Svona sá Hörður Björnsson húsmíðameistari minningarkapelluna fyrir sér.

Ólafur Kristjánsson bæjarstjóri sig andvígán staðsetningunni og taldi eðlilegra að það risi við Landakirkju. Rök hans voru m.a. þau að ekki væri fýsilegt að hafa þetta „merki dauðans“ fyrir sjónum fólks í önnum dagsins heldur væri eðlilegri staðsetning við guðshúsið í bænum. Varð það og niðurstaðan. Minnismarkið er af sjómanni í stakk og er hann 2,55 metrar á hæð en með fótstalli 4,65 metrar. Styttan er steipt í kopar svo og skreyting á stalli en hann sjálfur gerður úr blágrýti úr fjöllum eyjanna.

Afhjúpun minnismarkisins við Landakirkju fór fram í bliðskaparveðri sunnudaginn 21. október 1951 eftir messu í Landakirkju þar sem sóknarpresturinn, séra Halldór Kolbeins prédikaði. Að lokinni messu sneru kirkjugestir, og raunar ýmsir fleiri, sér að minnismarkinu utan kirkjudyra þar sem fulltrúar sjómannasamtakanna í bænum stóðu heiðursvörð. Páll Oddgeirsson hafði skipulagt athöfnina og að sjálfsgöðu flutti hann aðalræðuna. Þórdís Guðjónsdóttir á Svanhóli afhjúpaði merkið. Ólafur Kristjánsson bæjarstjóri flutti einnig ávarp og gat þess sérstaklega að hér væri um að ræða fyrsta minnismarkið í Vestmannaeyjum og það því mikilsverður minnisvarði hinna föllnu auk þess að vera mikil bæjarprýði.

Og það er hún svo sannarlega enn þann dag í dag.

Bergsteinar

legsteinagerð



FALLEGIR LEGSTEINAR Á GÓÐU VERÐI

Innifalið: áletrun og uppsetning á höfuðborgarsvæðinu
Frír sendingarkostnaður í stað uppsetningar út á land

Auðbrekku 4, 200 Kópavogi, sími: 537-1029
www.bergsteinar.is

Gæði og persónuleg þjónusta

Steinsmiðja Akureyrar býður yfir 100 gerðir legsteina og kemur efniviðurinn víða að úr heiminum, m.a. frá Indlandi, Kína og Ítalíu auk Íslands en íslenska stuðlabergið er alltaf vinsælt, þar sem hver steinn hefur sína ólíku lögun og áferð. Fyrirtækið býður upp á frian flutning um allt land á legsteinum.

„Áherslur okkar eru ávallt gæði og framúrskarandi þjónusta og markmiðið að viðskiptavinir okkar séu fullkomlega ánægðir,“ segir Birnir Vignisson sem ásamt konu sinni Sunnevu Árnadóttur hefur rekið steinsmiðjuna frá því í ársbyrjun 2017. Eftir eigendaskiptin flutti Steinsmiðja Akureyrar fljótlega í nýtt húsnæði í Njarðarнесi 4, þar fer öll starfsemin fram og viðskiptavinir geta valið þar úr fjölbreyttu úrvali hráefnis og mismunandi hönnun minnisvarða. Þá eru myndir og ítarlegar upplýsingar á vefsíðu fyrirtækisins, minnimerki.is. „Við hönnum og smíðum minnisvarða úr íslensku grjóti og einnig úr innfluttu graníti en sú steintegund er sú harðasta sem til er og endist í mannsaldra. Við hugsum einnig um gæði þegar kemur að aukahlutum, eins og lugtum, vösum og fuglum, við viljum að þetta endist vel með steininum,“ segir Birnir enn fremur.

Frír flutningur legsteina um allt land

„Þegar kemur að legsteinum skipta gæði auðvitað höfuðmáli, þeim er ætlað að standa lengi og þola veður og vinda til lengri tíma. Það er því mikilvægt að vanda valið. Legsteinn er persónulegur minnisvarði og við smíðum eftir þeim hugmyndum eða tillögum sem okkar



Hjónin Sunneva Árnadóttir og Birnir Rey Vignisson eiga og reka Steinsmiðju Akureyrar. Þau bjóða fjölbreytt úrval legsteina og fylgihluta ásamt ýmsum öðrum varningi úr mismunandi steintegundum.

viðskiptavinir koma með. Þar er persónuleg þjónusta í fyrirrúmi,“ segir Birnir.

Steinsmiðja Akureyrar býður þá þjónustu á Norðurlandi og á höfuðborgarsvæðinu að setja legsteina upp í kirkjugörðum og sjá um allan frágang í kringum það. Frír flutningur er á legsteinum um allt land.

minnimerki.is

EINSTÖK SLÁTTUVÉL FYRIR KIRKJUGARÐA



Vetrarsól ehf.

Askalind 4
Kópavogur
Sími 564 1864
vetrarsol@vetrarsol.is



Nýjung!

Stiga Twinclip 50 SB lúxus sláttuvél

- B&S mótur, 625E sería
- Tvískiptur hnifur saxar grasið X-smátt
- Graskassinn losaður m/ einni hendi, 70 lítrar
- Þvottastútur til þrifa á hlemm vélar



Hreinn hefur allt frá upphafi annast vel um kirkjuna í Bjarnanesi og umhverfi hennar.

Hjónin Hreinn Eiríksson og Kristín Gísladóttir á Hornafirði:

Kynntust í Ævintýri á gönguför

Lífshættir fólks taka stöðugum stakkaskiptum í tímans rás. Það er því alltaf fróðlegt að lesa viðtöl við eldri borgara um fyrri tíma og lífshlaup þeirra. Hér fer á eftir samantekt úr viðtali við heiðurshjónin Hreinn Eiríksson og Kristínu Gísladóttur, en þau hafa um langt skeið unnið ötullega að vexti og viðgangi garðs og kirkju í Bjarnanes-sókn. Porvaldur Jón Viktorsson tók viðtalið en það birtist í blaðinu Eystrahorni fyrir jólin 2014.

Ætt og uppruni

Hreinn fæddist á Miðskeri í Nesjum 10. mars 1931 og er langyngstur fimm systkina en faðir hans átti lengi við heilsubrest að stríða og lést þegar Hreinn var 6 ára. Lífið hélt áfram þótt heimilisfaðirinn félli frá. Hin systkini hans voru þá orðin stálpuð og vel liðtæk við bústörfin með móður sinni en Hreinn var lengst af litla barnið á heimilinu. Árin liðu og brátt tók við almenn skólaganga og þegar henni lauk voru systkinin farin að heiman nema Hreinn og elsti bróðirinn, sem önnuðust að mestu leyti bústörfin.

Kristín er innfæddur Hafnarbúi, fædd 1940 og uppalin á Grímsstöðum á Höfn, sem nú er Hafnarbraut 26. Foreldrar Kristínar voru þau Regína Stefánsdóttir húsmóðir og mikil kvenfélagskona og Gísli Björnsson sem lengst af var rafveitustjóri á Höfn. Kristín á einn albróður, Baldur



Þessi mynd var tekin á brúðkaupsdaginn en Kristín og Hreinn áttu 50 ára brúðkaupsafmæli árið 2014.



Minnismerkið um gömlu kirkjuna í Bjarnanesi setur svip á staðinn.

Gíslason, fyrrum skólustjóra Tækniskóla Íslands en fyrir átti Gísli fjögur börn með fyrri konu sinni Arnbjörgu sem lést fyrir aldur fram. Hálf systkinin voru 14-20 árum eldri og þótti Kristínu mikið til þeirra koma.

Leiklistin leiddu þau saman

Hreinn fluttist að heiman um þrítugt og fór að vinna á Trésmíðaverkstæði Guðmundar Jónssonar á Höfn og vann þar í sex ár. Á þeim árum giftist hann Ragnheiði Malmquist og eignuðumst þau þrjú börn. Þau slitu samvistir eftir nokkur ár. Síðar kom Kristín inn í líf hans en þau kynntumst í gegnum leikstarfsemina en léku bæði í Ævintýri á gönguför og urðu fljótt ákaflega nán og gengu í hjónaband árið 1964. Kristín og Hreinn bjuggu fjögur ár í Reykjavík þar sem Kristín kenndi í Laugarlækjarskóla og Hreinn vann við smíðar og lauk prófi úr Iðnskólanum.

Regína, elsta barn þeirra fæddist í Reykjavík 1966 og fluttist með þeim á Moskovits til Hornafjarðar norður-leiðina, því Skeiðará var óbrúuð. Hún sat í bílstól, sem þætti ekki mjög vandaður nú til dags, hún gat skriðið upp úr honum og lagst fyrir framan afturgluggann, en sem betur fer var umferðin hvorki mikil né hröð þá! Fluttu þau þá strax í Nesjaskóla, sem þá var í örum vexti sem heimavistarskóli og sóttu hann unglingar úr sveitum sýslunnar og stundum að austan líka. Á þessum árum komu yngri börn þeirra hjóna í heiminn, Steingerður og Pálmar, auk lítils drengs sem dó á öðrum sólarhring. Hreinn og Kristín bjuggu á tveimur stöðum í gamla hluta skólans við þröngan kost og voru ákaflega glöð þegar nýja heimavistin var risin og fengu þar afbragðs íbúð. Á þessum tíma byggði Hreinn núverandi heimili þeirra í Nesjahverfi, sem þau fluttu í árið 1979.



Stuðlabergsdrangarnir varða inngönguna í garðinn í Bjarnanesi.

Skóla- og félagsmálastörf

Kristín kenndi við Nesjaskóla í 39 ár þar af 10 sem skólustjóri og átti þar margar góðar stundir. Kristín segir að henni hafi þótt mjög mikils virði að hafa Hrein á sama vinnustað, bæði sem smíðakennara og seinna í heilu starfi. Hreinn veitti sér síðan þann munað að taka kennarapróf þegar hann var 60 ára, sagðist í gríni hafa orðið að gera það þegar konan hans var orðin skólustjóri svo hún þyrfti ekki að segja honum upp! Þau störfuðu síðan við nýjan Nesjaskóla en hann sóttu öll börn frá Höfn, Nesjum, Mýrum og Lóni á aldrinum 6-8 ára og var Hreinn þar aðstoðarskólustjóri en Kristín sérkennari.

Hreinn segir að á sínum ungdómsárum hafi ungmennafélagshreyfingin lifað sitt blómaskeið með reglulegum fundarhöldum þar sem rædd voru hin ýmsu framfaramál. Þar fékk margur unglingurinn æfingu í að koma skoðunum sínum á framfæri undir leiðsögn sér eldri og reyndari manna. Þar lærðu menn skipulögð vinnubrögð, fundarstjórn og fundarreglur og þar gafst líka kostur á að flytja texta í bundnu og óbundnu máli fyrir fundarmenn.

Leiklistaráhuginn hefur fylgt þeim hjónum alla tíð. Hreinn lék mörg eftirminnileg hlutverk en Kristín var fremur að aðstoða leikstjóran. Síðustu árin hafa þau hjónin farið nokkrum sinnum með vinum sínum til Reykjavíkur til að fara í leikhús. Þau segjast flakka töluvert um landið og til útlanda líka, því þau viti ekkert unaðslegra en að hitta börn og barnabörnin sex og svo litla langömmu- og afastrákinn. Það er því auðséð að þau hjónin hafa nóg fyrir stafni.



Öll leiði í Bjarnaneskirkjugarði hafa verið merkt.

Garðurinn teiknaður upp

Haustið 1968, þegar þau hjónin fluttu heim frá Reykjavík var Hreinn kosinn í sóknarnefnd Bjarnanessóknar og hefur verið þar síðan, lengst af sem formaður. Í tvö ár vann Hreinn við lok kirkjubyggingarinnar í Bjarnanesi en kirkjan var vígð 1976. Þá hafði Hreinn verið meðhjálpari í nokkur ár og hélt því starfi áfram og allri umsjón með kirkjunni. Kvenfélagskonur í Vöku höfðu séð um hirðingu á kirkjugarðinum um nokkurra ára skeið, en þegar þær sáu sér ekki fært að annast það lengur tók Hreinn það starf að sér eða eins og hann segir, „þar til einhver annar fengist til þess“. Fór svo að Hreinn ílengdist í þessu starfi þar til fyrir nokkrum árum að honum fannst nóg komið.

Árið 2001 spratt áhugi á að leita upplýsinga um ómerkt leiði og það varð fljótt markmiðið að merkja öll leiðin í garðinum. Hreinn teiknaði garðinn upp á stórt blað og þá kom sér vel að hægt var að skrifa nöfnin þar til að byrja með. Aðal upplýsingar um fólkið voru fengnar úr kirkjubókum, þar voru öll nöfn látinna skrifuð en ekki hvar þeir voru grafnir og jafnvel gátu þeir hafa verið jarðsettir í Hoffelli, Brunnhól eða Stafafelli. Sigurður Eiríksson, bróðir Hreins hafði einnig áhuga á þessu máli og hjálpaði til við verkið. En ómerkta leiðin voru milli 70 og 80 svo það tók langan tíma að staðsetja fólkið á réttum stað. Með því að spyrja nógu marga og skoða leiði og upplýsingar í hinum kirkjugörðunum kom þetta loksins allt heim og saman.

Fá oft hrósyrði

Árið 2003 var því hægt að gera fullkomna skrá, teikna varanlegt kort og númera leiðin á kortinu. Þetta hafði allt verið samstarfsverkefni þeirra hjóna, gert af miklum áhuga og svo tók Regína dóttir þeirra að sér að teikna upp tölvugerðu teikninguna og setja allar upplýsingarnar á gardur.is.

Þau Kristín og Hreinn telja það afar ánægjulegt að ýmsir hafa eftir þetta fundið leiði vana sem þeir vissu ekkert hvar voru og ættingjar hafa merkt og prýtt mörg leiði síðan. Ótrúlega margir hafa vikið sér að þeim með



Kristín og Hreinn, glöð á góðri stundu fyrir fáeinum árum.

hrósyrði, sem fólki er víst ekki mjög tamt hér um slóðir, en öllum þykir gott að fá. Guðmundur Rafn, umsjónarmaður kirkjugarða, var áhugasamur um þetta verk og þegar því var lokið, kom hann með fjóra stuðlabergsdranga sem eru sem inngönguhlið í garðinn á tveimur stöðum, sett var gangstétt inn í garðinn, fjögur ljós fram með stéttinni og unnin mikil jarðvegsvinna og komið upp geymsluskúr með bjöllu til að hringja við jarðarfarir. Að lokum má svo nefna það að gert var minnismerki um gömlu kirkjuna en það var unnið úr steini sem Hreini var eitt sinn gefinn með mynd af kirkjunni á.

Bjóðum upp á krossa á leiði

- Trékrossa
- Zinkhúðaða
- Úr ryðfriðu stáli
- Álettrum plötur

Eigum margar gerðir af krossum

ÚTFARARÞJÓNUSTA
KIRKJUGARÐA AKUREYRAR
Höðli, v/ Þórunnarstræti - 660 Akureyri
Sími 461 4960 - www.kirkjugardur.is/utka



Í kirkjugarði

Hann gekk inn um garðshliðið. Sólin var komin hátt á loft. Gróðrarilmur úr jörðinni. Nokkrir þrestir sátu í trjánum og sungu.

Hann þrammaði löngum skrefum niður stíginn. Gljúp mölin lét undan með hvissandi marri eins og verið væri að kvelja kött. Gráyrjóttur frakkinn var fráhnepptur og flaksaðist til og frá í takt við rauðan trefilinn og sitt hárið. Göngulagið var þyngslalegt og slangrandi en þó undarlega kraftmikið. Há trén skyggðu á sólina en geislarnir komust í gegn á stöku stað og sáldruðu gullnu ljósi yfir manninn á ferð milli leiðanna.

Hann hægði á sér, nam staðar og litaðist um. Það rumdi í honum um leið og hann hélt aftur af stað og beygði til vinstri niður í mót. Hann gekk hægar og skoðaði legsteinana á leiðinni. Hikaði. Leit til baka. Hélt áfram. Allt í einu blasti það við. Þrír gráir steinkrossar sem stóðu hátt, sá í miðjunni stærstur. Dauft bros færðist yfir fölt andlitið og hrukkurnar dýpkuðu. Hann gekk ákveðnum skrefum fram hjá krossunum þremur, inn þröngan stíginn á milli leiðanna. Beygði sig niður, bærði varirnar um leið og hann las. Hallaði sér hálfboginn fram og studdi hendi á legsteininn. Steinn Steinarr skáld.

Hann lét fallast niður í grasið. Horfði lengi á stafina. Loks seildist hann í vasann á frakkanum. Tók upp hálffullan fleyg. Skrúfaði tappann hægt af og fékk sér vænanan sopa. Að því búnu færði hann sig nær legsteininum, strauk yfir stafina, þreifaði í steinsárið: f. 13. 10. 1908 - d. 25. 5. 1958.

- Ég er kominn hingað til þess að deyja, Steinn.

Málrómurinn var grófur, hryglukenndur. Hann skók krepptan hnefann nokkrum sinnum áður en hann rétti úr handleggnum og opnaði greipina. Í lófanum lá lítið glas með glærum vökva. Hann kreppti hnefann aftur utan um glasið og hló dimmum, hásum hlátri.

- Eins og þú veist, Steinn, þá hef ég aldrei ort neitt af viti nema þessi örfáu ljóð þarna í upphafi. Þeir sögðu að ég væri arftaki þinn. Arftaki. Hann hnussaði. Af hverju skrifaði ég aldrei neitt almennilegt eftir það? Segðu mér það, Steinn. Þú manst að ég kom hingað eftir fyrstu bókina. Eftir ræðurnar. Veisluhöldin. Kannski sagði ég eitthvað þá sem ég átti ekki að segja. Ég var hátt uppi. Hafði fengið viðurkenningu. Verið hampað. Það var sláttur á mér þá nótt. En samt kom ég hingað til þess að votta þér virðingu mína og aðdáun. Þú manst það, Steinn. Ef til vill hefði ég ekki átt að segja það sem ég sagði. Að ég ætlaði að verða mesta skáld Íslands. Meira en þú. Betra en þú. Ég hef oft reynt að þurrka þessi orð út. Láta sem þau hefðu aldrei verið sögð. En þau voru eins og brennimerkt í minni mitt.

Hann stundi, teygði sig í fleyginn í grasinu og saup á.

- Já, hvað gerðist svo, Steinn? Það er góð spurning. Ég gaf út bækur. Það vantaði ekki. Eina eftir aðra. En þetta var allt innantómt blaður eins og þú veist. Ég sá þig oft fyrir mér, hlæjandi hæðnislega að þessu pródukti. Þú einn vissir það. Þú og ég. Ég átti mér mína áhangendur sem héldu að ég væri þeirra maður. Myndi tala þeirra máli. Styðja hugsjónir þeirra. Hugsjónir. Þetta voru þá hugsjónir. Allt farið til helvítis.

Hann hélt enn þá á pelanum í hendinni, bar hann upp í birtuna. Kinkaði kalli. Skrúfaði tappann á og stakk honum í vasann. Ekki meir, ekki meir. Hann þurfti að geyma sér afganginn til sérstakra nota.

- Það verður að segjast eins og er, Steinn, að eftir þessa ferð til þín fyrir tuttugu árum var ég aldrei hamingjusamur maður. Aldrei. Hvað var það, Steinn? Mig langar til að vita það áður en ég dey. Af hverju? segirðu. Af hverju hvað? Af hverju vil ég deyja núna? Er ekki nógur tíminn?

Og vatnið. Ha, ha, þessi var góður, Steinn. Hvað segirðu? Lágkúruleg sjálfsvorkunn. Margir verr staddir en ég. Það er ekki það, Steinn. Það er þetta holundarsár við hjarta mitt sem blæðir og blæðir. Það ættir þú að skilja manna best. Og ég er þegar orðinn eldri en þú varðst. Hvað segirðu? Hefðir þú vel getað hugsað þér að lifa lengur. Já, en Steinn, þú vissir þó alltaf að þú varst skáld. Það hef ég aldrei vitað, heldur kvalist dag hvern í tuttugu ár. Ég get það ekki lengur, Steinn. Ég bið þig. Þú verður að skilja mig. Hvað með fjölskylduna, ástvini mína? Já, þarna komstu með það. Ástvini. Ætla ég að leggja þetta á fólk þu sem elskar mig? Elska. Þetta skelfilega orð. Sjálfsgagt elskar þetta fólk mig. Hefur að minnsta kosti sýnt það í verki. Bróðir minn. Alltaf staðið við bakið á mér. Þegar ég var veikur. Lánaði mér. Aldrei borgað. Foreldrar mínir. Hreykin af skáldinu. Alltaf að tala um það. Þoldi það ekki. Konurnar mínar. Börnin mín. Yngsti drengurinn. Augun. Augun hans. Af hverju horfa þau svona á mig? Þabbi, en ég? Ég hef aldrei elskað þau. Ekkert þeirra, Steinn. Það er meinið. Ég hef aldrei kunnað að elska aðra manneskju. Ég hef elskað ljóð. Ég hef elskað ljóðin þín, Steinn. En ekki fólk. Ekki fólk. Af hverju get ég ekki einu sinni elskað börnin mín? Segðu mér það. Ég -- ég bið þig. Segðu mér sannleikann. Þú vilt kannski ekki særa mig en mér er alveg sama um sársaukann. Ég verð að fá að vita sannleikann. Láttu það koma. Var það hrokinn, Steinn? Ég veit að hann er verstur af dauðasýndunum sjö. Var það það sem ég sagði við gróf þína fyrir tuttugu árum? En þetta voru bara orð, Steinn. Og ekki einu sinni orð. Aðeins hugsanir. Hvernig geta hugsanir haft bölvun í för með sér? Ég bið þig. Svvaraðu mér. Ég verð ...

Hann lét fallast niður í grasið með hálfkæfðri grátstunu. Axlirnar gengu upp og niður í krampakenndum hreyfingum og niðurbældur gráturinn var undarlega hljómlaus.

- Af hverju ertu að gráta?

Hann kiptist við. Reis upp við dogg og þurrkaði snögg framman úr sér með frakkaerminni.

Lítill drengur, á að giska átta ára, stóð á lengdar og horfði á hann alvarlegur á svip. Hann var í mórâuðri peysu og bláum gallabuxum með jarpt hár og stór, dökk augu.

- Hvaðan kemur þú, drengur minn? sagði skáldið dimmum rómi.

- Ha, ég? Ég kem bara úr Kópavoginum.

- Áttu heima þar? spurði skáldið og færði sig til svo bakið nam við legsteininn.

- Já, sagði drengurinn og hafði ekki augun af skáldinu.

- Og hvað ert þú að gera hér svo snemma morguns? sagði skáldið og ræskti sig.

- Ég er að heimsækja afa minn.

- Nú, býr hann hérna í grenndinni? Skáldið litaðist um.

- Ha, nei, sagði drengurinn og roðnaði. Hann er dáinn. Ég kem svo oft að heimsækja hann. Ég kalla það að fara í heimsókn. Hérna er steinninn hans, sagði hann og klappaði á legsteininn við hlið sér.

Skáldið þagði og horfði á drenginn sem hélt áfram að strjúka legsteininn, finum, mjúkum hreyfingum.

Eftir drygklanga stund hélt drengurinn áfram.

- Hann dó fyrir tveimur árum. Amma dó löngu áður en ég fæddist og var grafin hérna en hann lét taka frá pláss fyrir sig við hliðina á henni. Hann sagði mér oft frá því þegar ég kom hingað með honum. Ég kem hingað til þess að tala við hann. Hann heyrir allt sem ég segi. Og skilur, bætti hann við feimnislega. Mér liður alltaf svo vel á eftir. Þá finnst mér ég ekki vera einn. Afi var sá eini sem, sem ...

Drengurinn þagnaði og byrjaði aftur að strjúka steininn.

Skáldið dæsti, saug upp í nefið og leit til himins.

- Það er alltaf bara einn, sagði hann svo seint og fast. Bara einn.

- Mér fannst allt búið þegar afi dó, sagði drengurinn lágt. Hann var sá eini sem hlustaði á mig.

- Áttu ekki foreldra? spurði skáldið.

- Jú, jú, en þau hlusta aldrei á mig. Þau þykjast bara gera það. Já nka og kinka kolli en ég finn að þau eru alltaf að hugsa um eitthvað annað. Afi, hann hélt oft í höndina á mér á meðan ég var að tala við hann. Horfði í augun á mér og brosti. Brosið hans afa. Það var svo fallett, sagði drengurinn, hætti að strjúka steininn og leit framan í skáldið. Það komu svona hrukkur í kringum augun. Eins og á þér, bætti hann við. Og svo fórum við í langar gönguferðir niðri fjöru. Alveg út á nes og til baka. Tindum alls konar dót, skeljar og kuðunga í plastpoka. Hann kenndi mér að þekkja tjald, sandlóu og stelk og hvar ég gæti fundið hornsili. Við höfðum alltaf með okkur nesti. Settumst á steinana okkar úti á nesi og horfðum á skipin á meðan við borðuðum nestið, döðlur, kex og kökur og drukkum kakómjólki með. Hann sagði mér frá skipunum. Hvert þau væru að fara og hvað þau kæmu með til baka frá útlöndum. Alls konar vörur og kræsingar úr svörtustu Afríku. Það er þar sem krian er á veturna. Svo kemur hún hingað í maí. Það sagði afi.

- Það hefur verið heljar mikill kall, hann afi þinn, sagði skáldið og brosti lítið eitt. Ferðu nokkurn tíma í fjörur núna?

- Ja, stundum. Ekki oft, sagði drengurinn með semingi. Það vantar eitthvað þegar afi ... Hann hætti að tala og horfði í augu skáldsins.

- Ferð þú oft í fjörur?

- O, nei, sagði skáldið. Það er nú orðið langt síðan ég hef gengið fjörur.

- Eigum við að koma núna? spurði drengurinn.

- Ja, það væri kannski ekki svo galið, sagði skáldið hásum rómi og reis á fætur hægt og stíðlega.

Klukknahljómur heyrðist í fjarska. Skáldið og drengurinn stóðu í sömu sporum og hlustuðu á tónana deyja út.

- Ég þekki leiðina, sagði drengurinn, tók í hönd skáldsins og þeir leiddust niður stíginn og hurfu inn á milli trjána.

Eysteinn Björnsson.

Möðruvellir í Eyjafjarðarsveit

Klukknaport og merk kirkja



Möðruvallakirkja í Eyjafjarðarsveit og klukknaportið merka framan hennar.

Möðruvallakirkja í Eyjafjarðarsveit er í um 27 km akstursfjarlægð frá Akureyri og þeir sem leiða eiga um sveitina ættu að stalda við á kirkju-staðnum og skoða það sem fyrir augu ber. Viðsýnt er einnig af hlaðinu á Möðruvöllum um framanverða sveitina og ekki síst á fjallgarðinn vestanvert.

Við Möðruvallakirkju er klukknaport sem talið er vera frá um 1780. Klukknaport voru algeng fyrr á öldum og fá hafa varðveist fram á þennan dag. Klukknaportið við Möðruvallakirkju virðist hins vegar hafa varðveist í

aðalatriðum í sinni upprunalegu mynd. Samkvæmt lýsingum sem til eru hefur þakinu á portinu verið breytt á síðari tímum og er nú ásapak á portinu en var sperruþak áður. Þá var upphaflega hlaðið torfi að portinu en undir lok 19. aldar var sett grjóthleðsla í stað torfsins. Viðhald á portinu hefur verið reglulegt og endurnýjaður í því viður eftir því sem hann hefur fúnað. Klukkurnar í portinu eru þrjár. Sú elsta er frá árinu 1769, önnur er frá 1799 og sú þriðja er nokkuð yngri, eða frá árinu 1867.

Höfðingjasetur frá fornu

Möðruvellir eru sögufrægur staður en hann sat á söguöld Guðmundur Eyjólfsson ríki, einn valdamesti höfðingi landsins í lok 10. aldar og byrjun þeirrar 11. Talið er að Guðmundur þessi hafi fyrst látið byggja kirkju á staðnum. Seinna sat á Möðruvöllum annar nafntogaður höfðingi, Loftur ríki Guttormsson.

Núverandi kirkja á Möðruvöllum var vígð 1848, ein þeirra kirkna á landinu sem eru turnlausar og vekja athygli sem slíkar. Þrisvar hefur tæpt staðið með þetta fallega guðshús í ofveðrum, síðast árið 1972 þegar kirkjan fauk til á grunni sínum en þá kom til álita að hún yrði tekin niður. Svo varð þó ekki og var gert við undirstöður og húsið sjálft og var því verki lokið að fullu og kirkjan endurvígð 1988. Var þá aftur kominn í kirkjuna merkasti gripur

ÚTFARARSTOFA ÍSLANDS
Auðbrekku 1, Kópavogi SÍÐAN 1996

ALÚÐ • VIRÐING • TRAUST • REYNSLA



Kristín Ingólfssdóttir



Sverrir Einarsson



Margrét Ásta Guðjónsdóttir

Símar allan sólarhringinn: 581 3300 & 896 8242 • www.utfarin.is
Komum heim til aðstandenda og ræðum skipulag útfarar ef óskað er.

ÚTFARARSTOFA HAFNARFJARÐAR
Flatahraun 5a • www.utfararstofa.is • Símar: 565 5892 & 896 8242



Elsta klukkan í portinu er frá árinu 1769 og sú yngsta frá 1867.

hennar, altarisbrík úr alabastri sem talin er frá síðari hluta 15. aldar. Brikin var geymd á Minjasafninu á Akureyri meðan á viðgerðum stóð.



Klukknaportið er því sem næst í upprunalegri mynd. Í stað torfhleðslu er nú grjóthleðsla við portið og annað form er á þaki. Að öðru leyti hefur viðum verið skipt út eftir því sem þeir hafa fúnað og látið á sjá.

Möðruvallakirkja er bændakirkja en klukknaportið er friðlýst og á forsjá þjóðminjavarðar.



Kistur í úrvali

Við bjóðum gott úrval af vistvænum líkkistum, bæði dönsk og íslensk framleiðsla.

Sjá má upplýsingar um verð og vöruúrval á heimasíðu okkar www.utför.is.

Sendum um land allt.

Sæng, koddí og blæja fylgja með kistunum.

Hægt að kaupa sængurfatasett úr bómullardamaski sérstaklega.



Útfararstofa kirkjugarðanna

Vesturhlíð 2 Fossvogi | Sími 551 1266 | utför.is

ÍSLENSK FRAMLEIÐSLA FYRIR ÍSLENSKT VEÐURFAR

VANDAÐIR KROSSAR Á LEIÐI

3ja ára ábyrgð



JS LJÓSAMIDJAN
VÉLAVERKSTÆÐI
SLÁTTUVÉLAPJÓNUSTAN

Skemmuvegur 34, Brún gata | 200 Kópavogur
velaverkjs@simnet.is | velaverkjs.is / slattuvel.is

S. 554 0661

Legsteinar

Þjóðum einnig upp á
uppsetningu og lagfæringar
á eldri steinum.

Persónuleg og fagleg þjónusta.

Sendum um land allt.

Legsteinn.is

Sími 466 3110

legsteinn@legsteinn.is

Blóm á leiði

Þjóðum upp á mikið úrval blóma á grafreiti.



Heiðmörk 38
810 Hveragerði
Sími 483 4800
Fax 483 4005
ragna@ingibjorg.is



VIÐ ERUM MEÐ ÞÉR TIL ÖRYGGIS



ÖRYGGIS
MIÐSTÖÐIN

ÖRYGGISHNAPPUR

Við viljum njóta stundanna örugg og áhyggjulaus, sama hverju við tökum upp á. Þess vegna er mikilvægt að við gætum vel hvert að öðru. Svona til öryggis.

Sími 570 2400 | Askalind 1 | **Nánar á oryggi.is**

Kistur

verð frá kr. 48.800,-
Kistuklæði fylgja með í hverri kistu



Granít legsteinar

Mikið úrval af fallegum legsteinum á góðu verði



Graníthöllin
Legsteinar