



BAUTASTEINN

1. tölublað / 22. árgangur / Maí 2017



Meðal efnis:

**Memento mori! // Kapella Högnu við Ofanleiti
Egilsstaðakirkjugarður endurnýjaður // Átaks er þörf í Skálholti
Kirkjugarður á Naustanöfum í 150 ár**

ORAX Sigtæki

með rafmagnshleðslu



Efni:
hleðslukassi úr áli
rör úr ryðfríu stáli.

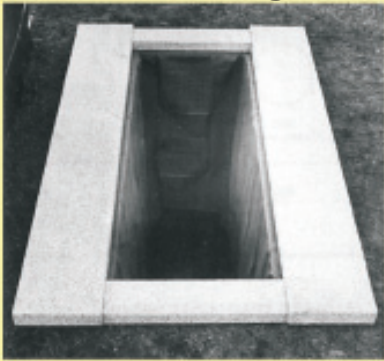
Lengd: 225
Færanleg breidd: frá 69 - 94 cm
Þyngd: 38 kg

BIKAB flokkunar- gámar



- Flokkun úrgangs
- Gámurinn er heitgalvanísieraður m/glansáferð
- Tvær einingar f/úrgang úr svörtu polyethilyni
- Lokur úr áli
- Klæðning: dökkgræn

Grafarklæði / graframmi



Þekur hliðar grafarinnar til botns og þekur gröfina allan hringinn. Samanstendur af tveimur löngum plönkum og tveimur t-formuðum endastykkjum.

K-60 Dreifari f / salt & sand



- Rúmmál: 60 lítrar
- Dreifubreidd: 0,6 m
- Þyngd 31 kg
- Fyrir jarðveg, sand og salt.

Lágur þyngdarpunktur og meðfærilegur.
Er einnig nothæft sem venjulegar hjólbörur.

RölTec vatnspóstar



Mobilplant sjálfvökvunar kassar



MobilPlant
til í meðfylgjandi stærðum:
65 x 30 cm ferhyrndur
60 x 40 cm ferhyrndur
40 x 30 cm ferhyrndur
50 x 30 cm rúnnaður

Bentzen As

Solgård Skog 4, 1599 Moss, Norge.

Telefon: +47 69 24 49 40 Telefaks: +47 69 24 49 44

www.bentzenas.no



Pixy liðléttingar

Goupil rafmagnbílar

John Deere sláttutæki

Íslyft ehf

Vesturvör 32 - 200 Kópavogur
Sími 564-1600 islyft@islyft.is
www.islyft.is

Ath. rafmagnsbílar undanþegnir virðisaukaskatti

Memento mori!

Er ekki dásamlegt að draga lífsandann og vera þátttakandi í þessu kraftaverki sem við köllum líf? Það er vissulega þakkarvert að fá að vera með í þessu ævintýri þó að það hafi í för með sér bæði gleði og sorg. Við lifum í þjóðfélagi sem hefur upp á að bjóða gott menntakerfi, trausta heilsugæslu, réttlátt dómkerfi, heilbriggt atvinnulíf og margar fleiri grunnstoðir sem mynda jafnframt ramma um lífshlaup okkar frá vöggu til grafar.

Það er skylda stjórnmalamanna og ráðamanna ríkis og sveitarfélaga að sjá um að allar þessar grunnstoðir geti veitt íbúunum það sem lög gera ráð fyrir og það er einnig skylda okkar sem þjóðar að hlúa vel að þessum grundvelli sem skapar velferð og sátt í hverju samfélagi. Já, við getum öll verið sammála um að lifa lífinu lifandi og njóta þess sem það hefur upp á að bjóða á hverju aldurs skeiði en um leið verðum við að vera meðvituð um að því lýkur og þá ætlumst við til að þjóðfélagið sjái sómasamlega um hinstu förina. Þeir sem stýra þjóðfélaginu, stjórnmalamenn og embættismenn ráðuneyta og fleiri, verða að vera vakandi yfir því að innviðirnir séu allir nógu traustir til að þjóna hlutverkum sínum svo að hægt sé að tala um heilsteypt og gott þjóðfélag.

Blaðið Bautasteinn er mál gagn þeirrar grunnstoðar sem hefur það hlutverk að veita íbúum þessa lands þá þjónustu sem síðuð þjóðfélög veita þegnum sínum, þ.e.a.s. hvílu í kirkjugarði sem um er hugsað af alúð og virðingu. Margir sem lesa þessar línur vita að rekstur kirkjugarða landsins hefur verið mjög erfiður undanfarin ár. Spyrja má hvort ráðamenn geri starfsmönnum og stjórnnum kirkjugarða kleift að sinna þessari þjónustu með sómasamlegum hætti? Getur verið að ráðamenn séu of uppteknir við að sinna því sem tilheyrir daglegu lífi fjöldans en gleymi því að samfélagið hefur skyldur við þá íbúa landsins sem kveðja jarðlífið og sú skylda er einnig rík gagnvart fjölskyldum og eftirlifandi ástvinum þeirra. Getur verið að sá mikli hraði og sú efnishyggja sem setur mark sitt á allt í kringum okkur hafi áhrif á það gildismat að huga með sóma að hinsta hvílustað ástvina okkar?

„Memento mori“ – mundu að þú ert dauðleg(ur) er latneskt orðatiltæki sem minnir okkur á að meta lífið og þann tíma sem markaður er hverjum og einum. Það

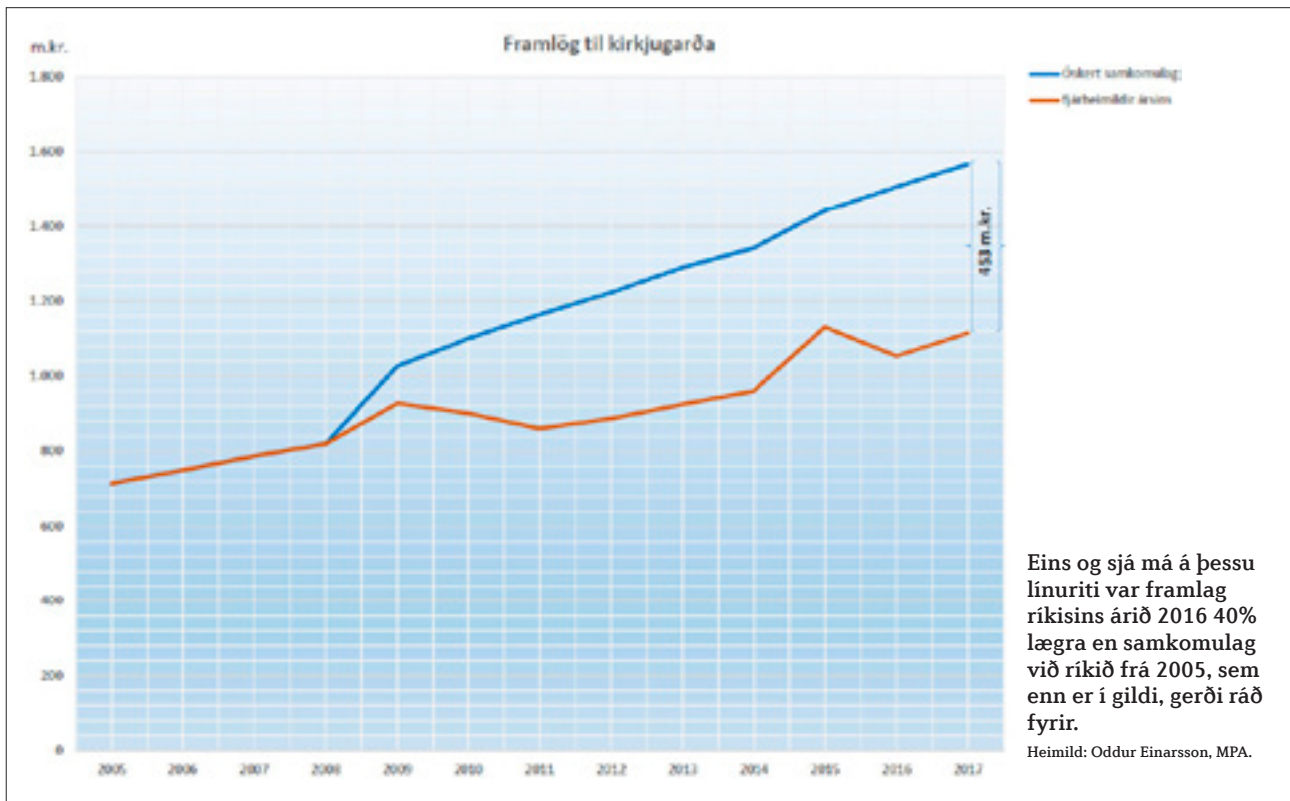


Þórsteinn Ragnarsson,
formaður
Kirkjugarðasambands
Íslands.

minnir okkur einnig á að allt hefur sinn tíma og kennir okkur að meta og virða þá sem gengnir eru og minningu þeirra. Við sem erum í hringið lífsins erum ekki undanskilin.

Í lífi og starfi verðum við fyrir stöðugu áreiti frá umhverfinu. Hugsun okkar og áður viðtekið gildismat á oft í vök að verjast og er háð sífelldum breytingum á nær öllum sviðum, breytingum sem gerast sífellt hraðar og hraðar og gildismatið snýst þá meira og meira um bein efnahagsleg gæði. Það sem nýtilegt var í gær er í dag orðið gamalt og úrelt og á morgun hafa menn gleymt deginum í dag. Það er engu líkara en tíðarandinn reyni að flýja sjálfan sig. Spyrja má hvort tíðarandinn sé að flýja þá aldagömlu hefð að hugsa vel um kirkjugarða og þá þjónustu sem talin hefur verið sjálfsgöð, svo sem rekstur líkhúsa og athafnarýma? Ég held ekki, ég held að stór meirihluti fólks í þessu landi vilji að þessir hlutir séu í góðu lagi hjá okkur og þessi stóri meirihluti geri kröfu til þeirra sem halda um stjórnvölinn að þeir sinni vilja þjóðarinnar.

Ástæða þess að þessi mál eru rædd með þessum hætti er sú að málaflokkurinn er rekstrarlega kominn upp að vegg vegna rýrnunar framlags ríkisins til kirkjugarða undanfarin ár og sinnuleysis ráðamanna og embættismanna ráðuneyta. Tekið hefur verið saman hvaða upphæðir er verið að tala um í þessu sambandi. Eins og sjá má á meðfylgjandi línuriti var framlag ríkisins árið 2016 40% lægra en samkomulag við ríkið frá 2005, sem enn er í gildi, gerði ráð fyrir. Einingaverð samkvæmt gjaldalikani samkomulagsins hefur verið skert gríðarlega og nemur



mismunurinn 453 m.kr. á síðasta ári. Frá árinu 2008 til 2016 nemur rýrnunin í krónum talið um tveimur milljörðum króna á verðlagi hvers árs.

Nú er svo komið að við, sem erum í forsvari fyrir þennan málaflokk á Íslandi, getum ekki beðið lengur eftir leiðréttingu. Allar upplýsingar liggja fyrir og hafa gert undanfarin mörg ár. Þess má geta að Kirkjugarðar Reykjavíkurprófastsdæma (KGRP) hafa verið reknir með tapi mörg síðustu ár þrátt fyrir mikinn niðurskurð við ráðningu sumarstarfsmanna, mjög takmarkaða endurnýjun véla og tækja og viðhald húsnæðis. Hvað er þá til ráða? Meðal stórra verkefna, sem KGRP hafa annast í áratugi, en eru ekki lögbundin, eru rekstur líkhússins í Fossvogi og athafnarýma þar (Fossvogskirkja, kapella og bænhús). Framkvæmdastjórn KGRP hefur á fundum sínum rætt þennan rekstur í tengslum við sífellt minnkandi framlag frá ríkinu. Á fundi framkvæmdastjórnar 4. apríl 2017 var eftirfarandi bókað:

„Undir liðnum önnur mál ræddu fundarmenn um rekstrarvanda KGRP og nauðsyn þess að grípa til allra tiltækra ráða til að minnka útgjöldin. Í sambandi við þá umræðu var ákveðið að setja á dagskrá aðalfundar KGRP 4. maí nk. tillögu um að loka líkhúsinu í Fossvogi, Fossvogskirkju, kapellu og bænhúsi frá og með 1. janúar 2018 ef engar ráðstafanir verði gerðar af hálfu ríkisins til að leiðrétta einingaverð til kirkjugarða landsins. Fram kom að rekstur líkhúss og athafnarýma er ekki lögbundin starfsemi kirkjugarða og þegar saumað er jafn harkalega að rekstrinum verði þau verkefni sem ekki eru lögbundin að vikja.“

Á aðalfundi KGRP þann 4. maí sl. voru þessir rekstrarerfiðleikar ræddir og eftirfarandi samþykkt færð til bókar:

„Stjórn Kirkjugarða Reykjavíkurprófastsdæma samþykkir einróma að fela framkvæmdastjórn og forstjóra að leita til þrautar eftir samningum við stjórnvöld um viðunandi fyrirkomulag á rekstri líkhúss og athafnarýma í Fossvogi og leiðréttingu einingaverðs sem framlag ríkisins er byggt á. Takist ekki að semja um viðunandi lausn á rekstrarvanda KGRP fyrir gerð fjárlaga 2018, yrði stjórn KGRP kölluð saman til að taka ákvörðun um framhaldið. Stjórnin telur að óforsvaranlegt sé að halda áfram óbreyttum rekstri líkhúss og athafnarýma við núverandi aðstæður“.

Nú hafa framkvæmdastjórn og forstjóri KGRP fengið fundartíma hjá dómsmálaráðherra til að ræða þessi alvarlegu mál enn og aftur. Núverandi dómsmálaráðherra hefur verið stuttan tíma í starfi og hefur að undanförnu verið að kynna sér vandræði kirkjugarða. Undirritaður vill vera bjartsýnn og telur að nú verði lokst brugðist við með viðeigandi aðgerðum. Ef sú bjartsýni gengur ekki eftir, er ljóst að þess megi vænta að áratuga rekstri líkhúss og athafnarýma í Fossvogi verði hætt. Algjör óvissa tekur þá við. Verður rekstur líkhúsa einkavæddur eða verður öðrum opinberum aðilum falin reksturinn? Hin Norðurlöndin hafa borið gæfu til að fela opinberum aðilum, s.s. bálstofum, kirkjugörðum og sjúkrahúsum, þennan rekstur og heimilað gjaldtöku sem er kostnaðarrétt.

Þórsteinn Ragnarsson,
formaður KGSÍ og forstjóri KGRP.



Sæmundur á selnum, Oddakirkja og Eyjafjallajökull í fjaraska. Myndin er tekin í Odda 21. apríl 2010.

Í túnfæti Hellu, fimm mínútna akstur í suður frá Þjóðveginum um miðja vegu milli Hellu og Hvolsvallar, er fornfrægur staður, Oddi á Rangárvöllum. Hann stendur við áberandi hóla sem hrúgast hafa upp á rennisléttu undirlendi Rangárvalla. Uppi á hæsta hólnum, Gammabrekku, er víðsýnt, Suðurlandsundirlendið blasir við til allra átta, umkringgt fjarlægum en fallegum fjallahringnum. Við bregðum okkur í Odda og upp á Gammabrekku. Hér ætlum við að staldra við og stikla á stóru við upprifjun á sögu staðarins.



Þór Jakobsson.

Sá sem á heiðurinn af því að hafa verið fyrstur til að byggja bæ í Odda hét Þorgeir Ásgrímsson. Hann var tíu ára þegar hann kom frá Noregi í fylgd ættmenna sinna. Hann ólst upp í Skarði hinu eystra sem talið er hafa verið undir Selsundsfjalli. Þegar hann óx úr grasi keypti hann land af Hrafni Hængssyni sem bjó á Stóra-Hofi á Rangárvöllum og átti mikið land. Hrafni var merkur maður, fyrsti lögsögumaður á Alþingi frá stofnun þess á Þingvöllum 930 og gegndi hann því starfi fyrstu tvo áratugi Alþingis.

Ekki er ólíklegt að hinn ungi Þorgeir hafi þekkt vel til landsins sem hann keypti, Oddalands, því að kona hans,

Þuríður Eilífsdóttir, var heimasæta á landnámsjörð sem kallaðist Oddi hinn litli og var skammt frá þar sem Oddastaður reis af grunn. Ungu hjónin tóku til óspilltra málanna og hófu af elju búskap sinn umhverfis hólinn á miðri sléttunni miklu sem blasti við af Gammabrekku. En ekki mun þeim hafa boðið í grun að með þeim hæfist mikil ættarsaga þar sem afkomendur þeirra í Odda kæmu við sögu lands og þjóðar um tíu ætliði, í um það bil þrjár og hálföld.

Þorgeir og Þuríður áttu dóttur sem Helga hét. Hún var ef til vill einkadóttir, a.m.k. er ekki getið fleiri barna fyrstu hjónanna í Odda. Það er því enn heimasæta á staðnum sem laðar að ungan mann úr annarri sveit til að gerast bóndi og lífsförunautur stúlku úr Oddalöndum. Sá heitir því mikilfenglega nafni Svartur Úlfsson. Hann var bróðir Runólfs í Dal undir Eyjafjöllum sem kemur mun meira við sögu enda fór Runólfur með goðorð forfeðra þeirra. Giskað hefur verið á að Svartur hafi verið mikill höfðingi og virðingamaður og hallur undir kristni sem komst á í landinu í hans tíð í Odda. Við búi þeirra Svarts og Helgu tekur svo sonur þeirra Loðmundur og kona hans, Þorgerður Sigfúsdóttir Elliða-Grímssonar. Þá hefur verið getið þrenna hjóna í Odda og er ábúð þeirra allra nokkuð löng með hver sín 35-40 ár.

Þór Jakobsson, formaður Oddafélagsins 1990-2016:

Oddi á Rangárvöllum, menntasetur og kirkjustaður

Oddaverjar réðum ríkjum í Odda á Rangárvöllum í þrjár og hálfu öld (935-1290). Hér verður greint frá fyrstu kynslóðum til og með Sæmundi fróða Sigfússyni (1056-1133).



Gamlir legsteinar í Oddakirkjugarði. Til hægri er legsteinn hjónanna Jóns Jónssonar sýslumanns (1740-1788) og Sigríðar Þorsteinsdóttur (1748-1824), foreldra Valgerðar sem giftist tveimur biskupum.

Þá er komið að Sigfúsi Loðmundssyni að taka við búi í Odda, um 125 árum eftir að langamma hans og langafi, Þuríður og Þorgeir, riðu á vadið og byggðu fyrst bæ í Odda. Kona Sigfúsar hét Þórey Eyjólfsdóttir halta, Guðmundssonar ríka á Möðruvöllum Eyjólfssonar. Það er vitað um Sigfús að hann var prestur og það má ímynda sér að hann hafi stofnað skóla í Odda, vísi að menntasetri sem gerði síðan garðinn frægan í um það bil tvær aldir.

Liklega hafa þau Sigfús og Þórey búið góðu búi í Odda, jörðin gróðursæl og bærinn miðsvæðis í þjóðleið og hentugur áningarstaður ferðalanga. Menntir á prestssetrinu skjóta rötum og draga að unga menn sem hyggja á nám. Sjálfsagt hafa þau haldið vinnuhjú, en fjölskyldan sjálf var harla fámenn að því er best er vitað, hjónin og einkasonur, Sæmundur að nafni. Samt taka þau hjónin í Odda upp á því að senda þennan eina son sinn til útlanda og án hans eru þau lengi, ef til vill upp undir áratug. Ungi sonurinn fer til Frakklands og tileinkar sér í löngu námi helstu fræði hins alþjóðlega menntaheims sem þá voru stunduð. Sæmundi dvelst svo lengi að fólkið hans norður á Íslandi fer að óttast um hann og gamall vinur hans og leikbróðir er gerður út af örkinni að leita hans. Leitin bar árangur og var það mikil gæfa fyrir íslenska menningu og þjóð að Sæmundur Sigfússon fróði (1056-1133) skilaði sér um síðir heim til föðurlandsins.

Fræðimönnum kemur ekki saman um hvar Frakkland það hafi verið sem Ari fróði í Íslendingabók sinni kveður Sæmund hafa dvalist í námi sínu. Hér er ekki tóm til að rekja rökræður þeirra. Hins vegar er vitað með meiri vissu hvað Sæmundur mundi hafa lært í skóla sínum á meginlandinu á 11. öld því að námsefni og æðri menntun var svipuð í löndunum. Auk þess var algengt að fróðleiksfúsir nemendur leituðu til lærdómsmanna og kennara sem



Eyjafjallajökull gýs. Myndin tekin frá Odda þaðan sem er fögur fjallasýn.

mest orð fór af hverju sinni og flökkudu því milli menntasetra. „Kennslugæðin“ voru kannski eitthvað misjöfn í klausturskólum og menntasetrum álfunnar en viðmiðun og námsskipan hin sama.

Sæmundur hefur trúlega náð að leggja stund á „hinar sjö frjálsu listir“ sem hið æðsta nám var kallað og það er engin ástæða að ætla annað en hann hafi lokið námi sínu. Listunum sjö var skipt í tvo kafla eða deildir. Annars vegar var „þrívegurinn“ sem flestir nemendur létu sér nægja, þrjár orðsins listir, málfræði, rökfræði og mælskufræði. En „okkar maður“ hefur bætt við seinni hlutanum, „fjórveginum“, hinum stærðfræðilegu listum, tölvísi, flatarmálsfræði, stjörnufræði og tónlist.

Sæmundur fróði tekur við föðurleifð sinni í Odda heimkominn frá Frakklandi og gerist þar prestur, áhrifaríkur höfðingi og verður menntajöfur landsins til dauðadags, rúmri hálfri öld síðar. Hann stórefldi skólann í Odda og hefur mjög líklega haldið til haga heimildum um sögu lands og þjóðar, hinn forna átrúnað, norræna heiðni forfeðranna og sögu Noregskonunga. Hann samdi rit, átti þátt í löggjöf, m.a. afdrifaríkri löggjöf um tíund, skatt sem kvað á um gjöld til presta, kirkjustaða og samfélagsins. Kona Sæmundar hét Guðrún Kolbeinsdóttir, ættuð af Rangárvöllum ytri, Landi, og hefur verið talið að það hafi verið með Guðrúnu sem höfuðbólið Stóru-Vellir hafi komið í eign Oddaverja. En jafnframt því sem Oddastaður varð smám saman miðstöð fræða og fræðslu eflust áhrif og völd Oddaverja og hélt svo fram langa hríð mann fram af manni.



Horft til Heklu frá Odda.

Svo margvís og magnaður þótti Sæmundur fróði í Odda að um hann spunnust sögur sem lifað hafa með þjóðinni allt til þessa dags. Einungis Guðmundur góði Arason hefur orðið slíks heiðurs aðnjótandi. Þjóðsögurnar urðu einkum til eftir hans dag, flestar fátánlegar gamansögur og sumar flökkusögur sem sagðar voru um aðra hálærða menn erlendis. En tilurð þeirra ber vitni um þá virðingu sem alþýða hefur borið fyrir hinum einstæða nágranna sínum, bóndanum í Odda sem gaf sér tíma til að taka þátt í heyskapnum þrátt fyrir annriki við æðri verkefni. Sennilega hefur hann verið hnyttinn og gamansamur með vinnuhjúum sínum, já, fræðandi og fjörmikill grallari milli þess að hann gleymdi sér í þungum þönkum um háfleyg málvísindi eða stjörnufræði.

Ljósmyndir: Þór Jakobsson.

Heimildir:

Vigfús Guðmundsson. *Saga Oddastaðar*. Reykjavík, 1931.

Páll Skúlason, lögfræðingur og ritstjóri. *Legsteinn í Oddakirkjugarði*. Goðasteinn, Héraðsrit Rangæinga. 47. árg. 2011 (22. árg. nýs flokks).

Oddafélagið

Samtök áhugamanna um endurreisn fræðaseturs að Odda á Rangárvöllum



Oddi á Rangárvöllum er sögufrægur staður. Þar bjuggu Oddaverjar, ein merkasta ætt þjóðveldisaldar. Þeirra á meðal voru Sæmundur fróði Sigfússon (1056-1133), lærðasti maður á landinu um sína daga, og sonarsonur hans, Jón Loftsson (1124-1197), völdugasti höfðingi á Íslandi. Hjá Jóni ólst upp Snorri Sturluson (1178-1241), sagnaritari og lögsögumaður, sem telja má frægasta Íslending fyrr og síðar. Allar aldir síðan var Oddi eftirsóttur staður og bjuggu þar ýmsir nafntogaðir prestar en kunnastur þeirra er þjóðskáldið sr. Matthías Jochumsson (1835-1920).

En Oddi á Rangárvöllum hefur fleira til síns ágætis. Hann er á miðju Suðurlandi og víðsýni af Gammabrekku í Odda mikið. Blasir þar fjallahringur undirlendisins fagurlega við í heiðskíru veðri. Oddi er því vel í sveit settur fyrir miðstöð fræða og fræðslu í framtíðinni til gagns og ánægju heimamönnum og gestum og gangandi.

Oddafélagið eru samtök hugsjónafólks, áhugamanna um framtíð Odda, en ekki að sama skapi auðugt og hefur því ekki getað staðið í stórræðum. Engu að síður hefur verið unnið að hugmyndum um umhverfi Odda og uppbyggingu er fram líða stundir. Þannig var um tíma unnið að tillögu um skipulag fræðslumiðstöðvar, Sæmundarstofu. Þá hefur verið lögð fram uppástunga um framtíð Odda á Rangárvöllum og umhverfisins sem unnið yrði að næstu áratuginum. Teiknaður hefur verið uppdráttur og kallast hugmyndin „Sæmundarvellir“. Mest er um vert að sveitarstjórn og aðrir ráðamenn geri sér grein fyrir því að þeir hafi dýrgrip í höndum þegar hugað er að Odda. Oddafélagið hefur bent á að framkvæmdir þar í kring verði að falla að kröfum um varðveislu á sögustaðnum og uppbyggingu fræðslumiðstöðvar í fremstu röð.

Oddafélagið hefur alla tíð notið stuðnings margra, sveitarstjórnar Rangárþings ytra, héraðsnefndar, Oddasóknar og sóknarprestanna í Odda. Þá hefur Landgræðsla ríkisins og Byggðasafnið í Skógum tekið rausnarlega á móti fundargestum þegar Oddastefna hefur verið haldin þar á bæjum. Sögulegir þræðir liggja frá Odda til Reykholts og hafa nútímaodda-verjar á bernskuskeiði notið velvilja og hvatningar Reykhyltinga, sem vissulega eru komnir til nokkurs þroska frá því um miðja síðustu öld.

Núverandi stjórn Oddafélagsins skipa Ágúst Sigurðsson formaður, Drífa Hjartardóttir varaformaður, Íris Björk Sigurðardóttir gjaldkeri, sr. Elína Hrund Kristjánsdóttir ritari, Sigrún Ólafsdóttir, Helgi Þorláksson og Birgir Sigurðsson. ■



Norræn ráðstefna um kirkjugarða

Samtök norrænna kirkjugarða og bálstofa, NFKK, bjóða til norrænnar ráðstefnu í Kaupmannahöfn 6.-8. september 2017.

Þema ráðstefnunnar er: *Rými fyrir minningar í nútíð og framtíð.*

Nánari upplýsingar um ráðstefnuna er að finna á vefnum www.nffk.eu og þar er einnig hægt að skrá sig til þátttöku.

Muggur í Hólavallagarði

List og örlög Guðmundar Thorsteinssonar, Muggs, hafa lengi verið Íslendingum hugstæð enda var hann einhver dádasti listamaður þjóðarinnar sem fæddist í ríkidæmi en lést úr berklum aðeins 32 ára, snauður og yfirgefinn á erlendra grundu. Muggur var afar fjölhæfur listamaður og þó ævi hans hafi verið stutt lét hann eftir sig verk sem lengi munu lifa. Kunnastur er hann fyrir altaristöfluna í Bessastaðakirkju og svo myndskreytingar við þrjár bækur: Þulur Theódóru Thoroddsen, Söguna af Dimmalímm og Tíu litlir negrastrákar.

Guðmundur Thorsteinsson fæddist 5. september 1891 á Bildudal, sonur hjónanna Ásthildar Guðmundsdóttur og Péturs Jens Thorsteinssonar eða Bildudalskóngsins eins og hann er stundum nefndur. Hann andaðist í Danmörku 26. júlí 1924 eftir að hafa farið til Suður-Frakklands að leita sér lækninga við brjóstveiki. Þegar honum elnaði sóttin sneri hann heim á leið til að deyja.

Fyrir samskotafé var lík Muggs flutt með Gullfossi heim til Íslands og jarðsett í Hólavallagarði í Reykjavík (B22-0011). Lengi vel var gróf þessa merka listamanns ómerkt

eða þangað til danskur aðdáandi hans, Elof Risebye prófessor í Kaupmannahöfn, gerði gangskör að því að bæta þar úr. Elof þessi kynntist aldrei Muggi en var einlægur aðdáandi listar hans og safnaði verkum eftir hann sem hann svo gaf Listasafni Íslands árið 1958, alls 46 verk. Í safninu eru vatnslitamyndir, olíumálverk, kítarmyndir, blýants- og túskeymyndir, unnar á Íslandi, í Bandaríkjunum, Ítalíu og Noregi.

Minningamark Muggs er steypur steinn með mósaikmynd eftir Risebye og að auki fangamark Muggs og nafn hans úr gylltum steinum. Björn Th. Björnsson lisfræðingur ritar svo um steininn í bókinni Minningamörk í Hólavallagarði: „Myndin sýnir fugl sem flýgur yfir bárum og snertir þær með öðrum vængbroddinum, líkt og honum sé að fatast flugið. Í því fer Rysebye eftir einni teikningu Muggs af mávinum sem er að missa afls yfir öldunum. Litirnir eru bláir, hvítur, rauðbrúnn og gylltur og er mósaikverk myndar og áletrana fellt inn í steyptan stein.“

Árið 1981 var reistur á Bildudal minnisvarði um Mugg og er hann eftir Guðmund Elíasson myndhöggvara. ■





gardur.is



Í minningu látinna

Vefurinn gardur.is veitir á aðgengilegan hátt upplýsingar um legstaði látins fólks á Íslandi. Þar er hægt að fletta upp hvar í kirkjugarði látnir ástvinir hvíla, ásamt fæðingar- og dánardægri. Þessi þjónusta hefur fengið mjög jákvæðar undirtektir og fljótlega komu fram óskir um að aðstandendur geti fengið birtar ítarlegri upplýsingar í minningu viðkomandi einstaklinga.

Til móts við óskir um ítarlegri minningu látins einstaklings

Aðstandendur geta nú, gegn greiðslu, fengið birt efni um látinn ástvin á gardur.is. Upplýsingarnar geta t.d. verið stutt æviágrip, helstu skyldmenn, samferðafólk og myndir.

Hvernig er hægt að fá efnið birt?

Það er auðvelt. Hægt er að óska eftir birtingu í síma 585-2700 og meðfylgjandi ævidrög og mynd, sem eru úr minningargrein Morgunblaðsins, verða birt á legstaðaskránni gardur.is undir nafni hins látna og verða þar um alla framtíð.

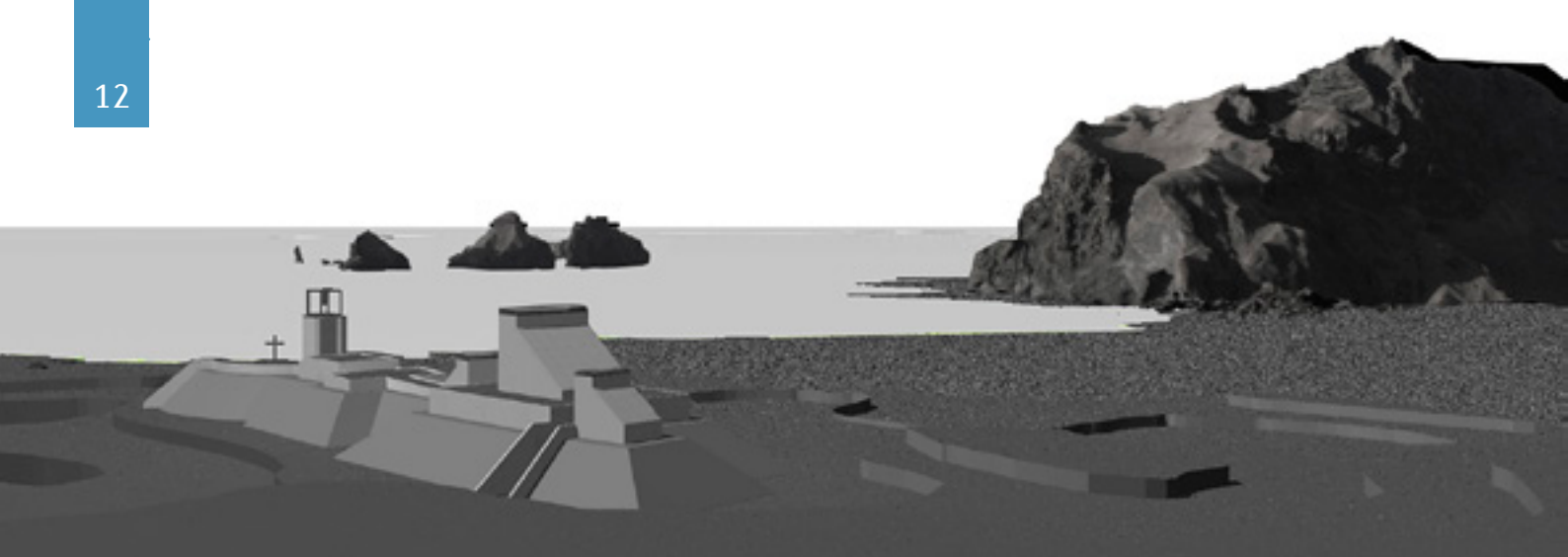
www.gardur.is

Vefurinn gardur.is

er í umsjón og eigu Kirkjugarðasambands Íslands. Hann byggir á samvirku gagnasafni og inniheldur leyfilegar upplýsingar um látna einstaklinga og legstað þeirra í kirkjugörðum á Íslandi. Einnig eru þar upplýsingar um kirkjugarða með kortum, texta, myndum og teikningum.

Helstu styrktaraðilar gardur.is eru Alþingi og Kirkjugarðasjóður

Ítarlegri upplýsingar má fá í síma 585 2700 eða á gardur.is



Ofanleiti stendur hátt á Heimaey og þaðan er fagurt útsýni til vesturs í átt að Smáeyjum.

Texti: Valþór Hlökkversson.

Kapellan við Ofanleiti

Húsið sem bíður þess að verða byggt

Engar opinberar byggingar eru til á Íslandi að öllu leyti eftir Högnu Sigurðardóttur, brautryðjanda í íslenski byggingarlist og einn allra fremsta arkitekt sem þjóðin hefur eignast. Hins vegar eru til nákvæmlega útfærðar teikningar að byggingu eftir Högnu sem gæti risið á skömmum tíma ef áhugi væri á; kapella við Ofanleiti í Vestmannaeyjum. Væri slíkt hús verðugur minnisvarði um arkitektinn úr Eyjum og vel til fundið að reisa það til heiðurs þeim sem stóðu af sér eldinn í Heimaeyjargosinu 1973 en árið 2023 verða 50 ár liðin frá þeim atburði og margs að minnast.

Högna Sigurðardóttir var fædd í Vestmannaeyjum árið 1929 og hennar fjölskylda bjó þar fram að gosinu 1973. Þegar hún fékk fregnir af atburðum hraðaði hún sér til Íslands og var komin út í Eyjar á 3. degi gossins til aðstoðar fjölskyldu sinni. Gosið var til þess að fjölskylda Högnu fluttist brott frá Eyjum og snéri ekki til baka en fyrir Högnu var þetta mikil lífsreynsla sem hún var lengi að jafna sig á.

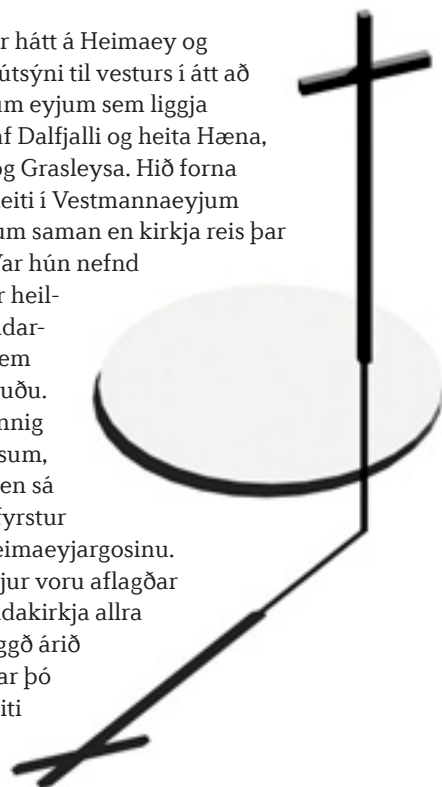
Á fornum kirkjustað

Högna hefur sagt frá því að það hafi verið í kringum 1980 sem Árni Johnsen, þáverandi blaðamaður á Morgunblaðinu, hafi haft samband við sig og spurt hvort hún væri tilleidnanleg að teikna kapellu vestan við nýja hraunið. Högna tók þessari hugmynd vel og skilaði frumteikningum strax árið eftir. Í samtali við Morgunblaðið í september 1993 segir Högna:

„Ég teiknaði kapelluna og var mjög glöð yfir þessari teikningu. Ég setti hana í landið og felldi í torf. Ég notaði

hallann á landinu og er því gengið inn um sáluhlið og niður á móti útsýninu. Á móti opnu hafinu, þessu þunga elementi, sem við höfum verið að berjast með og við í Eyjum. Við ytra anddyri er útikapella og þegar setið er þar í guðsþjónustu sjá menn út á sjóinn. Gengið er í gegnum dimm göng inn í kapelluna og eru tengslin upp við himininn þegar komið er inn í sjálft guðshúsið.“

Ofanleiti stendur hátt á Heimaey og þaðan er fagurt útsýni til vesturs í átt að Smáeyjum, fjórum eyjum sem liggja skammt vestur af Dalfjalli og heita Hæna, Hani, Hrauney og Grasleysa. Hið forna prestsetur Ofanleiti í Vestmannaeyjum hafði staðið öldum saman en kirkja reis þar strax á 13. öld. Var hún nefnd Péturskirkja eftir heilögum Pétri, verndardýrtingi þeirra sem fiskveiðar stunduðu. Önnur kirkja, einnig helguð Pétri þessum, stóð á Kirkjubæ en sá bær fór einmitt fyrstur undir hraun í Heimaeyjargosinu. Þessar tvær kirkjur voru aflagðar þegar fyrsta Landakirkja allra eyjarbúa var byggð árið 1573. Bænhús var þó áfram að Ofanleiti allt til ársins 1860 og





Högn Sigurðardóttir á þeim stað í Vestmannaeyjum sem hún vildi að kapellan risi.

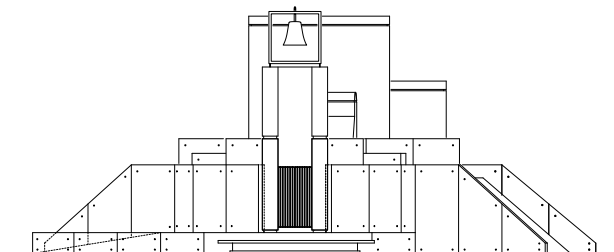
prestar Ofanleitissóknar sátu þar öld betur eða allt fram til ársins 1962 þegar séra Þorsteinn Lúther Jónsson hvarf þaðan.

Ljóð ort í steinsteypu

Pétur H. Ármannsson arkitekt hefur degið saman ýmsan fróðleik um teikningar Högnu að kapellunni og á málþingi um arkitektinn í Norræna húsinu árið 2013 sagði hann m.a.:

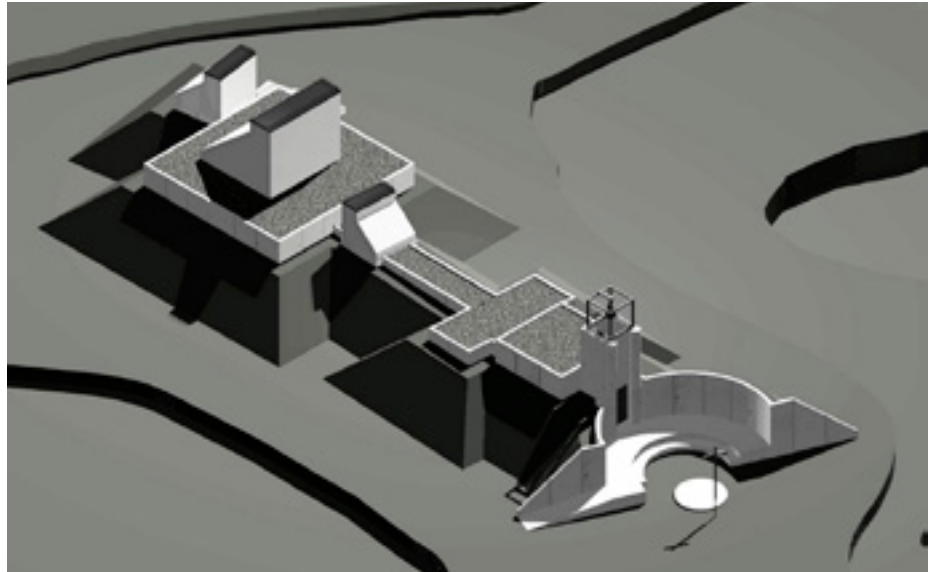
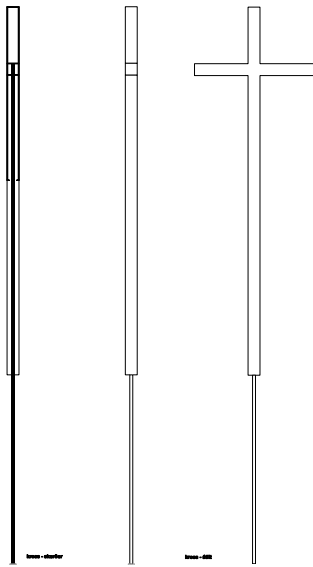
„Eftir gosið 1973 voru hugmyndir uppi um að stækka Landakirkju sem þjónað hafði sem sóknarkirkja eyjanna í meir en tvær aldir. Hún er steinhlaðið hús og ein elsta kirkjubýgging landins, reist 1773-78 eftir uppdráttum dansks húsameistara. Landakirkja hefur tekið ýmsum breytingum í tímans rás, bæði innviðir og ytra útlit. Árið 1984 var ákveðið að byggja safnaðarheimili við hlið Landakirkju sem vígt var 1990. Áður hafði verið frá horfið frá hugmyndum um stækkun kirkjunnar. Ekki er ólíklegt að hugmyndin um að reisa nýja kirkju á Ofanleiti hafi kviknað í tengslum við þau áform. Þá er líklegt að ákvörðun um byggingu safnaðarheimilis við Landakirkju hafi orðið til þess að Ofanleitishugmyndin náði ekki lengra.“

Pétur H. Ármannsson segir að Högn hafi sagt sér að teikningin af kapellunni væri öðrum þræði hennar leið til að ná tengslum og sátt við æskuslóðirnar eftir hörmungar



eldgossins. Síðan segir Pétur: „Orð hennar má skilja sem svo að hún hafi lagt mun meiri vinnu og hugsun í þetta verkefni en til var ætlast. Kapellan er persónulegt verk arkitektsins, hennar ljóð ort í steinsteypu, sem hún tileinkaði heimabyggð sinni og sigri lífsins á þeim eyðingaröflum, sem hún sjálf hafði staðið andspænis í eldgosinu 1973.“

Þegar Högn Sigurðardóttir varð áttæð árið 2009 var haldin yfirlitssýning á verkum hennar á Kjarvalsstöðum sem nefndist Efni og andi í byggingarlist og var Guja Dögg Hauksdóttir arkitekt sýningarstjóri. Í tengslum við þessa sýningu, þar sem ljósinu var varpað á hennar helstu byggingar, kom fram sú hugmynd að byggja kapelluna í Vestmannaeyjum eftir hennar teikningu. Til



Kapella Högnu í Vestmannaeyjum er sannkallað listaverk.

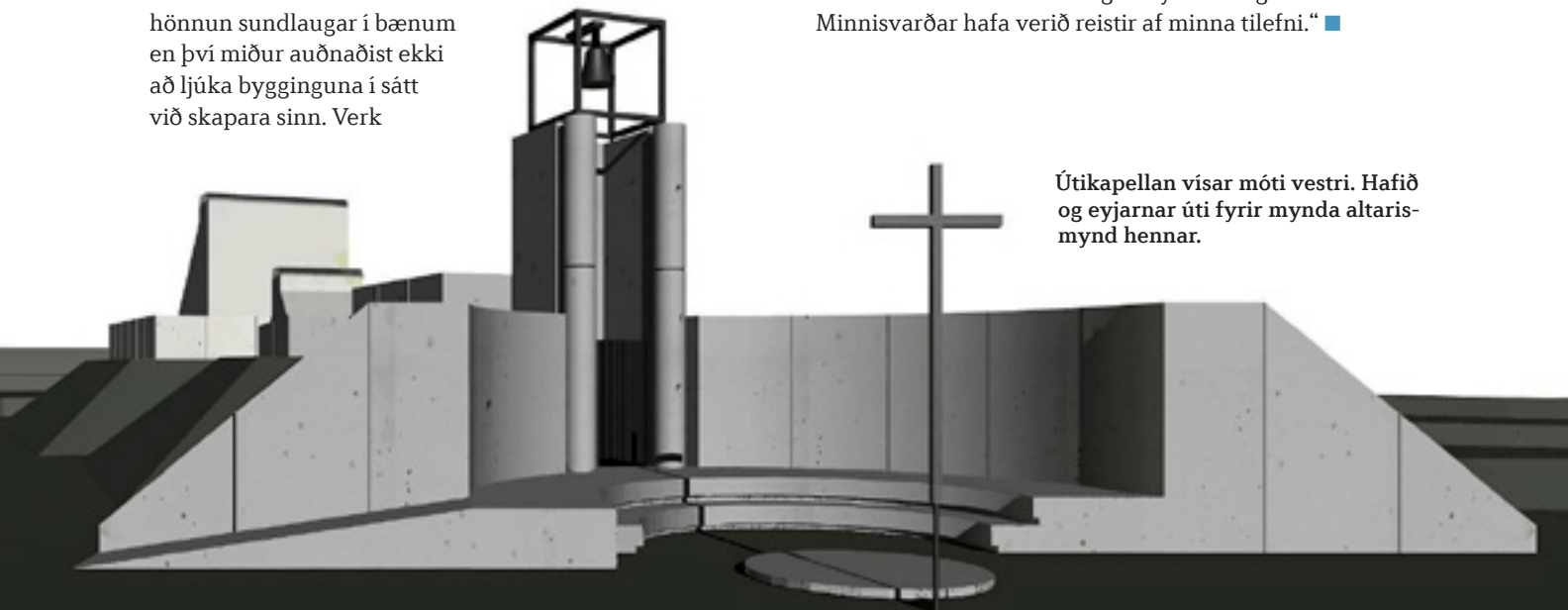
að það mætti verða að veruleika varð þó að inna af hendi allmikla vinnu við að gera nákvæmar verkeikningar og útfæra bygginguna samkvæmt hugmyndum höfundarins. Högnu, sem þá hafði lokið daglegum störfum var afar áhugasöm um þetta verkefni og leitaði fljótlega til arkitektanna Hólmfriðar Ósmann Jónsdóttur og Hrefnu Bjargar Þorsteinsdóttur hjá Arkibúllunni og óskaði eftir aðstoð þeirra við útfærslu kapellunnar. Í hönd fór 3ja ára náði samstarf kolleganna við að hreinteikna húsið þar sem alúð var lögð í að útfæra öll smáatriði undir lipurri leiðsögn og útfærslu hönnuðarins. Afraksturinn er sá að nú liggja fyrir byggingarhæfar teikningar af einstöku listaverki sem fengur væri að fá steyp t í varanlegt form.

Vantar ekki minnisvarða?

Eins og fyrr sagði hefur engin opinber bygging á Íslandi að fullu risið eftir hugmyndum Högnu sem er þó án alls vafa einn merkasti arkitekt sem við höfum eignast. Bæjaryfirvöld í Kópavogi voru þó svo stórhuga á 7. áratug síðustu aldar að fela henni hönnun sundlaugar í bænum en því miður auðnaðist ekki að ljúka bygginguna í sátt við skapara sinn. Verk

hennar hér á landi eru því einungis fjögur einbýlishús sem eðli málsins samkvæmt eru ekki opin almenningi og því fáum til vitnis um hennar einstæða arkitektúr. Pétur H. Ármannsson arkitekt vikur að þessu í fyrrnefndu erindi sínu og segir meðal annars:

„Hér á landi hafa aldrei risið bogar eða súlur til að fagna hernaðarsigri. Þær orustur sem Íslendingar hafa háð hafa verið annars eðlis, barátta fyrir því að lifa af í sambýli við óblíð náttúruöfl. Í flestum sjávarbyggðum eru minnisvarðar tileinkaðir þeim sem fallið hafa í baráttunni við hafið. Óvíða hafa þær fórnir verið fleiri og stærri en í Eyjum, þar sem byggðarlagið á allt sitt undir hafinu. Fá samfélög hafa staðið frammi fyrir annarri eins náttúruvá og íbúar Heimaeyjar í janúar 1973. Kraftaverkin voru mörg í tengslum við þann atburð – að takast skyldi að bjarga öllum íbúum heilum til lands, að takast skyldi á hugvitsamlegan hátt að beina hrauninu frá lífæð byggðarinnar, höfninni, og síðast en ekki síst, að takast skyldi að endurreisa heilt samfélag til nýs lífs að gosinu loknu. Minnisvarðar hafa verið reistir af minna tilefni.“ ■



Útikapellan vísar móti vestri. Hafið og eyjarnar úti fyrir mynda altarismynd hennar.

Minningin lifir meitluð í stein



STEINKOMPANÍÐ
Viðarhöfða 1



www.steinkompaniid.is
852 6111 852 7111

Gjöfult og skapandi samstarf

Rætt við arkitektana hjá Arkibúllunni sem fengu það verkefni að hreinteikna og útfæra kapelluna í nánu samstarfi við höfundinn

Tæpum þrjátíu árum eftir að Högna Sigurðardóttir gerði frumteikningar af Ofanleitiskapelli gekk hún á fund arkitektanna Hólmfríðar Ósmann Jónsdóttur og Hrefnu Bjargar Þorsteinsdóttur hjá Arkibúllunni og óskaði eftir aðstoð við að koma hugmyndum sínum um nánari útfærslu kapellunnar á blað. Þetta var síðla sumars árið 2010. Í hönd fór langt ferli sem skilaði af sér tölvulíkani af byggingu og lóð, 50 sérteikningum í mælikvörðunum 1:50, 1:20, 1:5 og 1:1. auk nákvæmra útlistana á einstökum hlutum og innréttingum fyrirhugaðrar byggingar.

Stórkostlegt ferðalag

„Ætli tildrögin að þessu samstarfi hafi ekki verið þau að við höfðum áður gert líkan af kapellunni sem byggt var á frumdrögum Högnu og var til sýnis á yfirlitssýningu á verkum hennar árið 2009 á Kjarvalsstöðum. Hún hafði hringt á undan sér og kvaðst eiga við okkur erindi. Okkur fannst þetta mikill heiður og töldum okkur vart verðugar verkefnisins en Högnu varð ekki haggð þannig að við létum til leiðast að leggja af stað með henni í þetta stórkostlega ferðalag,“ segja þær Hólmfríður og Hrefna. Þær áttu fjölmarga fundi með Högnu næstu misseri og ár og var skipulega unnið að því að skrásetja alla listræna ákvarðanatöku hennar varðandi kapelluna. Á milli fundanna þær teikningarnar áfram. Aðalstyrktaraðili verkefnisins var Náttúruverndarsjóður Pálma Jónssonar.

„Fundirnir með Högnu eiga sér fastan stað í hjarta okkur enda voru þeir einstaklega ljúfir og lærdómsríkir. Stundum renndum við blint í sjóinn með tilgátur og gátum lent á villigötum en þá vísaði Högna alltaf með



Á vettvangi. Arkitektinn á þeim stað sem hún valdi fyrir kapelluna í Eyjum. Í baksýn eru eyjarnar úti fyrir.

sínum milda hætti á lausnir sem á endanum voru þær einu réttu. Það var jafnframt eftirminnilegt þegar við fórum strax fyrsta haustið með Högnu út í Eyjar og þar fundum við sterkt hversu þéttur rætur hún átti þar og var mikið í mun að þetta verkefni hennar fengi framgang.“

Stórfengleg altarismynd

Högna hafði ákveðnar hugmyndir um staðsetningu hússins og valdi því stað á jafnsléttu í landi Ofanleitis, norðvestan flugbrautarenda. Trú hefðinni ákvað hún að kapellan myndi snúa í austur/vestur og hafið með smáeyjunum Hana, Hænu, Hrauney og skerinu Grasleysu yrði í raun altarismynd útikapellunnar.

Skáhallandi grasi vaxnar manir munu umlykja útvegi kapellunnar og upp úr sléttum grasi vöxnum þökum rísa þrír ljósturnar. Í útveggjum er slétt sjónsteypan reituð með 180 cm bili, en steypar hliðar ljósturnanna eru óreitaðar. Gert er ráð fyrir að gestir við athafnir í útikapelli geti ráðað sér í þrepin umhverfis hringlaga útialtarið. Kross útialtaris er 5,6 metrar að hæð og gerður úr stálprófilum og þegar setið er í útikapelli ber krossinn við hafið og sjóndeildarhringinn.



Samstarf um útfærslu. Högna átti marga fundi með þeim Hólmsfríði og Hrefnu hjá Arkibúllunni þar sem öll smáatriði voru rædd í þaula.

Gengt krossinum er klukkuturninn. Efst á honum er klukknaport með klukku. Ramminn er tveir metrar á hverja hlið og þvermál klukkunnar er 90 cm. Hliðgrind klukkuturnsins er úr ryðfríu mattslípuðu stáli og varnar því að klukkunni sé hringt þegar kapellan er lokuð. Innan við hliðgrindina er útihurð úr ljósum viði.

Rökkur og mild birta

Frá útikapellunni er gengið inn í rökkvað anddyrið en að sögn Hólmsfríðar og Hrefnu lagði arkitektinn áherslu á að

innandyra ætti að vera þægilegt og afslappað andrúmsloft, rökkur og mild birta.

Í anddyri hússins verða steypdir bekkir til hvorrar handar og ferhyrnd innfelling í loftið. Lýsing er meðfram gólfum. Úr anddyrinu liggur leiðin inn í dimm skáhallandi göngkapellunna. Eina raflýsingin kemur úr ljósrauf meðfram gólfum uns komið er að fyrsta ljósturninum við enda ganganna en hann er eins konar upptaktur fyrir það sem koma skal í sjálfu kapellurýminu.

Gólfflöturinn sjálfur kapellunnar er 10x10 metrar og þar eru sæti fyrir 42. Fjórar steyptar súlur bera bita undir ljósturni kapellunnar en umhverfis hann eru loft klædd með ljósum viði. Frá ljósturninum flæðir birtan niður að altarinu. Bekkir eru steypdir með gróp fyrir sessur úr ljósu leðri. Kapellurýmið er raflýst meðfram gólfi líkt og annars staðar í byggingunni en einnig er lýst þar sem timburklætt loft mætir veggjum og bitum. Gólfið verður úr slípaðri steypu og veggir utan og innan úr sléttri steypu.

Krossinn stendur til hliðar við altarið framarlega á gólfi undir ljósturni, rúmir 3 metrar á hæð og um 1 metri á breidd. „Þegar við spurðum Högnu út í hvernig hún vildi hafa efnisval og áferð krossins sagði hún: „Mér hefur alltaf fundist hann eiga að vera léttur og stjörnskær.“ Því varð niðurstaðan sú að krossinn verður úr spegilglansandi stáli svo og ýmsir aðrir hlutir inni í kapellunni, m.a. plata á altari og skírnarskálín en hvort tveggja verður á steypum stöplum í anda Högnu,“ segja þær Hólmsfríður og Hrefna.

Innsta rými kapellunnar er svo skrudhúsið en þar lýsir þriðji ljósturninn upp rýmið. ■

Aðalfundur 2017 á Ísafirði



Aðalfundur Kirkjugarðasambands Íslands 2017 verður haldinn á Hótel Ísafirði laugardaginn 3. júní nk. Dagskráin verður fróðleg og skemmtileg að vanda og ekki að efa að Ísafirðingar taka vel á móti fundargestum.

Hótel Ísafjörður býður herbergi á tveimur stöðum, annars vegar á hótelinu sjálfu þar sem 24 herbergi eru í boði og svo á Torgi þar sem eru 36 herbergi alls. Morgunverður er innifalinn.

Aðalfundarfulltrúar sjá sjálfir um skipulag ferða til og frá Ísafirði.

Vestfirðingar eru sérstaklega boðnir velkomnir til fundarins!

Skráning: gardur.is/adalfundur

Blóm á grafreiti

Tökum við pöntunum fyrir Hólavallagarð
Gufuneskirkjugarð Fossvogskirkjugarð
Sólland og Kópavogskirkjugarð



Upplýsingar alla virka daga frá kl. 9 - 16
í síma 585 2700 og 585 2770.

Einnig er hægt að panta beint af
vefnum **www.kirkjugardar.is**



Bálfarabeiðni
skipulag útfarar - æviágrip

*Athyglisverðar
upplýsingar, kynnið
ykkur málið!*

www.kirkjugardar.is



Högná Sigurðardóttir arkitekt hlaut heiðursorðu Sjónlistar árið 2007 fyrir einstakt æviframlag til íslenskrar nútímabyggingarlistar.

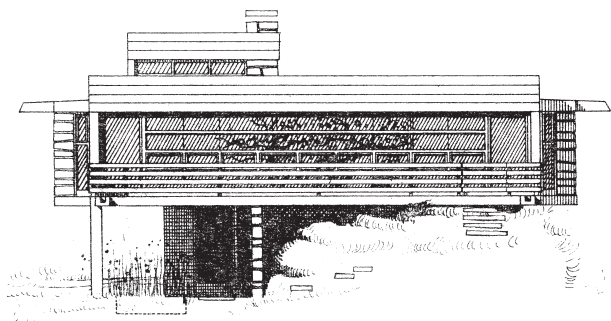
Ljósmynd: Skapti Hallgrímsson / Mbl.

Högná Sigurðardóttir arkitekt

Lagði áherslu á tengsl húsa við land og náttúru

Högná fæddist í Vestmannaeyjum 6. júlí 1929 og fluttist til Parísar strax að loknu stúdentsprófi til að nema arkitektúr. Lauk hún námi í byggingarlist frá listaskólanum École Nationale Supérieure des Beaux-Arts vorið 1960, fyrst Íslendinga. Hlaut hún sérstaka viðurkenningu skólans fyrir lokaverkefni sitt sem tryggði henni starfsréttindi í Frakklandi. Þar starfaði hún meira og minna alla starfsævina og vann einkum að opinberum stórbyggingum af ýmsu tagi.

Hér heima braut Högná einnig blað því hún var fyrst kvenna í arkitektastétt til að hanna einbýlishús hér á landi. Um það leyti sem hún var að ljúka námi hannaði hún einbýlishús í Vestmannaeyjum sem eyðilagðist í eldgosinu á Heimaey árið 1973. Hún teiknaði fjögur einbýlishús til viðbótar sem risu á höfuðborgarsvæðinu



Fyrsta húsið sem reis eftir Högná var við Bústaðabraut 11 í Vestmannaeyjum en það eyðilagðist í eldgosinu á Heimaey árið 1973.

og öll bera þau vitni þeirri framsæknu nútímabyggingarlist sem Högná er svo verðugur fulltrúi fyrir. Engar opinberar byggingar eftir Högná risu hér á landi að frátalinni sundlaug í Kópavogi sem aldrei reis að fullu samkvæmt hennar hugmyndum. Högná gerði teikningar og tillögur að nokkrum byggingum sem ekki hafa risið. Þar má nefna Ofanleitiskapelluna í Vestmannaeyjum, sumarhús við Hveragerði og íbúðarhús í Vestmannaeyjum, Skerjafirði og Mosfellsbæ.

Högná var þekkt fyrir viðhorf sín til arkitektúrs en hún lagði áherslu á tengsl húss við land og náttúru og leit hún svo á að húsið og innra byrði væru órofa heild. Hrá, ómáluð steypa lék þannig stórt hlutverk í hönnun Högná og það einkennir öll hennar íslensku hús. Eitt þeirra, einbýlishús við Bakkafliót 1 í Garðabæ, var valið eitt af 100 merkustu byggingum 20. aldar í norður- og mið Evrópu í yfirlitsriti um byggingarlist 20. aldar. Í umsögn dómnefndar í þessu vali sagði að í húsinu birtist næm og einstök tilfinning Högná fyrir landslagi og náttúru.

Högná hlaut ýmsar viðurkenningar fyrir störf sín á ferlinum, þar á meðal tók hún sæti í akademíu franskra arkitekta árið 1992 og árið 2007 hlaut hún heiðursorðu Sjónlistar fyrir einstakt framlag til íslenskrar nútímabyggingarlistar. Árið 2008 var Högná svo kjörin heiðursfélagi Arkitektafélags Íslands.

Högná Sigurðardóttir lést í Reykjavík 10. febrúar 2017. ■



Hjalti Zóphóniasson, fyrrum skrifstofustjóri í dóms- og kirkjumálaráðuneytinu.

Reyndum alltaf að miðla málum

Rætt við Hjalta Zóphóniasson, fyrrum skrifstofustjóra í dóms- og kirkjumálaráðuneytinu sem lengi annaðist málefni kirkjugarðanna

Hjalti Zóphóniasson, sem lengi gegndi störfum skrifstofustjóra í dóms- og kirkjumálaráðuneytinu var um langt árabíl einn helsti tengiliður stjórnvalda við forráðamenn kirkjugarðana í landinu. Hjalti hefur nú setið í helgum steini um árabíl en hann lét af störfum um áramótin 2010-2011 þegar innanríkisráðuneytið tók til starfa.

„Mál skipuðust nú þannig að ég ákvað við þessi tímamót að láta af störfum í ráðuneytinu þótt ég væri ekki alveg kominn á aldur. Ég, eins og flestir sem spurðir voru álitis á þessari breytingu að leggja niður gamla dómsmálaráðuneytið, var þeirrar skoðunar að slíkt væri ekki mála-flokknum til framdráttar. Það með öðru varð þess valdandi að ég kaus að hverfa af vettvangi enda stutt í eðlileg starfslok vegna aldurs. Nú hefur verið undið ofan af þessari ákvörðun um sameiningu ráðuneyta og mitt gamla ráðuneyti endurreist og er það vel,“ segir Hjalti.

Málefni kirkjugarðanna

Hjalti lauk kandidatsprófi í lögfræði frá HÍ 1971 og stundaði framhaldsnám í skaðabótarétti við Kaupmanna-hafnarháskóla 1977. Hann hóf störf í dóms- og kirkjumálaráðuneytinu 1972, fyrst sem fulltrúi og deildarstjóri og var þar skrifstofustjóri frá árinu 1985. Við spurðum hann hvað standi upp úr í málefnum kirkjugarðanna þegar hann nú lítur til baka.

„Fyrstu árin mín í ráðuneytinu kom ég að ýmsum fjölbreyttum verkefnum en sogaðist svo inn í málefni garðanna skömmu eftir að viðamikil og heildstæð lög um kirkjugarða, greftrun og líkbrennslu tóku gildi vorið 1993, en þau lög eru ennþá meginlagaramminn um þessa starfsemi. Kirkjulaganefnd, sem þá var starfandi, hafði samið frumvarpið að löggunum, en aðalhöfundur þess var dr. Ármann Snævarr.“

Hjalti segir að viðamesta tilraunin til að endurbæta þau lög hafi verið gerð árið 2006 en frumvarp til laga um breytingu á lögum um kirkjugarða, greftrun og lík-brennslu það ár hafi aldrei náð fram að ganga. „Það frumvarp byggði m.a. á álitni nefndar undir forystu Þórsteins Ragnarssonar, forstjóra Kirkjugarða Reykjavíkurprófastsdæma en nefndin var af ráðherra beðin að skoða vel lögina frá 1993 með síðari breytingum, að endurskoða reglugerð um útfararþjónustu og að semja siðareglur fyrir útfararstofur og starfsmenn þeirra. Nefndin setti fram fjölmargar gagnlegar hugmyndir að minnu mati og gerði tillögur til nauðsynlegra endurbóta. Þær náðu því miður ekki fram að ganga.“

Í frumvarpi dóms- og kirkjumálaráðherra 2006 voru ýmis ákvæði til bóta, m.a. um skyldur kirkjugarða til að mæta þörfum mismunandi trúarhópa og um flutning kistu með lík eða duftker með ösku látins manns milli landshluta eða landa. Þá var þar að finna ákvæði um borgaralegar útfarir og nýtt ákvæði sem lýsir því hvernig ferill útfarar er í framkvæmd eftir að athöfn í kirkju lýkur eða borgaralegri athöfn, annað hvort með því að kista er jarðsett eða aska jarðsett eða henni er dreift.

„Samkvæmt núgildandi lögum um kirkjugarða er þeim ekki skylt að hafa yfir kapellu eða líkhúsi að ráða. Með breyttum þjóðfélagsáttum hefur þróunin orðið sú, einkum í þéttbýli, að slíkar byggingar hafa verið reistar í kirkjugarði eða í tengslum við hann, janfvel þótt enn sé fyrir hendi geymsluaðstaða í sjúkrahúsum, en þær líkgeymslur falla ekki undir lögbundið hlutverk kirkjugarðanna,“ segir Hjalti.

Gantast á Kirkjuþingi

Meðal þess sem nefnd undir forystu sr. Hjálmar Jónssonar, lagði til árið 2002 um breytingar á lögum um kirkjugarða, greftrun og líkbrennslu, var heimild til dreifingar ösku að bálför lokinni. Þessi breyting varð að lögum. Spruttu nokkrar deilur um þetta víða í samfélaginu og urðu af mikil blaðaskrif og þrætur. Hjalti kastaði þá fram vísu á Kirkjuþingi:

*Bráðum blasir við betri mynd
bálför mun ljúka við fjallatind,
afi sem var brenndur
hann verður nú sendur
úr krukku út í veður og vind.*

Sr. Hjálmar Jónsson, alkunnur hagröðingur sem þá sat á þingi, stóðst ekki mátið að svara og gerði það í veislu Kirkjuþings sem haldin var í Iðnó að loknu þinghaldi. Úr varð þessi kveðskapur:

*Lætur okkur lög í té
ljúf þótt stundum valdi beiti.
Stjórnar eins og ekkert sé
öskudreifingarráðuneyti.*

*Duftið berst um flóa og fjall
þó fagra útför margur vildi.
Hjalti er yfir-öskukall
eftir að lögina taka gildi.*

Hvar á hann að hvíla?

Hjalti segir að þrátt fyrir þörf fyrir góða lagaumgjörð um kirkjugarða og greftranir þá skipti ofast mestu máli að allir sem komi að slíkum málaflokki reyni ávallt að leysa úr málum með lausnamiðuðum hætti.

„Ég minnst þess t.d. að stundum kom til kasta ráðuneytisins að skera úr um legstað þegar ágreiningur er uppi um hvar hinn látni skuli hvíla. Slíkt getur nefnilega verið álitamál, t.d. ef viðkomandi hefur átt tvo maka. Hjá hvorum á hann að hvíla? Einnig fengum við oft beiðnir um að úrskurða um flutning á kistum innan garða en þá háttaði svo til vegna skipulags þeirra að legsteinum var ætlaður staður til fóta. Því vildi fólk ekki una.

Í svona málum er alltaf besta lausnin að beita liðlegheitum og túlka ákvæði laga og reglugerða frjállega án þess þó að ganga á rétt nokkurs manns. Þannig reyndi ég að starfa í ráðuneytinu. Útfarir eru viðkvæmur málaflokkur og koma til kasta aðstandenda á erfiðum stundum í lífi þeirra. Ég veit að prestar, útfararstjórar og sóknar-nefndir reyna ávallt að miðla málum sem best þegar ágreiningur kemur upp.“ ■

Þjóðum upp á krossa á leiði

- Trékrossa
- Zinkhúsaða
- Úr ryðfríu stáli
- Áleturum plötur



Eigum margar gerðir af krossum

ÚTFARARÞJÓNUSTA
KIRKJUGARÐA AKUREYRAR
Hlíð, v/ Kórunnarstræti - 600 Akureyri
Sími 461 4060 - www.kirkjugardar.is/utka



Ágúst Arnórsson, formaður Egilsstaðasóknar í nýuppgerðum kirkjugarðinum: „Okkur finnst skipta miklu máli að kirkjugarðar séu snyrtilegir og gott aðgengi sé að þeim.“

Egilsstaðakirkjugarður endurnýjaður

Kirkjugarðurinn á Egilsstöðum hefur tekið miklum stakkaskiptum síðustu árin og er mjög myndarlega staðið að verki þar. Má segja að allt hafi verið endurnýjað sem þurfti, m.a. stígar, lýsing stórbætt og bekkjum komið fyrir. Þá var garðurinn stækkaður talsvert.

Garðurinn og kirkjan á Egilsstöðum á sér ekki langa sögu enda Egilsstaðir sem sveitarfélag ekki stofnað fyrr en árið 1947. Tveimur árum síðar skipaði sveitarstjórn nefnd til undirbúnings kirkjugarði og eftir talsverðar deilur um staðarval var honum fundinn staður á svokölluðum Hringtjarnarmó austan Þjóðvegarins inn Vellina. Bygging kirkju á staðnum hófst svo árið 1968 og hún vígð 16. júní 1974.

Við stofnun sveitarfélagsins Egilsstaða árið 1947 voru íbúar aðeins 110 talsins. Bærinn fór fljótt að vaxa og dafna og hafði íbúafjöldinn tífaldast árið 1980. Egilsstaðir fengu kaupstaðarréttindi árið 1987. Hinn 7. júní 1998 sameinaðist Egilsstaðabær Vallahreppi, Skriðdalshreppi, Eiðahreppi og Hjaltastaðarhreppi undir nafninu Austur-Hérað sem svo varð hluti Fljótshéraðs árið 2004.

Íbúarnir ánægðir

„Þær framkvæmdir sem við höfum verið í undanfarin ár og nú sér fyrir endann á, hafa að mínu mati heppnast mjög vel og við í sóknarnefnum finnum að íbúarnir eru mjög ánægðir með breytingarnar. Okkur finnst skipta miklu máli að kirkjugarðar séu snyrtilegir og gott aðgengi sé að þeim. Þó nokkur vinna er ennþá eftir í garðinum, t.d. á eftir að girða í kringum hann og ganga frá endanlegu útliti utan garðs. En þetta er allt að koma,“ segir Ágúst Arnórsson, formaður Egilsstaðasóknar í samtali við Bautastein.

„Sóknarnefnd hafði verið dugleg að safna fé til endurbóta á garðinum áður en fjármálahrúnið skall á og var því til ágætur sjóður til framkvæmda þegar hægt var að hefjast handa. Á árum áður var reynt að sinna viðhaldi í garðinum eftir föngum en árið 2011 var tekin ákvörðun um að ganga með skipulögðum hætti í algera endurhönnun garðsins. Í samvinnu við Kirkjugarðaráð fengum við Birki Einarsson landslagsarkitekti hjá Kanon arkitektum til endurhanna garðinn, en hann hafði þá þegar komið með hugmyndir um útlit. Þegar það lá fyrir var Verkfræðistofa Austurlands (nú Efla) fengin til að útfæra vinnuna og gera



Gönguásinn í gegnum garðinn er staðsteyptur og meðfram honum eru steyptir setveggir og vatnspóstar úr stáli.

kostnaðaráætlun," segir Ágúst um aðdraganda þess að ráðist var í endurbæturnar.

Verkið við endurnýjun Egilsstaðakirkjugarðs var formlega boðið út árið 2013 en þá reyndist lægsta tilboð vera um 30% yfir kostnaðaráætlun. Var þá öllum tilboðum hafnað og verkið sett á bið. „Það var svo sumarið 2015

FALLEGIR LEGSTEINAR

Á GÓÐU VERÐI
MIKIÐ ÚRVAL



í sýningarsal
Auðbrekku 4,
Kópavogi

Verið velkomin

Bergsteinar
legsteinagerð

Auðbrekku 4, 200 Kópavogi
Sími 537-1029, www.bergsteinar.is



**Kraftvélur óska Kirkjugörðum
Reykjavíkur til hamingju með
tvær nýjar Weidemann smávélur**



KRAFTVÉLAR

WEIDEMANN

Dalvegur 6-8 • 201 Kópavogur • Sími 535 3500
Draupnigata 6 • 603 Akureyri • Sími 535 3526
www.kraftvelar.is • kraftvelar@kraftvelar.is



Mild og falleg lýsing einkennir Egilsstaðakirkjugarð eftir endurbætur.

sem við komumst í samband við Grástein ehf, skruðgarðyrkjuverktaka sem var að hefja nokkuð stórt verk fyrir Fljótsdalshérað og hentaði báðum aðilum að bæta þessu verki við. Það reyndist okkur happdrjúgt þar sem verkið var unnið mjög faglega og allar framkvæmdir voru afar snyrtilega af hendi leystar," segir Ágúst ennfremur.

Gagngerar endurbætur

Garðurinn á Egilsstöðum ber þess merki að þar hefur verið tekið til hendinni. Mokað var upp úr flestum stígum og skipt um jarðveg þar auk þess sem lagðar voru nýjar lagnir, bæði fyrir rafmagn og vatn. Úr sér genginn gróður í kringum garðinn var fjarlægður og hann opnaður talsvert. Þá var aðalstígurinn sem liggur í gegnum garðinn grafinn upp, skipt um lagnir og settar í hann hitalagnir. Skipt var

um lýsingu í garðinum auk þess sem talsverð steypuvinna fór fram, sérstaklega í kringum aðalstíginn. Bætt var við steypum bekkjum auk þess sem steypur var minningarreitur og aðkomutorg með lágum veggjum og skreytingum. Þá var bætt við einum grafreit sem rúmar um 20 grafir og er óvígður reitur. Einnig var skipulagi á öðrum reit breytt og er hann nú duftreit sem rúmar um 60 duftker.

„Garðurinn hefur tekið stakkaskiptum eftir breytingarnar. Aðgengi að garðinum er mun betra og munar þar sérstaklega um hitann í aðalstígunum en hann nær að halda stígnum snjólausum yfir veturinn. Það sparar talsvert í umhirðu á garðinum yfir vetrartímann,“ segir Ágúst. ■

ÚTFARARSTOFA ÍSLANDS

Auðbrekku 1, Kópavogi

SÍÐAN 1996



ALÚÐ • VIRÐING • TRAUST • REYNSLA



Sverrir Einarsson

Símar allan sólarhringinn:

581 3300 & 896 8242

Komum heim til aðstandenda og
ræðum skipulag útfarar ef óskað er

www.utforin.is



Kristín Ingólfssdóttir

ÚTFARARSTOFA HAFNARFJARÐAR

Flatahraun 5a • www.utfararstofa.is • Símar: 565 5892 & 896 8242





Aðkomutorg við núverandi sálhlið garðsins.

Hönnun: Birkir Einarsson/Kanon arkitektar.

LÍKKISTUR – HVÍTAR OG SPÓNLAGÐAR



Stígandi framleiðir vandaðar líkkistur, bæði hvítar og spónlagðar í þeirri viðartegund sem kaupandi óskar eftir.

Stígandi framleiðir vandaðar líkkistur, bæði hvítar og spónlagðar í þeirri viðartegund sem kaupandi óskar eftir.

Sendum hvert á land sem er.



TRÉSMÍÐJAN STÍGANDI
/FAGMENN Í TRÉVERKI SÍÐAN 1947

Húnabraut 29 - 540 Blönduósi - Sími 452 4123
gummi@stigandihf.is - www.stigandihf.is

Víkurgarður í Reykjavík

Helgistaður tvennra trúarbragða



Sr. Þórir Stephensen, fyrrum Dómkirkjuprestur: „Við, sem viljum vernda Víkurgarð, krefjumst þess að hætt verði að ganga á land hans.



Í Víkurgarði er að finna þessa áletrun í stéttinni.

Í heiðnum sið gegndi bóndinn í Reykjavík ætíð hlutverki allsherjargoða, sem helgaði Alþingi ár hvert, trúlega með ákveðnum helgisiðum. Goði réð ætíð yfir blótstað á sinni heimaslóð. Í bók minni, Dómkirkjan í Reykjavík, 1996, kom ég fram með nýja kenningu um öndvegissúlur Ingólfs Arnarsonar. Ég tel, að Ingólfur hafi sjálfur valið sér bólstað, en síðan hafi það verið helgiathöfn að láta súlurnar með myndum guða hans reka á land af skipinu og þannig hafi guðirnir á táknrænan hátt komið til samfélags við vættirnar, sem áttu landið. Þetta hafi átt að tryggja landnámi hans blessun. Við slíka athöfn hefur verið sjálfsagt að færa fórn. Ég taldi, að það hefði verið gert á túninu fyrir framan bæinn, þar hafi verið hörgur, heiðinn helgistaður.

Pormóður allsherjargoði, sem helgaði kristnitökuþingið, hefur vart komist hjá því að reisa hið fyrsta kirkju á bæ sínum, Reykjavík, en ekki síður að sjá fólki sínu fyrir grafreit, þannig að það fengi leg í vígðri mold. Slíkt var þá talið algert skilyrði fyrir himnavist. Hinn meinti hörgur hefur þá orðið að víkja, en í staðinn reis þar kirkja og garður í kringum hana. Þar stóð í tæp 800 ár Jóns kirkja postula í Vík. Garðurinn var stækkaður mikið og notaður

Sr. Þórir Stephensen skrifar

í um 840 ár, þannig að þar hvíla um 30 kynslóðir Reykvikinga.

Árið 1825 var gerð úttekt á garðinum. Frá suðvesturhorni Aðalstrætis var hann 32 m á lengd til norðurs. Á miðri þeirri hlið var aðalsáluhliðið, vestur af minnismerki Skúla fógeta. Frá sama horni hefur garðurinn náð 58 m austur með Kirkjustræti. Við austurendann var annað sáluhlið. Norðurhlið garðsins mun hafa náð um 2 m lengra til austurs. Að austan var grjótgardur, en hinar hliðarnar girtar grindverki. Þá var nýbúið að framkvæma síðustu stækkun garðsins, Hólavallargarður var vígður 1838. Eftir það var fljótlega hætt að jarða í Víkurgarði. Árið 1883 fékk Schierbeck landlæknir garðinn á leigu frá Reykjavíkurbæ og gerði þar allt í senn skrudgarð, matjurtagarð og tilraunastöð í garðyrkju. Hann byggði sér

íbúðarhús norðan við garðinn. Árið 1893 eignaðist Halldór Danielsson bæjarfógeti húsið, er Schierbeck flutti til Danmerkur. Fjölskylda hans bjó þarna lengi og annaðist garðinn, sem þá var gjarnan nefndur Bæjarfógetagarðurinn. Hann var þá girtur skíðgarði, sem náði meðalmanni í öxl. Eftir lok seinni heimsstyrjaldarinnar var garðurinn opnaður almenningi og skipulagi hans breytt. Það hefur verið gert oftar en einu sinni. En grafarró hefur einnig verið raskað. Apótekið, sem stóð austan garðsins við Thorvaldsensstræti, fékk leyfi til að gera birgðakjallara í garðinum og þar kom mikið upp af beinum. Gangstéttarnar sunnan og vestan garðsins urðu að fara inn í garðinn. Landssímahúsið og fyrri viðbygging þess röskuðu garðinum. Landssíminn hefur einnig grafið fyrir leiðslum í gegnum garðinn. Allt hefur þetta verið hvítleitt og þykir mörgum nú nóg komið. Hópur manna hefur nú mótmælt áformum um að nýtt hótél í Landsímahúsinu nýti sér garðinn sem hlað við aðalinngang.

En hvar voru hinir heiðnu íbúar Reykjavíkur grafnir? Hvar hvíla Ingólfur og Hallveig? Í Reykjavík og nágrenni hafa engin kuml fundist. Sögur greina, að bein hafi verið flutt úr kumli í vígða mold. Þess vegna hef ég leikið mér að þeirri hugmynd, að landnámskynslóðin hér kunni að hafa verið flutt í Vikurgarð. Þegar bókin Mannvist, sýnisbók íslenskra fornleifa, kom út árið 2011, las ég, að heiðnir menn virðist almennt hafa verið lagðir til hvílu nærri heimili sínu, þó utan heimatúns, en ætíð innan

landareignar. Þá opnaðist mér sá möguleiki að Vikurgarður austanverður kynni að liggja yfir slíkum kumla-reit. Í þann hluta garðsins þurfti að bæta nokkru af mold til að ná hefðbundinni grafardýpt. Þess vegna fundust þar engin merki um heiðnar grafir, sem þó kunna að vera þar.

Sl. sumar var framkvæmd fornleifarannsókn undir viðbyggingu Landssímahússins, þ.e. austast í garðinum. Búið er að greina mikið af því, sem þar kom upp, en ekki nógu mikið til að slá neinu föstu. Vætanlega kemur þó lokaskýrsla með niðurstöðum á þessu sumri. Það, sem ég veit um þessa rannsókn, finnst mér að gæti stutt kenningar minar um þennan stað og bíð því spenntur eftir niðurstöðum.

Við, sem viljum vernda Vikurgarð, krefjumst þess að hætt verði að ganga á land hans. Hann er í raun „nafli Reykjavíkur,“ sögustaður tvennra trúarbragða og geymir moldir sumra merkustu einstaklinga Íslandssögunnar. Þess vegna þarf að endurskoða bæði skipulag hans og notkun. Fáir staðir henta betur til að rekja upphaf Íslandssögunnar bæði fyrir íslensku skólafólki og erlendum ferðamönnum. Við, gamlir Reykvíkingar, myndum líka njóta þess að dvelja þar á góðviðrisdögum með góðar veitingar frá stöðum þar í grennd, njótandi fróðleiks frá sögu-skiltum, hugljúfra áhrifa myndverka og ekki sist tilfinningarinnar fyrir því að staðurinn sé heilög jörð. ■



Kistur í úrvali

Við bjóðum gott úrval af vistvænum líkkistum, bæði dönsk og íslensk framleiðsla.

Sjá má upplýsingar um verð og vöruúrval á heimasíðu okkar www.utför.is.

Sendum um land allt.

Sæng, koddí og blæja fylgja með kistunum.

Hægt að kaupa sængurfatasett úr bómullardamaski sérstaklega.



Útfararstofa kirkjugarðanna

Vesturhlíð 2 Fossvogi | Sími 551 1266 | utför.is



Smári Sigurðsson, forstöðumaður Kirkjugarða Akureyrar. „Við höfum alla tíð rekið hér líkhús sem enginn vill taka þátt í að kosta, hvorki ríkið, heilbrigðiskerfið né sveiarfélögin á svæðinu.“

Kirkjugarður á Naustanöfum í 150 ár

Akureyringar stefna að nýju greftrunarsvæði í Naustaborgum

Annar tveggja garða Kirkjugarða Akureyrar er á Naustanöfum ofan Innbæjarins, elsta bæjarhluta Akureyrar. Þar var fyrsta gröfin tekin árið 1863 og saga greftrana á þessum stað spannar því meira en 150 ár. Á þessum tíma var byggðin að þéttast við sjávarsíðuna og Akureyri nýbúin að kljúfa sig frá Hrafnagilshreppi og öðlast kaupstaðarréttindi. Prestur sat á Hrafnagili og þar voru Akureyringar greftraðir fram að því en presturinn átti landið á Naustanöfum og gaf það eftir til greftrana þegar þessar breytingar urðu. Jarðsungið var í fyrstu kirkjunni á Akureyri sem var undir Naustanöfunum, þar sem nú er Minjasafnskirkjan á Akureyri. Og eins og gefur að skilja var hreint ekki hlaupið að því að burðast með líkkistur upp bratta brekkuna til greftrunar enda var þess strax óskað við bæjaryfirvöld að fundinn yrði annar og hentugri staður. Og þar við situr enn – röskum 150 árum síðar!

„Já, það má orða það svo að erindinu hafi ekki enn verið svarað en við erum þó farin að sjá hilla undir ákvörðun um nýtt svæði til framtíðar og það er mjög spennandi verkefni,“ segir Smári Sigurðsson, forstöðumaður

Kirkjugarða Akureyrar. „Fyrsta jarðarförin hér var í júlí 1863 og þá varð mönnum strax ljóst að þetta land er mjög rakt. Þetta kann að koma á óvart miðað við að vera hér frammi á brekkubrún en staðreyndin er sú að fremst í henni er jökulruðningur sem heldur vatninu innan við og hleypir því ekki fram. Þetta þótti því mikill galli á svæðinu, til viðbótar auðvitað við það erfiðisverk að bera kisturnar hingað upp brekkuna. Með tíð og tíma var fundin lausn á því að ræsa svæðið fram, ný kirkja kom í bæinn og annar flutningsmáti á kistum en eftir stendur samt að alltaf var ósvarað erindinu um nýjan kirkjugarð,“ segir Smári.

Erfiðar ákvarðanir ekki umflúnar

Svæði Kirkjugarða Akureyrar er í dag um 10 hektarar í heild að meðtöldu rými undir mannvirki. Á níunda áratug síðustu aldar var kirkjugarðurinn í Lögmannshlíð sameinadur rekstri Kirkjugarða Akureyrar. Fastir starfsmenn eru fimm á ársgrundvelli en Smári segir verulega fjölga í starfsmannahópnum yfir sumartímann vegna grassláttar og umhverfisverkefna.



Fyrsta jarðarförin í Kirkjugörðum Akureyrar á Naustanöfum fór fram árið 1863 og þar hafa verið teknar um 9000 grafir. Í aðalskipulagi fyrir Akureyri er gert ráð fyrir nýju svæði fyrir greftranir í Naustaborgum

„Samhliða er hér rekin útfararþjónusta en 1980 hófst umræða hér í bænum um nauðsyn þess að koma upp líkhúsi í stað þess sem þá var við Fjórðungssjúkrahúsið og var engan veginn boðlegt. Þarna háttaði svo til að Kirkjugarðurinn hafði góða fjárhagsstöðu og ákveðið að hann stæði fyrir byggingu á nýju líkhúsi. Um 1990 var hafist handa við bygginguna en það gerðist skömmu eftir

að framkvæmdir hófust að stjórnvöld ákváðu að fella úr tekjustofnum kirkjugarða hlutdeild þeirra í markaðsgjaldi sem lagt var á fyrirtæki. Sú ákvörðun skerti tekjur kirkjugarðanna um helming, sem gjörbreytti stöðunni gagnvart líkhúsbyggingunni. Kirkjugarðurinn fór nánast á hausinn við þetta og húsið stóð hér autt fyrstu árin en fyrsta starfsemi kom hingað inn um vorið 1997. Við höfum því alla tíð síðan setið uppi með það að reka hér líkhús sem enginn vill taka þátt í, hvorki ríkið, heilbrigðiskerfið né sveitarfélög á svæðinu. Svo einkennilegt sem það er þá eru engin lög til um rekstur líkhúsa þó svo að vísað sé til þess í lögum að lík skuli flutt í líkhús áður en til útfarar kemur. Þarna er gat í kerfinu sem er hluti af þeim mikla vanda sem stöðjar með sama hætti að okkur og Kirkjugörðum Reykjavíkur sem gefið hafa út að í stefni að líkhúsrekstri verði hætt og eingöngu verði að óbreyttu sinnt lögbundinni þjónustu. Við stöndum frammi fyrir sömu ákvörðun hér og hún verður ekki umflúin ef stjórnámálemenn og stjórnsýslan ætla ekki að opna augun fyrir þeirri alvarlegu stöðu sem komin er upp. Ég vona að sjálfsgöðu að til lokunar líkhússins hjá okkur komi ekki en að óbreyttu stefnir í það.“

Ríkið stendur ekki við sína samninga

Undirrót vandans segir Smári þá að ríkissjóður hafi ekki staðið við þann samning sem gerður var fyrir meira en áratug um framlög til kirkjugarðanna. Þannig hafi þau

Minning sem lifir



Álskildir – koparskildir – krossar – merkingar fyrir duftker

HELLA ehf. Málmsteypan

Kaplahrauni 5 - 220 Hafnarfjörður - Sími 565 1022 - hella@hella.is - www.hella.is

ekki hækkað í neinum takti við kostnaðarhækkunar í rekstrinum.

„Af framlagi frá ríkinu fyrir hverja greftrun, sem er 70 þúsund krónur, greiða kirkjugarðarnir til viðkomandi prests og í dag er sá hlutur orðinn um 50% og sú þóknun hefur verið hækkuð af ríkinu án þess að framlögin hækki á móti. Ég undirstrika í þessu sambandi að ég geri ekki athugasemd við laun presta fyrir þeirra vinnu heldur hitt að ríkið skuli ekki standa við samninga og hækka framlög sín til okkar í samræmi við launa- og kostnaðarhækkunar. Fyrir afganginn af framlagi fyrir hverja jarðarför þarf semsagt að standa undir kostnaði við grafartöku og frágang og allan annan rekstur. Líkhúsið rekum við svo til viðbótar án þess að fá neitt framlag til þess sérstaklega. Staðan er því sú að kirkjugarðar eru farnir að taka fé af framlögum til umhirðu garðanna til að standa undir lögbundnu þjónustunni, þ.e. greftrunum. Rekstrarvandi garðanna er því orðinn mikill, bæði okkar í þéttbýlinu en ekkert síður í dreifbýlinu þar sem kostnaðarsamt er að flytja vélar í garðana til að taka grafir.“

Nýtt greftrunarsvæði í farvatninu

Í kirkjugarðinum á Naustanöfum eru um 9000 grafir og segir Smári að garðurinn geti þjónað næstu 20 ár. Í aðalskipulagi fyrir Akureyri, sem að líkindum verður staðfest fyrir lok þessa árs, er gert ráð fyrir nýju svæði fyrir greftranir í Naustaborgum. Það segir Smári vera mjög spennandi verkefni.

„Hugmyndin er að þarna verði fléttað saman útivistarsvæði og grafreit. Þarna eru klappir, tún, skógar, göngustígar og reiðleiðir og tilkoma grafreits mun ekki hafa nein áhrif á það. Eina fyrirsjáanlega breytingin verður sú að beitarhólfum fyrir hesta mun fækka. Þetta er alveg ný nálgun á grafreit, ekki þessi hefðbundni kassalagaði slétti flötur eins og við höfum þekkt fyrir kirkjugarða heldur svæði þar sem við fylgjum landslaginu og náttúrunni.



Kirkjugarðar eru friðsælir staðir heima að sækja á öllum árstímum.

Staðreyndin er sú að kirkjugarðurinn er meðal fjölsóttustu útisvæða bæjarins og hvers vegna skyldum við ekki einmitt velja nýju svæði fyrir grafreit í framtíðinni stað eins og Naustaborgir þar sem bæjarbúar fara mikið um og njóta útivistar og náttúrunnar? Þetta á mjög vel saman og hvar sem ég hef kynnt þessar hugmyndir hafa viðbrögðin verið jákvæð,“ segir Smári og gerir ráð fyrir að skipulagsvinna og undirbúningur jarðvegsverkefna hefjist mjög fljótt eftir að aðalskipulag hefur verið samþykkt.

„Við sjáum þetta fyrir okkur sem margra litla reiti eða rjóður með klöppum og skógi á milli en samtengt með göngustígum. Ég er ekki í vafa um að þarna verður til mjög fallegur grafreitir í framtíðinni, gangi öll áform eftir.“ ■



Í Höfðakapellu við Kirkjugarða Akureyrar er aðstaða starfsmanna, líkhús og kapella.



SENDUM FRÍTT UM ALLT LAND



Yfir 100 valmöguleikar af legsteinum

Legsteinar - Stuðlaberg - Saltkristall

sala@minnismerki.is - minnismerki.is - s: 466 2800 / 899 9370

Wacker Neuson býður upp á réttu tækin í alla almenna jarðvegsvinnu og garðaumhirðu



Smágröfuv og beltagröfuv frá 800 kg upp í 15 tonn. Hjólagröfuv upp í 10 tonn.



Beltavagnar upp í 3 tonn og hjólavagnar (dumperar) upp í 10 tonn. Allt sem viðkemur jarðvegsvinnu.



Þjöppuv, víbratarar, brotvélar, steinsagir, glattarar. Allt sem viðkemur steypuvinnu og þjöppun.



Fjór hjólastýrðar hjólaskóflur. Lágbyggðar og stöðugar vélar. Fáanlegar með lyftigetuv allt að 4,3 tonn. Möguleiki á 40 km aksturshraða. Tilvaldar í snjómokstur og alla alhliða vinnu.



Reykjavík:

Krókháls 16
110 Reykjavík
Sími 568-1500

Akureyri:

Lónsbakka
601 Akureyri
Sími 568-1555

Vefsíða:

www.thor.is





Ljós. Inger Helene Boasson.

Átaks er þörf í Skálholti

- segir Drífa Hjartardóttir, formaður stjórnar Skálholts

Ráðast þarf í viðamiklar viðgerðir á steindu gluggunum eftir Gerði Helgadóttur sem prýða Skálholtsdómkirkju. Ágangur vatns og vinda í áratugi hefur orsakað það að ytri gluggarnir eru orðnir mjög lélegir, einkum áveðurs og skemmdir þegar komnar fram á steindu gluggunum. Þá hafa sprungur komið fram á sjálfri kirkjunni, m.a. í gegnum altaristöflu Nínu Tryggvadóttur sem prýðir kirkjuna. Þetta segir Drífa Hjartardóttir, formaður stjórnar Skálholts í samtali við Bautastein.

Uppsafnaður vandi

„Það er ekkert hægt að nota önnur orð um þetta en að það er hörmungarástand á kirkjunni. Það eru ekki bara gluggarnir sem þarfnast viðgerða heldur allt húsið frá grunni og upp úr. Viðhaldi á þessu merka húsi hefur því miður verið illa sinnt í gegnum árin og afleiðingarnar blasa nú við okkur. Við erum að undirbúa áttak til að taka þetta stórmerka hús allt í gegn og ég vonast til að framkvæmdir geti hafist á þarnaesta ári. Við viljum undirbúa okkur vel og fjármagna allt verkið áður en hafist verður handa því við viljum sýna staðnum og sögunni þann sóma sem hann á skilið og gera þetta myndarlega,“ segir Drífa.

Drífa segir það verða kostnaðarsamt verk að gera við gluggana og húsið allt. „Við ætlum að heita á fyrirtæki, stofnanir og almenning að leggja þessu verkefni til fjármagn svo forða megi einstökum menningarverðmætunum frá frekari eyðileggingu. Við teljum nokkuð ljóst að húsið hafi skemmst verulega í jarðskjálfunum á Suður-



Drífa Hjartardóttir, formaður stjórnar Skálholts.

landi 2000 og 2008 en sprungur hafa komið í ljós í burðarvirki hússins. Sem betur fer er Skálholtskirkja vel byggt hús og úr góðri steypu en slíkir náttúrukraftar auk áratuga veðrunar dropa þann stein svo úr verður að bæta.“

Gluggarnir sendir utan

Fyrir nokkrum árum var ástand glugganna í Skálholti kannað og komu í ljós skemmdir. Í framhaldi af því var haft samband við Oithmann fyrirtækið sem vann gluggana á sínum tíma. Fulltrúi þess kom árið 2010 og gerði úttekt sem sýndi að mikil þörf var á skjótum viðbrögðum vegna skemmda, bæði í trérömmum

umhverfis gluggana, en sérstaklega vegna skemmda á þeim sjálfum. Talið er ódýrara að senda gluggana til Þýskalands en að flytja allan búnað og mannskap til Íslands og gera við hér. Áætlaður heildarkostnaður við gluggaviðgerðina eina er um 50 milljónir króna.

„Það er ekki fallett að horfa á þetta en á milli hlífðar-glugga og steindu glugganna hennar Gerðar hefur myndast fúi og í hinni láréttu rigningu hér sunnanlands safnast töluvert vatn á milli. Styrktarstangir, sem skorða steindu gluggana, eru víða lausar, blý hefur aflagast og sprungur eru komnar fram í nokkrum glerjum. Að innanverðu má hreinlega sjá að gluggarnir eru skældir og vel hægt að ímynda sér að lítið þurfi til að þeir gefi alveg eftir.“

Drífa segir að svo lítill söfnuður eins og er í Skálholti hafi ekki fé til að ráðast í svo umfangsmiklar viðgerðir enda aldrei til þess ætlast að sóknin bæri ábyrgð á rekstri og viðhaldi kirkjunnar. Hún segir ljóst að sjóðir kirkjunnar hafi ekki nægt bolmagn til viðgerða á þeim þjóðargersemum sem gluggarnir og altarisstaflan sannarlega eru. „Þess vegna treystum við á fjárframlög frá almenningi og ekki síður ríkissjóði þegar þar að kemur,“ segir Drífa.

Tekið við frjálsum framlögum

Verndarsjóður Skálholtsdómkirkju var nýlega settur á stofn og eru verkefni hans varðveisla og viðgerðir á þeim þjóðargersemum sem er að finna á Skálholtsstað; kirkjunni og einstökum listaverkum þeirra Gerðar og Nínu. Stjórn sjóðsins skipa Jón Sigurðsson fv. skólastjóri formaður, sr. Hreinn S. Hákonarson og Margrét Sigurðardóttir, sérfræðingur hjá Sambandi ísl. sveitarfélaga.

Verndarsjóður Skálholtsdómkirkju tekur á móti frjálsum fjárframlögum, sem með kvittun eru frádráttarbær frá skatti. Hægt er að leggja inn á reikning sjóðsins:

0152-15-380808. Kt. 451016-1210. ■



Gerður Helgadóttir hannaði gluggana í Skálholtskirkju.

EINSTÖK SLÁTTUVÉL FYRIR KIRKJUGARÐA



Vetrarsól ehf.

Askalind 4
Kópavogur
Sími 564 1864
vetrarsol@vetrarsol.is



Nýjung!

Stiga Twinclip 50 SB lúxus sláttuvél

- B&S mótur, 625E sería
- Tvískiptur hnifur saxar grasið X-smátt
- Graskassinn losaður m/ einni hendi, 70 lítrar
- Þvottastútur til þrifa á hlemm vélar

Stóra-Núpskirkja í Hrunaprestakalli í Suðursprófastsdæmi

„Eitt hið fegursta og tilkomumesta guðshús hér á landi“

Stóra-Núpur er í Hrunaprestakalli í Suðursprófastsdæmi og á sér langa sögu sem kirkjustaður eða allt aftur til þess er danska herskipið Gothenburg strandaði á Hafnarskeiði árið 1718. Timbur úr strandgóssi því var nýtt til byggingar útbrotakirkju úr timbri og torfi sem reist var á staðnum á árunum 1760-1770. Kirkjan sú var rifin 106 árum síðar eða árið 1876 og var hún síðasta torfkirkja þeirrar gerðar hér á landi.

Sama ár var reist timburkirkja á staðnum en hún fauk í miklu fárviðri sem gekk yfir Suðurland í lok árs árið 1908. Valdimar Briem prófastur skrifaði Þórhalli Bjarnarsyni bréf á gamlársdag og sagði svo frá: „Kirkjan hérna stóð á brekkukorni og kastaðist – líklega í heilu lagi – niður fyrir brekkuna. Núpskirkja var 32 ára og hafði fyrir nokkrum árum fengið mikla viðgerð og var nú að mestu sem nýtt hús, mjög lagleg, bæði að utan og innan.“

Sveitungar Valdimars Briem létu ekki deigan síga og hófust strax handa við að reisa nýtt hús guði sínum til dýrðar. Réð sóknarnefndin Gest Einarsson á Hæli til að hafa yfirumsjón með byggingu nýrrar kirkju. Hann leitaði til færustu manna á sinni tíð; fól Rögnvaldi Ólafssyni alla hönnun og Bjarna Jónssyni frá Galtafelli að annast

smiðina. Þá var Ásgrimi Jónssyni falið að mála altarástöflu og velja liti á innviði í samráði við arkitekt hússins og Stefán Eiríksson skar út ýmsa gripi hennar.

Vandað til verka

Núverandi Stóra-Núpskirkja er timburhús, reist árið 1909 og mun því verða haldið upp á 110 ára afmæli hennar eftir tvö ár. Kirkjan er öll í sama formi, forkirkja, framkirkja og kór og áttstrendur turn með hárra turnspíru á krossreistu þaki upp af vesturstafni. Kirkjan er 10,75 m að lengd og 7,62 m á breidd, bárujárnsklædd á steinsteyptum sökklí. Á hvorri hlið kirkju eru fimm gluggar og þrjár á hvorum stafni, bogadregnir að ofan. Í þeim eru fingerðir póstar og rimar um tíu rúður. Fyrir kirkjudyrum eru spjaldsettar vængjahurðir, bogadregnar að ofan.

Inn af dyrum Stóra-Núpskirkju er forkirkja og yfir henni hringjarapallur. Að framkirkju eru dyr með spjaldsettum vængjahurðum. Inn af þeim er gangur og bekkir hvorum megin hans. Kór er hafinn upp yfir kirkjugólf um eitt þrep. Kórþil er í baki innstu bekkja á frambrún kórþalls. Hvorum megin altaris eru afþiljaðar stúkur, stúka fyrir kolaofn að norðanverðu en skrudhús að sunnanverðu. Veggir eru klæddir strikuðum panelborðum en kórþil

Stóri-Núpur hefur löngum verið höfðingjasetur. Kirkjan er eitt meistaraverka Rögnvaldar Ólafssonar. Til vinstri er gamla prestssetrið.





Tröppur upp að kirkju austan Gamla prestsetursins voru endurnýjaðar og lýsing bætt.

undir gluggum og þilveggir í kór eru reitaðir og klæddir málningarpappír. Súðarloft klætt skásettum panelborðum er yfir allri kirkjunni og undir því tvær stoðaraðir sem skipta kirkjunni í þrennt, miðskip og hliðarskip með hvorum hliðarvegg.

Hönnuður kirkjunnar, Rögnvaldur Ólafsson, er oft kallaður fyrsti arkitekt Íslands þótt aldrei lyki hann prófi. Hann er höfundur margra af fegurstu bygginga landsins og teiknaði fjölda kirkna. Þess skal getið að þegar biskup vísiteraði hina nýreistu kirkju árið 1911 taldi hann hana vera eitt hið fegursta og tilkomumesta guðshús hér á landi og um leið mjög traust og vandað. Fjölmargar frumteikningar Rögnvaldar af Stóra-Núpskirkju eru til á Þjóðskjalasafni Íslands og sumar þeirra eru litaðar af Ásgrimi Jónssyni listmálara. Þá gerði Rögnvaldur nákvæman efnislista yfir allt sem þurfti til smíðinnar.

Sálmaskáldið Briem

Sálmaskáldið séra Valdimar Briem þjónaði á Stóra-Núpi frá 29. júlí 1880 til 11. mars 1918 eða í 38 ár. Af mörgum merkilegum mönnum sem hafa búið í Gnúpverjahreppi þá er sr. Valdimar sennilega þeirra merkilegastur. Þekktastur er hann fyrir sálma sína. Án sálma sr. Valdimars væri sálmabók Þjóðkirkjunnar nær ónothæf en þar er að finna um 80 sálma eftir hann. Meðal þekktra verka hans á því sviði eru Í dag er glatt, Nú árið er liðið, Í Betlehem er barn oss fætt og Kallið er komið. Kór kirkjunnar ásamt kór Ólafsvallakirkju á Skeiðum gaf út hljómdisk árið 2015 með völdum sálum eftir sr. Valdimar til varðveislu á skáldskap hans.

Valdimar fæddist á Grund í Eyjafirði, 1. febrúar 1848, sonur Ólafs Briem, timburmeistara á Grund, og konu hans Dómhildar Þorsteinsdóttur. Valdimar ólst upp frá tíu ára aldri hjá föðurbróður sínum, Jóhanni Briem, prófasti í Hruna og konu hans Sigríði Stefánsdóttur Briem. Dóttir þeirra, Ólöf, varð eiginkona Valdimars og eignuðust þau tvo syni, Jóhann Kristján sem lést tæplega 18 ára, og Ólaf Briem, prest og oddvita á Stóra-Núpi.



Árið 1988 var reistur minnisvarði um sálmaskáldið s. Valdimar Briem á Stóra-Núpi eftir Helga Gíslason myndhöggvara.

Valdimar lauk stúdentsprófum frá Lærða skólanum 1869, og embættisprófi í guðfræði frá Prestaskólanum í Reykjavík 1872. Hann var barnakennari í Reykjavík 1872-73, honum voru veittir Hrepphólar í Hrunamannahreppi 1873, var settur til að þjóna auk þess Stóra-Núpi frá 1880, settist þá þar að og bjó þar til æviloka. Hann var prófastur í Árnesprófastsdæmi 1896-1918 og vígslubiskup í Skálholtsbiskupsdæmi frá 1909 til dauðadags 1930.

Árið 1988 var reistur minnisvarði um sálmaskáldið á Stóra-Núpi eftir Helga Gíslason myndhöggvara og var hann afhjúpaður 4. september 1988.

Margvíslegar endurbætur

Þótt vel hafi verið vandað til verka við byggingu Stóra-Núpskirkju í öndverðu voru byggingarefnin við upphaf 20. aldar ekki í þeim gæðum sem við eigum nú að venjast. Rúmlega hálfum öðrum áratug eftir vígslu kirkjunnar er þess getið að hún þyrfti lagfæringar við, leki væri með turni og grunnurinn þyrfti athugunar við. Kirkjan var máluð utan árið 1936 og næstu ár varð vart við fúa í timburverki og gluggar sagðir gisnir. Þessi hrörnun stafaði auk lekavandamála af því að kirkjan var fyrstu áratugina óupphituð en um 1947 var settur í hana oliuofn. Árið 1949 var hún máluð að innan og var þá upprunalega litunum breytt.

Á árunum 1967-69 fóru gagngerar endurbætur fram á Stóra-Núpskirkju, gert við allar skemmdir, skipt um flesta



Deiliskipulag af Stóra-Núpi. Garðurinn stækkar til austurs og þar hefur verið skipt um jarðveg. Syðst á svæðinu eru ný bilastæði.

glugga og hurðir, einangrun bætt og kirkjan rafhituð. Hitaveita kom í húsið 1985 og hiti einnig lagður í stéttar og kirkjutröppur. Árið 2000 var enn ráðist í endurbætur, m.a. skipt um gólfborð í forkirkju og halli á kirkjugólfi réttur af en grunnur hússins hafði sigið með tímanum. Þá var kirkjan máluð utan. Árið 2015 komu í ljós miklar sprungur í sökkli kirkjunnar. Var hann spengdur á þrettán stöðum og gólf kirkjunnar rétt af því hún hafði gengið fram og sigið nokkuð.

Á þessu ári hafa svo farið fram miklar endurbætur á Stóra-Núpskirkju. Allt tréverk var lagfært, skipt um gólf og kirkjan heilmáluð að innan með upprunalegu litunum og rafmagn lagt allt upp á nýtt, hitaveitulögn endurnýjuð ásamt því að leggja nýtt bruna- og þjófavarnarkerfi í

kirkjuna. Guðmundur Magnússon var yfirsmiður við tréverk og Helgi Grétar Kristinsson sá um málun.

Stóra-Núpskirkja var friðuð 1. janúar 1990 samkvæmt aldursákvæði þjóðminjalaga. Það ár var tekið í notkun nýtt pípuorgel í tilefni þess, að 80 ár voru liðin frá byggingu hennar. Orgelið smíðaði Björgvin Tómasson. Það orgel var selt árið 2012 sökum þess að það var of stórt í kirkjuna og nýtt orgel var vígt þann 24. nóvember 2013. Björgvin Tómasson smíðaði það einnig.

Garðurinn endurnýjaður

Á síðustu árum hefur verið ráðist í umfangsmiklar endurbætur á kirkjugarðinum að Stóra-Núpi. Árið 2003 lauk vinnu við deiliskipulag fyrir svæðið en vinna við það hafði staðið í nokkurn tíma. Reynir Vilhjálmsson landslagsarkitekt hjá teiknistofunni Landslag stjórnaði þeirri vinnu í samvinnu við Guðmund Rafn Sigurðsson framkvæmdastjóra kirkjugarðaráðs.

Árið 2006 voru unnin útboðs og verklýsinga og í framhaldinu hófust framkvæmdir við stækkun kirkjugarðsins og sá fyrirtækið Nesey um þá framkvæmd. Á næstu árum var unnið við hleðslu um kirkjugarðinn, hellulögn og þökulögn og yfirborðsfrágang vegna stækkunar. Um þá framkvæmd sá fyrirtækið Garðasteinn og stjórnaði Kristján Ingi Gunnarsson skrudgarðyrkjumaður þeim framkvæmdum. Var framkvæmdum að mestu lokið þegar haldið var upp á 100 ára afmæli kirkjunnar 1. nóvember 2009 og þar var afhent gjafabréf fyrir lýsingu kirkjunnar og í framhaldinu var hún flóðlýst. Á árunum 2014 og 2015 var ráðist í að skipta um jarðveg í grafarsvæðum í stækkuninni og stjórnaði Ámundi Kristjánsson á Minna-Núpi því verki. ■

facebook: Stóra-Núpskirkja



Hlaðinn veggur. Garðurinn á Stóra-Núpi hefur tekið stakkaskiptum á síðustu árum.

Trésmiðja Graníthallarinnar

Í júní nk. mun Graníthöllin opna trésmiðju sem sérhæfir sig m.a. í smíði líkkistna og krossa á leiði og mun hún bjóða upp á úrval af líkkistum sem eru hannaðar og framleiddar hér á landi. Trésmiðjan er í eigu hjónanna Heiðars Steinssonar og Mariu Steinsson sem hafa rekið Graníthöllina legsteina frá stofnun. Að sögn Heiðars hafa þau hjónin lengi gengið með þá hugmynd að koma trésmiðjunni á fót og bjóða upp á meira úrval af líkkistum.

„Í gegnum árin höfum við átt í samskiptum við fjölda fólks sem hefur komið til okkar í Graníthöllina að kaupa legstein á leiði ástvina sinna. Oft berst í tal sá mikli kostnaður sem er í kringum útför. Stór kostnaðarliður er líkkistan sem kostar oft frá 100 og upp í 400 þúsund krónur. Eftir að hafa velt þessu fyrir okkur um skeið fórum við að skoða ýmsar lausnir sem líkkistu- og trésmiðir erlendis eru að vinna með og sáum fljótlega að það væri ekki óraunhæft að setja upp öflugra smiðju hér á landi með mikla framleiðslugetu,“ segir Heiðar.



„Kisturnar frá Graníthöllinni verða til í miklu úrvali og á hagstæðu verði,“ segir Heiðar Steinsson í Graníthöllinni.

Allar kistur Graníthallarinnar verða smíðaðar úr við sem er töluvert léttari en fura, sem oftast er notuð í kistur í dag. Að sögn Heiðars verða kisturnar allt að helmingi léttari eða um 22 kg í stað 40-45 kg sem er yfirleitt þyngdin á þeim kistum sem boðið er upp á dag. Þá verður boðið upp á ýmsa liti og sérpantanir afgreiddar samkvæmt ólskum fólks. Samhliða líkkistusmiðinni mun Graníthöllin einnig smíða trékrossa fyrir leiði og álskilti á þá og bjóða upp á nýjungar sem ekki hafa sést hér á landi áður.

„Við vonum því að sem flestar útfarastofur hafi áhuga á að vinna með okkur og bjóða sínum viðskiptavinum upp á kistur á hagstæðara verði. Við teljum farsælast að selja kisturnar fyrst og fremst eða eingöngu í gegnum útfarastofurnar, enda kjósa flestir aðstandendur að leita til þeirra með allt skipulag sem snýr að útför. Hjá útfarastofum landsins starfar fagfólk sem af bæði nærgætni og reynslu aðstoðar fólk við að skipuleggja kveðju-stund ástvina sinna.“

www.uth.is
uth@uth.is

FRÍMANN & HÁLFDÁN
ÚTFARARÞJÓNUSTA



ÚTFARARÞJÓNUSTA
HAFNAFJARÐAR

Stapahrauni 5, Hfj.
Sími 565-9775



Frímann
s: 897-2468



Hálfán
s: 898-5765



Ólöf
s: 898-3075

ÍSLENSK FRAMLEIÐSLA FYRIR ÍSLENSKT VEDURFAR

VANDAÐIR KROSSAR Á LEIÐI

3ja ára ábyrgð



JS LJÓSAMIDJAN
VÉLAVERKSTÆÐI
SLÁTTUVÉLAPJÓNUSTAN

Skemmuvegur 34, Brún gata | 200 Kópavogur
velaverkjs@simnet.is | velaverkjs.is / slattuvel.is **S. 554 0661**

Legsteinar

Þjóðum einnig upp á
uppsetningu og lagfæringar
á eldri steinum.

Persónuleg og fagleg þjónusta.

Sendum um land allt.

Legsteinn.is

Sími 466 3110
legsteinn@legsteinn.is

Blóm á leiði

Þjóðum upp á mikið úrval blóma á grafreiti.



Heiðmörk 38
810 Hveragerði
Sími 483 4800
Fax 483 4005
www.ingibjorg.is
ingibjorg@ingibjorg.is



Garðyrkjustöð
Ingibjargar

VIÐ ERUM MEÐ ÞÉR TIL ÖRYGGIS



ÖRYGGISHNAPPUR

Við viljum njóta stundanna örugg og áhyggjulaus, sama hverju við tökum upp á. Þess vegna er mikilvægt að við gætum vel hvert að öðru. Svona til öryggis.

PIPIRBYVA • SÍA

Graníthöllin legsteinar

ÁLETRUN OG UPPSETNING ERU INNIFALIN Í VERÐUNUM



NR. 116-5 SB
VERÐ KR. 209.000



NR. 2042 VB
VERÐ KR. 178.900



NR. 2046 SB
VERÐ KR. 251.900



NR. 2006 CG
VERÐ KR. 225.900



NR. 104 SB
VERÐ KR. 325.900



NR. 117 SB
VERÐ KR. 305.900



NR. 2021 SB
VERÐ KR. 294.900



NR. 1002 GS
VERÐ KR. 589.000



NR. 118 PAR
VERÐ KR. 305.900



NR. 106 VB
VERÐ KR. 295.900



NR. 2020 AU
VERÐ KR. 219.900

FYLGIHLUTIR FYLGJA EKKI MEÐ
AKSTURSGJALD BÆTIST VIÐ UTAN HÖFUÐBORGARSVÆÐISINS

ÞARF AÐ ENDURNÝJA LETRIÐ Á STEININUM?

GRANÍTHÖLLIN TEKUR AÐ SÉRAÐ
HREINSA OG ENDURMÁLA LETUR Á
LEGSTEINUM. EINNIG TÖKUM VIÐ AÐ
OKKUR AÐ RÉTTA AF LEGSTEINA SEM
ERU FARNIR AÐ HALLA.



Með fyrirvara um prentvillur og uppseldar vörur.

MÖRKIN 4
REYKJAVÍK

Graníthöllin
Legsteinar

SÍMI 555 3888
GRANITHOLLIN.IS