



STEINGRIMUR JÓNSSON

1888  
1966

KGSÍ

# BAUTASTEINN

Útgefandi: Kirkjugarðasamband Íslands  
1. tölublað 19. árgangur maí 2014

## ORAX Sigtæki

með rafmagnshleðslu



Efni:  
hleðslukassi úr áli  
rör úr ryðfríu stáli.

Lengd: 225  
Færanleg breidd: frá 69 - 94 cm  
Þyngd: 38 kg

## BIKAB flokkunar- gámar



- Flokkun úrgangs
- Gámurinn er heitgalvanísieraður m/glansáferð
- Tvær einingar f/úrgang úr svörtu polyethylýni
- Lokur úr áli
- Klæðning: dökkgræn

## Grafarklæði / graframmi



Þekur hliðar grafarinnar til botns og þekur gröfina allan hringinn. Samanstendur af tveimur löngum plönkum og tveimur t-formuðum endastykkjum.

## K-60 Dreifari f / salt & sand



- Rúmmál: 60 lítrar
- Dreifubreidd: 0,6 m
- Þyngd 31 kg
- Fyrir jarðveg, sand og salt.

Lágur þyngdarpunktur og meðfærilegur.  
Er einnig nothæft sem venjulegar hjólbörur.

## RölTec vatnspóstar



## Mobilplant sjálfvökvunar kassar



MobilPlant  
til í meðfylgjandi stærðum:  
65 x 30 cm ferhyrndur  
60 x 40 cm ferhyrndur  
40 x 30 cm ferhyrndur  
50 x 30 cm rúnnaður

# Bentzen As

Solgård Skog 4, 1599 Moss, Norge.

Telefon: +47 69 24 49 40 Telefaks: +47 69 24 49 44

[www.bentzenas.no](http://www.bentzenas.no)

# Aðfaraorð



Þórsteinn Ragnarsson  
formaður Kirkjugarðasambands Íslands.

og afkomu garðanna og hafa þrjár skýrslur verið teknar saman.

Sú fyrsta, **Skýrsla um fjármál kirkjugarða**, var tekin saman af stjórn KGSÍ 2003 og er hún forsendan fyrir því greiðslufyrirkomulagi sem gilt hefur frá 2005. Næsta skýrsla, **Úttekt á samkomulagi við ríkið**, var tekin saman árið 2010 af Hallbirni Björnssyni, sérfræðingi frá Capacent, sem skoðaði samninginn milli kirkjugarðaráðs og ríkisins og reiknaði upp útreikninga fjármálaráðuneytis. Sérfræðingurinn komst að þeirri niðurstöðu að útreikningar ráðuneytisins væru naumari en samningurinn gæfi tilefni til og munaði þar háum upphæðum. Síðastliðið vor kom síðan út þriðja skýrslan sem ber nafnið **Fjármál kirkjugarða – greining og tillögur**. Hún var tekin saman af Haraldi L. Haraldssyni hagfræðingi og var hún kynnt á aðalfundinum á Akureyri í maí 2013 eins og gerð var grein fyrir í Fréttabréfi KGSÍ í desember sl.

Í þessu blaði verður haldið áfram að fletta skýrslunni sem er yfirgripsmikil (sjá ágríp bls. 22). Stjórn KGSÍ kynnti skýrsluna ásamt höfundu í innanríkisráðuneytinu í júní 2013 og í kjölfarið voru haldnir fundir með ráðuneytismönnum og ráðherra og ákveðið var á þeim fundum að skipuð yrði þriggja manna nefnd sem færi yfir skýrsluna og þær tillögur sem þar eru nefndar, ásamt því að fara yfir samkomulag það sem gert var milli ríkisins og kirkjugarðaráðs í ársbyrjun 2005 og frumvarp að breytingum á lögum um kirkjugarða, greftrun og líkbrennslu. Ákveðið var að nefndin yrði skipuð haustið 2013 og hefði hún þrjú verkefni:

1. Að fara yfir tillögur skýrslunnar með sérstakri áherslu á kostnaðargreiningu lögbundinna verka.
2. Að fara yfir samkomulagið milli ríkisins og kirkjugarðaráðs frá 2005.
3. Að ganga frá frumvarpi til breytinga á lögum um kirkjugarða, greftrun og líkbrennslu sem beðið hefur afgreiðslu í átta ár.

Innanríkisráðuneytið sendi út bréf í byrjun júlí 2013 til kirkjugarðaráðs og fjármálaráðuneytis um að tilnefna fulltrúa í nefndina. Kirkjugarðaráð tilnefndi strax fulltrúa sinn en fjármálaráðuneytið svaraði aldrei formlega beiðni ráðuneytisins um tilnefningu og má það furðu sæta.

Þegar þessar línur eru skrifaðar í byrjun maí 2014 hefur ráðherra ekki enn skipað nefndina.

Þórsteinn Ragnarsson, formaður KGSÍ.

## Efni:

Sannkallað stórvirki .....	4	Minningarorð – Aðalsteinn Steindórsson .....	21
Hveitikorn þekktu þitt .....	8	Málefni kirkjugarða skoðuð af þriðja aðila .....	22
Miklar endurbætur á Lundi .....	10	Mikilvægt að varðveita sögulegar minjar .....	25
Viljum halda í íslenska handverkið .....	13	Fréttir af aðalfundi 2013 og 2014 .....	27
Óhjákvæmileg skerðing á þjónustu kirkjugarða .....	14	Vel heppnaðar endurbætur á Þóroddsstað .....	28
Heimsókn í nýju bálstofuna í Ringsted á Sjálandi ....	18		

## BAUTASTEINN

### Útgefandi:

Kirkjugarðasamband Íslands

### Ábyrgðarmaður:

Þórsteinn Ragnarsson

### Afgreiðsla:

Skrifstofa KGRP, Fossvogi

Sími: 585 2700, Fax: 585 2701

www.kirkjugardar.is

### Ritstjórn:

Smári Sigurðsson

Guðmundur Rafn Sigurðsson

Sigurjón Jónasson

### Umsjón, greinaskrif og ljósmyndun:

Hulda G. Geirsdóttir

### Umbrot og prentun:

Guðjón Ó - vistvæn prentsmiðja



ISSN 1670-2395

Forsíðumynd:

Úr Hólavallagarði.

Ljóm.: Guðmundur Rafn Sigurðsson.

# Sannkallað stórvirki



Ritröðin *Kirkjur Íslands* er sannkallað stórvirki en gefin hafa verið út 22 bindi nú þegar og stefnt að því að þau verði a.m.k. 28 áður en yfir lýkur. Í ritröðinni er fjallað um allar þær kirkjur sem friðaðar eru samkvæmt lögum, alls 214 kirkjur um allt land. Þetta eru annars vegar kirkjur sem reistar voru fyrir 1918 og hins vegar kirkjur sem hafa verið friðaðar að tillögu Húsafriðunarnefndar.

Ritstjórar verksins eru þeir Þorsteinn Gunnarsson og Jón Torfason og útsendari Bautasteins hitti þá félagi á dögnum til að forvitnast frekar um þetta mikla verk.

Árið 1996 ákváðu Þjóðminjasafn Íslands og Húsafriðunarnefnd að ganga til samstarfs um menningarsögulega úttekt á öllum friðuðum kirkjum landsins sem voru 204 á þeim tíma en eru nú 214. Einnig skyldu kirkjugripir, áhöld og minningarmörk tekin út og allt efnið skoðað frá sjónarhóli byggingarlistarinnar, stílfraði og þjóðminjavörslu. Efnið yrði gefið út í bókaflökki þar sem fjallað yrði um hvert prófastsdæmi fyrir sig.

## Afmæli kristnitökkunnar var hvatning

Aðspurðir segja þeir Þorsteinn og Jón að helsti hvatinn að þessari ákvörðun hafi verið afmæli kristnitöku á Íslandi árið 2000 en fleiri þættir komu þó einnig til, s.s. sú lagabreyting sem tók gildi 1990, að allar kirkjur sem byggðar voru fyrir 1918 skyldu friðaðar en áður voru kirkjur friðaðar af menntamálaráðherra að fengnum tillögum Húsafriðunarnefndar. Að auki hafði húsverndunar-sjónarmiðum vaxið fiskur um hrygg og höfðu um 40% friðaðra kirkna verið endurnýjaðar með tilliti til upphaflegrar gerðar þeirra auk þess sem sams konar útgáfur höfðu litið dagsins ljós á öllum Norðurlöndunum. „Þegar lá fyrir að löggjafinn ákvað að friða þessar kirkjur um aldur og ævi fannst okkur þær eiga skilið að fá þessa umfjöllun. Vinna við endurgerð þeirra kirkna sem þá þegar höfðu verið teknar í gegn skilaði líka miklum fróðleik sem okkur fannst rétt að koma til skila.“

Út hafa komið 22 bindi og það 23. er væntanlegt nú í vor. Þá eru eftir síðustu tvö prófastsdæmin í ritröðinni. Vinna við útgáfunna skiptist á milli Minjastofnunar Íslands, Þjóðminjasafnsins og Biskupsstofu. „Þetta er dýrt verkefni svo það er þýðingarmikið að hafa öflugan bakhjarla sem koma að þessu,“ segir Þorsteinn.

„Verkaskiptingin er þannig að Minjastofnun tekur að sér að sjá um skrif um sögu kirkjustaða, skrif um kirkjuhúsin sjálf og byggingarsögu þeirra, lýsingu á kirkju og byggingarlist hennar. Minjastofnun tekur einnig að sér að lýsa útvöldum minningarmörkum á hverjum stað og heldur einnig utan um allar orðskýringar og þýðingar á ensku en í bókunum er að finna útdrátt úr hverjum kafla á ensku, auk þess sem myndatextar eru bæði á íslensku og ensku. Það má því segja að Minjastofnun dragi vagninn í þessu verkefni hvað helstu kostnaðarliði varðar. Þjóðminjasafnið sér alfarið um skrif um þær kirkjur sem tilheyra húsasafni þess. Þjóðminjasafnið sér líka um skrif um gripi kirknanna og leggur til ljósmyndun sem Ívar Brynjólfsson annast. Biskupsstofa hefur svo tekið að sér að leggja til lýsingar á öllum kirkjugörðum við kirkjurnar en það hlutverk var áður um tíma á vegum Fornleifaverndar ríkisins. Við leitum líka eftir samstarfi við byggðasöfn úti á landi og aðra aðila um skrif og við óskum eftir samstarfi við heimamenn alls staðar þar sem því verður við komið.“

## Heimsækja allar kirkjurnar

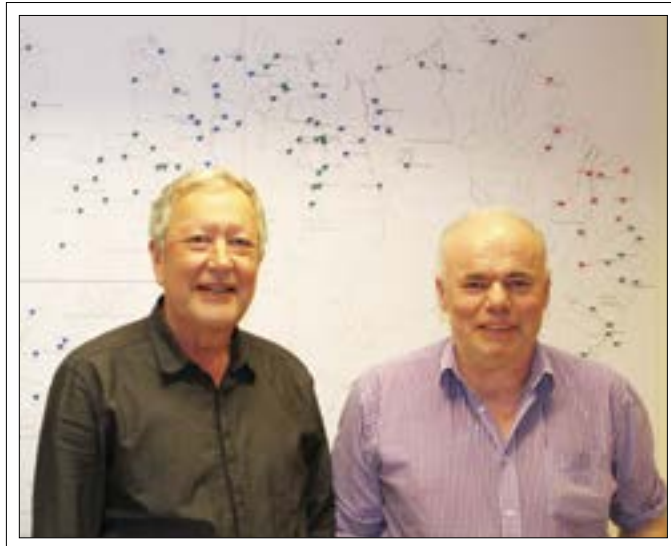
Undirbúningur að verkinu fólst m.a. í skrifum á prufugreinum og ráðgjöf frá innlendum og erlendum sérfræðingum. Frá því að útgáfan hófst hafa nálægt 70 höfundar komið að verkinu, ritstjórar lesa sjálfir yfir allt efnið, auk þess sem Þór Magnússon fyrrum þjóðminjavörður hefur lesið einstaka þætti yfir og höfundar hafa krosslesið greinar hver hjá öðrum. Þeir félagarnir heimsækja líka staðina sem um ræðir og segja þeir fáar kirkjur í bókunum



*Húsavíkurkirkja, teiknuð af Rögnvaldi Ólafssyni húsameistara. Ljósmynd: Ívar Brynjólfsson.*



*Kaleikur og þátína úr silfri, smíðuð 1796 af Sigurði Þorsteinssyni gullsmíðameistara í Kaupmannahöfn. Gefin Leirvogskirkju af Magnúsi Stephensen lögmanni, síðar dómstjóra í Landsyfírrétti. Ljósmynd: Ívar Brynjólfsson.*



*Þorsteinn Gunnarsson og Jón Torfason eru ritstjórar verksins. Á bak við þá má sjá Íslandskort sem merkt hefur verið með öllum þeim kirkjustöðum sem um er fjallað. Ljósmynd: Hulda G. Geirsdóttir.*

sem þeir hafa ekki heimsótt. „Ætli það séu ekki einhverjar fimm til sex kirkjur sem ég hef ekki komið í sjálfur,“ segir Þorsteinn og Jón tekur undir: „Maður gerir svo sem lítið annað en að skoða kirkjur þegar maður er á ferðalögum um landið. Frúin er nú stundum svolítið þreytt á þessu,“ segir hann glettnislega.

Útgáfan hefur gengið fremur hratt fyrir sig sem hefur vakið athygli og aðdáun. Fyrsta bindið kom út árið 2001 og síðan hafa komið út eitt til tvö ný bindi á ári og ef svo fer sem horfir kemur síðasta bindið út 2016. „Eftir því sem verkinu hefur miðað áfram hafa líka komið betur og betur í ljós ýmis staðbundin einkenni. Kirkjasmíðin, steinsmíðin og gripirnir eru mismunandi eftir svæðum. Þegar við höfum lokið okkar gagnaöflun verður til heimildasafn sem við vonum auðvitað að menn vinni frekar úr,“ segja þeir Þorsteinn og Jón.

### Nýr fróðleikur

Ýmis fróðleikur hefur komið upp úr kafinu við þessa vinnu og bókarhöfundar uppgötvað sitt hvað sem ekki var áður vitað. Þorsteinn nefnir sem dæmi Bessastaðakirkju sem hann rannsakaði, en danskir sérfræðingar sem höfðu skrifað um dönsku steinhúsin á Íslandi voru sannfærðir um að danski arkitektinn Anthon hefði teiknað hana, sá sami og teiknaði Stjórnarráðshúsið. Þorsteinn uppgötvaði hins vegar, þegar hann var að grúska í pappírnum varðandi kirkjuna á Þjóðskjalasafninu, að þar var að finna kostnaðarbókhald fyrir byggingu kirkjunnar þar sem skráð var greiðsla til Andreas Pfütznar upp á 10 ríkisdali fyrir uppdrátt af kirkjunni en Pfütznar þessi hefur ekki komið við íslenska byggingasögu áður svo vitað sé. Fleiri slík dæmi er að finna þar sem vinna við útgáfuna hefur dregið nýjan fróðleik og sögulegar staðreyndir fram í dagsljósið.

Finnið þið fyrir áhuga á bókunum? „Þetta eru engar metsöluþækur,“ segir Þorsteinn, „en eftir því sem bindunum fjölga finnum við fyrir því að virðing fyrir ritröðinni eykst og svo virðist líka sem þessi skrásetning auki metnað sóknarnefnda fyrir auknu viðhaldi og varðveislu sinna kirkna.“

Þegar þeir félagar eru spurðir hvort þeir eigi sér uppáhalds kirkjur á meðal alls þess fjölda sem þeir hafa skoðað segir Þor-

steinn Hóladómkirkju skipa sérstakan sess í sínum huga en hann vann endurgerð hennar á sínum tíma sem var viðamikil verk efni. Dómkirkjan og Viðeyjarkirkja eru líka í uppáhaldi hjá Þorsteini en Jón segist taka alveg hinn pólinn í hæðina og halda mest upp á litlu sveitakirkjurnar með þremur gluggum á hlið og turni, þær séu einstaklega notalegar og fallegar. Margar kirkjur koma hins vegar upp í hugann þegar talað er um sérstakt menningarsögulegt gildi eða einstaka hönnun, s.s. Hóladómkirkja, Viðimýrarkirkja í Skagafirði, Grundarkirkja í Eyjafirði, Húsavíkarkirkja og bænahúsið á Núpsstað. Þá má líka lesa í strauma og stefnur, jafnvel nokkurs konar tísku, í kirkjasmíð hvers tíma, t.d. er Dómkirkjan með sitt loft og turn fyrirmynd margra annarra kirkna úti á landi. Svo má nefna nýklassíkina og fleiri erlenda áhrifavalda.

Metnaður fyrir viðhaldi og endurgerð hefur aukist áþreifanlega segja þeir Þorsteinn og Jón en það er þó aðeins mismunandi eftir landshlutum og menningarstigi í kringum kirkjurnar. „Sumstaðar hafa kirkjur verið stækkaðar og það hefur tekist ágætlega á flestum stöðum og flestir lagt sig fram við að gera það í sátt við upprunalegt útlit kirkjunnar ef svo mætti að orði komast.“

### Málstofa og sýning heima í héraði

Í hvert skipti sem nýtt bindi kemur út er haldin málstofa heima í héraði þar sem farið er yfir efni bókarinnar og opnuð sýning. Sýningin hangir svo uppi í einhvern tíma til skoðunar og ef prófastsdæmin hafa styrkt útgáfuna fá þau ákveðinn fjölda eintaka af bókinni til afnota og dreifingar.

Til tals hefur komið að bæta einu bindi við ritröðina þegar útgáfunni lýkur 2016, þ.e. bók sem myndi fjalla um einu friðuðu kirkjuna sem ekki hefur verið fjallað um ennþá, þ.e. Skálholtskirkju. Hún hafði enn ekki verið friðuð þegar ritröðin fór af stað og fjallað var um Árnasprófastsdæmi. Þeir segja einstaklega áhugavert að gera grein fyrir þessari þekktu kirkju. „Svo væri líka hægt að taka fyrir sérstök þemu, s.s. um gripni eftir ákveðna listamenn sem eru á við og dreif um ritröðina og þróun kirkjubygginganna,“ segir Jón. Um þetta hefur þó ekki verið tekin endanleg ákvörðun.

Bækurnar eru sannkallaðir dýrgripir og himnasending fyrir grúskara og sagnfræðinga. Mikið hefur verið lagt í útlit og frágang og fjöldamargar fallegar ljósmyndir prýða þær auk teikninga af öllum kirkjunum. Greinarhöfundur gæti vel hugsað sér að eiga ritröðina heima í hillu, auk þess sem gaman getur verið

að glugga í þær á ferðalögum um landið og heimsækja um leið þær kirkjur sem um er fjallað. Bækurnar fást í bókaverslunum, á Þjóðminjasafninu, í Kirkjuhúsinu á Laugaveginum og hjá Hinu íslenska bókmenntafélagi sem gefur bækurnar út.

## Hóladómkirkja



*Hóladómkirkja og klukkuturn.*

*Ljósmynd: Guðmundur Ingólfsson, Ímynd..*

Árið 1763 var lokið við Hóladómkirkju en henni síðar gjörbreytt þegar Bændaskólinn var stofnaður 1882 og hún nútímavædd í takt við þá tíma. Þá var hún sementspússuð að utan og milligerð og innréttingar rifnar út. Þannig var kirkjan þar til Matthías Þórðarson þjóðminjavörður hófst handa um að endurgera upprunalegu innréttingarnar sem m.a. voru byggðar úr leifum sem skólastjóri bændaskólans hafði keypt á uppboði. Árið 1987 var leitað til Þorsteins Gunnarssonar með endurgerð kirkjunnar og jafnframt að taka alla þætti hennar til endurskoðunar. „Þegar maður tekur svona kirkju til gagngerrar endurskoðunar eru aðallega fjórir þættir sem þarf að samþætta, þ.e. minjagildi kirkjunnar, listgildi hennar, tæknilegt ástand og svo auðvitað notagildið. Húsið þarf að vera hentugt til guðsþjónustuhalds. Þegar ég fór í þessa vinnu komst ég fljótt að því að upprunalega gólfíð var að finna undir nýrra gólfi og þar voru fleiri leifar af upprunalegu innréttingunum sem höfðu verið notaðar sem gólfbitar og annað slíkt. Þar með gat ég raðað saman milligerðinni í rétt horf, sementsmúrinn var svo kroppaður af kirkjunni og þá kom rauði steinninn í ljós sem margir héldu að kirkjan væri hlaðin úr, en svo er ekki heldur er aðeins um að ræða 10-15 sm skán. Þegar þarna var komið var búið að reisa hinn glæsilega hvíta steypa klukkuturn til minningar um Jón Arason sem stendur norðan við kirkjuna og hann fór auðvitað vel við hvíta kirkjuna. Ég lagði þá til að kirkjan yrði áfram hvít en forkirkjan, sem bætt var við á meðan kirkjan var í byggingu, yrði með rauða steininum. Menn voru misspenntir fyrir þessari hugmynd í upphafi en mér var leyft að gera þetta til prufu og það kom bara vel út og segir tvöfalda sögu þessarar elstu kirkju Íslands.“



**gardur.is**



### **Í minningu látinna**

Vefurinn gardur.is veitir á aðgengilegan hátt upplýsingar um legstaði látins fólks á Íslandi. Þar er hægt að fletta upp hvar í kirkjugarði látinir ástvinir hvíla, ásamt fæðingar- og dánardægri. Þessi þjónusta hefur fengið mjög jákvæðar undirtektir og fljótlega komu fram óskir um að aðstandendur geti fengið birtar ítarlegri upplýsingar í minningu viðkomandi einstaklinga.

### **Til móts við óskir um ítarlegri minningu látins einstaklings**

Aðstandendur geta nú, gegn greiðslu, fengið birt efni um látinn ástvin á gardur.is. Upplýsingarnar geta t.d. verið stutt æviágrip, helstu skyldmenni, samferðafólk og myndir.

### **Hvernig er hægt að fá efnið birt?**

Það er auðvelt. Hægt er að óska eftir birtingu í síma 585-2700 og meðfylgjandi ævidrög og mynd, sem eru úr minningargrein Morgunblaðsins, verða birt á legstaðaskránni gardur.is undir nafni hins látna og verða þar um alla framtíð.

**www.gardur.is**

### **Vefurinn gardur.is**

er í umsjón og eigu Kirkjugarðasambands Íslands. Hann byggir á samvirku gagnasafni og inniheldur leyfilegar upplýsingar um látna einstaklinga og legstað þeirra í kirkjugörðum á Íslandi. Einnig eru þar upplýsingar um kirkjugarða með kortum, texta, myndum og teikningum.

Helstu styrktaraðilar gardur.is eru Alþingi og Kirkjugarðasjóður

Ítarlegri upplýsingar má fá í síma 585 2700 eða á [gardur.is](http://gardur.is)

*Gunnar Bollason sagnfræðingur skrifar:*

# Hveitikorn þekktu þitt

*Hugleiðingar á fjögurhundruð ára fæðingarafmæli síra Hallgríms Péturssonar*



Það getur vart talist tilviljun hve margir legsteinar í Borgarfirði bera áletranir með tilvitnunum úr Passíusálmum síra Hallgríms Péturssonar. Svo minnisstæður hefur síra Hallgrímur verið sveitungum sínum og sóknarbörnum með kveðskap sínum og góðum embættisfærslum að ástæður þessa blasa okkur við; augljósar. Þaðan, úr Passíusálmum hans, er einmitt sóttur titill þessa stutta pistils eða hugrenninga – hugrenningar segi ég því hér verður hvorki farið í sagnfræðilegar rannsóknir né ættarþulur og því óþarfi að hirða um tilvisanir og aðra prótókolla.

Síra Hallgrímur var mótaður af hugarfari samtímans eins og við erum öll á hverjum tíma. Á tíma hans með endurreisninni, klassískum minnum og enn síðar með rómantikinni, lék táknfræðin stórt hlutverk í allri miðlun trúarlegs efnis til „Guðs volaðra“ eins og oft var orðað á hans tíð.

Táknhugmyndir síra Hallgríms eru vel þekktar frá þessum tíma. Hveitikornið, eins og annað sem á jörðinni sprettur, á sinn blómgunartíma. Þannig átti hvert og eitt Guðsbarn að minnast síns tíma hér á jörðu og rækta sinn andlega akur. Hveitikornið var einmitt lífsblómið sjálft sem okkur var og er falið að rækta, varðveita og uppskera síðar eftir heiðarlegt og gott líferni.

Það er gaman að geta svipaðrar merkingar og síra Hallgrímur hafði sennilega í huga við yrkingar sínar. Þau tákn má finna á pottjárnskrossum í Kirkjuvogi í Höfnum, sneinsnar frá þeim stað sem hann þjónaði og minnistæðastur er flestum Íslendingum þegar æfi síra Hallgríms ber á góma. Þótt krossar þeir séu mun yngri í tíma er táknfræðin sú sama. Á þeim má sjá fiðrildi. Fiðrildi á legsteinum eru ekki óalgeng erlendis en þó hér. Táknfræðin er samt eins og hveitikornsins; eins og við hefjum líf okkar hefur fiðrildi á sama máta sitt líf – fyrst sem púpa en á endanum kemst hún til hversdagslífsins með vængi þanda.

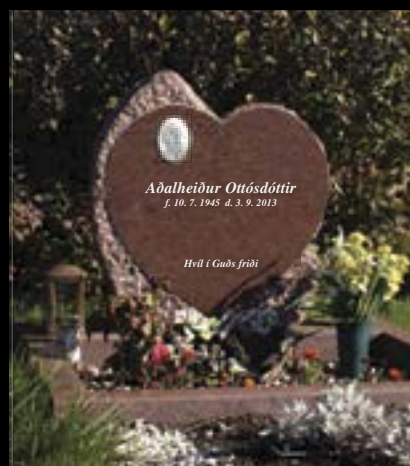
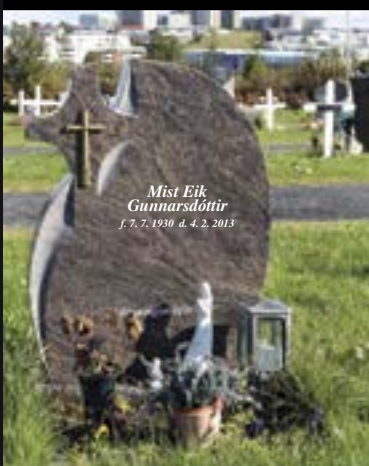
Vart er vafi á því að síra Hallgrími hafi verið settur legsteinur við andlát sitt. Þó er vitað með vissu að Stephan amtmaður Stephensen lét setja síra Hallgrími nýjan legstein snemma á nítjándu öld. Til þess voru fengnir þeir Húsafellsfæðgar – einhverjir mestu listamenn sem þá fundust hér á landi í seinni tíð í steinsmiðaiðn. Árangurinn lét heldur ekki á sér standa eins og sjá má af ljósmynd Magnúsar Reynis Jónssonar hér að neðan en á steininn er letrað

LIET STEIN ÞENA  
LANDSHOFDINGI  
SARAST SAKNADUR  
HVER SANNRI TRU  
AF ALUD UNNI –  
ÆTTMENN RISTA  
EPTIR SIN DAG AD  
AULNUM MOLDU  
HALEITS SALMA –  
SKALDS  
HALLGRIMS  
FRÆGA  
SAURBÆJARPRESTS  
PETURSSONAR  
MDCCXXI  
LIFI BEGJA MINNING  
Í LANDI BLESSUD





# Mikið úrval af fallegum legsteinum og fylgihlutum



**Hjá okkur færðu óskasteininn**

## Opnunartími

Mán - fim	09:00 - 18:00
Föstudagur	09:00 - 17:00
Laugardagur	10:00 - 14:00
Sunnudagur	Lokað



# S:HELGASON

- Steinsmiðja síðan 1953

# Miklar endurbætur á Lundi



Lundur í Lundareykjadal.

Ljósmyndir: Guðmundur Rafn Sigurðsson

Á Lundi í Lundarreykjadal reis kirkja fljótlega eftir kristnitöku ef marka má fornar heimildir. Því er nær öruggt að þar hafa menn einnig verið grafnir enda hafa fundist grafir sumstaðar utan garðs. Þó ekki hafi verið gerðar fornleifarannsóknir á svæðinu má leiða að því sterkar líkur að bæði bæjarhús og kirkja hafi alla tíð staðið á „hólnum“ sem kirkjan er nú á eða þar í grennd.

Elsti hluti kirkjugarðsins eins og hann er afmarkaður í dag er að öllum líkindum rúmlega 100 ára. Samkvæmt legstaðaskrá sem sóknarnefnd hefur undir höndum er elsta leiðið skráð 1908. Þegar núverandi kirkja var byggð á árunum 1960-1963 var garðurinn stækkaður talsvert til vesturs.

## Vegleg gjöf Kistufellssystkina

Um síðustu aldamót lá fyrir að nauðsynlegt væri að hefja endurbætur á kirkjunni og þegar í þær var ráðist var ákveðið að fresta öllum framkvæmdum við kirkjugarðinn. Árið 2007 var síðan hafist handa í kjölfar þess að systkinin frá Kistufelli í Lundarreykjadal, að frumkvæði þeirra Jóns og Tómasar Árnasona, færðu kirkjunni og kirkjugarðinum höfðinglega gjöf til minningar um foreldra sína en systkinin lögðu til á þriðju milljón í formi efnis, vinnu, vélavinnu o.fl. Í kjölfarið fóru framkvæmdir af stað og unnið hefur verið að endurbótum á garðinum með nokkrum hléum allt til dagsins í dag en þeim er þó ekki að fullu lokið.

## Framkvæmdaferlið

Byrjað var á að hnissetja og kortleggja öll sjáanleg leiði, bæði merkt og ómerkt, en um það verk sáu Guðmundur Rafn Sigurðsson og hans fólk hjá Kirkjugarðaráði. Næst var tekið til við að jafna/sléttu garðinn, grisja trjágróður og þökuleggja að nýju. Samhliða var komið fyrir nauðsynlegum lögnum í jörðu, eins og t.d. möguleikum á að leiða vatn og rafmagn í garðinn og í hugsanlegt garðhús, lögnum fyrir utanhússlýsingu á kirkjunni, nýju hitaveitunntaki o.fl. Minnismarki sem voru fallin eða hálfsoekin í jörð voru reist við og hreinsuð og öll ómerkt leiði staðsett til bráðabirgða á meðan verið var að leiðrétta og endurbæta legstaðskrá. Þá var grunnur „gömlu“ kirkjunnar lagfærður, hlaðinn upp og búin til falleg tóft umhverfis samkvæmt hugmynd Guð-

mundar Rafns. Sett var upp ný girðing að norðan og austan en hlaðinn grjótveggur meðfram allri suðurhlíðinni og örlítið upp með að austan og vestan. Nýtt sáluhlíð var smíðað og hellulögn frá kirkjustétt að sáluhlíði endurbætt.

## Rigningin tafði

Að sögn Rúnars Hálfánarsonar sóknarnefndarmanns gengu framkvæmdirnar að flestu leyti mjög vel: „Miklar rigningar seinni hluta sumars 2007 settu þó svoltið strik í reikninginn og töfðu framkvæmdir nokkuð. Jöfnun garðsins var að mestu unnin með litlum gröfum og beltavagni og efnið að stærstum hluta fengið með tilfærslum innan garðsins en lítisháttar efni þurfti þó að flytja að. Hleðslugrjót var flutt á staðinn með vörubílum og fengið með samningum við verktaka við vegaf framkvæmdir bæði uppi á Uxahryggjum og við Litla-Kropp í Flókadal. Þar er ég að tala um Borgarverk ehf, Tak ehf og Jörva ehf., öll til heimilis í Borgarfirði og Borgarvirki ehf í Kópavogi.“



Hlaðinn veggur.



*Fyrir framkvæmdir.*



*Að framkvæmdum loknum.*



*Fyrir framkvæmdir.*



*Að framkvæmdum loknum.*

### Vel heppnað

Aðspurður segist Rúnar vera ánægður með hvernig til tókst þó auðvitað sé slíkt bæði matsatriði og jafnvel smekksatriði: „Sjálfrum finnst mér hafa tekist afar vel til og allt umhverfið hafi tekið miklum stakkaskiptum til hins betra. Að auki munu breytingarnar auðvelda verulega alla umhirðu og þrif á garðinum en undanfarin ár hefur sífellt verið erfiðara að halda garðinum fallegum og þrifalegum, erfiðara að fá sjálfbóðaliða til starfa og tekjur hafa dregist verulega saman svo ekki er unnt að greiða fyrir nema takmarkaða umhirðu. Að einhverju leyti má rekja þetta til fækkunar fólks í sókninni og breyttra atvinnuhátta og því er það gott ef hægt er að einfalda umsýslu með garðinum sem mest.“

Heildarkostnaður við verkið var tæpar 12 milljónir króna og var það fjármagnað með framlagi úr Kirkjugarðasjóði, öðrum

gjöfum og framkvæmdum auk þess sem sóknin lagði til um 1,5 milljónir.

Helstu framkvæmdaaðilar við verkið voru Krossborg ehf og áður nefndir Kistufellsbræður, Jón og Tómas Árnasynir. Jón á og rekur vektakafyrirækið Verktækni ehf í Hafnarfirði. Að auki komu nokkrir heimamenn að vinnuframlagi bæði sem verktakar og sjálfbóðaliðar. Yfirbragð garðsins er nú allt annað eins og myndirnar sýna og ástæða til að hvetja ferðalanga til að staldra við og skoða þennan fallega garð eigi þeir leið um Lundarreykjadalinn.

### Heimildir:

Byggðir Borgarfjarðar II.bindi.



*Garður og gamla kirkjustæðið.*



*Gamla kirkjustæðið.*

# „Ég vil eiga fyrir því sem ég geri“

**Besta leiðin til að eignast hluti** er að eiga fyrir þeim. Hvort sem ætlunin er að koma upp varasjóði eða safna fyrir næsta sumarfrí þá er alltaf skynsamlegt að leggja fyrir. Kynntu þér allt um reglubundinn sparnað á [landsbankinn.is/istuttumali](https://landsbankinn.is/istuttumali).

**Magnús Lyngdal**  
Viðskiptavinur Landsbankans



# Viljum halda í íslenska handverkið

SteinKompaníið er ungt fyrirtæki í steinsmiði en það var stofnað árið 2012 af Brynjari Sveinbjörnssyni steinsmiðameistara sem starfað hefur við steinsmiði í 31 ár og starfaði áður sem verkstjóri hjá S.Helgason steinsmiðju í aldarfjórðung. Ásamt honum eiga þeir Þór Sigmundsson og Þorkell Einarsson fyrirtækið en Þór er steinsmiður og skruðgarðyrkjufraeðingur sem hefur unnið með grjót í 22 ár. Þór er jafnframt félagi í myndhöggvarafélagi Reykjavíkur og hefur haldið fjölda einkasýninga á höggmyndum sínum heima og erlendis. Þorkell Einarsson skruðgarðyrkjumeistari hefur rekið skruðgarðyrkjufyrirtæki og steinsmiðju í áratugi.

Hjá fyrirtækinu starfa þrír men, þeir Brynjar og Þór ásamt Zdzislaw Rybak (Sissó) sem er menntaður steinsmiður og var í læri hjá Brynjari og Þór. Fyrir sveinspróf sitt fékk Sissó viðurkenningu frá forseta Íslands fyrir framúrskarandi árangur á sveinsprófi.

Aðspurður segir Þór SteinKompaníið vera alhliða steinsmiðju sem vinnur aðallega úr íslensku hráefni og framleiðir t.d. legsteina, gólfplisar og veggklæðningar til notkunar bæði utan- og innanhúss. „Við leggjum mikla áherslu á vönduð vinnubrögð og að halda í gamla handverkið. Innflutningur á fjöldaframleiddum legsteinum frá Asíu hefur aukist mikið hingað til lands undanfarin ár en við viljum bjóða annan valkost, þ.e. sérsmíðaða steina úr íslensku bergi, gerða af fagmennsku og íslensku handverki,” segir Þór. „Steinsmiði er ein elsta starfsgrein í heimi og það er á byrgð okkar sem búum yfir menntuninni að viðhalda handverkinu og koma því áfram til komandi kynslóða.

Fyrirtækið er staðsett að Viðarhöfða 1 í Reykjavík.



*Haldið er í gamla handverkið hjá SteinKompaníinu.*

# Óhjákvæmileg skerðing á þjónustu kirkjugarða



Fossvogskirkja var vígð 1948 og er því komin vel á sjötugsaldur.

Verkefni nokkurra stærstu kirkjugarða landsins eru tvenns konar í lagalegum skilningi. Annars vegar er um að ræða lögbundin verkefni, s.s. umhirðu leiða, skráningu legstæða o.fl. Hins vegar eru ýmis önnur verkefni, svokölluð hliðarverkefni, sem nokkrir stærri kirkjugarðar hafa tekið að sér á undanförunum áratugum, s.s. að útvega húsnæði undir athafnir, reka líkhús og bálstofu, setja blóm á leiði o.fl. Þessi hliðarverkefni eru nær eingöngu í boði hjá þremur stærstu kirkjugörðum landsins en alls eru rúmlega 250 kirkjugarðar á landinu.

Í marga áratugi gátu Kirkjugarðar Reykjavíkurprófastsdæma (KGRP) boðið upp á ókeypis aðgang að líkhúsi og athafnarýmum í Fossvogi án þess að það hefði teljandi áhrif á lögbundin verkefni en eftir skerðingahrinu stjórnvalda á lögbundnum framlögum á árunum 1989-1996 dró verulega úr getu KGRP til að veita lögbundna þjónustu. Vonir um betri rekstrargrundvöll voru bundnar við samkomulag sem gert var árið 2005 milli ríkisins og Kirkjugarðaráðs en þær urðu að engu eftir efnahagshrun 2008.

Á tímabilinu 2005 til 2013 hefur einingaverð til kirkjugarða hækkað um 21% en byggingavísitala, sem mælir kostnað við laun og aðföng, hefur hækkað um 89%. Sem dæmi um afleiðingar skerðingarinnar má nefna að sumarstarfsfólki hjá KGRP hefur fækkað síðustu ár en umhirðusvæði hafa stækkað. Í sumar verða 110 ungmenni ráðin til starfa við umhirðu en sumarið 2008 voru þau 157. Þetta er 30% fækkun. Af þessu má álykta að geta kirkjugarða til að uppfylla lagaskyldur sínar hafi stórlega minnkað.

Við þessi erfiðu rekstrarskilyrði ákvað stjórn KGRP að auka sjálfsaflafé. Fyrst með gjaldi í líkhúsi til að greiða hluta af rekstri líkhússins í Fossvogi sem þjónar höfuðborgarsvæðinu og raunar öllu landinu að verulegu leyti. Þeirri gjaldtöku var hætt vegna til-mæla umboðsmanns Alþingis sem benti á að í lögum um kirkjugarða kæmi ekki fram slík heimild og beindi hann jafnframt til-

mælum til stjórnvalda um að skýra lögín með lagabreytingu af eða á. Sú lagabreyting hefur ekki enn átt sér stað. Þegar enn syrti í álinn í fjármálum KGRP eftir hrun var seint á árinu 2011 ákveðið að taka aðstöðugjald í athafnarýmum KGRP í Fossvogi eins og gert er í mörgum sóknar- og safnaðarkirkjum á höfuðborgarsvæðinu.

Tilkynning um töku aðstöðugjalds við útfarir og kistulagningarbæinir í Fossvogi var send útfararstjórum á þjónustusvæði KGRP í desember 2011 en þeir, eins og flestum er kunnugt, hafa um áratugaraðir séð um að panta og greiða gjald fyrir afnot af kirkjum á höfuðborgarsvæðinu ásamt ýmissi þjónustu og vörum sem tilheyrir þeim útförum sem þeir þjónusta við. Útfararstjórnarnir hafa gert upp við þá sem afhenda þjónustu eða vöru og safnað síðan saman þeim kostnaði og gefið út einn reikning á aðstandendur eða dánarbú þar sem viðkomandi þjónusta og vara er tilgreind. Þessar útréttingar útfararstofa eru hluti þjónustunnar og er gjaldaliðurinn nefndur „útfararþjónusta“. Áratuga reynsla er komin á þessi viðskipti án þess að gerðir séu sérstakir skriflegir samningar milli aðila. Þetta þekkja allir sem vinna við útfararþjónustu, s.s. prestar, organistar, tónlistarfólk, blómasalar og síðast en ekki síst aðstandendur, þeir sem borga reikninginn sem kemur frá viðkomandi útfararþjónustu.

Einn útfararstjóri neitaði að greiða aðstöðugjaldið og KGRP þurftu að höfða innheimtumál. Dómsmálið endaði fyrst í héraði og síðan í hæstarétti með því að dómarnar komust að þeirri niðurstöðu, í mótsögn við áratuga fyrirkomulag og viðskiptavenju, að útfararstjórnin *hefði ekki aðild að málinu!* Þetta er ótrúleg niðurstæða og lýsir tengslaleysi við raunveruleikann. Útfararstjórnin komst sem sagt upp með að panta ítrekað afnot af húsnæði KGRP í eigin nafni og neita síðan að gera skil eins og hann gerði sannanlega við aðra birgja sem hann átti í viðskiptum við á sama



Miklar múrskemmdir hafa komið í ljós á Fossvogskirkju og þar er dýrt verkefni framundan.



Spænski múrinn á Fossvogskirkju er víða illa sprunginn.

tíma vegna sömu útfara. Hvorugt dómsstigið gerði minnstu tilraun til að skera úr um lögmæti aðstöðugjaldsins. Ríkir því enn óvissa um þessi mál þar sem ekki hefur enn verið skorið úr um það hvort sjálfseignarstofnun sem vinnur í almannatjágu megi með þessum hætti afla fjár til að leitast við að hafa reksturinn réttum megin við strikið.

Innanríkisráðuneytið (fagráðuneytið) og talsmenn kirkjugarðamála lögðu til í drögum að lagafrumvarpi 2011 að heimilað yrði að taka gjald í líkhúsi og í athafnarýmum en þau sjónarmið áttu

við ramman reip að draga gegn sjónarmiði embættismanna í fjármálaráðuneytinu. Þar á bæ hafa menn ekki viðurkennt þann veruleika að framlag ríkisins hrekkur ekki lengur til greiðslu lögbundinna verkefna, hvað þá greiðslu hliðarverkefna. Þess má að lokum geta að Kirkjugarðar Reykjavíkurprófestsdæma voru reknir með tapi árin 2011 og 2012 og raunar fleiri ár aftur í tím-ann ef miðað er við að kostnaður við stækkun grafarsvæða væri gjaldfærður í bókhaldi en ekki eignfærður en það hefur nýlega verið samþykkt af hálfu Ríkisendurskoðunar.



# fánar

fyrirtækjafánar • hátíðarfánar  
þjóðfánar • borðfánar • bannerar

www.merkismenn.is



**MERKIS MENN**  
UMHVERFISMERKINGAR SKILTAGERÐ

Ármúla 36 • 108 Reykjavík • Sími: 544 2030





Bálstofan í Ringsted.

## Heimsókn í nýju bálstofuna í Ringsted á Sjálandi

Texti og myndir: Þórsteinn Ragnarsson

### Ráðstefnan í Osló 4. til 6. september 2013

Á norrænu kirkjugarðaráðstefnunni, sem haldin var í Osló 4. til 6. september 2013, kynnti Tom Olsen forstjóri nýjustu bálstofu Dana sem er staðsett í Ringsted. Þessi bálstofa, sem fengið hefur nafnið Fælleskrematoriet í Ringsted eða sameiginlega bálstofan í Ringsted, er jafnframt sú stærsta og fullkonnasta þar í landi og þótt víðar væri leitað. Meðan á ágætri kynningu hans stóð lét ég hugann reika tæp 10 ár aftur í tímann og fór yfir þær hugmyndir sem settar voru á blað í tengslum við keppnislýsingu þjónustubygginga í Gufuneskirkjugarði, þar á meðal hönnun og byggingu bálstofu sem samkvæmt áætlun átti að rísa á Hallsholti um eða eftir árið 2020. Fyrsti áfangi þessara bygginga við Gufuneskirkjugarð, þ.e. starfsmannahús og vélageymslur, var tekinn í notkun í sumarbyrjun 2008 en þá um haustið varð efnahagshrun á Íslandi og setti það allar áætlanir um frekari framkvæmdir úr skorðum og ekki sér fyrir endann á afleiðingum þess. Mér varð strax ljóst, þegar Tom fór að sýna myndir af útliti byggingarinnar, inni og úti, að nýja bálstofan í Ringsted er gríðarlega stórhuga framkvæmd, í raun mun glæsilegri en margar staðlaðar eldri og lágreistari byggingar sem Danir hafa byggt yfir kirkjugarðastarfsemi á undanförunum áratugum.

### Heimsókn í stærstu og fullkonnustu bálstofu Dana í nóvember 2013

Í þessari grein mun ég segja frá heimsókn minni í bálstofuna í Ringsted en þar tók Tom á móti mér einn fallegan nóvemberdag 2013. Ég mun segja frá ástæðu þess að bálstofan var byggð, lýsa byggingunni og þeim tækjum sem þar eru og gera einnig grein fyrir því rekstrarlíkani sem starfsemin er byggð á. Þennan heimsóknardag gekk Tom með mér um bygginguna og útskýrði starfsemina og reksturinn. Ég mun lýsa því sem fyrir augun þar og vil óska dönsku þjóðinni til hamingju með þann stórhug og myndarskap sem þegnum er sýndur með því að skapa svo glæsilega aðstöðu fyrir starfsmenn og aðstandendur sem raun ber vitni.

### Af hverju var byggð ný og stór bálstofa í Ringsted fyrir 3,2 milljarða íslenskra króna?

Á undanförunum rúmum tveimur áratugum hafa víða um lönd verið gerðar auknar kröfur um mengunarvarnir í hinum ýmsu atvinnugreinum og hafa bálstofur ekki verið undanskildar í þeim efnum. Danir og aðrar



Skrifstofa forstjóra í Ringsted.



Gluggagangur í Ringsted.





Bálstofubílar.



Ofnar í Ringsted.



Skúffa fyrir duftker í sendibílnum.



Líkhúsið.

Norðurlandapjóðir, þar sem líkbrennsla er stórt hlutfall af heildartölu látinna, hafa fengið fresti til að setja upp hreinsitæki við gamla líkbrennsluofna eða gert skylt að endurnýja bálstofuna í heild. Þessir frestir hafa verið að renna út á síðustu árum og mikið hefur gerst undanfarið í þessum efnunum á Norðurlöndunum og heita má að allar bálstofur sem eru með fleiri brennslur en 1.000 á ári séu komnar með hreinsitæki eða hafa verið lagðar niður og aðrar nýrri og stærri tekið við. Slíkur búnaður er gríðarlega flókninn og dýr og kostar uppsetning hans eins mikið og kostnaður við sjálfa ofnana og starfsmannaráymin. Þessi endurnýjun hefur víðast farið fram í stærstu borgum í Skandinavíu og má nefna Bispebjerg bálstofuna sem tekin var í notkun í Kaupmannahöfn árið 2003, Alfaset bálstofuna í Osló 2009 og nýbyggða bálstofu í Skógarkirkjugarðinum í Stokkhólmi sem eru tæknilega og byggingarlega séð sambærilegar við bálstofuna í Ringsted.

### Ein stór og fullkomin bálstofa í stað átta smærri og ófullkonnari

Þessi krafa um hreinsun á útblæstri margra gamalla bálstofa utan Kaupmannahafnar hafði það í för með sér að söfnuðir í Nakskov, Nykøbing F., Næstved, Slagelse, Holbæk, Køge, Hróarskeldu (Roskilde) og Helsingjaeyri (Helsingør), sem höfðu rekið bálstofur á undanþágu, þurftu að taka ákvörðun um að setja upp mengunarvarnir eða leggja starfsemina niður. Samstaða náðist um athugun á byggingu einnar bálstofu fyrir ofangreindar sóknir og varð bærinn Ringsted fyrir valinu en staðsetningin er nokkuð miðsvæðis. Eftir athuganir á rekstrarhagkvæmni var ákvörðun tekin um að byggja eina afkastamikla bálstofu sem leysti hinar gömlu af hólmi. Arðsemisútreikningar sýndu að verðleggja þyrfti hverja bálför tvöfalt hærra ef gömlu bálstofurnar yrðu byggðar upp en ef byggð væri ein stór bálstofa sem þjónaði öllu svæðinu. Bálstofan í Ringsted þjónar því Sjálandi utan Kaupmannahafnar, Láglandi og Falstri og leysir af gömlu bálstofurnar á því svæði. Á þessum stöðum verða þó áfram líkhús og kapellur þannig að aðstandendur í nágrenni við gömlu bálstofurnar upplifa ekki neina breytingu. Á þessu svæði er líkbrennsla 89% af tölu látinna. Bálstofuna teiknaði hið heimsþekkt arkitektafyrirtæki Henning Larsen. Landið, sem er fimm hektarar, var keypt í nóvember 2010 og húsið var vígt í apríl 2013 og kostaði 152 m. d. króna eða 3,2 milljarða ísl. kr. sem biskupsumdæmið í Hróarskeldu (Roskilde stift) lánaði félaginu sem stendur að bálstofunni en eigendur eru þeir sömu og ráku gömlu bálstofurnar sem hættu starfsemi.

Þess skal getið, áður en lengra er haldið, að stefnan í Danmörku er að gera rekstur bálstofa sjálfstæðan og kostnaðarréttan og blanda honum ekki inn í hefðbundinn rekstur kirkjugarða. Þau fyrirtæki sem stofnuð eru um bálstofurekstur verða að hafa viðskiptalegan rekstrargrundvöll því þess er ekki að vænta að niðurgreiðslur komi frá hinu opinbera eða þjóðkirkju Dana. Aðstandendur eða dánarþúin greiða kostnaðinn og verður því hver bálför að vera rétt verðlögð og áætlun um fjölda yfir ákveðnu lágmarki.

### Eigendur bálstofunnar eru sóknir þjóðkirkjunnar á Sjálandi, Láglandi og Falstri

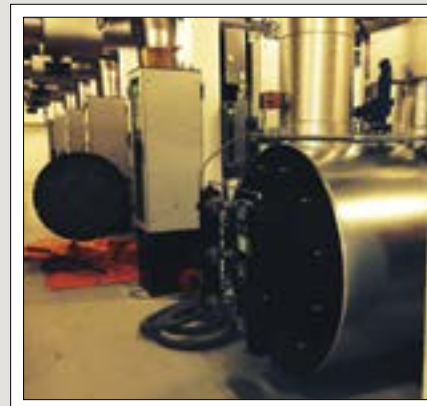
Um rekstur og byggingu bálstofunnar í Ringsted var stofnað félag í eigu þjóðkirkjunnar og er því ætlað að þjóna íbúum Hróarskeldu (Roskilde) og biskupsdæmi Láglands og Falsters (Lolland-Falster) ásamt dómráðsstaðsæminu í Helsingjaeyri (Helsingør). Breyta þurfti lögum til stofna félag til að gera það kleift að sameinast um þessa fjárfestingu. Bálstofubyggingin er á einni hæð og er að flatarmáli 1.900 m<sup>2</sup> og hýsir fimm ofna bálstofunnar, starfsmannaaðstöðu, athafnarými, líkhús og geymslur. Ofnarnir eru hitaðir upp með gasi sem er langalgengasti orkugjafinn í bálstofum um allan heim. Þess má geta að bálstofan í Fossvogi notar rafmagn en það er undantekning, örfáar bálstofur nota þann



Tom Olsen í vélasalnum ásamt verktaka við hreinsun tækja.



Vararafstöð í Ringsted.



Vélasalur.

orkugjafa. Undir húsinu í Ringsted er kjallari sem er 1.000 m<sup>2</sup> og hýsir aðallega tæknibúnað til að hreinsa allan útblástur frá ofnunum. Þessi tæknibúnaður minnkar CO<sup>2</sup> um 40-50%, hreinsar lofttegundir og bindur þungmálma sem síðan er fargað samkvæmt lögum. Á slóðinni [www.kgsi.is/balfor](http://www.kgsi.is/balfor) má sjá þegar kista er sett í ofninn í bálstofunni í Ringsted.

### Rekstrarlíkanið og starfsemin

Tíu manns vinna í bálstofunni í Ringsted: Einn við ræstingar, tveir á skrifstofu og sjö í brennslu og akstri til skiptis, tvær vikur í senn. Mjög góð vinnuaðstaða er fyrir starfsmenn og hafa Danir stigið risaskref fram á við í þeim efnum með byggingu bálstofanna í Ringsted og Bispebjerg. Rekstrarlíkanið gerir ráð fyrir 7.400 brennslum á ári til að standa undir fjárfestingarkostnaði og rekstri. Hver brennsla kostar 2.768 d. kr. og eru því árstekjur áætlaðar a.m.k. 21. m. d. kr. eða um hálfur milljarður ísl. króna. Forstjórinn hafði af því nokkrar áhyggjur að bálstofan var hlutfallslega undir þeirri áætlun þegar ég kom í heimsókn og ólíklegt að lágmarkinu yrði náð á þeim tíma sem eftir var fram að áramótum. Áður hefur komið fram að kistur eru sóttar í líkhús gömlu bálstofanna og um það sjá þrír sérútbúnir sendiferðabílar sem eru í stanslausum ferðum milli gömlu bálstofanna og flytur hver bíll fjórar kistur til Ringsted og duftkerin til baka. Við móttöku í bálstofunni fær hver kista strikamerkingu og notar starfsfólkið snjallsíma til að skanna þær inn og halda utan um ferð þeirra um lundur bálstofunnar: Kælirými – athöfn – kælirými – brennsluofn – duftker – sendibifreið og margir fleiri möguleikar. Þess má geta að Kirkjugarðar Reykjavíkurprófastsdæma tóku upp strikamerkingar á kistum í líkhúsinu í Fossvogi árið 2004 til að auka öryggi en slík kerfi voru ekki í notkun innan kirkjugarða eða bálstofa á þeim tíma og mörg ár eftir það. Það kerfi hefur reynst prýðilega og án vafa komið í veg fyrir mannleg mistök. Vinnuferlar eru ekki flóknir og til glöggvunar skal því lýst hvert hinir látnu eru fluttir áður en til greftrunar kemur. Við andlát keyrir útfararstjóri kistuna frá dánarstað í líkhús. Síðan er kistunni ekið í útfararathöfn í kirkju eða kapellu og aftur í líkhúsið. Stuttu eftir athöfnina nær sendibifreið frá bálstofunni í Ringsted kistuna og síðan er hún brennd og duftkerið flutt til þess líkhúss sem kistan kom frá. Á þessum tímamarki getur starfsfólk kirkjugarðs sótt duftkerið og jarðsett það eða fjölskyldan fengið kerfið afhent og flutt það í annan kirkjugarð þar sem það er jarðsett. Kista er alltaf merkt með nafni hins látna og við hlið nafnsins er strikamerki þar sem kóðinn er nafn viðkomandi. Þessar merkingar fylgja kistunni og síðan duftkerinu til að tryggja að ekki hafi orðið ruglingur á milli kista eða kerja. Gjaldið fyrir líkbrennslu er 2.768 d. kr. eða 58.128

ísl. kr. og er þá innifalið að sækja kistuna og flytja duftkerið til baka. Einnig eru innheimtar 500 d. Kr. fyrir hverja kistu (10.500 ísl. kr.) sem gjald í líkhúsi viðkomandi kirkjugarðs og á það gjald að kosta rekstur og viðhald líkhússins. Þennan kostnað greiða aðstandendur eða dánarbúin og sér viðkomandi útfararstjóri um innheimtuna. Bálstofan er opin á virkum dögum frá 9-14 og á þeim tíma er einnig svarað í síma.

### Síðfræðin er einn af grunntónum starfseminnar

Ljóst má vera að Danir gæta þess að hagkvæmni í rekstri sé gætt í hvívetna en samt er það ekki svo að það sé gert á kostnað síðfræðinnar. Áður en starfsemin hófst í bálstofunni í Ringsted voru samdar síðareglur fyrir starfseminna þar og voru þær sérstaklega kynntar við vígsluna og eru tíundaðar á heimasíðu bálstofunnar. Inntak þeirra er að öll verk sem unnin eru, bæði stór og smá, skal inna af hendi með þá síðareglu í huga að þau eru unnin af virðingu við hinna látnu og trúnaði við aðstandendur. Allir hafa aðgang að bálstofunni án tillits til þess hvaða trúfélagi þeir tilheyra eða hvort þeir eru utan trúfélaga. Öll verkefni eru unnin með síðfræðina í huga. Þau hefjast með því að kista er afhent við dyr bálstofunnar eða hún sótt af starfsmanni hennar og þeim lýkur ekki fyrr en duftkerið er afhent viðkomandi kirkjugarði eða aðstandendum. Meðan kistan eða duftkerið er í vörslu starfsmanna bálstofunnar er virðingar og öryggis gætt við meðhöndlun og strikamerkjakerfið notað til að fyrirbyggja mistök og rugling. Nánari umfjöllun um síðareglurnar má lesa á slóðinni: [www.kgsi.is/sidareglur](http://www.kgsi.is/sidareglur)

### Nýju bálstofurnar í Skandinavíu eru bjartar og rúmgóðar

Ég hef nú gert nokkra gein fyrir heimsókn minni í nýju bálstofuna í Ringsted og vona að myndir og texti skili til lesandans nokkru af því sem ég upplifði. Óhætt er að segja að mjög vel sé vandað til allra hluta hjá Dönnum og getum við Íslendingar lært mikið af þeim. Ég tel að þess verði ekki langt að bíða hér á landi að kröfur verði gerðar um þær mengunarvarnir sem nýju bálstofurnar á Norðurlöndum hafa. Einnig tel ég að sú breyting sem orðið hefur í nágrennalöndum okkar, þ.e. að byggja bálstofur ofan jarðar og hafa húsnæðið sem hýsir þessa starfsemi hjart og reisulegt, fari ekki fram hjá okkur Íslendingum. Við eigum í fórum okkar þarfagreiningu og teikningar af mjög sambærilegri aðstöðu og hér hefur verið lýst og fyrirhugað er að reisa innan til-  
tölulega skamms tíma á Hallstolti við Gufuneskirkjugarð.

# Minningin lifir meitluð í stein



**STEINKOMPANÍÐ**  
Viðarhöfða 1



[www.steinkompaniid.is](http://www.steinkompaniid.is)

852 6111 852 7111

# Er heimilið örugglega öruggt?

Fáðu ráðgjöf og tilboð hjá Trausta öryggisráðgjafa á [oryggi.is](http://oryggi.is)



Á [oryggi.is](http://oryggi.is) getur þú með einföldum og fljótlegum hætti fengið vandaða öryggisráðgjöf og tilboð í öryggiskerfi sem hentar þínu heimili eða sumarhúsi.

Kíktu á Trausta öryggisráðgjafa á [oryggi.is](http://oryggi.is) og láttu hann ráðleggja varðandi kerfi og gera þér verðtilboð.



Heimaöryggi



Sumarhúsaöryggi



Öryggishnappur



Öryggisvörur



Öryggisgæsla

ÖRYGGI ○ VELFERÐ

Sími 570 2400 · [oryggi.is](http://oryggi.is)  
Stöndum vaktina allan sólarhringinn

 ÖRYGGIS  
MIÐSTÖÐIN

# Minningarorð

## Aðalsteinn Steindórsson

F. 1.10.1921 D.18.07.2013

Aðalsteinn Steindórsson réðst árið 1964 til starfa hjá Skipulagsnefnd kirkjugarða. Þetta var nýtt ráðgjafastarf í nánnum tengslum við embætti biskups Íslands og til þess stofnað af nauðsyn. Kirkjugarðar voru víða um land vanhirtir og til vansa og lítið skipulag á uppbyggingu þeirra og umhirðu. Búsetubreytinga eftirstriðsáranna gætti m.a. í því að merkir kirkjustaðir voru aflagðir, komnir úr alfararleið eða í eyði, og upplýsingar um legstaði oft einungis að finna í minni kynslóðar sem var á förum.

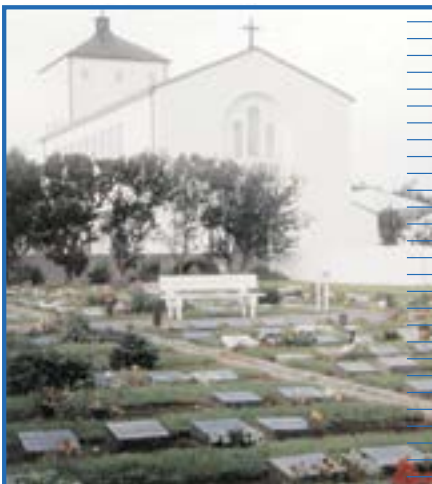
Aðalsteinn vann á þessum vettvangi mikilvægt brautryðjendastarf við að bjarga heimildum, móta stefnu og verklag við skipulag, fegrun og umhirðu grafreitna um allt land. M.a. fékk hann því framgengt að allir kirkjustaðir og grafreitir voru myndaðir úr lofti sem varð ómetanlegur gagnagrunnur til að byggja á og eftir eiginleg starfslok tók hann saman skrá um heimagrafreiti landsins. Aðalsteinn gerði fjölmarga uppdraetti að skipulagi og endurbótum á kirkjugörðum og umbúnaði þeirra og kom í þeim verkum fram listfengi hans og næmt auga fyrir fegurð, samræmi og því sem vel mátti fara. Hann lagði alla tíð áherslu á að frágangur garðanna væri í samræmi við umhverfi á hverjum stað og var mikill talsmaður þess að nota grjóthleðslur til gerða og prýði. Honum tókst að vekja áhuga á hjá fólki fyrir góðri umhverfismenningu við kirkjur og grafreiti, fékk til liðs við verkefni sín gott fagfólk, skrudgarðyrkjumenn og landslagsarkitekta og sá gjörbreytingu til hins betra í þessum efnunum á starfsævi sinni.

Aðalsteinn lagði ávallt upp úr góðri samvinnu við heimamenn og kynntist persónulega fjölmörgum forráðamönnum sókna og kirkna og sveitarfélaga landsins. Það var þáttur í starfinu sem hann mat mikils því hann hafði ákaflega gaman af fólki, ekki síst sjálfstæðum persónuleikum og fólki sem ekki var endilega einfalt í sniðum eða samskiptum.

*Sr. Jón Ragnarsson*



*Aðalsteinn í Falkenberg kirkjugarðinum í Suður-Svíþjóð ásamt Bjarna Ólafssyni kennara og lektor. Saman unnu þeir félagar að ýmsum verkefnum er tengdust kirkjugörðunum.*



## Bálfarabeidni skipulag útfarar - æviágrip

*Athyglisverðar  
upplýsingar, kynnið  
ykkur málið!*

[www.kirkjugardar.is](http://www.kirkjugardar.is)

# Málefni kirkjugarða skoðuð af þriðja aðila

Málefni kirkjugarða eru ekki hagsmunamál þröngs hóps manna heldur allrar þjóðarinnar. Lög um kirkjugarða segja okkur að málaflakkurinn snerti raunar bæði lifendur og dauða og er þá vandséð að stærri „hagsmunahópur“ sé að baki nokkrum málaflakki. Ætla mætti að slíkur málaflakkur mætti sérstökum skilningi hjá ráðamönnum þjóðarinnar en svo er því miður ekki. Þeir sem véla um málefni kirkjugarða eru örfáir menn sem standa annars vegar innan málaflakksins og hins vegar innan tveggja ráðuneyta, þ.e.a.s. innanríkisráðuneytis og fjármálaráðuneytis. Segja má með nokkru sanni að þeir sem um lengri tíma fást við verkefni eða ákveðinn málaflakki geti litið einhliða á málin, jafnvel sýnt af sér óbilgirni og þröngsýni. Þetta getur átt við málsvara kirkjugarða og einnig við þá embættismenn ráðuneyta sem að málum koma. Þess vegna er oft nauðsynlegt að vinna eftir kjörorðunum „betur sjá augu en auga“. Með þetta mottó að leiðarljósi og góð meðmæli frá Sambandi íslenskra sveitarfélaga fór stjórn KGSÍ á fund Haraldar L. Haraldssonar hagfræðings haustið 2012 til að ræða við hann um að gera úttekt á fjármálum kirkjugarða, greina lögbundin verkefni og koma með tillögur Haraldur hefur mikið unnið fyrir sveitarfélög og ríki og er virtur sem ráðgefandi hagfræðingur. Hann tók að sér verkefnið og við vinnsluna fékk hann sér til aðstoðar Elías Pétursson, viðskiptafræðinema og fyrrverandi verktaka.

Í samningi milli KGSÍ og Haraldar var honum falið að kanna hvort sú flokkaskipting (11 flokkar) á kirkjugörðum sem stjórn KGSÍ ákvað í upphafi útdeilingar fjármagns til kirkjugarða (2005) og byggir í bland á huglægum viðmiðunum og hlutlægum sé raunhæf (eðlileg), þ.e. að ekki séu augljós merki um ósamræmi milli flokka. Honum var einnig falið að svara því hvort þau ein-

ingaverð sem reiknuð eru út í fjármálaráðuneyti árlega og eru grunnur að því samkomulagi sem gert var milli ríkisins og Kirkjugarðaráðs í apríl 2005 nægi til að framkvæma þau lögbundnu verkefni sem samningurinn gerir ráð fyrir án þess að skaða ásýnd kirkjugarða eða slaka á þjónustu við greftranir o.fl.

Fram kom í samningi við Harald að markmið verkefnisins var að kostnaðargreina þau einingaverð sem fjármálaráðuneytið reiknar út og sýna fram á hvort kirkjugarðar geti uppfyllt þau verkefni sem til er ætlast af þeim. Í því sambandi var bent á að bera saman útboð garðyrkjuverktaka sem vinna fyrir sveitarfélög og stærri fyrirtæki varðandi umhirðuna og jarðvinnuverktaka varðandi grafartöku. Markmiðið með skoðun á framlagi ríkisins var einnig að athuga hvort samningi hafi verið fylgt í útfærslu fjármálaráðuneytis.

Í skýrslu Haraldar segir: „Við vinnslu verkefnisins var kallað eftir upplýsingum frá öllum kirkjugörðum landsins, sem eru starfræktir í dag, hver kostnaður við grafartöku og umhirðu garðanna væri. Svör bárust frá um 70 kirkjugörðum og voru þau mismunandi og erfitt að styðjast við sum þeirra. Fengnar voru upplýsingar frá Ríkisendurskoðun úr ársreikningum kirkjugarða vegna árána 2008 til 2011, en stofnunin safnar saman öllum ársreikningum kirkjugarða samkvæmt lögum þar um. Einnig fóru fram fundir með fulltrúum Kirkjugarðasambands Íslands, þar sem fram komu ýmsar gagnlegar ábendingar og upplýsingar“.

Þess má geta að niðurstöður þessara athugana voru þær að miklu munaði á raunkostnaði við umhirðu og grafartöku og þeirra einingaverða sem ríkið greiðir samkvæmt stórskertu samkomulagi frá 2005.



Í skýrslunni kom Haraldur með 14 tillögur og er kjarninn úr þeim þessi:

1. SKIPAN NEFNDAR

Lagt er til að skipuð verði fimm manna nefnd sem fari yfir fjárveitingar til kirkjugarða og beri fjárveitingarnar saman við raunverulegan kostnað við rekstur kirkjugarða. Nefndin skili síðan tillögum um hvernig tekist verði á við fjárhagsvanda kirkjugarða.

Nefndin verði skipuð tveimur fulltrúum frá Kirkjugarðasamandi Íslands, einum frá innanríkisráðuneytinu og einum frá fjármálaráðuneytinu. Innanríkisráðuneytið og stjórn Kirkjugarðasambands Íslands tilnefni sameiginlega oddamann. Nefndin skili álit og tillögum fyrir afgreiðslu fjárlaga vegna ársins 2014.

2. FLOKKASKIPTING KIRKJUGARÐA

Lagt er til að skipting kirkjugarða í flokka sem framlög til kirkjugarða byggja á verði endurskoðuð. Kannað verði hvort til greina komi að fjárveiting til hvers kirkjugarðs miðist við áætlun um fjárför hvers kirkjugarðs fyrir sig miðað við ákveðið þjónustustig.

3. KOSTUN TÍMABILS FRÁ ANDLÁTI TIL GREFTRUNAR

Lagt er til að bundið verði í lög að ríkissjóður kosti tímabilið frá andláti til greftrunar miðað við ákveðna grunnþjónustu.

4. LÍKHÚS OG LÍKGEYMSLUR

Lagt er til að sett verði í lög kröfur um líkhús og líkgeymslur og hverjir megi reka líkhús og líkgeymslur.

5. NÝ GRAFARSVÆÐI

Lagt er til að ný grafarsvæði verði gjaldfærð í ársreikningum kirkjugarða en ekki eignfærð eins og gert hefur verið.

6. LÍFEYRISSKULDBINDINGAR

Lagt er til að óskað verði eftir því við Lífeyrissjóð starfsmanna ríkisins að hann taki yfir lífeyrissjóðsskuldbindingar kirkjugarða. Við yfirtökuna greiði viðkomandi kirkjugarðar uppreiknaðar lífeyrissjóðsskuldbindingar viðkomandi kirkjugarðs. Á þetta einkum við um Kirkjugarða Reykjavíkurprófastsdæma.

7. BANKAINNISTÆÐUR OG SJÓÐIR KIRKJUGARÐA

Lagt er til að þeir kirkjugarðar sem eru með bankainnistæður og sjóði umfram það sem talist getur eðlilegt til reksturs eða fjárfestingar á allra næstu árum skili því sem umfram er til kirkjugarðaráðs. Þessum fjármunum verði síðan ráðstafað til reksturs kirkjugarða almennt.

Einnig kæmi til greina, í stað þess að skila því sem umfram er, að rekstrarframlög til þessara kirkjugarða verði skert tímabundið samkvæmt sérstöku samkomu-lagi þar um.

8. UPPGJÖR Á MILLI KIRKNA OG KIRKJUGARÐA

Lagt er til að fram fari uppgjör vegna skulda á milli kirkna og kirkjugarða.

9. KIRKJUGARÐSSTJÓRNIR OG SÓKNARNEFNDIR

Lagt er til að unnið verði að því að sameina kirkjugarðsstjórnir, a.m.k. innan prófastsdæma. Einnig að kirkjugarðsstjórn sé ekki jafnframt sóknarnefnd.

10. SKIL Á ÁRSREIKNINGUM KIRKJUGARÐA TIL RÍKISENDURSKOÐUNAR

Lagt er til að framlög af fjárlögum til kirkjugarða verði skilyrt því að ársreikningi viðkomandi kirkjugarðs sé árlega skilað til ríkisendurskoðunar innan tilsetts tíma eins og ber að gera.

11. GREIÐSLUR VEGNA GRAFARTÖKU TIL KIRKJUGARÐA Í FLOKKI 1 TIL 3

Lagt er til að skoðað verði að greiðslur vegna grafartöku verði miðlægar eins og fyrir prestsþjónustu fyrir kirkjugarða í flokki 1 til 3.

12. LAGFÆRINGAR OG/EÐA STÆKKUN KIRKJUGARÐA Í FLOKKI 1 TIL 3

Lagt er til að greiðslur vegna kirkjugarða í flokki 1 til 3 vegna lagfæringa og stækkunar kirkjugarðs fari fram í gegnum kirkjugarðasjóð.

13. GREIÐSLUR VEGNA UMHIRÐU TIL KIRKJUGARÐA Í FLOKKI 1 TIL 3

Lagt er til, nái tillaga nr. 11 og 12 fram að ganga, að tilkynna þurfi til KGSÍ um að umhirða, grassláttur o.fl. hafi farið fram áður en framlag til viðkomandi kirkjugarðs er innt af henti.

14. GJALDTAKA KIRKJUGARÐA

Lagt er til að löggjafinn taki á þeim deilumálum sem upp hafa komið um hvað kirkjugarðar megi taka í gjald fyrir ýmiss konar þjónustu sem þeir veita en er ekki lögboðin.



Vonandi skynja ráðamenn þýðingu þess að fá óhlutdrægan, virtan hagfræðing til að gera úttekt á þessum málum. Í framhaldi af þessari skýrslu verða menn að setjast niður og komast að niðurstöðu sem að einhverju leyti er tekin í ljósi álits þriðja aðila en ekki byggð eingöngu á gömlum stöðnuðum skoðunum þeirra örfáu manna sem vélað hafa um þessi mál undanfarin mörg ár og tafið hafa framfarir innan mála-flokksins í óþökk þjóðarinnar.

Skýrslu Haraldar í heild má lesa á slóðinni:

<http://www.kgsi.is/skyrsla>



## Kraftvélar bjóða upp á fjölbreytt úrval tækja og bíla



**NEW HOLLAND**  
AGRICULTURE



**IVECO**



**WEIDEMANN**



**KOMATSU**

**KRAFTVÉLAR**

Dalvegur 6-8 • 201 Kópavogur • Sími 535 3500  
Draupnigata 6 • 603 Akureyri • Sími 535 3526  
[www.kraftvelar.is](http://www.kraftvelar.is) • [kraftvelar@kraftvelar.is](mailto:kraftvelar@kraftvelar.is)

H2 hönnun ehf.

REYNSLA • UMHYGGJA • TRAUST



*Krossar og skilti á leiði  
Sendum um allt land  
Pöntunarsími 551 1266*



**ÚTFARARSTOFA  
KIRKJUGARÐANNA EHF**

Vesturhlíð 2 • Fossvogi  
Sími 551 1266 • [www.utfor.is](http://www.utfor.is)



# Mikilvægt að varðveita sögulegar minjar

Heimir Janusarson umsjónarmaður Hólavallagarðs hefur lengi haft áhuga á varðveislu sögulegra minja og eldri kirkjugarða. Hann hafði um nokkra hríð leitað að námi sem gæti hentað á þessu sviði og hefur nú hafið nám í safnafræðum við Háskóla Íslands. Aðspurður segist Heimir hafa viljað bæta við sig þekkingu: „Ég hlaut upphaflega nokkuð góða grunnmenntun á sviði garðyrkju en fannst mig vanta þekkingu á því hvernig maður varðveitir og viðheldur gömlum gördum og hvaða hugmyndir eru í gangi í þeim fræðum til þess að geta unnið markvissar og faglegar að þeim málum.“

Í hverju felst námið?

„Námið felst mikið í því að skilgreina hvað er safn, hvað það er sem gerir safn að safni og hverjar skyldur safna eru. Ennfremur er mikið talað um möguleika safna til alls konar fræðslu. Nálganir út frá listasögu, þjóðfræði og fleiri þáttum,“ segir Heimir.

Hann telur verkefnið ærin á þessu sviði hjá Kirkjugörðum Reykjavíkurprófastdæma: „Þar sem við sitjum á gífurlega merkilegum menningarverðmætum fannst mér að það þyrfti menntun á þessu sviði til að við gætum gert allt „rétt“ frá byrjun. Og verkefnið stækkar bara, við megum t.d. ekki gleyma því að jafnvel Fossvogsgarður er orðinn rúmlega 80 ára og fer að stytast í að hlutar hans falli undir minjalög.“

## Kirkjugarðar geta verið söfn

En geta kirkjugarðar talist söfn? „Ef við viljum getum við kallað kirkjugarða söfn. En skyldur safna eru að safna, skrá, varðveita, rannsaka og fræða og það má vel segja að kirkjugarðar safni og þeir eiga að skrá, þeim ber að varðveita og rannsaka, t.d. skrá



Heimir í Hólavallagarði.

gamla reiti o.fl.. Fræðsla er víða við höfð en kannski ekki formlega heldur frekar í frásögnum og leiðsögnum um garða,“ segir Heimir og bætir við: „Það ætti að vera okkar hlutverk að upplýsa og fræða almenning um menningarsögulegt gildi kirkjugarða fyrir utan hið augljósa hlutverk. Við það ætti viðhorf almennings til garðanna að breytast, skólar geta nýtt sér garðana til alls konar fræðslu og íbúar sveitarfélaga og ég tala nú ekki um nágretta sem verða bestu gæslumenn kirkjugarða sem til eru ef þeir skilja menningarlegt samhengi garðanna.“

SVAFAR & HERMANN

*Kvedja*  
útfararstofa



Virðing,  
reynsla  
& þjónusta

Allan  
sólárhreinginn

571 8222

Svafar:

820 3939

Hermann:

820 3938

Ingibjörg:

820 3937

WWW.KVEDJA.IS



# Fjöl-smíð ehf

## Líkkistuvinnustofa



Fjöl-smíð Líkkistuvinnustofa er fjölskyldufyrirtæki sem stofnsett var árið 1995. Fyrirtækið sérhæfir sig í framleiðslu á líkkistum og krossum á leiði, auk þess að sjá um bólstrun og hönnun á sængurfötum í kistur. Fjöl-Smíð býður upp á fjölbreytt úrval af líkkistum. Einnig bjóðum við margar tegundir af duftkerum og hluti sem notaðir eru í kirkjugörðum, s.s. blómavasa og kertaluktir.

Fyrirtækið þjónustar útfararstofur á höfuðborgarsvæðinu sem og á landsbyggðinni, jafnframt því að þjónusta heilbrigðisstofnanir og einstaklinga um land allt. Að Stapahrauni 5 er rúmgóður sýningarsalur sem opinn er alla virka daga frá kl.8.00 til 17.00, og eru þar veittar allar upplýsingar um vörur og þjónustu, einnig er hægt að hafa samband eftir lokun og um helgar í síma 565-8995 og farsíma 898-5765, einnig er hægt að fá sendan bækling ef eftir því er óskað. Kisturnar frá okkur uppfylla kröfur umhverfisstaðla Norðurlanda hvað varðar greiftrun og brennslu.



**Fjöl-smíð líkkistuvinnustofa**  
 Stapahrauni 5 - 220 Hafnarfirði  
 sími: 565-5775.  
 Netfang: [fjolsmid@simnet.is](mailto:fjolsmid@simnet.is)  
 Heimasíða: <http://www.uth.is>



Arnór L. Pálsson  
framtæmðastjóri



Ísleifur Jónsson  
útfarasjónari



Friðmann Andrésson  
útfarasþjónusta



Jón G. Bjarnason  
útfarasþjónusta

REYNSLA · UMHYGGJA · TRAUST



Hugrún Jónsdóttir  
útfarasþjónusta



Guðmundur Baldvinsson  
útfarasþjónusta



Þorsteinn Elísson  
útfarasþjónusta



Ellert Ingason  
útfarasþjónusta

ÞEGAR ANDLÁT  
BER AÐ HÖNDUM

Önnumst alla þætti  
útfararinnar



ÚTFARARSTOFA  
KIRKJUGARÐANNA

Vesturhlíð 2 • Fossvogi • Sími 551 1266 • [www.utfor.is](http://www.utfor.is)

# Fréttir af aðalfundi 2013 og 2014

## Aðalfundur 2013

Áformað var að halda aðalfundinn í Hótel Hamri í Borgarnesi í maí 2013. Hótelhaldarar ætluðu að stækka hótelið veturinn 2012-13 og áttu eftir stækkun að geta hýst allan hópinn. Það var síðan í nóvember 2012 að tilkynning barst um að hótelið yrði ekki stækkað fyrir maí 2013 og þurfti þá að hafa snar handtök við að finna nýjan stað því stutt var í aðalfund. Stjórn KGSÍ hafði reynslu í slíkum uppákomum og einnig góða reynslu af bjargvætti í norðri sem áður (2006) hafði hlaupið í skarðið. Þeir sem þetta lesa og til þekkja vita að þarna er átt við höfuðstað Norðurlands, Akureyri.

Aðalfundur KGSÍ 2013 var sem sagt haldinn á Hótel KEA á Akureyri laugardaginn 12. maí. Þátttaka var góð, 49 fundarmenn rituðu nöfn sín á nafnalista og við kvöldverðarborðið var heildartala með mökum 87.

Dagskráin var fjölbreytt og flutt voru mörg erindi.

- Meginerindi aðalfundar var kynning á nýútkominni skýrslu um fjármál kirkjugarða sem KGSÍ lét vinna. Höfundur skýrslunnar, Haraldur L. Haraldsson hagfræðingur, kynnti hana og svaraði fyrirspurnum (mynd). Gerð er nánari grein fyrir skýrslunni í blaðinu.
- Fréttir frá Kirkjugarði Hafnarfjarðar – Arnór Sigurðsson kirkjugarðsvörður sagði frá starfsemi KGA og fékk hann aðstoð frá dóttur sinni, Jóhönnu, sem sá um tölvumyndir sem fylgdu erindinu (mynd).
- Erindi heimamanns: Bjarni Guðleifsson náttúrufræðingur ávarpaði fundinn og flutti skemmtilegt erindi um ánamaðka. Meðfylgjandi mynd, sem Bjarni sýndi við flutning erindisins, var fengin að láni. Þar má sjá að ánamaðkar eru til margs nytsamlegir (mynd af Bjarna og eplaköku).
- Þórsteinn Ragnarsson – gerði grein fyrir reynslu sem komin er á greiðsluferfi KGSÍ, þ.e.a.s. skýrslugerð presta og starfsmanna kirkjugarða inn á [www.gardur.is](http://www.gardur.is) og í kjölfarið greiðslur til viðkomandi aðila (mynd).
- Sigurgeir Skúlason, starfsmaður Kirkjugarðaráðs, kynnti kortakerfi á [www.gardur.is](http://www.gardur.is) sem er verið að vinna að og fyrst verður tekið í notkun hjá KGRP (mynd).
- Verklagsreglur fyrir starfsmenn kirkjugarða – Þorgeir Adamsson KGRP, Heimir Janusarson KGRP, Stefán Gunnarsson KGA og Guðmundur Rafn Sigurðsson kirkjugarðaráði fylgdu úr hlaði drögum að verklagsreglum (myndir).



Aðalfundarfulltrúar í Hofi.

Eftir fundinn fóru aðalfundarmenn og makar í skoðunarferð í Menningarhúsið Hof. Þar tóku á móti okkur starfsmenn sem leiddu okkur um sali og sögðu frá starfsemi í húsinu frá degi til dags. Kynningin var fagmannleg, skemmtileg og fróðleg.

Eftir skoðunarferðina í Hof var hópnum ekið upp að bæki-stöðvum Kirkjugarða Akureyrar og þar voru á borðum góðar veitingar. Nýlega hefur líkhúsið verið stækkað og hagkvæmar breytingar gerðar á húsnæðinu og skoðuðu gestirnir framkvæmdirnar og er óhætt að segja að sú aðstaða sem þar er nú fyrir hendi er sú besta hér á landi (myndir).

Um kvöldið var hátíðarkvöldverður á Hótel KEA þar sem fundað var um daginn. Dansinn var ekki stiginn í þetta sinn en enginn lét sér leiðast enda samstaðan í hópnum góð. Daginn eftir hittist hópurnir í Höfðakapellu og þar kvöddust menn og héldu til síns heima.

## Aðalfundur 2014

Næsti aðalfundur verður haldinn á Hótel Hamri í Borgarnesi laugardaginn 31. maí næstkomandi. Hótelið hefur verið stækkað og getur tekið á móti þeim hópi sem sækir aðalfundi KGSÍ. Margt fróðlegt verður á dagskránni og ýmislegt til skemmtunar eins og ávallt. Skráning á aðalfundinn er á slóðinni:

[www.gardur.is/adalfundur/](http://www.gardur.is/adalfundur/)



Höfðakapella KGSÍ aðalfundur 2013.

**Eplakaka sem kemur á óvart**

...soðna í vatni í 1-2 mínútur og síðan skulabur í köllu vatni.  
Klappir smálangir og jafnvægar skulabur þurr og þeir síðan þurrabur í 15 mínútur við 95°C.  
Eggjum, sykri, smjöri, mjóli og kryddi blandað saman.  
Lökis er ... eplamís og þurrabur þurr í.  
Bakast í formi í 30 mínútur við 165°C.

**Uppskrift**

- 1 dl smjöri
- 1,5 dl Sykur
- 3 egg
- 2 dl hveiti
- 1 tsk lyfjaból
- 0,5 tsk salt
- 1 tsk karólínsmjör
- 0,5 tsk maskot
- 0,5 tsk smálangir "nellakker"
- 1,5 dl eplamís
- 0,5 dl karólábú þurrabur
- 1 dl þurrabur

Bjarni sýndi fundarmönnum þessa mynd til gamans.

# Vel heppnaðar endurbætur á Þóroddsstað

Á Þóroddsstað í Kaldakinn hefur staðið kirkja frá 1177 og prestsetur frá árinu 1200 samkvæmt elstu heimildum. Kirkjugarðurinn var stækkaður og jafnaður árið 1987 en rúmum tuttugu árum síðar var aftur kominn tími á endurbætur og leitaði sóknarnefnd þá til Guðmundar Rafns Sigurðssonar umsjónarmanns kirkjugarða eftir tillögum að endurbótum og stækkun garðsins.

Baldvin Kr. Baldvinsson formaður sóknarnefndar segir aðspurður að tímabært hafi verið orðið að gera úrbætur: „Það var mikið illgresi og snarrót í garðinum þannig að ákveðið var að ráðast í yfirborðsfrágang og endurtyrfa hann allan og þá um leið stækkunina. Var það talið nauðsynlegt upp á heildarmynd garðsins og til að auðvelda umhirðu hans.“

Guðmundur Rafn vann tillögur sem aðalsafnaðarfundur samþykkti og í framhaldinu var óskað eftir tilboði frá Garðvík ehf. í verkið. Þegar það lá fyrir kynnti sóknarnefnd sveitarstjórn fyrirhugaðar framkvæmdir og í framhaldinu var ákveðið að ráðast í stækkun og endurbætur á garðinum. Sumarið 2011 hófust svo framkvæmdir undir stjórn Hilmars Dúa Björgvinssonar skrudgarðyrkjumeistara.

## Allt annað yfirbragð

Byrjað var á að fjarlægja timburgirðingu á framhlið kirkjugarðsins og jarðvegsskipt undir væntanlegan vegg á vesturhlið garðsins og var sú vinna unnin í samráði við minjavörð Norðurlands. Í framhaldinu var hlaðinn veggur úr torfi og grjóti sem aðskilur bílastæði og kirkjugarðinn og tekur um leið upp hæðarmismuninn sem er þar á milli. Uppgrófturinn var notaður til að fylla upp í stækkun kirkjugarðsins til norðurs. Árið 2012 var netgirðing á norður-, austur- og suðurhlið kirkjugarðsins fjarlægð og í staðinn plantað lágvöxnu limgerði. Baldvin segir mikla breytingu hafa

orðið við að fjarlægja girðinguna. „Mér fannst þetta alltaf svoltið „fangabúdalegt“ og það varð mikil breyting til batnaðar við að taka járnnetið niður.“

Nú er framkvæmdum að mestu lokið og virðist almenn ánægja með hvernig til hefur tekist. Sjálfur segist Baldvin mjög ánægður með útkomuna: „Ég er mjög sáttur og ég held að það séu allir, verkið var vel unnið og breytingin er mikil, til hins betra. Það eru örlitlar endurbætur eftir en sumstaðar hefur jarðvegur sigið og svo vorum við óheppin að fá eitt mesta þurrkasumar í mörg ár rétt eftir að við plöntuðum limgerðinu svo við höfum þurft að skipta aðeins út plöntum sem ekki lifðu af. En þetta eru bara svona smávægileg viðbótarverk.“ Þá á einnig eftir að koma fyrir söguskilti og lágrí lýsingu við aðkomu kirkju og garðs. Endurbæturnar gera einnig umhirðu garðsins mun auðveldari og hrossaræktandinn Baldvin í Torfunesi er auk þess með góða hugmynd um hvernig spara megi í garðslætti. „Það yrði nú létt verk að „slá“ þetta bara með nokkrum hrossum,“ segir hann glettnislega.

## Erum vel sett

Verkið var fjármagnað með styrk frá kirkjugarðasjóði og mótframlagi sveitarfélagsins: „Við hefðum aldrei farið út í þetta nema að fjármögnun hefði verið á hreinu, það kom aldrei til greina að skuldsetja sóknina. Þetta bjargaðist allt vel og við erum ágætlega sett. Þá má líka þakka Guðmundi Rafni fyrir hans aðstoð á öllum sviðum. Það stóð allt sem hann sagði og það verður seint ofmetið að eiga slíka menn að í þessu starfi. Ég efast hreinlega um að þetta hefði tekist án hans,“ segir Baldvin að lokum.

Myndirnar tala sínu máli og sýna vel hversu yfirbragð garðsins hefur breyst við endurbæturnar og rétt er að hvetja ferðalanga til að kíkja við á Þóroddsstað eigi þeir ferð um Kaldakinn.



Kirkjugarðaráð að kynna sér framkvæmdir ásamt sóknarnefnd og verktaka.

Ljósmyndir: Guðmundur Rafn Sigurðsson.



*Aðkoma.*



*Séð að Þóroddstað í Kaldakinn.*



*Aðkoma fyrir endurbætur.*



*Aðkoma eftir endurbætur.*



*Fyrir endurbætur.*



*Eftir endurbætur.*



*Þóroddsstaður, fyrir lagfæringar.*



*Þóroddsstaður, eftir lagfæringar.*

**Til sölu Buick  
árgerð 1988**

**Ekinn 54 þús. mílur**

**Mjög góður bíll og  
vel með farinn**

**Útfararþjónusta  
Kirkjugarða  
Akureyrar  
S 461 4060**

**- Buick árgerð 1988 -**



## Blóm á grafreiti

Tökum við pöntunum fyrir Hólavallagarð  
við Suðurgötu, Gufuneskirkjugarð, Sólland  
og Fossvogskirkjugarð



Upplýsingar alla virka daga frá  
kl. 9 - 16 í síma 585 2770



# Bjóðum upp á krossa á leiði

- Trékrossa
- Zinkhúðaða
- Úr ryðfráu stáli
- Álettrum plötur



*Eigum margar gerðir af krossum*



**ÚTFARARÞJÓNUSTA  
KIRKJUGARÐA AKUREYRAR**  
Höfn, v/ Þórunnarstræti - 600 Akureyri  
Sími 461 4060 - www.kirkjugardur.is/utka



**Göngum hreint til verks!**



**Guðjón Ó**  
VISTVÆNA PRENTSMÍÐJAN  
www.gudjono.is - Sími 511 1234

Gunnar Neegaard




**Trúarbrögð og útfararsíðir**  
Uppruni og inntak

## Trúarbrögð og útfararsíðir

Bók þessi er hvort tveggja í senn, leiðsögurit og fræðirit, sem veitir hnitmiðaða innsýn í útfararsíði, sögulegan uppruna og grundvallarhugmyndir helstu trúarbragða heimsins.

Bókin er nauðsynleg í starfi allra þeirra fjölmörgu sem koma að útförum. Visindasjóður Prestafélags Íslands greiðir bókina fyrir presta sem hafa aðild að sjóðnum. Bókin er til sölu á skrifstofu Kirkjugarðanna í Fossvogi og er hægt að panta hana með því að hringja í síma 585-2700 og tala við Ingunni eða Helgu.





Velkomin í hóp ánægðra  
viðskiptavina TM.