

BAUTASTEINN

N HALDÓR KARSSON FD. 10. NOVEMBER 1720 D. 8. FEBRÚAR 1811
GRÍMUR ÞÓRARSSON FD. 1. APRÍL 1805 D. 1. SEPTEMBER 1900
FRÍÐUR HANNA ÞÓTTIR FD. 24. JANÚAR 1890 D. 11. APRÍL 1990
SIBJÖRRIÐFINNSDÓTTIR FD. 1. JÚLÍ 1650 MAÍ 1710
ÓNÍNA HALLGRÍMA ALFREÐSDÓTTIR FD. 5. MARS 1904 D. 12. AGÚST 1960



Útgefandi: Kirkjugarðasamband Íslands
1. tölublað 14. árgangur maí 2009



Milli Inn- og Útnesja - Gunnar Bollason	bls. 4
Góður hljómburður er lykilatriði	bls. 10
Fróðlegt að sækja Grenjaðarstað heim	bls. 12
Höfðingleg gjöf	bls. 16
Þorgeir Adamsson skrifar um grafartekt	bls. 18
Duftreitir á Sóllandi við Öskjuhlíð	bls. 20

ORAX Sigtæki

með rafmagnshleðslu



Efni:
hleðslukassi úr áli
rör úr ryðfriú stáli.

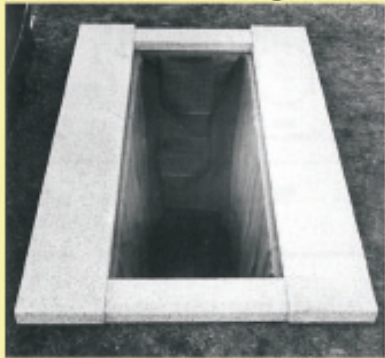
Lengd: 225
Færanleg breidd: frá 69 - 94 cm
Þyngd: 38 kg

BIKAB flokkunar- gámar



- Flokkun úrgangs
- Gámurinn er heitgalvanísieraður m/glansáferð
- Tvær einingar f/úrgang úr svörtu polyethylíni
- Lokur úr áli
- Klæðning: dökkgræn

Grafarklæði / graframmi



Þekur hliðar grafarinnar til botns og þekur gröfina allan hringinn. Samanstendur af tveimur löngum plönkum og tveimur t-formuðum endastykkjum.

K-60 Dreifari f / salt & sand



- Rúmmál: 60 lítrar
- Dreifibreidd: 0,6 m
- Þyngd 31 kg
- Fyrir jarðveg, sand og salt.

Lágur þyngdarpunktur og meðfærilegur.
Er einnig nothæft sem venjulegar hjólbörur.

RölTec vatnspóstar



Mobilplant sjálfvökvunar kassar



MobilPlant
til í meðfylgjandi stærðum:
65 x 30 cm ferhyrndur
60 x 40 cm ferhyrndur
40 x 30 cm ferhyrndur
50 x 30 cm rúnnaður

Bentzen As

Solgård Skog 4, 1599 Moss, Norge.

Telefon: +47 69 24 49 40 Telefaks: +47 69 24 49 44

www.bentzenas.no

Umhirða kirkjugarða á Íslandi



Þórsteinn Ragnarsson
formaður Kirkjugarða-
sambands Íslands.

Ágæti lesandi!

Kirkjugarðar spegla menningarstig samtímans. Útlit þeirra og umhirða endurspeglar þann menningarbrag sem ríkir í viðkomandi byggðarlagi. Á Íslandi eru um þrjú hundruð kirkjugarðar og grafreitir og almennt er vel um þá hugsað. Undantekningar eru fáar og fer fækkandi og kemur þar margt til. Nefna má þrotlausu vinnu framkvæmdastjóra Kirkjugarðaráðs sem farið hefur með sínum högværa hætti um landið og hvatt menn til dáða í þessum efnunum. Í öðru lagi má nefna að sá samningur sem gerður var á milli ríkisins og Kirkjugarðaráðs og gilt hefur frá ársbyrjun 2005 byggir á tveimur „skilyrðum“ sem kirkjugarðar þurfa að uppfylla til að fá lögbundnar tekjur. Kirkjugarðar fá annars vegar svonefndan umhirðukostnað greiddan og er sú greiðsla í samræmi við fermetrastærð grafarsvæðis og hins vegar fá þeir greiftrunarkostnað greiddan fyrir hverja gróf sem tekin er í garðinum. Við gildistöku sammingsins færðust háar upphæðir frá þéttbýliskirkjugörðum til dreifbýliskirkjugarða vegna meira vægis umhirðu og umfangs hennar í dreifbýli. Einnig hefur almennt jákvæður hugsunarháttur stjórnenda

kirkjugarða um allt land haft það í för með sér að slæm umhirða heyrir að mestu sögunni til. Þau fáu tilvik sem enn fyrirfinnast verða nú enn meira áberandi en áður og aðstandendur sem eiga ástvini og forfeður grafna í þeim gördum sem eru vanhirtir hafa tilhneigingu til að spyrja hvers þeir eigi að gjalda að allir kirkjugarðar í prestakallinu nema þeirra séu í góðu lagi.

Vitanlega er það svo að umhirðukostnaður sem greiddur er af ríkinu á að tryggja sómasamlega umhirðu. Engin ástæða er til að horfa fram hjá því ef þessar eyrnamerktu tekjur kirkjugarða eru ekki notaðar til umhirðu og munu þær sóknarnefndir og/eða kirkjugarðastjórnir sem ekki standa sig fá bréf frá Kirkjugarðaráði þess efnis að umhirðukostnaður verði ekki greiddur til viðkomandi kirkjugarðs nema eðlileg umhirða fari þar fram. Margt bendir til að slík bréf frá Kirkjugarðaráði verði ekki mörg vegna þess að þessum gördum fækkar hratt, m.a. vegna þess að metnaður stjórnenda til að hafa umhirðuna í góðu lagi hefur aukist á síðustu árum, eins og áður sagði, og einnig hjálpar til sú þróun að kirkjugarðastjórnir innan prestakalla og prófastsdæma eru umvörpum að sameinast og það tryggir að einn garður í prestakalli eða prófastsdæmi verði ekki útundan, umhirðulaus.

Þórsteinn Ragnarsson,
formaður KGSÍ.

Næsti aðalfundur KGSÍ á Höfn í Hornafirði

Næsti aðalfundur Kirkjugarðasambands Íslands verður haldinn á Höfn í Hornafirði 23. - 24. maí n.k. Þetta er í annað sinn sem aðalfundurinn er haldinn á Höfn en 2. aðalfundur sambandsins frá stofnun þess fór einmitt fram þar í júní 1996. Gott er að sækja Hornfirðinga heim og verður fundarmönnum m.a. boðið í áhugaverða fjöruferð að fundarstörfum loknum. Allar nánari upplýsingar er að finna í aðalfundarboði.



BAUTASTEINN

Útgefandi:

Kirkjugarðasamband Íslands

Ábyrgðarmaður:

Þórsteinn Ragnarsson

Afgreiðsla:

Skrifstofa KGPR, Fossvogi

Sími: 585 2700, Fax: 585 2701

www.kirkjugardar.is

Ritstjórn:

Smári Sigurðsson

Guðmundur Rafn Sigurðsson

Sigurjón Jónasson

Umsjón, greinaskrif og ljósmyndun:

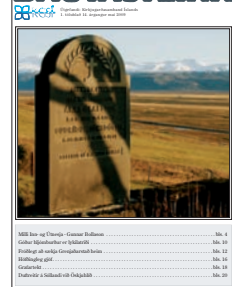
Hulda G. Geirsdóttir

Umbrot og prentun:

Guðjón Ó - vistvæn prentsmiðja



BAUTASTEINN



ISSN 1670-2395

Forsíðumyndin:

Úr Hlíðarendakirkjugarði.

Ljós.: Guðmundur Rafn Sigurðsson.

Gunnar Bollason sagnfræðingur skrifar:

Milli Inn- og Útnesja

Hugleiðingar að lokinni skráningu eldri minningarmarka í Kjalarnesprófastsdæmi

I

Nokkuð er um liðið síðan Fornleifavernd ríkisins lauk við að skrá öll minningarmörk eldri en eitt hundrað ára í kirkjugörðum Kjalarnesprófastsdæmis. Liðin eru allnokkur ár síðan verkið hófst en það var unnið samhlíða öðrum verkum stofnunarinnar. Höfundur þessara orða var falin framkvæmd verksins. Fornleifavernd ríkisins kostaði skráningarvinnuna að langmestu leyti en fékk einnig veglega styrki frá Héraðsnefnd Kjalarnesprófastsdæmis sem og Kirkjugarðaráði. Þá veitti Þjóðhátíðarsjóður Fornleifavernd ríkisins styrk til útgáfu verksins.

Kjalarnesprófastsdæmi nær yfir Vestmannaeyjar í austri og Gullbringu- og Kjósarsýslu í vestri, það er Reykjanesskagann allan vestan Herdísarvíkur, og allt norður í Kjós, að höfuðborgarsvæðinu undanskildu. Skráð var í eftirtöldum kirkjugörðum þar sem legsteina eldri en eitthundrað ára er að finna: Landakirkjugarði í Vestmannaeyjum, Stað í Grindavík, Kirkjuvogi í Höfn, Hvalsnesi, Útskálum, Kálfatjörn, Görðum á Álftanesi, Bessastöðum, Lágafelli, Mosfelli, Brautarholti, Saurbæ á Kjalarnesi, Meðalfelli og á Reynivöllum í Kjós.

II

Markviss skráning minningarmarka hefur ekki farið fram hér á landi fyrr. Matthías Þórðarson þjóðminjavörður reið um landið á árabílinu 1908-1920 og heimsótti vel flestar kirkjur landsins og úr varð svokölluð *kirknabók* hans þar sem gripir hverrar kirkju voru skráðir en um leið skráði hann alla elstu legsteina sem var að finna í görðum kirknanna. Frumrit kirknabókar Matthíasar er varðveitt á Þjóðminjasafni. Hún er grundvallargagnasafn þegar kemur að skráningu minningarmarka þótt sjaldnast sé getið legsteina yngri en frá 1800.

Skal nú útskýrt hvers vegna nauðsynlegt er að gömul minningarmörk séu skráð og hvaða upplýsingar þau geta gefið okkur. Í þjóðminjalögum nr. 107/2001 kemur fram að minningarmörk (eldri en eitt hundrað ára) teljast til fornleifa. Fimmti kafli laganna fjallar sérstaklega um kirkjugripi og minningarmörk. Þar kemur meðal annars fram að Fornleifavernd ríkisins beri að halda nákvæma skrá yfir minningarmörk og minningarmörk í hverjum kirkjugarði skuli skráð sérstaklega. Jafnframt segir að forstöðumaður stofnunarinnar friðlýsi þá legsteina eða minningarmörk í kirkjugörðum sem hann telur rétt að vernda vegna sögulegs eða listræns gildis þeirra.

Skráning minningarmarka er grundvöllur varðveislu þeirra til framtíðar. Nauðsynlegt er einnig að afla þessara gagna til að fá yfirsýn yfir málaflokkinn og móta stefnu í varðveislumálum. Rannsóknir á minningarmörkum geta veitt okkur margvíslegar

upplýsingar. Dánarar á gömlum legsteinum geta oft afmarkað ákveðið tímabil í sögunni og bætt upplýsingar um perónusögu og ættfræði. Þau geta varpað ljósi á búsetu- og héraðssögu. Þau lýsa listsköpun á ákveðnu svæði, sýna okkur strauma og stefnur í arkitektúr og listastefnum. Þá sýna þau oft síði og venjur á hverjum stað, benda til ákveðinna verslunartengsla og sýna erlend menningaráhrif. Margt fleira mætti til taka. Minningarmörk frá sama tímabili í mismunandi kirkjugörðum geta veitt okkur ábendingar um mismunandi veraldleg gæði frá einum stað til annars auk þess sem oft eru þau heimildir um trúarlíf þjóðarinnar.

Við skráningu eldri minningarmarka er horft til eftirtalinnna atriða: Minningarmarkinu er lýst, þess er getið úr hvaða efni það er og hver formgerð þess er. Allir hlutar minningarmarksins eru mældir nákvæmlega þannig að hægt sé að teikna það nákvæmlega upp og gera nákvæma eftirlíkingu af því ef það eyðileggst eða glatast. Áletranir eru skrifaðar stafrétt upp, stafagerð er lýst og hæð stafa og línubil er mælt. Öllu skreyti og tákmyndum er lýst nákvæmlega. Reynt er að komast að því hvaða steinsmiður gerði legsteininn en sjaldnast liggja nokkrar upplýsingar fyrir um það. Minningarmarkið er svo ljósmyndað í bak og fyrir. Hefur þetta orðið kostnaðarminna á seinni árum vegna stafrænnar tækni og eru minningarmörkin nú mynduð frá öllum hliðum. Þegar upplýsingunum hefur verið safnað saman er samin skýrsla þar sem upplýsingar um hvert minningarmark koma fram. Jafnframt er reynt að bæta inn persónusögu eftir föngum. Eftir útgáfu skýrslu telst rannsókninni lokið en gögnin eru einnig slegin inn í gagnagrunn.

III

Við skulum nú ferðast í huganum um kirkjugarða Kjalarnesprófastsdæmis og lýsa því sem fyrir augu ber í hverjum garði fyrir sig og drepum niður fæti á þeim stöðum þar sem margt forvitnilegt er að finna. Við hefjum för okkar í Vestmannaeyjum en höldum svo upp á land og liggur leið okkar frá Strandakirkju og vestur úr og við endum norður í Kjós.

Í Landakirkjugarði í Vestmannaeyjum er að finna fjölmarga íslenska legsteina frá níttjándu öld en ókunnugt er um uppruna þeirra. Þeir lágu á leiðum í kirkjugarðinum en í gosinu 1973 voru þeir fluttir þaðan og komið fyrir við kirkjugarðsvegginn að sunnanverðu. Í safnaðarheimili er varðveittur legsteinn síra Ólafs Egilssonar sem fanginn var í Tyrkjaráninu 1627 og ritaði *Reisubók* sína eftir heimkomuna úr Barbaríinu. Legsteinn síra Jóns „píslarvotts“ Þorsteinssonar sem veginn var í ráninu er varðveittur á Þjóðminjasafni.

Þegar upp á land er komið er næsti áfangastaður Stranda-



Legsteinn settur síra Magnúsi Grímssyni í Mosfellskirkjugarði.
Ljós.: Fornleifavernd ríkisins/Gunnar Bollason.



Húsafellssteinn yfir Guðrínu Árnadóttur í Reynivallakirkjugarði.
Ljós.: Fornleifavernd ríkisins/Gunnar Bollason.

kirkja. Þar vekur eftirtekt og jafnvel nokkra furðu að á þeim ríka og fræga stað er ekki að finna nein gömul minningarmörk og var því ekkert skráð þar. Einkennandi fyrir kirkjugarðinn eru lágir ávalir fjörusteinar sem komið hefur verið fyrir á mörgum leiðanna. Í garðinum er einnig minningarsteinn um látna sjómenn. Vestan kirkjugarðsins er höggmyndin *Landsýn*, listaverk Gunnfríðar Jónsdóttur (1889-1968), en hún hvílir í garðinum.

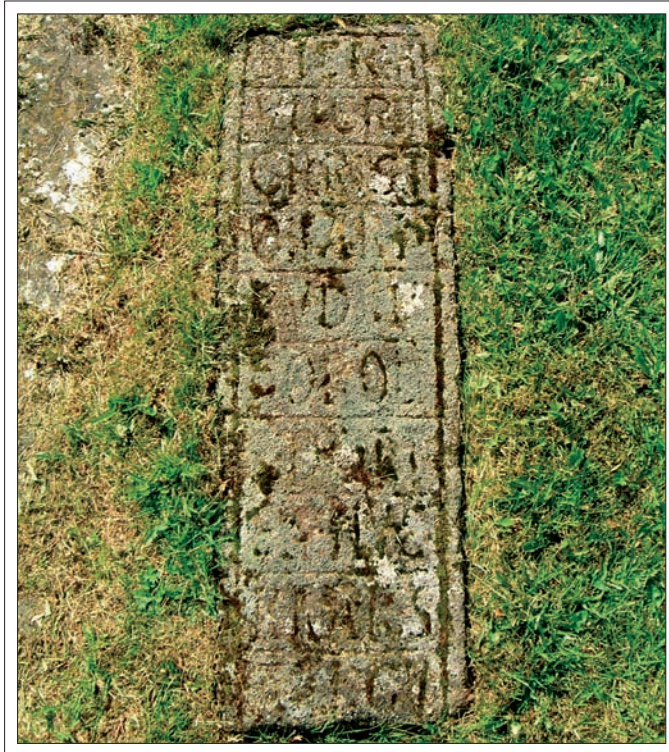
Á leið okkar vestur úr stöðrum við stutt við í Krýsuvík. Þar eru engin eldri minningarmörk en elsti steinninn er legsteinn Árna Gíslasonar aftan við suðausturhorn kirkjunnar. Næsti viðkomustaður er Staður í Grindavík, nokkru vestan við bæinn. Í elsta hluta kirkjugarðsins er að finna nokkur eldri minningarmörk. Þar eru einnig í grassverðinum tvær gamlar flatar grafarhellur. Við skráninguna í prófastsdæminu tókst ekki að lesa á þær því letrið er orðið svo veðrað. Matthías Þórðarson getur ekki þessara steina í *kirknabók* sinni og því er næsta vonlítið að ráðið verði í þessar rúnir úr þessu.

Við höldum nú norður fyrir Reykjanesið og er næsti viðkomustaður Kirkjuvogur í Höfnum. Þar er að finna afar athyglisvert safn pottjárnskrossa auk annarra fallelgra minningarmarkna frá sama tíma. Á krossunum er að finna táknmyndir sem eru mjög sjaldgæfar á pottjárnskrossum hér á landi. Má þar nefna fiðrildi á krossi Gunnars Halldórssonar hreppstjóra í Höfnum. Í fornöld táknaði fiðrildi ódauðleika

sálarinnar. Með endurreisninni og á seinni tímum var það látið tákna upprisu Krists og reyndar upprisu mannsins. Táknid er dregið af þremur stigum fiðrildisins: lurfustigi, púpustigi og fiðrildastigi og tákna þá lífið á jörðinni, svefn dauðans og upprisu mannsins til eilífs lífs.¹ Þegar gengið er inn um sáluhlíðið er á hægri hönd að finna gamlan flatan legstein úr sandsteini sem settur var Jóni Halldórssyni lögréttumanni og konu hans Kristínu Jakobsdóttur. Þess má geta að stór Garðalegsteinn er yfir föður Jóns og líklega syni hans í Garðakirkjugarði á Álftanesi. Þá er á Útskálum steinn yfir Guðnýju Hjaltadóttur, mágkonu Kristinar.

Við höldum nú áfram norður með og er næsti viðkomustaður okkar Hvalsnes. Þar vekja athygli nokkrir pottjárnskrossar sem villst hafa af leiðum sínum og hefur verið komið fyrir uppi við kirkjugarðsvegginn. Í kór Hvalsneskirkju er legsteinn Steinunnar Hallgrímsdóttur Péturssonar sem hugleikinn hefur verið þjóðinni lengi. Hefur honum verið komið fyrir á smekklegu trépúlti. Steinninn fannst í október 1964 þegar verið var að steypa stétt við kirkjuna og þurfti að velta við nokkrum steinum sem þar voru fyrir. Héðan er för okkar heitið út á Garðskaga, í Útskálakirkjugarð. Þar er að finna afar fjölbreytt safn eldri minningarmarkna og garðurinn því mjög merkur. Þess var fyrr getið að á Útskálum væri að finna stóran Garðalegstein sem settur var Guðnýju Hjaltadóttur. Á stein Guðnýjar er þetta letrað:

1. Pedersen, Eva de la Fuente: „Symboler og deres betydning“, Garnisons kirkegård. Historiske indtryk og kirkegårdskunst, Garnisons Sogns Menighedsråd, [1998], bls. 145.



Íslenskur legsteinn frá byrjun 17. aldar á Mosfelli.
Ljóm.: Fornleifavernd ríkisins/Gunnar Bollason.

HIERVNDER HVILER E
LSKVLEGT GVDS BARN
ERLEG KROSS REINDO
G RIETT TRVVD KVINN
A GVDNI HIALLTAD·
HVORED EPTER MAR
G FALPA ANGIST END
ADE SITT STRID MED
EILIFUM SIGRE EPTER
VON SINNE HENNAR
VEGFERDAR TIME 58
AR LIGTADE GLEDE
LEGA HREPTE CH
RISTILEGT AND
LAT 9 MARCI
ANNO 168^o
MIN ØND MIKLAR D

Sé grafskriftinni snúið til nútíma stafsetningar er hún þessi:

Hér undir hvílir elskulegt Guðs barn ærleg krossreynd og rétt trúuð kvinna Guðný Hjaltadóttir hver eð eftir margfalda angist endaði sitt stríð með eilífum sigri eftir von sinni. Hennar vegferðartími 58 ár líktaði gleðilega. Hreppti kristilegt andlát 9. mars annó 1680. Mín önd miklar D[rottinn].

Ættir Guðnýjar eru ókunnar en hún átti Árna Jakobsson lögréttumann á Stóra-Hólmi í Leiru. Einar Bjarnason telur í



Garðasteinn settur Eyjólfvi Jónssyni lögréttumanni í Kálfatjarnarkirkjugarði. Ljóm.: Fornleifavernd ríkisins/Gunnar Bollason.

Lögréttumannatali sínu að Guðný hafi helst verið fyrri kona Árna og ræður það af aldri barna hans í manntalinu 1703. Meðal barna þeirra voru Hjalti (á Stóra-Hólmi 1703), Hallgerður sem átti Halldór bónda í Keflavík Magnússon og Eyjólfur lögréttumaður á Brunnastöðum á Vatnsleysuströnd. Þá var sonur Árna Hallur (f. 1689) en móðir hans, og þá líklega seinni kona Árna, er ókunn.² Við suðausturhorn kirkjunnar er að finna annan flatan legstein sem teljast verður til Garðasteina en er þó nokkuð frábrugðinn vanalegu lagi þeirra. Var sá steinn settur hjónunum Jóni Narfasyni og Kristínu Guðmundsdóttur. Sé áletrunin færð til nútímastafsetningar er hún þessi:

Hér hvíla þau guðhræddu og dyggðum þrýddu heiðurverðugu hjón Jón Narfason og Kristín Guðmundsdóttir sem friðsamlega við Guð og menn saman lifðu í h[eidarlegu] hjónabandi í 50 ár en annó 1691 í lambsins brúðkaup inn í leiddust, hann á 82. ári síns aldurs dag 4. júlí, hún á 68. ári síns aldurs dag 15. febrúar.

Ekki eru ættir þeirra hjóna, Jóns og Kristínar, kunnar. Jón mun hafa verið fæddur nálægt 1610 og bjó á Bæjarskerjum í Rosmhvalaneshreppi sem eru rétt fyrir innan Sandgerði en þar er hann einnig talinn hafa búið. Meðal barna þeirra voru Vilhjálmur lögréttumaður á Kirkjubóli á Miðnesi og Sigríður sem átti Þorleif Sigurðsson lögréttumann á Esjubergi og var hún fyrri kona hans.³ Þá er að finna í Útskálakirkjugarði grafarplötu úr pottjarni en slík minningarmörk eru afar sjaldgæf í kirkjugörðum hér landi. Platan er rétt út undan miðri suðurhlíð kirkjunnar. Var hún sett Claus Mohr kaupmanni í

2. Einar Bjarnason: Lögréttumannatal, bls. 17-18. Gæta verður þess að rugla ekki saman þeim tveimur Eyjólfum lögréttumönnum sem hafa búið á Brunnastöðum á Vatnsleysuströnd, nefnilega Eyjólfvi Árnasyni sem hér er getið og Eyjólfvi Jónssyni (d. 1669) en legsteinn hans er á Kálfatjörn.
3. Einar Bjarnason: Lögréttumannatal, bls. 317.



Pottjárnsplata í Útskálakirkjugarði.

Ljós.: Fornleifavernd ríkisins/Gunnar Bollason.



Minnismerki sett Árna Helgasyni prófasti í Görðum á Álftanesi.

Ljós.: Fornleifavernd ríkisins/Gunnar Bollason.

Reykjavík og víðar og börnum Jacobæusar kaupmanns í Keflavík. Lengi mætti staldra við í Útskálakirkjugarði enda þar margt að sjá. Við höldum þó áfram för okkar.

Í gamla kirkjugarðinum í Keflavík er ekki að finna minningarmörk sem falla innan okkar tímaramma og höldum við því áleiðis að kirkjugarðinum í Innri-Njarðvík. Þar er að finna nokkra legsteina sem skráðir voru en enginn þeirra er mjög gamall. Fyrir kirkjudyrum eru þó þrír steinar sem virðast vera gamlir en letrið á þeim er nú afmáð. Einn þeirra vekur þó athygli og gæti verið mjög gamall. Á honum er stórt krossmark og eru meitlaðir í hann torræðir stafir, MDLF (fremur en MDBE, MDEE eða MDEF), en óvíst er hvað þeir merkja. Kirkjugarðurinn í Innri-Njarðvík er fallegur og vel hirtur og myndar ásamt kirkjunni fallega heild.

Nú liggur leiðin inn að Kálfatjörn. Þar er falleg kirkja, bæði að utan og innan, og hefur hún verið talin stærsta kirkja í sveit hér á landi. Í kirkjugarðinum er einnig fjölbreytt safn minningarmarka. Af þeim elstu má nefna einn Garðasteininn til. Hann er norðan megin við kirkjuna og liggur þétt upp að henni. Steinn þessi ber meira skreyti en aðrir Garðasteinar og er hann fagurlega meitlaður. Á steininum stendur þetta, fært til nútímastafsetningar:

Hér undir hvílir greftrað ærlegt Guðsbarn, Eyjólfur Jónsson lögréttumaður. Hans vegferðardagar voru 58 ár. Sofnaði í Guði 14. sept. 1669. Þér eruð gengnir til fjallsins Sion og til borgar Guðs lifenda, til himneskrar Jerúsalem. Heb. 12.

Framættir Eyjólfis lögréttumanns eru ókunnar en hann mun hafa búið á Brunnastöðum á Vatnsleysuströnd. Meðal barna hans voru síra Sigurður á Kálfatjörn, í Arnarbæli og síðar á Stað í Grindavík og Sigríður kona síra Gissurar á Ofanleiti í Vestmannaeyjum Péturssonar.⁴ Þess má geta að slíkir Garðasteinar koma nokkuð við sögu niðja og tengdafólks Eyjólfis lögréttumanns. Síra Sigurður lét setja einn slíkan yfir Ingibjörgu Högnadóttur fyrri konu sína og er sá steinn nú á Byggðasafni Árnesinga á Eyrarbakka. Þá er varðveittur legsteinn föður hennar, Högna Sigurðssonar lögréttumanns í Gufunesi, á Þjóðminjasafni og eru þessir steinar af sömu rót runnir.

Frá Kálfatjörn höldum við áfram ferð okkar frá Útnesjum og til Innesja og ber okkur næst niður í Görðum á Álftanesi þaðan sem runnir eru samnefndir legsteinar sem fjallað hefur verið um á þessum síðum. Menn hafa nokkuð velt fyrir sér hver sá hagi maður hafi verið sem þá meitlaði. Björn Th. Björnsson listfræðingur hefur sett fram þá tilgátu að það hafi verið síra Þorkell Arngrímsson sem prestur var í Görðum frá því um 1657 til 1677. Síra Þorkell nam víða erlendis og stundaði rannsóknir og bendir margt til þess að hann hafi hér átt hlut að máli en einnig eru aðrir þættir sem benda til að fleiri hafi komið að steinsmíðinni. Of langt mál er að rekja þetta hér og verður það að bíða betri tíma. Alls er að finna átta Garðasteina og legsteinabrot í kirkjugarðinum. Garðasteinarnir eru afar vel gerðir og afar merkur hluti af iðn- og listasögu Íslands. Í kirkjugarðinum í Görðum en einnig að finna fjölda klassískra legsteina frá lokum níttjándu aldar. Þá má geta minnismerkis úr pottjárni eða það sem kallað hefur verið mónúment sem ekki

4. Einar Bjarnason: Lögréttumannatal, bls. 141 og Í.Æ., 4. bindi, bls. 218.

eru algeng hér á landi. Annað dæmi um slíkt er minningarmark Steingríms biskups Jónssonar í Hólavallagarði í Reykjavík. Minnismarkið í Görðum var sett síra Árna Helgasyni prófasti í Görðum og konum hans, Guðrúnu Högnadóttur og Sigríði Hannesdóttur.

Nú liggur leið okkar lengra út á Álftanes eða til Bessastaða. Ekki er ólíklegt að margir vænti fjölda merkra minningarmarka úti í kirkjugarðinum á slíkum stað en því er ekki að heilsa. Þegar viðgerð Bessastaðakirkju fór fram um miðja síðustu öld fór garðurinn ekki varhluta af því. Benda ýmsar heimildir til þess að þá hafi ýmislegt verið fjarlægð sem þrýði hefði verið að í dag. Í Bessastaðakirkju er þó að finna afar merkan legstein eða grafarhellu, eina þá stærstu sinnar tegundar á landinu. Var hún sett Páli Stígssyni hirðstjóra árið 1566. Þetta er einnig sá legsteinn sem elst ártal ber hér á landi. Þessi erlenda grafarhella er úr ljósum sandsteini og hefur steinninn verið múraður í kirkjuvegginn á hægri hönd þegar gengið er inn í kirkjuna. Steinninn er 197 cm á hæð og 131 cm á breidd og mun gerður á verkstæði Hans Maler í Danmörku. Þess má geta til gamans að í gluggakistu í kirkjuturninum hefur hluti gamals Garðasteins verið notaður sem sólbekkur. Hefur sá steinn verið settur Guðrúnu Þorkelsdóttur sem ekki þekktist að öðru leyti en hefur væntanlega verið uppi um miðja sautjándu öld enda flestir Garðasteinar frá þeim tíma.

Við kveðjum nú Bessastaði og höldum áfram ferð okkar norður prófastsdæmið. Næst ber okkur niður á Lágafelli, en Lágafellskirkjugarður er tiltölulega ungur svo þar er ekki að finna mjög gömul minningarmörk. Þar voru þó skráð þrjú sem náð höfðu eitt hundrað ára aldri. Kirkjugarðurinn er á skjólgóðum og fallegum stað og þaðan er fögur útsýn yfir sund og eyjar. Við höldum ferð okkar áfram og er næsti áfangastaður Mosfell. Í elsta hluta kirkjugarðsins er að finna mjög gamla íslenska legsteina. Þetta eru flatir og slípaðir blágrýtisdrangar og er ástand þeirra mismunandi. Á fæsta þeirra verður lengur lesið með góðu móti því letrið er afar máð. Steinar þessir eru allir frá byrjun sautjándu aldar og voru settir þeim Þorvarði Þórólfsyni lögréttumanni á Suður-Reykjum í Mosfellssveit sem lifað hefur fram til aldamótanna 1600, Jarþrúði systur Þorvarðs sem lést 1606 eins og sést á steininum og Arnóri Jónssyni sem látist hefur á svipuðum tíma. Alls er ókunnugt um Arnór þennan en freistandi er að álíta hann skyldmenni þeirra Þórólfsbarna. Þá er að finna í garðinum ílangan grástein sem er ögn ávalur að ofan en liggur flatur á leiðinu. Í hann er felld lágmynd Thorvaldsens, *Nótt*, og er þetta einn af fáum flötum legsteinum hér á landi þar sem slíka lágmynd er að finna. Þá ber einnig að geta þess að í garðinum er grár Húsafellssteinn sem settur var Magnúsi Grímssyni presti á Mosfelli. Gráir Húsafellssteinar eru úr Selgili í landi Húsafells en þeir rauðlitu úr Bæjargili. Steinn þessi er, ásamt legsteini síra Björns Jónssonar í Bólstaðahlíð, sá Húsafellssteinn sem lengst hefur ratað frá smíðastað sínum á Húsafelli.

Frá Mosfelli höldum við út á Kjalarnes og stöldrum fyrst við í Brautarholti. Þar er fátt um eldri minningarmörk en athygli vekja þrjár granítvarðar í röð vestarlega í garðinum. eru þeir settir Magnúsi Eyjólfssyni í Lykkju og konu hans sem og þremur sonum þeirra. Frá Brautarholti liggur leiðin út í Saurbæ á Kjalarnesi. Í kirkjugarðinum eru fáein minningarmörk frá lokum nítjándu aldar en kirkjan geymir þó það minningarmark sem merkast verður að telja. Er það afar stór erlend grafarhella, jafnvel sú stærsta á Íslandi, 215 cm á lengd og 145 cm á breidd.

Hún var sett Sigurði Sigurðarsyni Alþingisskrifara og síðar sýslumanni í Saurbæ og konu hans Málfríði Einarsdóttur. Þetta er erlendur sand- eða leirsteinn, líklega fenginn frá Gotlandi, en að öllum líkindum meitlaður í Danmörku. Letrið er meitlað með hástöfum latínuletturs. Steinninn var áður í kirkjugarðinum en mun hafa verið færður smám saman til austurs effir því sem meira brotnaði úr bakkanum vestast í garðinum. Hann mun hafa verið færður til kirkju á stríðsárunum og er á veggnum vinstra megin þegar komið er í kirkjuna.

Nú dregur að lokum þessarar ferðar okkar um kirkjugarða Kjalarnesprófastsdæmis. Frá Saurbæ á Kjalarnesi höldum við inn Hvalfjörð og er för okkar heitið að Reynivöllum í Kjós. Á leiðinni gefum við okkur tíma til að koma við á Meðalfelli. Þar í kirkjugarðinum eru fáein minningarmörk frá því fyrir og eftir aldamótin nítjánhundrað. Kirkja er ekki lengur á Meðalfelli, hún var lögð niður árið 1808, en kirkjubygging mun þó hafa staðið þar fram undir síðasta fjórðung nítjándu aldar. Á Reynivöllum er að finna fjölbreyttar gerðir minningarmarka. Þar er að finna pottjárnskross sem settur var Stefáni Stephensen presti á Reynivöllum, falleg grindverk utan um leiði, bæði úr smíðajárni og pottjárn, auk margra gerða minningarmarka. Er kirkjugarðurinn vel gróinn en hann stendur nokkuð vestan við kirkjuna. Í garðinum er að finna þrjá Húsafellslegsteina. eru þeir allir illa farnir og tveir þó sýnu verst og er allt letur löngu máð af þeim. Líklegast er að steinarnir hafi verið hafðir í kirkjustétt fyrir á tímum. Á einn þessara steina má þó lesa sé grannt skoðað. Þetta er rauðleitur Húsafellssteinn sem þá mun tekinn úr Bæjargilinu. Meðfram jöðrum hans er röð vel meitlaðra hálfmána. Steinninn hefur brotnað í tvennt en af honum má lesa þetta:

Hier er jördud
Gudrun Arna dottir
Ektakvinna
Stud[...] Magnús S[igurðss]
Føedd 20_ Octb 1801
gift 22 Juni 1837
do 30 [Ag ?] 1838
5 dogum adur ól hun
[Tvi]bura andvana [sem]
lagdir eru i somu kistu.

þeir sem sá í tárur
upp skera í fognudi

Hér í kirkjugarðinum á Reynivöllum lýkur ferðalagi okkar um kirkjugarða Kjalarnesprófastsdæmis. Garðarnir eru afar fjölbreyttir og umhverfi þeirra margbreytilegt. Hver garður státar af einhverju því sem einkennandi getur kallast fyrir hann. Garðarnir hafa einnig ýmislegt til félags. Mætti þar nefna að Garðasteinar finnast víða suður með sjó og fjöldi pottjárnskrossa er mikill á sumum svæðum. Sameiginlegt eiga þeir þó allir að minningarmörkin eru fjölbreytt og að baki hverju og einu þeirra er saga mannlegrar vegferðar í blíðu og stríðu en um leið vottur væntumþykju og virðingar þeirra sem eftir lifðu.

Höfundur er sagnfræðingur og verkefnisstjóri kirkjuminja hjá Fornleifavernd ríkisins.

LEGSTEINAR OG FYLGIHLUTIR

Fallegir legsteinar úr graníti, grágrýti, blágrýti, gabbró, líparíti og marmara.

Mikið úrval fylgihluta - ljósker, englar, kerti, blómavasar, styttur og margt fleira.

Uppsetning, grafskrift og viðhaldsþjónusta.

Hafðu samband eða kynntu þér þjónustuna í verslun okkar.



S:HELGASON

Skemmuvegi 48 | 200 Kópavogur | sími 557 6677 | www.shelgason.is

Góður hljómburður er lykilatriði



Hrannar B. Kristjánsson.

Íslenskar kirkjur þjóna oft hlutverki tónleikastaða, bæði í kirkjustarfinu sjálfu sem og utan. En það er ekki sjálfgefið að hljómburður í kirkjum sé góður og að ýmsu er að hyggja ef hljóðkerfa væða á kirkjur.

Fyrirtækið Sense er eitt þeirra sem bjóða upp á þjónustu við uppsetningu hljóðkerfa og segir Hrannar B. Kristjánsson hljóðkerfahönnuður hjá Sense að fyrsta skrefið sé að huga að því hverslags notkun muni verða á hljóðkerfinu, þ.e. hvort eingöngu sé um að ræða talað mál eða einnig tónlistarflutning. „Svo eru kirkjur og safnarheimili frábrugðin hefðbundnum samkomuhúsum að því leyti til að þau eru viðkvæmari útlitslega ef svo má að orði komast. Hljóðkerfi í kirkjum eru yfirleitt hönnuð með það í huga að bera talað mál til kirkjugesta á meðan almenn samkomuhús nota hljóðkerfin líka fyrir tónlistarflutning. Þó hefur færst í vöxt að farið sé að hugsa fyrir tónlistarflutningi þegar sett eru upp hljóðkerfi í kirkjum.“

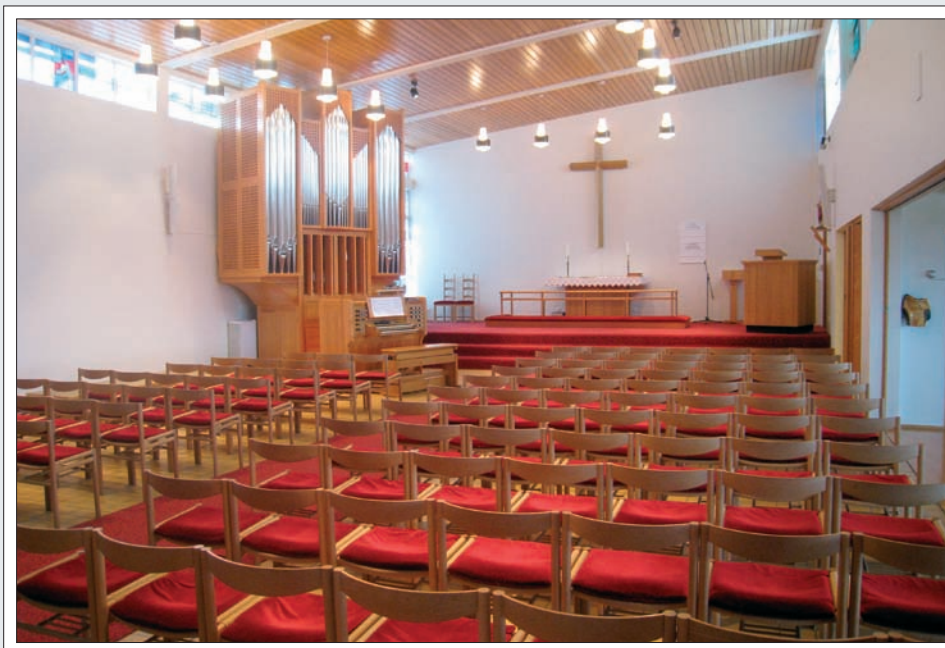
Aðspurður segir Hrannar helstu mistök sem gerð eru við uppsetningu slíkra kerfa í kirkjum tengjast heildarmyndinni: „Helsta hættan er sú að horfa ekki á heildarmyndina því útlit og hljómgæði þurfa að fara saman. Hljómburður í kirkjum líkist oft hljómburði í hellum og þann hljómburður verður að vinna með til að hámarka ánægju kirkjugesta. Hljómur hins talaða máls á

að vera eðlilegur og virka meira sem stuðningur við rödd prestsins en ekki láta hann hljóma eins og söngvara á rokktonleikum. Með réttri hönnun og búnaði getur hljóðkerfið virkað vel sem stuðningur við prestinn en einnig nýst sem hljóðkerfi fyrir tónlistarflutning.“

Hefur orðið mikil breyting á búnaði á undanföllum árum, einhverjar nýjungar?

„Í dag eru hönnuðir að hanna hljóðkerfi sem hægt er að nota í hefðbundna kirkjustarfsemi og einnig við tónlistarflutning. Það hefur færst mikið í vöxt að lifandi tónlist sé flutt í kirkjum, s.s. jarðarförum, brúðkaupum og öðrum athöfnum, auk þess sem farið er að nota kirkjur fyrir tónleikahald í meira mæli og þá mest í kringum jólahátíðir. Einnig hefur orðið bylting í hönnun hátalarakerfa fyrir kirkjur því nú fæst mun betri hljómur úr smærri hátölurum en áður og það hjálpar einnig við útlitslegar útfærslur.“

Hrannar segir kröfur þeirra sem koma að kirkjustarfi hafa breyst og nú sé meira um það að prestar reiði sig á hljóðkerfi: „Raddbeiting presta hefur breyst á undanföllum árum og því þurfa þeir orðið að reiða sig á hljóðkerfi svo allir kirkjugestir heyri vel. Þess má geta að ég veit um dæmi þess á höfuðborgarsvæðinu að verið er að skipuleggja kirkju sem fjölnota sal, þ.e.a.s. fyrir hefðbundið kirkjuhald, en einnig þannig að hægt sé að nota húsið sem fullkomið tónleikahús án þess að bæta við auka hljóðkerfi. Þetta eykur nýtingarmöguleika kirkjunnar og sparar uppsetningartíma auka hljóðkerfis ásamt því að kirkjan ber þá ekki lýti af ljótum auka hátalaraboxum þegar setja þarf upp tónleika.“



Hrannar segir þróun þessara mála í réttum farvegi og hvetur áhugasama til að hafa samband vilji þeir kynna sér möguleika hvað varðar hljóðhönnun í kirkjum. En hvert skyldi næsta skref verða í tæknimálum fyrir kirkjur og safnaðarheimili? „Ég tel að kirkjan muni brátt fara að vinna að því að senda messur út á netinu í rauntíma, auk þess að geta boðið fólki að hlusta á eldri messur á heimasíðum líkt og gert er hjá hinum frjálsu kirkjum og sértrúarsöfnum. Þar liggja miklir möguleikar í að ná til fólks.“

Hulda G. Geirsdóttir

Úr Hafmarkirkju á Höfn í Hornafirði en þar var nýlega sett upp nýtt Bose hljóðkerfi sem er sérhannað fyrir kirkjur.

Einstök hönnun frá Bose



MA12 hátalarinn er ein af tækninýjungum Bose sem hönnuð er sérstaklega fyrir kirkjur og umhverfi þar sem útlit, afl og hljómgæði fara saman. Hátalarinn hefur einstaka hljóðdreifingu og kastdrægni sem tryggir jafnan hljóðstyrk og hljómgæði hvar sem setið er.

Sense hefur á að skipa starfsmönnum með áratugalanga reynslu í hönnun, ráðgjöf, uppsetningu og rekstri á hljóð-, mynd- og stjórnbúnaði fyrir fyrirtæki og stofnanir.

Samstarfsaðilar Sense eru margir af allra fremstu framleiðendum heims á sínu sviði. Má þar nefna Sony, Bose, Crestron, NEC, Panasonic og Audio Technica.

Þekking og reynsla starfsmanna okkar ásamt sterkum vörumerkjum gera Sense að góðum samstarfsaðila fyrir stór og smá verkefni.

Hulda G. Geirsdóttir

Fróðlegt að sækja Grenjaðarstað heim



Grenjaðarstaður.

Ljós.: GRS

Grenjaðarstaður var landnámsjörð samkvæmt Landnámu og þar er höfuðból, kirkjustaður og prestsetur. Prestur hefur verið á Grenjaðarstað frá 1106 og er til skrá yfir alla presta sem setið hafa á staðnum frá þeim tíma til dagsins í dag. Núverandi prestur er Þorgrímur Danielsson og sinnir hann sókn sem telur 178 sóknarbörn, en Grenjaðarstaðasókn er einn fimm sókna í prestakallinu. Á Grenjaðarstað er einnig skemmtilegt byggðasafn sem dregur margan gestinn að en um 3000 manns borga sig inn á safnið árlega, auk þess sem annar eins fjöldi sækir staðinn heim. Gamli Grenjaðarstaðabærinn í núverandi mynd var að mestu byggður í tíð Sr. Benedikts Kristjánssonar sem var prestur á staðnum frá 1877-1907 en árið 1955 var hafin gagnger viðgerð á bænum fyrir forgöngu þáverandi þjóðminjavarðar, Kristjáns Eldjárn. Endurbótum lauk árið 1958 og var bærinn þá formlega opnaður sem byggðasafn og hafði fólk í héraði gefið safninu á annað þúsund muni sem það prýða og enn í dag berast safninu margvíslegir munir.

Kirkja með mikla sögu

Kirkjan á staðnum er athyglisverð fyrir margra hluta sakir. Yfirbyggt sáluhlið geymir tvær kirkjuklukkur, aðra frá 1663 og hina frá 1740, og þjóna þær hlutverki sínu enn í dag. Kirkjan er timburkirkja og stóð lengi vel ofan á ramma án sérstakra festinga en hefur nú verið fest tryggilega. Sökkull kirkjunnar er hlaðinn úr sams konar hraungrjóti og aðrar hleðslur á svæðinu og setur hleðslan mikinn svip á kirkjuna. Prestur hefur alltaf búið á staðnum og er myndarlegt prestsetur næst gamla bænum. Við allar framkvæmdir hefur verið lögð áhersla á að halda heildarsvip og samræmi á milli bygginga á svæðinu og hefur það tekist mjög vel. Á árunum 1995–2005 var ráðist í framkvæmdir á svæðinu og byggðist meirihluti þeirra á



Kirkjan á Grenjaðarstað. Guðmundur Sigurðsson og Sr. Þorgrímur Danielsson standa við dyrnar. Ljós.: HGG



Gamli bærinn hýsir byggðasafnið.

Ljós.: HGG



Guðmundur Sigurðsson sóknarnefndarformaður við vestari garðinn. Hlöðnu veggirnir eru einkennandi fyrir staðinn. Ljós.: HGG

samstarfssamningi sem gerður var á milli sóknarinnar, byggðasafnsins og Prestsetrasjóðs. Samningurinn kvað á um kostnaðarskiptinu þessara þriggja aðila við endurbætur, viðhald og nýframkvæmdir á staðnum. Guðmundur Rafn Sigurðsson hannaði aðkomu og bílastæði, auk göngustíga og hlaðinna veggja. Verkið var unnið í áföngum og haft að leiðarljósi að eiga fyrir hlutunum að sögn Guðmundar Sigurðssonar sóknarnefndarformanns. „Þetta tókst gríðarlega vel og er mikil þryði,“ segir Guðmundur. „Samstarfssamningurinn hafði auðvitað mikið að segja og var lykilinn að því að hægt var að ráðast í svo viðamiklar framkvæmdir. Aðkoman og umhverfið hér er að svo mörgu leyti sameiginlegt kirkjunni, safninu og prestsetrinu.“

Hlaðnir veggir vekja sérstaka athygli blaðamanns, um hleðsluna sáu þeir Bergsteinn Gunnarsson frá Kasthvammi og Haraldur Karlsson frá Fljótshakka en þeir eru nú báðir látnir. Handverk þeirra er einstakt og ótrúlegt að sjá hvernig þeir hafa raðað saman óhoggnu grjóti úr náttúrunni í kring sem og gömlum fjárhústóftum sem mynda fallega heild og hleðslan virðist hreinlega spretta upp úr jörðinni, svo vel fer hún við annað umhverfi á staðnum.

Tveir kirkjugarðar

Athygli vekur að á Grenjaðarstað eru tveir kirkjugarðar, annar í kringum kirkjuna og hinn nokkuð vestar, spölkorn frá prestsetrinu. Þetta kemur gestum nokkuð spáskt fyrir sjónir og segir Guðmundur það eiga sér sínar skýringar. „Upphaflegi kirkjugarðurinn var í kringum kirkjuna en þegar kom að því að þurfti að stækka hann óttuðust menn að það spillti vatnsbóli staðarins sem var rétt norðan við gamla garðinn. Því var farin sú leið að setja upp nýjan garð vestur frá bæjarhúsum og kirkju. Síðar var hætt að nota vatnsbólíð og því var gamli garðurinn stækkaður árið 1959.“ Í gamla garðinum er að finna einstök minningarmörk, t.d. stendur gamall rúnasteinn rétt innan við sáluhlíðið og á hann er letrað: „Her hvílir Sigríð Hrafnadóttir kvinna Bjarnar bónda Sæmundssonar. Guð friðe hennar sál til góðrar vonar. Hver er letrið les, bið fyrir blidre sál og syngje signað vers.“ Rúnirnar las Jónas Hallgrímsson sbr. dagbók hans 15. júlí 1839 en steininn er frá 15. öld. Sunnan við kirkjudyarnar má líka sjá legstein Sr. Magnúsar Jónssonar sem lengi var prestur á Grenjaðarstað.

Vestari garðurinn er ólíkur þeim gamla enda nýrri minningarmörk þar að finna, auk þess sem trjágróður er

nokkur í garðinum. Utan um hann er veggur sem skýlir gróðrinum og Kvenfélag Aðaldæla hefur að auki um árabíl séð um að setja blóm á öll leiði í báðum gördunum og hirða um plöntur. Þessu verki hafa konurnar sinnt af mikilli alúð og á sumrin eru garðarnir sannkölluð paradís, blómum skryddir og vel hirtir. Guðmundur segir ástæðu til að þakka þeim kvenfélagskonum sérstaklega fyrir sitt framlag og ekki viti hann til þess að þetta þekkest annars staðar. „Þær eiga heiður skilinn og hafa gert þetta af miklum sóma árum saman.“



Kvenfélagið sér um að planta blómum á öll leiði og eru kirkjugarðarnir á Grenjaðarstað sannkölluð blómaþaradís á sumrin. Ljós.: GRS

Allt skrásett

Sigurður Pétur Björnsson eða Silli eins og hann var kallaður skráði öll legstæði í gördum prestakallsins en lesendur Bautasteins ættu að muna eftir viðtali við hann fyrir nokkrum árum þar sem fjallað var um hið mikla starf sem hann vann við skrásetningu legstæða víða um land. Silli þáði aldrei greiðslu fyrir störf sín og sóknarnefndir Grenjaðarstaðarprestakalls langaði að færa honum einhvern þakklætisvott að skráningunni lokinni. Fyrir valinu varð útskorin tréskjöldur eftir Ásgeir Torfason tréskurðarmann og skjöldinn prýddi mynd af læknishúsinu á Húsavík þar sem Silli var fæddur og bjó alla tíð.



Rúnasteinn frá 15. öld.

Ljóm.: HGG



Hlaðan sem nú gegnir hlutverki þjónustuhúss fyrir byggðasafnið. Ljóm.: HGG

Á skjöldinn var letrað:

*Sigurður Pétur Björnsson, þökk sé þér
hið þögla starf við skrásetningu á blöðum.
Hvar grafarhvíla genginna þegna er
á Grenjaðarstað, Nesi og Einarstöðum.
(Hálfðán Björnsson, Hjarðarbóli)*

Skrásetningu Silla má finna á korti inni í kirkjunni, auk þess sem sett hefur verið upp skilti við vestari garðinn sem sýnir legstæðin sem þar er að finna.

Hlöðu breytt í þjónustuhús

Norðan við prestsbústaðinn stendur steinsteypt hlaða sem ekki var nýtt í seinni tíð og kostaði Þjóðminjasafnið endurgerð hennar fyrir nokkru og er hún nú nýtt sem þjónustuhús fyrir byggðasafnið. Arkitekt var Stefán Örn Stefánsson en Stefán Óskarsson var aðalverktaki við endurbygginguna. Tekist hefur einstaklega vel til með breytinguna og er hlaðan nú mikil þrýði og í stíl við aðrar byggingar á svæðinu. Innanhúss er góð fundar- og samkomuaðstaða, auk skrifstofu, snyrtinga og eldhúss. Á neðri hæð er svo geymsla fyrir tæki og tól.

Það er svo sannarlega gaman að heimsækja Grenjaðarstað og til fyrirmyndar hvernig að öllum framkvæmdum og viðhaldi hefur verið staðið. Ekki aðeins er náttúran fögur heldur er margt fróðlegt og fallett að sjá á þessu forna höfuðbóli. Í nágrenninu er að auki margt fleira áhugavert, t.d. er stutt í Laxárvirkjun og tilvalið fyrir ferðafólk að kíkja við og skoða þennan sögufræga stað og nágrenni hans.

Gunnar Neegaard

Trúarbrögð og útfararsíðir

Uppruni og inntak

Trúarbrögð og útfararsíðir

Bók þessi er hvort tveggja í senn, leiðsögurit og fræðirit, sem veitir hnitmiðaða innsýn í útfararsíði, sögulegan uppruna og grundvallarhugmyndir helstu trúarbragða heimsins. Eitt af markmiðunum er að lestur bókarinnar eflí skilning fólks á sameiginlegum kjarna trúarbragða veraldar og samspili trúar og menningar, því að þessi tvö fyrirbæri eru ávallt gagnverkandi.

Bókin er til sölu í Kirkjuhúsinu og á skrifstofu Kirkjugarðanna í Fossvogi, S: 585-2700.



Skildir
Krossar
Legsteinar



Kopar sem endist
um aldir
án viðhalds



Málmsteypan **HELLA**

Kaplahrauni 5 Hafnarfirði
Sími: 5651022
hella@hella.is www.hella.is

Skilti og smekklegar merkingar



Viðhaldsfritt
skiltakerfi fyrir
fjölbýlishús

Breytingar prentaðar
á venjulegan prentara!



BJÖÐUM EINNIG:

- Gluggmerkingar
- Hönnun & ráðgjöf
- Bílamerkingar
- Limmiða (sólekta)
- Sandblástursfilmur

MERKISMENN +544
2030

Ármúla 36 • merkismenn@merkismenn.is

Höfðingleg gjöf

Nýtt þjónustuhús á Dalvík



Dalvíkurkirkja og nýja þjónustuhúsið sem hlotið hefur nafnið Kirkjuhvoll..

Ljós.: GRS

Nýtt þjónustuhús við Dalvíkurkirkju var vígt þann 15. mars sl. Húsið, sem er hið veglegasta, er gjöf frá Stefáni Steinssyni frá Arnarhvoli sem lengi hefur starfað við kirkjugarðinn á Dalvík. Forsaga málsins er sú að aðstaða til vinnu við kirkjugarðinn hafði lengi verið bágborin, lélegur og óupphitaður vinnuskúr sem gerði lítið gagn. Oft hafði borist í tal að bæta þyrfti úr en skortur á fjármagni kom í veg fyrir að þær áætlanir rættust.

Í ágúst sl. hafði Stefán samband við Kristján Ólafsson gjaldkera Dalvíkurkirkju og sagðist þurfa að ná af honum tali. Þeir félagar hittust og sagðist Stefán vilja gefa þjónustuhús í kirkjugarðinn. Kristján segist aðspurður hafa hváð við og fyrst talið að um grín væri að ræða en Stefán stóð við stóru orðin og stuttu síðar var boltinn farinn að rúlla. Haukur Haraldsson arkitekt, sem teiknaði Dalvíkurkirkju, var fenginn til að hanna húsið og var áhersla lögð á að það félli vel að þeim byggingum sem fyrir voru og í október sl. hófust framkvæmdir. Húsið var svo fullbúið um miðjan mars og var vígt að viðstöddum fjölda gesta.

Vönduð smíð

Öll smíðavinna var unnin af heimamönnum en aðalverktaki var Tréverk. Húsið er 40 fermetrar að grunnfleti, auk þess sem 30 fm loft er yfir öllu. Einnig er í húsinu skrifstofuaðstaða og snyrting, auk geymslu fyrir búnað og tæki. Þeir félagar Stefán og Kristján eru himinlifandi með nýju aðstöðuna. „Ekki óraði mann fyrir því að þetta yrði að veruleika og gengi svona hratt fyrir sig, byggt um hávetur,“ sagði Kristján í viðtali við Bautastein. „Þetta gekk ótrúlega vel og við Dalvíkingar erum Stefáni mjög þakklátir fyrir þessa höfðinglegu gjöf.“ Aðspurður segir Stefán að hann hafi fengið nóg af lélegri vinnuaðstöðu og því ákveðið að gera eitthvað í málinu. „Ég var bara orðinn hundleiður á að vinna við þessar aðstæður og ákvað að leggja eitthvað til. Ég er mjög ánægður með hvernig til hefur tekist og þetta er auðvitað bylting fyrir okkur sem vinnum hér við kirkjugarðinn.“

Óhætt er að taka undir með Stefáni, smíði hússins er öll hin vandaðasta og það setur sinn svip á staðinn. Næsta skref er að ganga frá í kringum þjónustuhúsið en jarðvinnan varð að bíða til vors.

Bautasteinn óskar Dalvíkingum til hamingju með þessa höfðinglegu gjöf.



Félagarnir Kristján og Stefán við nýja húsið.

Ljós.: HGG

Minningarplata um áhöfnina á Önnu frá Tofte

Í 12. árgangi Bautasteins var í greininni „Minningar-
mörk atburða“ eftir Björn Th. Björnsson fjallað um
örlög áhafnarinnar á Önnu frá Tofte sem fórst við
Grindavík fyrir 85 árum síðan. Jarðarför skip-
verjanna fór fram þann 11. apríl 1924 og var þar
mikið fjölmenni sem sýndi þá virðingu og hlýhug
sem ríkti í garð frænda okkar Færeyinga. Í sept-
ember á síðasta ári var afhjúpuð minningarplata um
áhöfnina og á henni má sjá hversu stórt skarð var
höggvið í lítið samfélag á sínum tíma sem minnr
okkur á hversu margar fórnir voru færðar á
fjarlægum miðum.

Jakob Michael Mikkelsen, sonur eins áhafnar-
mannanna, hefur sýnt einstaka ræktarsemi og
virðingu í minningu föður síns og skipsfélaga hans
og beitti hann sér fyrir gerð minningarplötunnar en
Kirkjugarðar Reykjavíkur gáfu vinnu og efni við
uppsetninguna í virðingu við þá sem létust í þessu
hryggilega sjóslysi.



Ove Heinesen, Gunnvör Balle sendifultrúi og Jakob Michael Mikkelsen við minningarplötuna.

Ráðstefna NFKK í Gautaborg

Samtök norrænna kirkjugarða og bálstofa, NFKK, í samvinnu við samtök starfsmanna norrænna útfararstofa, fulltrúa stjórnvalda, fyrirtækja og sýnenda bjóða til þátttöku í ráðstefnunni og sýningunni „Vilorum – útfarar- og kirkjugarðssýning“ dagana 10.-12. september nk. í Svenska Massan í Gautaborg í Svíþjóð.

Norræna ráðstefnan er haldin fjórða hvert ár og að þessu sinni er hún stærri og yfirgrípsmeiri þar sem starfsmenn útfararstofa bætast í hópinn. Í tengslum við ráðstefnuna er einnig haldin sameiginleg sérgreina- og fagsýning sem nefnist „Vilorum – sýning á öllu sem snýr að útförum og rekstri kirkjugarða.“ Boðið er upp á fjölbreytta dagskrá; fræðsluerindi, pallborðsumræður, kynnisferðir, móttökur ofl. Túlkaþjónusta verður einnig í boði og geta íslenskir þátttakendur fengið þýtt af öllum Norðurlandamáluum yfir á íslensku. Mismunandi gististaðir bjóðast og bókast hótél um leið og skráning á ráðstefnuna er send inn. Markmið ráðstefnunnar er að hvetjandi fyrirkomulag og sameiginlega skipulögð dagskrá skapi skoðanaskipti og tengsl á grundvelli starfa að sömu málefnum. Slíkar ráðstefnur og fagsýningar eru ekki aðeins fróðlegar heldur skapa þær sambönd og örva samskipti fólks sem starfar innan sama geira. Hægt er að skrá sig til þátttöku hjá Kirkjugörðum Reykjavíkurprófastsdæma í síma 585-2700 eða með tölvupósti til thrag@kirkjugardar.is.



Þorgeir Adamsson skrifar um grafartekt

Fljótt á lítið virðist það ekki flókið verkefni að grafa holu. Aftur á móti er að mörgu að hyggja þegar holan er ekki bara hola heldur gróf sem ætluð er sem legstaður í kirkjugarði.

Grafartekt í Kirkjugörðum Reykjavíkurprófastsdæma (KGRP) snýst um að taka kistugrafir og duftgrafir ásamt frágangi þeirra. Hér verður lítið til ýmissa hagnýtra atriða er varða grafartekt almennt en fyrst og fremst tekið mið af starfsemi KGRP.

Kistugrafir eru um 75% af fjölda þeirra grafa sem teknar eru hjá KGRP en víða úti um landið er eingöngu um að ræða kistugrafir. Ræður þar mestu að eina bálstofa landsins er í Reykjavík.

Þegar beiðni um grafartekt frá aðstandanda eða útfararstofu hefur borist skrifstofu kirkjugarðanna (kirkjugarðsstjórn) er grafstæði fyrir hinn látna úthlutað og auka grafstæði tekið frá fyrir eftirlifandi ef óskað er eftir því. Úthlutun á sér þó eðlilega ekki stað þegar grafið er í frátekið grafstæði. Sá sem úthlutar grafstæðinu skráir staðsetningu grafarinnar á svokallaðan grafarseðil sem grafarar vinna svo eftir. Þegar grafið er í frátekið grafstæði fylgir nafn þess sem áður var grafinn einnig á grafarseðlinum ásamt útprentuðum upplýsingum úr legstaðaskrá um nærliggjandi leiði. Grafarar eru ávallt tveir og skulu þeir báðir finna rétt grafstæði hvor fyrir sig samanber Reglugerð um kistur, duftker, greftrun og líkbrennslu frá 2005 þar sem segir: „Starfsmönnum kirkjugarðs, sem annast greftrun, er skylt að kanna tvisvar, með aðskildum hætti, umbedna staðsetningu á þeim grafreit sem beiðið er um og grafa skal í. Einnig skulu þeir tryggja að upplýsingar liggi fyrir um utanmál þeirrar kistu sem grafa skal.“

Grafið er með traktorsgröfu og jarðvegi mokað á vagn. Þar sem aðstæður eru með þeim hætti að vagni verður ekki komið við er jarðvegi mokað á grafarbakkan eða í þar til gerðan kassa sem látinn er standa á staðnum enda er ekkert sem bannar það að moldin sé við gröfina. Gröfin þarf að vera nægilega stór á alla kanta til að rúma kistuna.

Breidd grafar er 80 cm, lengd um 220 cm og rúmast kistur af algengustu stærð vel ofan í gróf af slíkri stærð. Í lögum um kirkjugarða, greftrun og líkbrennslu stendur: „Grafir skulu vera svo djúpar að fullur metri sé frá kistuloki á grafarbarm“ en dýpt grafa er oftast um 160 – 170 cm. Þegar um er að ræða kistur sem eru stærri en almennt gerist skulu upplýsingar um stærðina fylgja á grafarseðli og eru grafir þá teknar í samræmi við það. Samkvæmt reglugerð er kistugrafstæði 2,5 m x 1,2 m að stærð.

Ný grafarsvæði eru mæld út með mikilli nákvæmni og er hvert grafstæði afmarkað með tréhælum sem staðsettir eru við annan enda grafstæðanna. Þegar grafið er í ný grafstæði er þess gætt að gröfin sé tekin mitt á milli hælanna og að grafir séu samsíða öðrum gröfum og hornrétt á stíga. Slíkt verklag er mjög mikilvægt, sérstaklega þegar kemur að því að grafa í frátekin grafstæði. Reynt er að gæta þess að staðsetning grafar í fráteknu grafstæði sé fyrir því miðju eða örlítið nær þeim sem fyrir var grafinn ef miðja grafstæðis er óljós.



Mokað í gróf í Kópavogskirkjugarði.

Mikilvægt er að gröfin sjálf sé grafin þannig að veggir séu lóðréttir og botn sléttur og laus við grjót eða köggla. Þess er gætt að umhverfi grafarinnar sé eins hreinlegt og aðstæður leyfa. Mold sem fellur á jörðina er hreinsuð upp o.s.frv. Svokallaðir grafarplankar eru lagðir að hverri gróf ásamt grafarklæði sem hylur grafarveggina samanber Reglugerð um kistur, duftker, greftrun og líkbrennslu: „Ganga skal þannig frá grafarbökkum að ekki hljótist hætta af. Til þess að verja grafarbakkana og auðvelda aðgengi getur verið heppilegt að leggja gönguplanka á bakkana. Notast skal við kaðla eða sigtæki til að láta kistu síga niður í gróf. Klæða má grafir að innan með grafardúk ef þurfa þykir.“

Ekki telst skylda að nota grafarklæði innan í grafir þó mörgum þyki það snyrtilegra, það er þó almennt gert hjá KGRP. Þeir grafarplankar sem mest eru notaðir eru úr trefjaplasti með stömu yfirborði og þykja mjög góðir. Þar sem aðstæður leyfa ekki notkun þessara plankar eru notaðir hefðbundnir viðarplankar úr heflaðri furu, 2 x 8”

Þegar komið er með kistu að gróf er hún lögð á þverbíta (úr áli) og svo látin síga með köðlum eða sérstökum rafknúnum sigtækjum. Mokað er ofan í gróf af traktorsvagni og í flestum tilvikum er notast við sömu mold og kom upp úr gröfinni. Ef mikið er af grjóti í moldinni er hún sett til hliðar og flokkaðri mold mokað í gröfina. Þess er gætt að varlega sé farið við moksturinn og moldin ekki þjöppuð óhóflega. Ekki er þjappað fyrir en þó nokkuð moldarlag er komið ofan á kistuna (u.þ.b. 50 – 60 cm lag) og varlega þjappað eftir það. Moldin er látin mynda mön sem nær u.þ.b. 15 – 20 cm upp fyrir jarðvegsyfirborðið og er hún síðan rökuð og sléttuð. Í flestum tilvikum fylgir kross með og er honum komið fyrir við endamörk grafstæðisins og í beinni línu við þau minnismarki sem fyrir eru. Fyrir kemur að gröfum sé lokað með hlera og er kistan þá sett ofan á hlerann en grafarar sjá um að láta hana síga. Einungis er gripið til þess



Grafarplankar á gröf.



Í Fossvogskirkjugarði.



Ýmsum verkfærum er beitt við grafartekt.

að loka gröf með hlera þegar nauðsyn krefur og er ástæðan oftast hrun úr grafarbökkum eða þ.u.l. Stundum óska aðstandendur eftir því að kistan sé látin síga eftir að líkfylgd er farin frá gröfinni og sjá grafarar þá um það svo fljótt sem auðið er.

Þegar frá liður sigur mold í gröfum, mismikið og mishratt, og er mold bætt á grafir og þær lagfærðar þegar þörf er á. Kransar og aðrar skreytingar sem berast við jarðsetningu eru ekki fjarlægðar fyrr en u.þ.b. fimm til sex vikum frá dánardægri. Að ári liðnu frá jarðsetningu eru grafir sléttaðar og tyrfðar.

Duftgrafir eru teknar með þar til gerðum jarðbor sem er tæplega 30 cm í þvermál. Dýpt duftgrafar er u.þ.b. 1 m. Mold er losuð í hjólbörur eða á grafarbakka og aðstandendur moka gjarnan ofan í. Duftgrafir eru teknar í svokölluðum duftreitum og er þá hvert grafstæði rúmlega $\frac{1}{2}$ m² að stærð. Heimilt er að grafa duftker í kistugrafstæði ofan á kistu og algengt er að fólk kjósi jarðsetningu duftkers í leiði skyldmennis.

Það verklag við grafartekt sem lýst hefur verið hér að framan er það sem almennt gengur og gerist. Hins vegar geta aðstæður verið margbreytilegar í hinum ýmsu kirkjugörðum og einnig innan kirkjugarða. Margir gamlir garðar hafa verið stækkaðir á síðustu árum og skipulag nýrra grafarsvæða er gerbreytt. Aðstæður hverju sinni stjórna því hversu mikið þarf að hafa fyrir því að taka gröf og ganga frá henni. Grafartektin gengur líka misvel fyrir sig eftir því hvort grafið er við bestu aðstæður að sumri, um hávetur í frosti og snjó eða í vatnsveðri að vetri. Jarðklaki verður að öllu jöfnu töluverður á veturnum en það er þó mjög mismunandi eftir veðurfari, jarðvegsgerð og gróðurþekju.

Á veturnum verður ekki hjá því komist að sinna snjóruðningi og hálkueyðingu í kirkjugörðum og bættist sú vinna við sjálfa grafartektina.

Duftreitir á Sóllandi við Öskjuhlíð



Yfirlitsmynd yfir Sóllandið - tölvumynd.

Miklar framkvæmdir standa nú yfir á duftreitunum á Sóllandi við Öskjuhlíð. Áformað er að vígja hluta garðsins í haust og unnið verður að því markmiði af mikilli festu enda biða mörg duftker eftir greftrun í garðinum.

Vorið 2003 efndu Kirkjugarðar Reykjavíkurprófastsdæma (KGRP) ásamt Reykjavíkurborg og í samvinnu við Arkitektafélag Íslands til samkeppni um hugmynd að duftgarði. Mikil aukning hefur orðið á bálförum og duftreitir við Fossvogskirkju eru fullsettir svo mikilvægt var að huga að nýju svæði fyrir duftgarð í tengslum við Fossvogskirkjugarð.

Markmið samkeppninnar var að:

- ❖ skapa nútímalegan duftgarð,
- ❖ hagsýni væri höfð að leiðarljósi bæði hvað varðaði gerð og umhirðu og
- ❖ svæðið yrði nýtt á sem bestan hátt, félli vel inn í hið vinsæla útivistarsvæði borgarinnar sem Öskjuhlíðin er og vikið yrði frá hinni stífu, öguðu formgerð hefðbundins kirkjugarðs.

Þessi áform gáfu arkitektum, landslagsarkitektum og listamönnum tækifæri til samvinnu.

Fyrstu verðlaun hlaut arkitektastofan Tröð, arkitektahjónin Sigríður Magnúsdóttir og Hans-Olav Andersen í samvinnu við myndlistarmanninn Sigurð Guðmundsson sem vann með þeim frá upphafi.

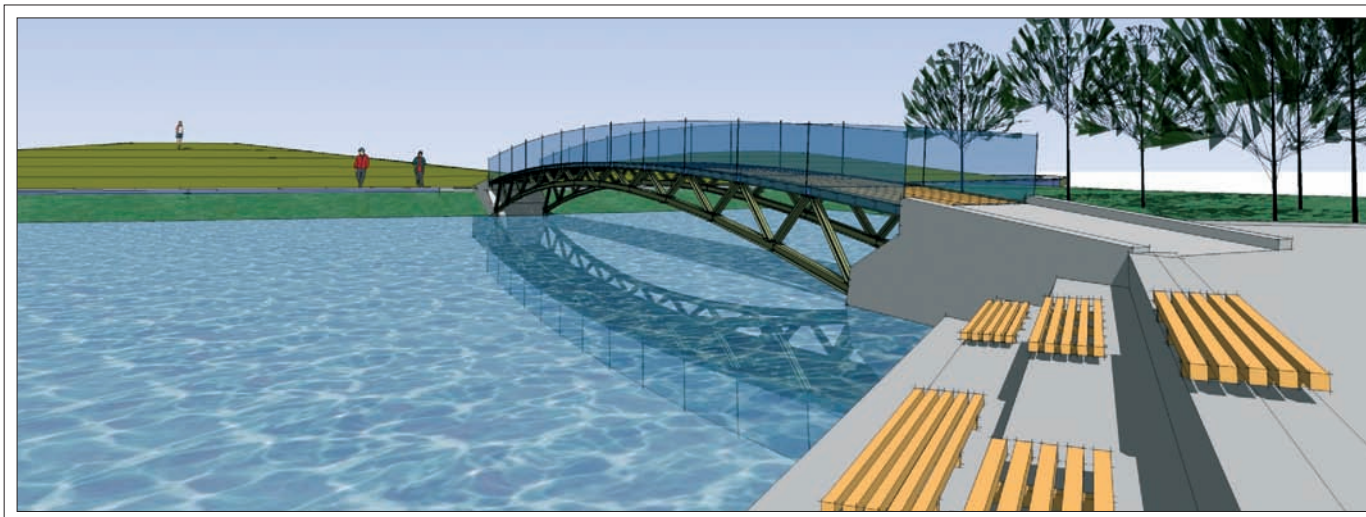
Verðlaunahugmyndin samanstendur af sjö litlum eyjum (hólum) sem mynda klasa í landslaginu. Milli eyjanna eru lækir og verða votlendisplöntur gróðursettar í jafri þeirra. Í kringum eyjarnar er sporöskjulagaður göngustígur sem skipt



Tjörnin og brúarstólþarnir.

er niður með litlum áningarstöðum sem búnir eru bekkjum, vatnspóstum og upplýsingaskiltum. Vatnspóstarnir eru steyptr í brons og gefa svæðinu fagurt yfirbragð.

Við aðalinnganginn er aðkomutorg og stór tjörn sem skilur að mýrlendið og garðinn og þar verða í framtíðinni 4-5 metra háir granítstólpar eftir Sigurð. Ytra lag stólpanna er hrjúft og strendingslaga en innra lagið fínþússað. Hægt verður að ganga inn á milli stólpanna og verða þeir tákn fyrir sáluhlíð inn í duftgarðinn. Gestir ganga síðan að brú yfir tjörnina sem tengir aðkomutorgið og garðinn. Í tjörninni miðri verða þrjár bronsbjöllur sem líkjast stórum hjólabjöllum. Frá þeim verður gengið á þann hátt að engu líkara sé en þær svífi nokkra sentímetra yfir vatninu og í kyrru veðri gára þær vatnið er þær hljóma. Bjöllurnar eru einnig eftir Sigurð. Þessi listaverk verða því miður ekki komin fyrir vígslu garðsins í haust en þau koma vonandi á næstu árum til að gefa garðinum þann svip sem sóst var eftir við hönnun hans.



Bráin á milli lífs og dauða - tölvumynd.

Landið hefur þegar verið mótað og framkvæmdir til að klára fyrsta áfanga boðnar út. Verktakinn Hellur og gras ehf hefur hafið framkvæmdir og verða verklok í byrjun ágúst nk. Innan fyrsta áfanga eru tvær eyjar og hluti af skógargröfunum. Nefnd

hefur verið skipuð til að móta tillögur um stærð og gerð minningarmarka og mun hún skila tillögum í vor. Mörg duftker biða greftrunar og verða þau jarðsett í haust eftir vígslu garðsins.

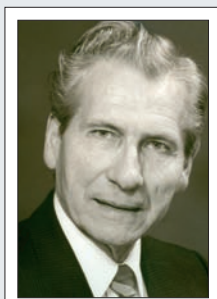


Mælingavinna á svæðinu.



Verktakar við vinnu - raflýsing og frágangur göngustígs.

Minning



Ásbjörn Björnsson, fyrrverandi forstjóri Kirkjugarða Reykjavíkur, lést á heimili sínu 22. mars síðastliðinn.

Ásbjörn fæddist í Vestmannaeyjum árið 1924 og ólst þar upp til 18 ára aldurs. Þá fluttist hann til Reykjavíkur og hóf nám í Verzlunarskóla Íslands. Að námi loknu hóf hann störf hjá Nathan & Olsen en síðar stofnaði hann fyrirtækið Solido sem var saumastofa og innflutningsfyrirtæki. Það rak hann ásamt félagu sínum til ársins 1984. Ásbjörn starfaði í sóknarnefnd Bústaðasóknar í 30 ár, þar af formaður í 19 ár, og átti stóran þátt í byggingu Bústaðakirkju og safnaðarheimilis. Hann starfaði í Félagi íslenskra iðnrekenda og sat þar m.a. í stjórn. Ásbjörn veiktist fyrir tveimur mánuðum og lést á heimili sínu 22. mars síðastliðinn. Útför Ásbjörns var gerð frá Bústaðakirkju 31. mars síðastliðinn.



Ásbjörn varð forstjóri Kirkjugarða Reykjavíkurprófastsdæmis 1985 og vann þar til ársloka 1994. Hann var áhugamaður um framgang bálfara á Íslandi og skrifaði greinar í blöð til að upplýsa og fræða lesendur um líkbrennslu. Stjórn og starfsmenn Kirkjugarða Reykjavíkurprófastsdæma þakka störf Ásbjörns og votta eftirlifandi konu hans, Bjarney Sigurðardóttur, samúð vegna andláts hans.

Bókin Trúarbrögð og útfararsíðir komin út



Kirkjugarðar Reykjavíkur-prófastsdæma hafa gefið út bókina *Trúarbrögð og útfararsíðir* eftir Gunnar Neegaard í þýðingu Guttorms Helga Jóhannessonar. Í bókinni er á aðgengilegan hátt fjallað um mismunandi trúarbrögð og útfararsíði þeirra og markmið útgáfunnar er að fræða bæði fagfólk og almenning á Íslandi um ólíkar hefðir og venjur tengdar útförum hinna ýmsu trúfélaga. Bókin er byggð upp líkt og frumútgáfan en

efnistök staðfærð auk þess sem íslenska útgáfan er myndskreytt en sú norska ekki. Staðtölutextar eru íslensk viðbót sem og þrjú séríslenskir kaflar.

Í formála útfefanda segir að Ísland hafi um langt skeið verið mjög einangrað, fjarri helstu trúar- og menningarstraumum heimsins sem leiddi til einsleits mannlífs og lítilla breytinga m.a. í útfararsíðum. Undanfarna tvo áratugi hefur orðið mikil breyting þar á og í dag búa yfir 20 þúsund erlendir ríkisborgarar á Íslandi, af 125 þjóðernum. Því má með sanni segja að íslenskt samfélag sé orðið fjölmenningslegt og nauðsynlegt fyrir kirkjugarða landsins að geta sinnt þjónustu fyrir fólk af öllum trúarbrögðum. Starfsmenn kirkjugarða, útfararstofa, sjúkrastofnana og fleiri hafa fundið fyrir þörfinni á upplýsingum hvað þetta varðar. Með útgáfu bókar þessarar er reynt að mæta þessari þörf og bókin er í senn leiðsögurít og fræðirit sem veitir hnitmiðaða innsýn í útfararsíði og helstu trúarbrögð heimsins.

Bókin er kaflaskipt eftir trúarbrögðum í stafrófsröð. Í hverjum kafla er fjallað um uppruna- og grundvallarhugmyndir viðkomandi trúarbragða og fram koma almennar upplýsingar um alla þá þætti er huga þarf að bæði fyrir og eftir útför, allt frá krufningu til minningarmarka. Alls er fjallað um tólf trúarbrögð eða manngildisstefnur, auk sérkafla um bálfarir og heimildaskrá. Hagnýtar upplýsingar um trúfélög á Íslandi fylgja einnig með og bæta miklu við notagildi bókarinnar hérlendis.

Uppsetning og útlit er einfalt. Fyrirsagnir í rauðu og tilvitnanir í ljósbláu trufla þó og líklega hefði farið betur að hafa allan texta svartan og nýta sér feit- og skáletranir til áherslu.

Trúarbrögð og útfararsíðir er vönduð handbók og áhugaverð leiðsögn um hinar ólíku hefðir mismunandi trúarbragða og mun án efa reynast gott uppflettirit öllum þeim er koma að útförum á Íslandi.

Hulda G. Geirsdóttir



Þessi mynd sýnir hurðir sem voru á líkkbil Tryggva Arnasonar af gerðinni Buick árgerð 1932. Talið er að Rikharður Jónsson hafi haft umsjón með skreytingunni á bilhurðunum. Sannarlega mikið í lagt og vandað.



ÚTFARARÞJÓNUSTA KIRKJUGARÐA AKUREYRAR

Höfði, v/ Þórunnarstræti · 600 Akureyri
Sími 461 4060 · Fax 461 4061

Þjóðum upp á krossa á leiði

- Trékrossa
- Zinkhúðaða
- Úr ryðfríu stáli
- Áletrum plötur

Eigum margar gerðir af krossum



Útför Tönnes Daniels Bernhöft bakara 1886



Útfarargestir hafa staldrað við í Bakarabrekkunni á leið sinni frá húsi Bernhöfts til kirkju. Seinna fékk Bakarabrekkann nafnið Bankastræti, þegar Landsbankinn fékk inni í steinhúsi Sigurðar Kristjánssonar vinstra megin við götuna. Bernhöft rak Bernhöftsbakari um langa hríd. Sjá má hluta íbúðarhúss hans hægra megin á myndinni og var sölubúð bakarísins í útbýggingu við íbúðarhúsið næst götunni. Vatnspóstur yfir brunni í brekkunni, matjurtargarður fyrir framan Stjórnarráðið til vinstri og gamla myllan til hægri. Ljósmyndin er tekin af Sigfúsi Eymundssyni væntanlega af svölum húss hans við Lækjartorg.

REYNSLA • UMHYGGJA • TRAUST



Arnór L. Pálsson
framkvæmdastjóri



Ísleifur Jónsson
útfarastjóri



Frímarr Andrésson
útfararþjónusta



Svafar Magnússon
útfararþjónusta



Hugrún Jónsdóttir
útfararþjónusta



Guðmundur Baldvinsson
útfararþjónusta



Þorsteinn Elísson
útfararþjónusta



Ellert Ingason
útfararþjónusta

*Þegar andlát
ber að höndum*

*Önnumst alla þætti
útfararinnar*



**ÚTFARARSTOFA
KIRKJUGARÐANNA**

Vesturhlíð 2 • Fossvogi • Sími 551 1266 • www.utfor.is

Hólavallagarður 1890

Hér er horft yfir kirkjugarðinn og sjá má m.a. legstein Sigurðar Breiðfjörð ofarlega til hægri. Legsteinn Sigurðar var höggvinn af Sverri Runólfssyni og var fyrsti upprétti legsteininn í garðinum og jafnframt sá fyrsti úr íslensku grjóti.

Efst á myndinni sjást Melshús sem rifin voru 1905. Bæirnir voru þrír, tveir sambyggðir og vissi framhlið þeirra til austurs en framhlið þess þriðja, sem var örlítið vestar, snéri til vesturs.

Myndina tók Árni Thorsteinsson ljósmyndari.



Fjöl-smíð ehf Líkkistuvinnustofa

Fjöl-smíð Líkkistuvinnustofa er fjölskyldufyrirtæki sem stofnsett var árið 1995. Fyrirtækið sérhæfir sig í framleiðslu á líkkistum og krossum á leiði, auk þess að sjá um bólstrun og hönnun á sængurfötum í kistur. Fjöl-Smíð býður upp á fjölbreytt úrval af líkkistum. Einnig bjóðum við margar tegundir af duftkerum og hluti sem notaðir eru í kirkjugörðum, s.s. blómavasa og kertaluktir.

Fyrirtækið þjónustar útfararstofur á höfuðborgarsvæðinu sem og á landsbyggðinni, jafnframt því að þjónusta heilbrigðisstofnanir og einstaklinga um land allt. Að Stapahrauni 5 er rúmgóður sýningarsalur sem opinn er alla virka daga frá kl.8.00 til 17.00, og eru þar veittar allar upplýsingar um vörur og þjónustu, einnig er hægt að hafa samband eftir lokun og um helgar í síma 565-8995 og farsíma 898-5765, einnig er hægt að fá sendan bækling ef eftir því er óskað.

Kisturnar frá okkur uppfylla kröfur umhverfisstaðla Norðurlanda hvað varðar greftrun og brennslu.



Fjöl-smíð líkkistuvinnustofa
Stapahrauni 5 - 220 Hafnarfirði
sími: 565-5775.

Netfang: fjolsmid@simnet.is

Heimasíða: <http://www.uth.is>



Útför jarðarför - bálför

*Athyglisverðar
upplýsingar, kynnið
ykkur málið!*

kirkjugardar.is/hagnytar

**Komatsu Zenoah vélorf,
keðjusagir og limgerðisklippur.**
Sterkbyggð, örugg og afkastamikil vinnutæki



Vetrarsól ehf.
Askalind 4, Kópavogur
Sími 564 1864 · Fax 564 1894
Netfang vetrarsol@simnet.is

Stiga sláttuvélar í úrvali.

Sænskar, einstaklega
notendavænar sláttuvélar



Club Car raf- og bensínbifreiðar í úrvali.

Virtasta fyrirtæki sinnar tegundar í heiminum með 40 ára reynslu.



www.gudjono.is
sími 511 1234

GRÆNA
prentsmiðjan



Blóm á grafreiti

Tökum við pöntunum fyrir Hólavallagarð
við Suðurgötu, Gufuneskirkjugarð Foss-
vogskirkjugarð og Kópavogskirkjugarð



Upplýsingar alla virka daga frá
kl. 9 - 16 í síma 585 2770



gardur.is

Látið minninguna lifa um ókomna tíð á gardur.is!
Upplýsingar í síma 585 2700 eða hjá útfararstjórum.



Skaftfell ehf

Sundaborg 3, 104 RVK, Sími: 5889020

Approved
Distribution Partner
Building Technologies

SIEMENS



Sérhannað af Siemens fyrir heimili og lítil fyrirtæki, fjölhæft öryggiskerfi sem sameinar öryggi og þægindi í eitt kerfi, gerandi það að réttum kosti fyrir hvern sem leitar sér að góðri innbrotaviðvörðun, algeru öryggi og úrvals þægindum. Stílhreint og flott stjórnstöð og hnappaborð sem eru hjarta kerfisins, sem er hvort sem er vírað eða þráðlaust. SMS viðvaranaskilaboð, vatnslekanemum eða jafnvel ljósaþýring eru örfá dæmi um möguleikana sem Sintony 60 býður uppá, þannig að þú ert viss um að hvar sem þú ert, þá er þitt heimili eða fyrirtæki í öruggum höndum. Einfaldlega og áreiðanlega.

www.siemens.com/intrusion

www.skaftfell.com

SIEMENS



Maður velur sér ekki nágranna.

Réttar tryggingar bæta samskipti

Maður getur ekki valið sér nágranna frekar en skyldmenni. Á það reynir sérstaklega í fjölbýli. Sem betur fer kemur það sjaldnast að sök og samskiptin eru ánægjuleg. Eitt lykilatriði til að tryggja góða samheldni og öryggi sameigenda er að velja réttu tryggingarnar. Fasteignatrygging TM byggir á reynslu okkar og er sniðin að þörfum fasteignaeigenda.

Fasteignatrygging TM

Hvað er tryggt:

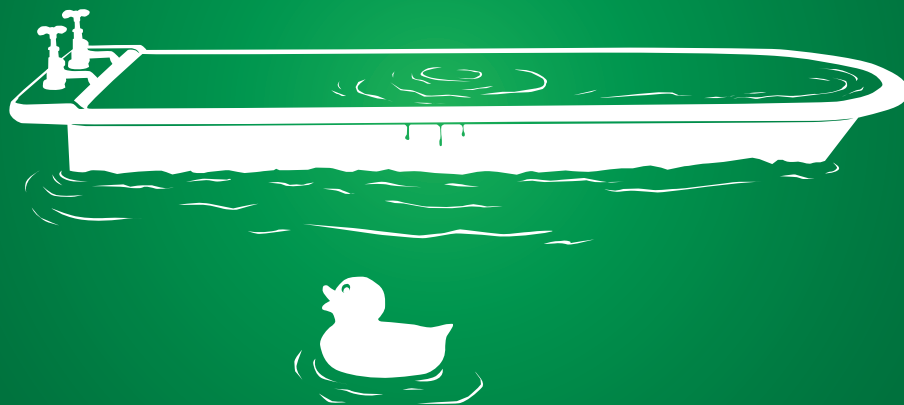
- // Skyndilegur leki úr leiðslukerfum hússins, svo sem frárennislögnum og vatnsleiðslum.
- // Yfirfall frá vöskum og öðrum hreinlætistækjum.
- // Leki frá vatnsrúmunum og fiskabúrum.
- // Tryggingin bætir skemmdir á húseign sem er bein afleiðing af ofsaveðri, eða roki yfir 28,5 metrum á sekúndu.

Hvað er ekki tryggt:

- // Ef frárennislögn gefur sig vegna aldurs, missigs eða eðlilegs slits.
- // Tjón vegna utanaðkomandi vatns, svo sem úrkomu, snjóbráðar eða frá þakrennum.
- // Leki með þaki, gluggum eða hurðum.
- // Tjón af völdum sandfoks.

Fasteignatrygging TM

TRYGGINGAMIÐSTÖÐIN / Sími 515 2000 / tm@tm.is



Það er góð regla að lesa vel tryggingaskilmálana, þeir eru sá grundvöllur sem samskipti þín og TM byggjast á. Hringdu í síma **515 2000** eða farðu á **www.tm.is** og fáðu skýr svör.