

# BAUTASTEINN



Útgefandi: Kirkjugarðasamband Íslands  
1. tölublað 13. árgangur maí 2008



Pegar dómklukka Drottins slær - Gunnar Bollason .....	bls. 4
„Marin français“ - Björn Th. Björnsson .....	bls. 9
Kirkjugarðurinn á Ingjaldshóli .....	bls. 12
Bók um útfararsíði helstu trúarbragða .....	bls. 16
Kópavogskirkjugarður fram úr væntingum .....	bls. 18
Glæsilegt hús í Gufuneskirkjugarði .....	bls. 20

## ORAX Sigtæki

með rafmagnshleðslu



Efni:  
hleðslukassi úr áli  
rör úr ryðfríu stáli.

Lengd: 225  
Færanleg breidd: frá 69 - 94 cm  
Þyngd: 38 kg

## BIKAB flokkunar- gámar



- Flokkun úrgangs
- Gámurinn er heitgalvanísieraður m/glansáferð
- Tvær einingar f/úrgang úr svörtu polyethylíni
- Lokur úr áli
- Klæðning: dökkgræn

## Grafarklæði / graframmi



Þekur hliðar grafarinnar til botns og þekur gröfina allan hringinn. Samanstendur af tveimur löngum plönkum og tveimur t-formuðum endastykkjum.

## K-60 Dreifari f / salt & sand



- Rúmmál: 60 lítrar
- Dreifibreidd: 0,6 m
- Þyngd 31 kg
- Fyrir jarðveg, sand og salt.

Lágur þyngdarpunktur og meðfærilegur.  
Er einnig nothæft sem venjulegar hjólbörur.

## RölTec vatnspóstar



## Mobilplant sjálfvökvunar kassar



MobilPlant  
til í meðfylgjandi stærðum:  
65 x 30 cm ferhyrndur  
60 x 40 cm ferhyrndur  
40 x 30 cm ferhyrndur  
50 x 30 cm rúnnaður

# Bentzen As

Solgård Skog 4, 1599 Moss, Norge.

Telefon: +47 69 24 49 40 Telefaks: +47 69 24 49 44

[www.bentzenas.no](http://www.bentzenas.no)

# Frumvarp um breytingu á lögum um kirkjugarða hefur loksins verið lagt fram á Alþingi



Þórsteinn Ragnarsson  
formaður Kirkjugarða-  
sambands Íslands.

Dóms- og kirkjumálaráðherra hefur lagt fram ríkisstjórnarfrumvarp um breytingu á lögum um kirkjugarða, greftrun og líkbrennslu, nr. 36/1993. Þær breytingar og viðbætur sem frumvarpið boðar eru langflestar tímabærar og er það er álit manna að vel hefi tekist til við endurskoðun laganna í heild.

Tvennt hefur verið fellt út úr nýja frumvarpinu. Það eru atriði sem voru í frumvarpi því sem afgreitt var frá kirkjuþingi og lagt var fyrir ríkisstjórn 2006. Annars vegar er það heimild kirkjugarða til að taka gjald í líkhúsi.

Hins vegar er það stefnumörkun stjórnvalda um að líkhús verði aðeins rekin af heilbrigðisstofnunum og kirkjugarðsstjórnunum

Í núverandi frumvarpi er gert ráð fyrir að allir þeir sem áhuga hafi á rekstri líkhúsa geti hafið slíkan rekstur. Í frumvarpinu er lagt til að ráðherra verði veitt heimild til að setja í reglugerð nánari reglur um stofnun og starfrækslu líkhúsa. Ekki er lengur gert ráð fyrir þeirri stefnu stjórnvalda að rekstur líkhúsa sé samfélagsþjónusta sem falin verði kirkjugarðastjórnunum og heilbrigðisstofnunum. Þess má geta að á Norðurlöndum er rekstur líkhúsa ekki í umsjón einkafyrirtækja heldur er opinberum aðilum falin þessi samfélagsþjónusta.

Stjórn Kirkjugarðasambandsins lýsir yfir mikilli óánægju með að ríkisstjórnin leggi frumvarpið fram með þessum frávikum sem stangast á við vilja Kirkjuþings.

Hér verða tilgreindar helstu breytingar sem frumvarpið boðar:

- ✓ Lagt er til að flytja skuli lík í líkhús eftir að lækni er búinn að úrskurða mann látinn og tilgreindur er hámarks dagafjöldi sem megi vera frá andláti að útför.

- ✓ Lagt til að óheimilt sé að greftra lík eða brenna nema það sé í kistu og hjúpað líkklaðum eða öðrum klæðnaði.
- ✓ Bætt er við sérstökum kafla um flutning kistu eða duftkers milli landshluta eða milli landa. Ráðuneytið setji leiðbeinandi reglur um flutninginn.
- ✓ Í nýjum kirkjugörðum verði skylt að gera ráð fyrir óvígðum reit og sérstökum reitum fyrir önnur trúarbrögð en kristin.
- ✓ Sérstakur kafli er um kirkjugarða og grafreiti og friðhelgi þeirra. Þar kemur fram að heimilt sé að afmarka sérstaka reiti fyrir mismunandi trúarbrögð og einnig óvígðan reit ef hlutaðeigandi kirkjugarðsstjórn samþykkir. Auk þessa er bætt við ákvæði um sérstakan minningarreit við kirkju vegna horfinna, látinna og druknaðra er skuli njóta sömu friðhelgi og legstaður.
- ✓ Ákvæði er varða bálstofur, duftker og greftrun þeirra eru sett í sérstakan kafla.
- ✓ Sérstakur kafli er um útför og þá sem koma að útförum og þjónustu við látna og aðstandendur þeirra. Hugtakið „útför“ er skilgreint og ákvæði er um að eftirlit með þjónustunni verði af hálfu dóms- og kirkjumálaráðuneytis.
- ✓ Lagt til að Kirkjugarðaráði verði heimilt að gera þjónustusamning við Kirkjugarðasamband Íslands.

Þegar blaðið fór í prentun hafði allsherjarnefnd Alþingis ekki afgreitt frumvarpið og er útséð um að það verði afgreitt frá þinginu á þessu vori.

Þórsteinn Ragnarsson,  
formaður KGSÍ.

## BAUTASTEINN

### Útgefandi:

Kirkjugarðasamband Íslands

### Ábyrgðarmaður:

Þórsteinn Ragnarsson

### Afgreiðsla:

Skrifstofa KGRP, Fossvogi

Sími: 585 2700, Fax: 585 2701

www.kirkjugardar.is

### Ritsjórn:

Smári Sigurðsson

Guðmundur Rafn Sigurðsson

Sigurjón Jónasson

### Umsjón, greinaskrif og ljósmyndun:

Hulda G. Geirsdóttir

### Umbrot og prentun:

Guðjón Ó - vistvæn prentsmiðja



ISSN 1670-2395

Forsíðumyndin:  
Nýtt starfsmannahús í  
Gufuneskirkjugarði.  
Ljós.: Auður Þórhallsdóttir.



Gunnar Bollason sagnfræðingur skrifar:

# Þegar dómklukka Drottins slær

*Jakob á Húsafelli og síra Jón lærði  
á Möðruvöllum skiptast á legsteinum*



Þorsteinn Jakobsson á Húsafelli hlóð upp Snorralaug árið 1858. Á steininum eru upphafsstafir síra Vernharðs Þorkelssonar og ártalið 1858. Ljóm.: Fornleifavernd ríkisins/Gunnar Bollason.

Fátt segir af íslenski steinsmiði fyrr á öldum. Flestar grafarhellur hérlendis frá 17. og 18. öld voru fluttar inn fullgerðar frá Danmörku en þar hafði efnið oft verið sótt til Gotlands, einkum sandsteinn. Á þessu eru þó auðvitað undantekningar. Má þar nefna steinþró (sarkófag) Páls biskup Jónssonar í Skálholti, sem heita má með merkari fornleifafundum hér á landi, og hina svonefndu Garðasteina. Eru það flatir legsteinar úr grágrýti, sem sjá má nokkuð víða í kirkjugörðum suðvestanlands en flestir eru þeir í einum garði í kirkjugarðinum í Görðum á Álftanesi. Af þeim kirkjustað draga þeir nafn. Hefur Björn Th. Björnsson listfræðingur skrifað greinar um þá á þessum vettvangi. Hér ber einnig að geta legsteina Guðmundar Guðmundssonar frá Bjarnarstaðahlíð í Skagafirði. Legsteinar hans bera af hvað handverk varðar enda hefur hann verið nefndur barrokkmeistari Íslands. Maklegt væri að gerð væri glögg grein fyrir verkum hans og vera má að á þessum vettvangi birtist eitthvað um það efni úr penna höfundar á næstu misserum.

Frá átjándu og öndverðri nítjándu öld hafa þó nokkrir legsteinar innlendir varðveist í kirkjugörðum landsins. Margir þessara steina verða raktir til þeirra Húsafellsfeðga Jakobs Snorrasonar (prests Björnssonar, 1756-1839) og sona hans Gísla á

Augastöðum (1805-1885) og Þorsteins á Húsafelli (1814-1868). Hafa legsteinar þessarar gerðar því verið kallaðir Húsafellssteinar og eru þeir og höfundar þeirra efni þessa greinarkorns. Jakob Snorrason hefur verið talinn fremstur legsteinasmiður þeirra Húsafellsmanna. Hefur hann merkt sér nokkra steina, sem fátítt var, svo sem steinninn yfir Guðmund Vigfússon „ökonomus“ eða hegningarhússráðsmann er síðast var bóndi á Gullberastöðum í Lundarreykjadal. Þá er vitað að hann gerði steinninn yfir séra Hallgrím Pétursson í Saurbæjarkirkjugarði.<sup>1</sup> Gísli á Augastöðum, sonur Jakobs, var talinn fjölhæfur maður, greindur vel og hagnæltur. Hann var forsöngvari í Stóraáskirkju langa tíð. Hann var ekki aðeins hagur á stein heldur einnig á tré og járn og mun hafa smíðað sér sverð mikið sem hann hafði með sér á ferðum á Arnarvatnsheiði.<sup>2</sup> Þorsteinn Jakobsson bjó á Húsafelli frá 1840 til dánardags. Hann var hreppstjóri og þjóðhagasmiður, smíðaði auk legsteina malkvarnir, ljái, og ístöð auk annars.<sup>3</sup> Þorsteinn hlóð upp Snorralaug árið 1858 að frumkvæði síra Vernharðs Þorkelssonar.<sup>4</sup> Ekki fékk þó Þorsteinn að merkja sér verkið, heldur eru meitlaðir á stóran stein yfir aðveitustokknum upphafsstafir síra Vernharðs og ártalið 1858. Ef myndin af Snorralaug hér til hliðar prentast vel ætti að grilla vel í stafina á steininum.

Húsafellssteina er flesta að finna í kirkjugörðum vestanlands. Flestir munu legsteinar eftir þá Húsafellsfeðga vera í Reykholtskirkjugarði og í Stóra-Ási en þá er að finna í flest öllum kirkjugörðum Borgarfjarðarprófastsdæmis. Þeir deilast og víðar, suður í Mosfellsdal, norður í Bólstaðarhlíð og einn er norður á Möðruvöllum í Hörgárdal.<sup>5</sup> Hafa þeir líklega verið dregnir að vetrarlagi á sleðum norður Arnarvatnsheiði þó hestur gæti mögulega borið þá smæstu.

Steinarnir eru flestir úr rauðleitum sand- eða leirsteini en aðrir úr grárri þéttkorna steintegund. Rauði steinninn er úr Bæjargili á Húsafelli og mun finnast þar á tveimur stöðum. Grái steinninn mun ekki eins algengur þó víða megi hann finna enda mun hann ekki eins auðunninn og rauði steinninn. Finnst hann í Selgili sem er nokkru framan við Húsafell.<sup>6</sup> Efnið í Húsafellssteinum er afar viðkvæmt og hafa frostskemdir farið ómjúkum höndum um flesta þeirra.

Eitt algengt sérkenni á Húsafellssteinunum er röð samtengdra hálfmána sem eru á öllum jöðrum steinsins og í öðrum tilfellum

1. Þór Magnússon: „Legsteinasmiðar“, *Hugur og Hönd. Rit Heimilisiðnaðarfélags Íslands* 2000, bls. 37.

2. Aðalsteinn Halldórsson o.fl.: *Borgfirzkar æviskrár*, 3. bindi, Sögufélag Borgarfjarðar, 1973, bls. 25.

3. Sveinbjörg Guðmundsdóttir o.fl.: *Borgfirzkar æviskrár*, 12. bindi, Sögufélag Borgarfjarðar, 2003, bls. 350.

4. *Múraratal*, Þorsteinn Jónsson ritstj., 1. bindi, Þjóðsaga, Reykjavík, 1993, bls. 75. [Lýður Björnsson samdi myndatextann sem vitnað er til].

5. Þór Magnússon: „Legsteinasmiðar“, bls. 37.

6. Sama heimild, bls. 37.



Legsteinn settur síra Magnúsi Grímssyni í Mosfellskirkjugarði.  
Ljós.: Fornleifavernd ríkisins/Gunnar Bollason.

Legsteinn í Fitjakirkjugarði í Skorradal yfir Björn Jakobsson frá Húsafelli, smíð á Fitjum í Skorradal.  
Ljós.: Fornleifavernd ríkisins/Gunnar Bollason.

raðast litlir feringar kringum umgjörðina og verður bil á milli þeirra. Verður því áletrunarflöturinn ögn upphækkaður. Þetta er svonefndur *tannstafur* og er alþekktur í skreytilist 19. aldar. Stærð Húsafellssteina er nokkuð mismunandi en aldrei eru þeir svo stórir að nái grafarstærð eins og fyrr tíðkaðist. Þór Magnússon fyrrverandi þjóðminjavörður bendir á að stærsti steinninn í Reykholtskirkjugarði sé um 49 x 124 cm. Margir steinanna eru ferhyrmdir en ekki er óalgengt að efst sé hálfmáni og stundum neðst líka en bogarnir ná þá ekki út í hliðar steinsins og verða því þar stuttar axlir. Innan þessara boga er þá meitlað blómaskraut eða jurtateinar. Letrið er oftast með tvennu móti, annars vegar hástafir eða upphafsstafir latínuleters (antiqua, majuscules) og hins vegar settletur eða skrifletur. Aldrei er gotneskt letur (fraktur) á þessum steinum, eins og algengt var á legsteinum fyrr, enda hér komið fram á 19. öld.<sup>7</sup>

Nú er mál að horfa til nokkurra Húsafellssteina og ber okkur fyrst niður í Mosfellskirkjugarði. Austarlega í gamla hlutanum er fallegur gráleitur Húsafellssteinn og er hann því tekinn úr Selgili í Húsafellslandi. Steinninn er bogadreginn efst og neðst en annars eru hliðar beinar og verða stuttar axlir þar sem bogarnir og hliðar mætast. Kringum áletrunarflötinn eru smáir samliggjandi hálfmánar alls sextán á hliðunum en níu milli horna efst og neðst. Bekkur sem er meðfram hliðunum er meitlaður þannig að hann rís og dalar. Innan bogans efst er upphleypt krossmark og upphleyptir skrautvindingar til beggja handa. Svipað skreyti er neðst. Lengd steinsins er 102,5 cm og hann er 58,5 cm á breidd. Stafirnir eru hástafir latínuleters og ekki

óhaganlega meitlaðir. Grunn rispa er ofarlega fyrir miðjum steinum en kemur þó ekki í veg fyrir að lesið verði á steininn þótt letrið risti ekki djúpt. Á steinum stendur:

MAGNÚS GRÍMSSON  
PRESTR AD. MOSFELLI5ÁR  
DÁIÑ 1860 35 ARA  
HANN VAR  
GUDRÆKIÑHÓGVÆR  
HUGVITS MADUR  
GÓDMENNI RART I  
GÁFUM MJÖG LIPUR.  
TIL MIÑINGR SETTU MÆT  
UM BRÓÐIR ELSKUÐ SYSTKIN  
OG EINKA DOTTIR R.  
ST. GR.  
BONA FAMA HOMINI  
TUTIOR EST PECUNIA

Latneska setningin í enda grafskriftarinnar merkir að gott mannorð sé gulli betra.

Síra Magnús prestur og skáld fæddist þann 3. júní 1825 að Lundi í Lundaarreykjadal og lést 18. janúar 1860 á Mosfelli. Hann var sonur Gríms Steinólfssonar á Grímsstöðum í Reykholtssdal og konu hans Guðrúnar Þórðardóttur prests að Lundi Jónssonar. Hann lærði undir skóla hjá síra Búa Jónssyni á Prestbakka og var tekinn í Bessastaðaskóla 1842 en hann varð stúdent frá

7. Sama heimild, bls. 37.





Legsteinn í Möðruvallakirkjugarði í Hörgárdal, settur síra Jóni lærða Jónssyni þreisti á Möðruvöllum. Ljós.: Fornleifavernd ríkisins/Gunnar Bollason.

Reykjavíkurskóla 1848. Guðfræðipróf tók hann frá Prestaskólanum 1850. Hann stundaði kennslu í Reykjavík, var ritstjóri Nýrra tíðinda um skeið og kom nokkuð að leiklist. Síra Magnús fékk Mosfell í Mosfellssveit 13. júní 1855 og vígðist þangað um haustið. Hélt hann Mosfell til æviloka. Honum er lýst sem liprum rithöfundum og skáldi. Hann sinnti fornfræði með styrk frá fornfræðafélagi og gaf sig að þjóðsögum og náttúrufræðum enda hafði hann á skólaárum sínum verið leiðsögumaður erlendra náttúrufræðinga um landið. Hann var hugvitsmaður og bjó, sem dæmi að nefna, til sláttuvél, vatnsvél og róðravél auk annars. All mikil ritstörf liggja eftir síra Magnús. Hann kvæntist árið 1848 Guðrúnu Jónsdóttur (1815-1880) kennara á Bessastöðum Jónssonar. Eitt barn áttu þau hjón, Ragnheiði (1850-1909) í Milton í Dakóta.<sup>8</sup>

Gráu steinarnir úr Selgili, eins og steinn síra Magnúsar, eru mun fátíðari en rauðleitu steinarnir úr Bæjargilinu sem nú verður varpað ljósi á. Bregðum okkur snöggvast upp í Borgarfjarðardal. Við erum stödd í kirkjugarðinum á Fitjum í Skorradal. Að kórbaki Fitjakirkju, um metra út frá norðaustur horni kirkjunnar er rauðleitur Húsafellssteinn og snýr hann í austur. Steinninn sá

var settur Birni smið, syni Jakobs á Húsafelli, og líklega hefur annar hvor bræðra hans, Gísli eða Þorsteinn, hér haldið um meitil. Á steininum stendur:

+ SMÍÐUR FRÆGUR  
 BJÖRN JAKOBS SON  
 FÆDDUR 1797  
 GIPTUR 1834  
 DÁINN 1844  
 BJÓ HANS Í BRJÓSTI  
 BAR RAUN VITNI  
 GÓÐFÚS GLEÐI  
 GUÐ[LEG EDLIS?]  
 ER YNDI ÚTSTRÁÐI  
 TIL ALLRA HLIÐA  
 VORU ÞVÍ ORÐ  
 OG VERK SAMTAKA  
 AÐ GLEÐJA M[ENN?]  
 OG GAGN AÐ [GJÖRA]  
 OPT KALLAR SLÍKA  
 FIRR ENN ÁSTMENKJÓSA  
 HIMNA DROTTINN  
 TIL HYRÐAR SINNAR  
 SÍNUM MANNI LJET RISTA  
 RAGNHEIÐUR EGGERTSDÓTTIR

Steinn Björns er ferhyrndur og eru upphleyptir tannstafir meðfram jöðrum hans. Letrið er allt með hástöfum latinuleters. Efst í vinstra horni er krossmark. Steinninn er 87 cm á lengd, 43 cm á breidd og 10,5 cm á þykkt. Björn var fæddur 28. desember 1787 og lést 27. september 1844. Hann var sonur hjónanna á Húsafelli, Jakobs Snorrasonar og Kristínar Guðmundsdóttur, eins og fyrr greinir. Björn var gull- og silfursmiður og hagur á flesta hluti eins og hann átti kyn til. Hann bjó í Lundi í Lundarreykjadal 1835-1837 og á Fitjum í Skorradal frá 1837 til dánardægurs. Ekkja hans, Ragnheiður Eggertsdóttir (prófasts Guðmundssonar í Reykholti), bjó eftir lát Björns áfram á Fitjum og giftist síðar Sigurði Helgasyni frá Jörfa. Meðal barna Björns og Ragnheiðar voru síra Jón á Hesti og víðar, Rannveig sem átti Þorstein Árnason á Fitjum og Jón bóndi í Reykjavíri við Djúp, síðar á Rauðsstöðum.<sup>9</sup>

Hér fyrr var getið legsteins á Möðruvöllum í Hörgárdal. Er hann sá Húsafellssteinn sem vitað er til að hvað lengst hafi endað frá sínum smiðastað. Steinninn er vinstra megin á malarstígnum sem liggur upp að kirkjunni á leiði B-40. Af rauðum lit hans má sjá að hann er sóttur í Bæjargilið en steinninn er nú brotinn og mjög veðraður. Hann var settur síra Jóni Jónssyni lærða (1759-1846) þreisti á Möðrufelli og síðast á Möðruvöllum. Fékk síra Jón vin sinn Jakob Snorrason á Húsafelli til að meitla í steinninn eftirmæli sín og skyldi steinninn vera við kirkjudyrr svo allir mættu lesa.<sup>10</sup> Ekki er ráð nema í tíma sé tekið enda hefur síra Jón fengið Jakob til að meitla steinninn meðan prestur var í fullu fjöri en Jakob lést sjö árum á undan síra Jóni. Á steininum mun standa:

8. Páll Eggert Ólason: *Íslenskar æviskrár frá landnáms tímum til ársloka 1940* [hér eftir Í.Æ.], 3. bindi, Hið íslenska bókmenntafélag, Reykjavík, 1950, bls. 423-424.

9. Aðalsteinn Halldórsson o.fl.: *Borgfirzkar æviskrár*, 1. bindi, Sögufélag Borgarfjarðar, 1969, bls. 424.

10. Bjarni E. Guðleifsson: *Möðruvallakirkja í Hörgárdal*, bæklingur útgefinn af sóknarnefnd Möðruvallakirkju 1999.



Legsteinn Jakobs Snorrasonar legsteinasmíðs á Húsafelli. Steinninn er við kapelluna þar. Myndinni er snúið um 180°.

Ljós.: Fornleifavernd ríkisins/Gunnar Bollason.

LIGGUR HÉR ROTINN  
LÍKAMI DAUÐANS  
JÓNS PRESTS JÓNSSONAR  
JESÚ KRISTS SYNDARA  
VONÆÐI SÁ AF NÁÐ  
AÐ VERÐA HÓLPINN  
EN ATHÖFNUM SÍNUM  
ENGUM TREYSTI.  
MINNSTU ÞESS, MAÐUR,  
HVAÐ MEST UM VARÐAR  
TAK RÁÐ Í TÍMA  
OG TRÚÐU GUÐI

Síra Jón var fæddur á Guðrúnarstöðum í Eyjafirði, sonur síra Jóns Jónssonar prests að Núpufelli og konu hans Sigríðar Bjarnadóttur að Björgum Ólafssonar. Hann átti Helgu Tómasdóttur prests á Grenjaðarstöðum Skúlasonar og voru tengdasynir þeirra og afkomendur margir í prestastétt. Hann var talinn vel að sér í mörgu og fjölhæfur og gaf sig mikið að trúarbrögðum, landbúnaði og hagfræði. Eftir hann liggur margt skrifað bæði prentað og í handritum.<sup>11</sup>

Það er við hæfi að enda þetta ferðalag um kirkjugarða norðanlands og sunnan á Húsafelli þaðan sem legsteinar þessi eru upprunnir. Sunnan megin við kapelluna sem þar stendur er legsteinn Jakobs Snorrasonar. Ekki er hann á leiði Jakobs heldur hallast hann á hvolfi upp að kapelluveggnum í sæmilegu skjóli. Þetta er mikill og völdugur steinn. Pykkt hans er víða 9 cm en mælist mest 9,5 cm. Á jöðrum hans er fjöldi hálfmánalagaðra tannstafa eins og algengast var með Húsafellssteina. Lengd steinsins er 103 cm og breiddin 53,5 cm. Letrið er nokkuð mismunandi að stærð. Í nafni Jakobs eru stafirnir um 4 cm en stafirnir smækka eftir því sem neðar dregur. Steinninn er illa farinn og víða mjög dældaður. Gerir það aflestur erfiðan þótt flest megi þó greina en vafaatriði eru höfð innan hornklofa. Á steinum stendur:

HIER HVILIR ÞU  
HEID[ARLEGI?]  
FOLDAR ÖLD[UNGUR?]  
IACOB SNORRASON  
FÆDR I ADALVIK 21 JAN 1756  
GIFTR KRÍSTINU [GUÐM]D 1793  
DAINN 21 [JULI] 1839  
FADIR 14 BARNNA HVURA 10  
LÁTINN LIFÐU FÖÐUR.  
[... ]DU NU [...] I J[VÖLU] JKAUTI  
[... ]DRA I MODR LITLA J[TUND]  
EPTR [...]DNAR ÆFI ÞRAUTIR  
UNIR ÞIN J[AL Í FØGRUM LUND  
DOM KLUKA ÞEGAR DROTTINS<sup>S</sup> SLÆR  
DAUDINN ÞER APTR SKILAD FÆR  
+++  
ÞANNIG JETTI VIRTA VINI  
JON PR: JON<sup>S</sup> J: EIFIRDING<sup>Z</sup>.

Athygli vekja tvær seinustu línurnar: *þannig setti virta vini Jón prestur Jónsson Eyfirðingur*. Heita má að stappi nærri fullri vissu að hér sé kominn síra Jón lærði Jónsson, prestur á Möðruvöllum í Hörgárdal, fornvinur Jakobs, og sá sem Jakob meitlaði legsteinninn yfir svo tímanlega og fyrr er lýst. Má því því segja að þeir vinirnir hafi skipst á legsteinum og lýsir það djúpri vináttu. Orðin sem fyrir koma í grafskriftinni um dómklukku Drottins má finna á nokkrum legsteinum í Borgarfjarðarprófastsdæmi. Ekki hefur höfundur þessara orða fundið önnur dæmi um þau á legsteinum í öðrum héruðum í rannsóknum sínum. Á steini Jakobs er hendingin nokkuð frábrugðin frá því sem algengara var eða *Dómklukka þegar Drottins slær, dauðinn þér astur skilad fær*. Á Húsafellssteini í kirkjugarðinum í Saurbæ á Hvalfjarðarströnd eru orðin þessi: *Þegar dómklukka Drottins slær, dauðinn ykkur ei haldið fær*. Er fyrsta hendingin titill þessa greinarkorns.

Húsafellsfeðgar höfðu ekki formlega menntun í steinsmíðaðið, en legsteinar þeirra eru fallega gerðir og bera höfundum sínum glöggt vitni um listfengi og natni. Eru legsteinar þeirra og handbragð afar merkur hluti af iðn- og listasögu Íslands.

*Höfundur er verkefnisstjóri kirkjuminja hjá Fornleifavernd ríkisins*

11. Páll Eggert Ólason: *ÍÆ.*, 3. bindi, bls. 189.

# LEGSTEINAR OG FYLGIHLUTIR

Fallegir legsteinar úr graníti, grágrýti, blágrýti, gabbró, líparíti og marmara.

Mikið úrval fylgihluta - ljósker, englar, kerti, blómavasar, styttur og margt fleira.

Uppsetning, grafskrift og viðhaldsþjónusta.

Hafðu samband eða kynntu þér þjónustuna í verslun okkar.



**S:HELGASON**

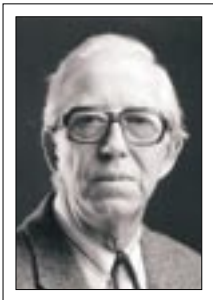
Skemmuvegi 48

200 Kópavogur

sími 557 6677

[www.shelgason.is](http://www.shelgason.is)





## Björn Th. Björnsson

# „Marin français“

*Björn Th. Björnsson rithöfundur var fæddur í Reykjavík 3. september 1922 og lést 25. ágúst 2007. Björn var einn helsti bakhjarl Bautasteins um árabíl og skrifaði í blaðið frá upphafi enda fróðari en flestir um málefni kirkjugarða, minningarmarka og sagnfræði þess málaflokks.*

*Eftirlifandi eiginkona hans, Ásgerður Búadóttir myndlistarmaður, hefur veitt Bautasteini góðfúslegt leyfi til að birta eftirfarandi kafla úr bók Björns „Minningarmörk í Hólavallagarði sem gefin var út af Máli og menningu árið 1988. Ljósmyndir eru eftir Pétur Þ. Maack.*

Þegar gengið er um kirkjugarðinn í Ploubazlanec hjá Paimpol, þar sem háir veggirnir eru þaktir minningartöflum um Íslandssjómennina, - „disparu dans le mer d’Islande, tug eftir tug skipshafna, frá sjötugum mönnum í tólf ára drengi, hvolfist yfir lesanda þessara nafna hvílikan ægitoll Íslandshaf heimti af þessari fátæku bretónsku byggð. Í þeim kirkjugarði eru nöfnin, en engar grafir; hér heima eru grafirnar, en engin nöfn. Flestir eru þó þeir sem engum rekum var á kastað.

Lengi framan af var hér í Reykjavík enginn franskur kirkjugarður, svo sem var á Fáskrúðsfirði, heldur voru lík franskra sjómanna jörðuð hér og þar um garðinn eftir því sem til bar. En eftir að franska skútuöldin hófst að ráði, upp úr miðri síðustu öld, og um fimm þúsund franskir sjómenn börðust við vetrarveðrin uppi undir Íslandsströndum ár hvert, fór þeim að sama skapi fjölgandi sem ekki áttu afturkvæmt. Skip hurfu í sortann og sáust aldrei frammar, önnur braut á ströndum og lík eða dauðvona menn dregnir undan sjó; aðrir voru fluttir í land veikir eða stórslasaðir, og íslensk mold bjó þeim náttstað sem ekki hjörðu. Flestir eru þeir legstaðir á Austfjörðum, Fáskrúðsfirði og Norðfirði, og um Vestfirði, en í Reykjavík var einnig reistur franskur spítali við og Hólavallagarður tók við þeim sem ekki stigu á skipsfjöl frammar. Því varð það nú úr, að frönskum sjómönnum var helgaður sérstakur reitur í garðinum, spölkorn suðvestur af Líkhúsinu, sem nú er merktur O 106. Reitur þessi var fast uppi við vesturgirðingu garðsins þegar hann var tekinn í notkun, og þar var grafið eins þétt og framast mátti. Gamli menn muna til þess, að þar var þúst við þúst; á sumum var samanrekin kross úr spýtum, en flestir þó fallnir og lágu sem brak á milli leiðanna. Sjaldnast voru á þeim nöfn eða ártöl. Væri nokkuð á þá lettrað, stóð á þeim „Marin français, „frankur sjómaður, og hefur Guðmundur skólaskáld þá áletrun að kvæðisheiti:

Vestast í Víkur-garði  
viðkunnalegast mér finnst.  
Þar eru lægstu leiðin, -  
leiðin sem á ber minnst.



Ótal þar er að líta  
einfalda krossa úr tré.  
Letrað er á þá alla  
aðeins: Marin français.

Ofan ég tek í auðmýkt,  
ósjálfrátt beygi kné. –  
*Angelus* á lengdar hljómar. --  
- Adieu, marin français!

Guðmundur Guðmundsson:  
Ljóðasafn II, Rvík 1954, 43-44.

Ekki er vitað af hverju sú hugljómun kviknaði með ríkisstjórn Íslands árið 1953 að reisa minnisvarða í franska reitnum í Hólavallagarði. Þetta snögga menningarbragð var meira að segja svo hreinlætt, að félag voru ekki látin snikja af almenningi til framkvæmdanna. Og ekki var hitt undrið síðra, að nú var leitað til beztu manna um minnisvarða þennan, steinsmiðu Magnúsar Geirs Guðnasonar og sona hans.

Ársæll Magnússon hafði numið steinsmiði af föður sínum, lauk sveinsprófi árið 1932, en stundaði síðan framhaldsnám í steinsmiði í Þýskalandi, þar sem hann kynntist ýmissri nýrri verktækni sem hann flutti með sér heim, steinasög og vél til að gljáfægja steina. En vafalaust hefur Ársæll einnig kynnt þar nútímalegum minnisvörðum, þar sem efni, form og stærð koma í stað eldri og táknrænni viðhorfa. Og það var einmitt að þeim leiðum sem hann og Knútur R. Magnússon bróðir hans tóku nú að vinna að varðanum um frönsku sjómennina. Steininn sjálfan, mikinn drang, tóku þeir í námu fyrir ofan Suðurlandsbraut, en

„afsettu hann, þ.e. hjuggu hliðar hans til, án þess að raska meginforminu. Nokkru áður hafði Ársæll komið sér upp tækjum til sandblásturs, og var nú horfið að þeirri aðferð um leturfletina, sem eru all djúpir, með upphleyptum stöfum. Sjálf áletrunin lá að sjálfsgöðu fyrir, en stafagerðin var teiknuð á þeirra vegum og má hiklaust kalla að hún svari heildarverkinu sérstaklega vel. Þótt leturgerðin sé ein og söm, einskonar þykk steinskrift, en hún óstöðluð og frjálsteg, og svo sem í fornum áletrunum, eru krossar notaðir til línufyllingar. Áðra leturlausu hliðina var síðan höggvið stórt krossmark.

Talsvert erfiði var að koma þessum stóra drangi inn í þröngan garðinn, reisa hann og fá honum tryggja jarðfestu, en að því verki loknu var lögð umhverfis hann stétt úr stórum og óreglulegum grágrýtishellum. Á þjóðhátíðardegi Frakka, þann 14. júlí 1954, tilkynnir forsætisráðuneytið stjórn kirkjugarðsins að varðinn hafi verið reistur og stéttin lögð. Hafði þá reiturinn allur verið sléttaður, svo hvergi sá lengur til einstakra leiða.

(Skjalasafn Kirkjugarða Reykjavíkur).

Minnisvarðinn í Frakkareit Hólavallagarðs er eitt af fáum minningarmörkum á Íslandi sem samsvarar sér í öllum greinum, formi, stærð, efni, áferð, og þá ekki sízt þeirri væmnislausu áletrun sem í hann er greipt. Hún er tekin úr lokakafla sögu Pierres Loti, Pecheur d'Islande, Á Íslandsmiðum, annarsveggar á frummálinu, en hinsveggar í íslenskri þýðingu Páls Sveinssonar. Í neðri reitnum segir síðan, einnig á frönsku og íslensku, að „STEIN ÞENNAN REISTU ÍSLENDINGAR FRAKKNESKUM SJÓMÖNNUM Í VINÁTTU- OG VIRÐINGARSKYNI VIÐ HINA FRÖNSKU ÞJÓÐ.

Þeir sem ganga nú um Frakkareit, sjá aðeins stein þennan, en enginn leiði. Undir hvíla þeir þó, sem hver átti sína sögu, sína móður, eiginkonu eða systur, sem staðið hafa við ekkjukrossinn í Paimpol og horft til hafs langa vordagana. Ekkert er polinmóðara en Vonin. Í bók Björns má finna nafnalista.



## Fjöl-smíð ehf

### Likkistuvinnustofa

Fjöl-smíð Likkistuvinnustofa er fjölskyldufyrirtæki sem stofnsett var árið 1995. Fyrirtækið sérhæfir sig í framleiðslu á líkkistum og krossum á leiði, auk þess að sjá um bólstrun og hönnun á sængurfötum í kistur. Fjöl-Smíð býður upp á fjölbreytt úrval af líkkistum. Einnig bjóðum við margar tegundir af duftkerum og hluti sem notaðir eru í kirkjugörðum, s.s. blómavasa og kertaluktir.

Fyrirtækið þjónustar útfararstofur á höfuðborgarsvæðinu sem og á landsbyggðinni, jafnframt því að þjónusta heilbrigðisstofnanir og einstaklinga um land allt. Að Stapahrauni 5 er rúmgóður sýningarsalur sem opinn er alla virka daga frá kl.8.00 til 17.00, og eru þar veittar allar upplýsingar um vörur og þjónustu, einnig er hægt að hafa samband eftir lokun og um helgar í síma 565-8995 og farsíma 898-5765, einnig er hægt að fá sendan bækling ef eftir því er óskað.

Kisturnar frá okkur uppfylla kröfur umhverfisstaðla Norðurlanda hvað varðar greftrun og brennslu.



**Fjöl-smíð líkkistuvinnustofa**  
 Stapahrauni 5 - 220 Hafnarfirði  
 sími: 565-5775.  
 Netfang: [fjolsmid@simnet.is](mailto:fjolsmid@simnet.is)  
 Heimasíða: <http://www.uth.is>



Skildir  
Krossar  
Legsteinar



Kopar sem endist  
um aldir  
án viðhalds



Málmsteypan **HELLA**

Kaplahrauni 5 Hafnarfirði  
Sími: 5651022  
hella@hella.is www.hella.is

## Skilti og smekklegar merkingar



Viðhaldsfrítt  
skiltakerfi fyrir  
fjölbýlishús

Breytingar prentaðar  
á venjulegan prentara!



BJÓÐUM EINNIG:

- Gluggmerkingar
- Hönnun & ráðgjöf
- Bílamerkingar
- Limmiða (sólekta)
- Sandblástursfilmur

**MERKISMENN** +544  
2030

Ármúla 36 • merkismenn@merkismenn.is



# Einn elsti kirkjugarður landsins



Kirkjan á Ingjaldshóli stendur í stórbrotinni náttúru undir jökli.

Ljós: GRS

Á Ingjaldshóli á Snæfellsnesi er að líkindum einn af elstu kirkjugörðum á Íslandi. Talið er að hann sé frá því á 13. öld eða fyrr og stóð kirkja í garðinum, öldum saman, eða fram til 1903 þegar núverandi kirkja var byggð á hólnum norðan við garðinn. Núverandi kirkjustæði er gríðarlega fallegt og kirkjan trónir þar hátt og nýtur sín í stórbrotnu umhverfi. Kirkjan sjálf er steinsteypt og talin elsta steypa kirkja á Íslandi.

## Friðlýstur kirkjugarður

Lengi var torfveggur utan um kirkjugarðinn, en á árunum 1930-1936 var ráðist í að steypa nýjan vegg um garðinn. Á þessum tíma var slíkt verk stórvirki og kostaði talsvert fé, en til verksins var notað gjafafé sem og gjafadagsverk. Veggurinn var u.þ.b. 250 m langur, töluvert hár og vel þykkur og ólíkt öflugri en forveri hans sem var hvorki háreistur né gripheldur. Garðurinn hefur verið stækkaður síðan og eru tæplega 500 þekkt legstæði í honum, auk 300 upphlaðinna óþekktra leiða. Kirkjugarðurinn á Ingjaldshóli er friðlýstur og aldrei hefur verið rætt um að slétta út garðinn, eins og víða hefur verið gert, og því má segja að sögulegum minjum hafi þar verið bjargað.

## Mikið átak að koma upp safnaðarheimili

Smári Jónas Lúðvíksson starfaði í sóknarnefnd í 26 ár, þar af í 18 ár sem formaður, en hefur nýverið dregið sig í hlé frá þeim störfum. Hann segir ýmsar stórfamkvæmdir hafa átt sér stað við kirkjuna og kirkjugarðinn á liðnum árum en sennilega hafi mesta átakið verið bygging safnaðarheimilisins. „Við hófum vinnu við þá byggingu árið 1993 og húsið var vígt árið 1997. Verktakar héðan af svæðinu sáu um framkvæmdir og verkið gekk vel, en það var gríðarlegt átak að koma þessu húsi upp.“ Smári segir húsið hafa gjörbreytt allri aðstöðu og starfi í kringum kirkjuna. „Þarna var engin aðstaða, ekki skruðhús, ekki salerni, ekki einu

sinni rennandi vatn. Með tilkomu hússins stórbatnaði aðstaða prests og starfsfólks, auk þess sem safnaðarheimilið nýttist til ýmis konar starfsemi. Kirkjukórinn æfir þar og þar er sunnudagaskóli, auk þess sem salurinn hentar fyrir ýmsa minni tónlistarviðburði, enda hljómburður þar góður og prýðis flygill á staðnum. Hann hefur einnig verið nýttur fyrir gesti við stærri útfarir og til erfidrykkju við smærri útfarir. Segja má að húsið hafi lyft öllu starfi hér á hærra plan.“ Framkvæmdir við húsið kostuðu um 40 milljónir og segir Smári marga hafa lagt þar til gjafafé, auk þess sem sóknin átti nokkuð fé til framkvæmdanna og skuldir því ekki miklar að framkvæmdum loknum. Safnaðarheimilið fellur vel að umhverfinu, er byggt inn í hólinn sem kirkjan stendur á og tengist henni því beint án þess að skyggja á hana á nokkurn hátt.

## Minningarreitur um þá sem í fjarlægð hvíla

Í kirkjugarðinum á Ingjaldshóli er líka fallegur minningarreitir um þá sem ekki hafa fundist á sjó eða á landi. Reiturinn er gerður úr sæbörðu grjóti og hafði Lionsklúbbur Nesþinga forgöngu að gerð hans. Minningarreitirinn stendur í nýrri hluta garðsins, norðanmegin, og er efnið í hann fengið af svæðinu. Þór Sigmundsson, steinsmiður, gróf áletranir í grjótið og er almenn ánægja með reitinn sem er bæði fallegur og þjónar ákveðnum tilgangi. Smári segir þá Lionsmenn hafa verið sammála um það að slíkan reit vantaði og hafa viðbrögð við honum verið afskaplega góð. „Það var þörf fyrir slíkan reit hér og við höfðum ákveðnar hugmyndir um gerð hans og fengum Guðmund Rafn Sigurðsson hjá skipulagsnefnd kirkjugarða í lið með okkur. Hann kom svo hingað með arkitekt með sér og fljótlega var reiturinn kominn á blað og framkvæmdir hófust í kjölfarið.“ Reiturinn er þannig hannaður að það má bæta við hann þegar þörf krefur. Minningarreitirinn var vígður árið 2001.



Yfirlitsmynd af kirkjugarðinum á Ingjaldshóli tekin úr kirkjuturninum.

Ljós.: SJL

### Síðasta sjóför Frosta

Niunda febrúar 1909 fórust níu menn með áraskipinu Frosta í Keflavíkurlendingu á Hellissandi. Bátum hlekkist á í lendingunni og hvolfdi þannig að allir áhafnar meðlimir drukknuðu. Veðrið hafði versnað á meðan bátarnir voru úti og mikið útsog var í lendingunni. Þar sem landingin er þrengst reið alda undir bátinn framanverðan með þeim afleiðingum að hann kastaðist upp á Höfuðið, sem er stór klettur vinstra megin þegar siglt er inn. Skuturinn seig niður og bátnum hvolfdi svo að allir mennirnir lentu í sjónum og útsogið hreif þá með sér og kaffærði. Loftur formaður var sá eini sem náði taki á bátnum, en honum varð ekki borgið. Fjöldi fólks varð vitni að þessu skelfilega slysi og hafði það mikil og djúpstæð áhrif á samfélagið. Lík átta manna fundust, en sá níundi fannst aldrei. Allir átta voru þeir grafnir í sömu gróf á Ingjaldshóli.

Guðlaug S. Karvelsdóttir, afkomandi eins manna, Guðmundar Hákonarsonar frá Stóru-Hellu, hafði frumkvæði að því að reisa þeim minnisvarða í kirkjugarðinum á Ingjaldshóli og var hann blessaður á sjómannadaginn 2007. Margir afkomendur sjómanna mættu og tóku þátt í athöfninni. Minnisvarðinn er gerður úr steini sem fundinn var í Keflavíkurlendingu og situr hann á öðrum fjörusteini sem myndar nokkurs konar skál þar undir. Minnisvarðinn er staðsettur í gamla kirkjugarðinum og á hann er festur koparskjöldur sem á er letað:



Minnisvarði um þá sem fórust með áraskipinu Frosta árið 1909. Frá vinstri: Séra Ragnheiður Karítas Péturssdóttir sóknarprestur á Ingjaldshóli, Guðlaug Karvelsdóttir og Smári Jónas Lúðvíksson.

HÉR HVÍLA Í SÖMU GRÖF ÞEIR ER  
FÓRUST MEÐ ÁRASKIPINU FROSTA  
Í KEFLAVÍKURLENDINGU Á HELLISSANDI  
9. FEBRÚAR 1909

LOFTUR B. LOFTSSON, FORMAÐUR  
BJÖLLUHÓLI, 29 ÁRA

DAGÓBERT HANSSON  
STÓRU HELLU, 29 ÁRA

GUÐMUNDUR P. HÁKONARSON  
STÓRU HELLU, 55 ÁRA

HJÖRTUR A. MAGNÚSSON  
BERUVÍK, 20 ÁRA

SIGURÐUR MAGNÚSSON  
FÖGRUBREKKU, 23 ÁRA

KRISTJÁN S. GUÐMUNDSSON  
KJÖRBEKKSHÚSI, 25 ÁRA

KRISTJÁN JÓNSSON  
SKÓGARSTRÖND, 30 ÁRA

ÞORKELL GUÐBRANDSSON  
FÁSKRÚÐ, 47 ÁRA

GUÐJÓN NIKULÁSSON  
REYKJAVÍK, 23 ÁRA. LÍK HANS FANNT EKKI.

HVÍL Í GUÐS FRÍÐI

REIST 2007

### Stöðugt viðhald

Helstu framkvæmdir undanfarinna ára eru þær að plan fyrir framan kirkjuna hefur verið hellulagt og bílaplan afmarkað með hellusteinum. Í framhaldi af byggingu safnaðarheimilisins var grindverk úr ryðfríu stáli sett á þakbrún safnaðarheimilisins. Framkvæmd þessi er vel heppnuð og eykur á snyrtimennsku við aðkomu að kirkjunni. Áætlað er að fara í að klára frágang á plönunum í kringum kirkjuna á næstunni.

Árið 2002 var turn kirkjunnar endurbyggður og síðastliðið sumar var skipt um járn á kirkjunni og hún máluð. Smári segir nauðsynlegt að sinna viðhaldi jafnt og þétt. „Þessar gömlu kirkjur eru mikil verðmæti og það þarf alltaf að vera að sinna viðhaldi þeirra og umhirðu. Aðstaðan hér er orðin góð og varð enn betri þegar sett var upp pípuorgel í kirkjunni fyrir skemmstu sem fjárfest var í fyrir gjafafé. Á sumrin er garðurinn sleginn og hirtur, en hann þjónar Hellissandi og Rífi, auk þess sem fjölmargir brottfluttir eru jarðaðir hér.“

### Kominn á netið

Smári hafði umsjón með því að teikna upp leiði og gera legstaðaskrá á síðasta ári og er því verki nýlukið. Hægt er að kynna sér kirkjugarðinn á Ingjaldshóli á vefnum [www.gardur.is](http://www.gardur.is) en þar má finna ágrip af sögu hans og kirkjunnar, myndir af staðnum og skoða legstaðaskrána.

Að auki er rétt að hvetja fólk sem á leið um Snæfellsnes til þess að staldra við á Ingjaldshóli og skoða þennan sögufræga stað sem situr svo fallega í stórbrotinni náttúru undir jökli.



Frá vígslu minningarreitsins árið 2001. Á myndinni eru sóknarpresturinn séra Lilja Kristín Þorsteinsdóttir fyrrv. prestur á Ingjaldshóli og félagar úr Lionsklúbbi Nesþinga sem höfðu forgöngu að gerð minningarreitsins.

## Verklagsreglur milli kirkjugarða og sveitarfélaga

Bundið er í lög að sveitarfélög hafa ákveðnum skyldum að gegna gagnvart kirkjugörðum. Það er þó mjög misjafn hvernig þessum skyldum hefur verið sinnt og hvernig þær hafa verið túlkaðar. Þannig hafa sum sveitarfélög sinnt málaflokknum mjög vel á meðan önnur sveitarfélög hafa átt frekar stíð samskipti við kirkjugarðsstjórnir.

Lengi hefur verið óskað eftir því að þessi mál yrðu skilgreind betur með það að markmiði að skýra betur út hvað lögin fela í sér varðandi samskipti sveitarfélaga og kirkjugarða.

Síðastliðið sumar lauk vinnu við gerð samkomulags um samskipti og skyldur sveitarfélaga og kirkjugarða. Samkomulagið var undirritað sl. sumar af biskupi Íslands, herra Karli Sigurbjörnsyni, og Halldóri Halldórssyni formanni Sambands íslenskra sveitarfélaga.

Að sögn Smára Sigurðssonar, stjórnarmanns í Kirkjugarðasambandi Íslands, var þetta mjög brýnt og segir hann að kirkjugarðsstjórnir hljóti að fagna þessari niðurstöðu: „Kirkjugarðsstjórnir höfðu lengi kallað eftir þessum verklagsreglum og nú er þetta alveg kristalstært og skilgreint ofan í smáatriði hvernig samskipti sveitarfélaga og kirkjugarða eiga að vera. Farið er yfir hvað sveitarfélögin eiga að leggja til og greiða, en einnig eru kvaðir á kirkjugörðunum og þá helstar þær að þeim ber að leggja fram framkvæmdaáætlanir í tæka tíð fyrir fjárhagsáætlanagerð sveitarfélaganna.“

Hægt er að kynna sér samkomulagið á vefslóðinni [www.gardur.is/frettir\\_myndir/Verklags\\_reglur.pdf](http://www.gardur.is/frettir_myndir/Verklags_reglur.pdf)



Halldór Halldórsson, formaður SÍS, og Karl Sigurbjörnsson biskup handsöluðu samninginn. Ljós.: vísir.is



**ÚTFARARÞJÓNUSTA  
KIRKJUGARÐA AKUREYRAR**  
Höfði, v/ Þórunnarstræti · 600 Akureyri  
Sími 461 4060 · Fax 461 4061



**Bjóðum upp  
á krossa á leiði**

- Trékrossa
- Zinkhúðaða
- Úr ryðfríu stáli
- Áletrum plötur

Eigum margar gerðir af krossum





# Kirkjugarðasamband Íslands deilir út framlagi ríkisins til kirkjugarða

Frá og með síðustu áramótum hefur Kirkjugarðasamband Íslands (KGSÍ) séð um að deila út framlagi ríkisins til kirkjugarða landsins. Áður var þessi vinna í höndum Fjárslu ríkisins og skrifstofu biskups. Fjárslu ríkisins sendir KGSÍ mánaðarlega 1/12 af framlagi ríkisins sem sér síðan um að deila því niður á kirkjugarða eftir útreikningum gjaldalíkansins.

Gjaldið skiptist í **umhirðugjald** sem er fast mánaðarlegt gjald og **greftrunargjald** sem er greitt til kirkjugarða eftir jarðsetningu í viðkomandi garði og þurfa kirkjugarðastjórnir að fylla út svokallaða jarðsetningarskýrslu sem er forsenda greiðslu. Enn er það of algengt að greftranir séu ekki tilkynntar til KGSÍ, þ.e. jarðsetningarskýrslur eru ekki sendar inn. Þetta veldur miklum óþægindum við ársuppgjör auk þess sem þeir kirkjugarðar sem ekki tilkynna greftranir fá ekki lögbundnar greiðslur til að greiða prestsþjónustu og grafartöku.

Starfsmenn Kirkjugarða Akureyrar s. 462-2613 og starfsmenn Kirkjugarða Reykjavíkurprófastsdæma s. 585-2721 leiðbeina við gerð jarðsetningarskýrslna.

## Námskeið um málefni kirkjugarða haldið á Hótel Hamri við Borgarfjörð 9. apríl 2008

KGSÍ boðaði sóknarnefndarformenn og presta í Borgarfjarðarprófastsdæmi og Snæfellsness- og Dalaprófastsdæmi á námskeið í málefnum kirkjugarða. Álika námskeið var haldið á Löngumýri í Skagafirði fyrir ári síðan og var gerður góður rómur að því. Námskeiðið á Hótel Hamri sóttu 36 manns og voru þátttakendur ánægðir með fundinn og töldu sig margs vísari um þau fjölmörgu mál sem tilheyra kirkjugörðum og þjónustu á þeim vettvangi.

### Dagskráin á Hótel Hamri var eftirfarandi:

1. Þórsteinn Ragnarsson, formaður Kirkjugarðasambands Íslands (KGSÍ), setti námskeiðið og sagði í stuttu máli frá KGSÍ, næsta aðalfundi, Bautasteini og helstu verkefnum sambandsins.
2. Indriði Valdimarsson, stjórnarmaður í KGSÍ, fór yfir staðsetningu kirkjugarða í prófastsdæmunum með tilliti til hugsanlegra sameininga stjórna.
3. Ragnhildur Benediktsdóttir formaður Kirkjugarðaráðs fór yfir hlutverk Kirkjugarðaráðs, Kirkjugarðasjóðs og hlutverk kirkjugarðastjórnenda.
4. Sigurgeir Skúlason, starfsmaður Kirkjugarðaráðs, fór yfir stærðarútreikninga, kortateikningar og lóðarblöð.
5. Smári Sigurðsson, stjórnarmaður í KGSÍ, fór yfir gjaldalíkanið og greiðslukerfið eins og það virkar nú. Hann vék einnig að skráningarmálum, útskýrði hvernig jarðsetningarskýrsla er útfyllt o.fl..
6. Smári Sigurðsson fór yfir kosti þess að kirkjugarðsstjórnir sameinist um rekstur margra kirkjugarða og sýndi skjöl og ferillýsingu sem KGSÍ lét gera fyrir Eyfirðinga.
7. Katrín Birna Viðarsdóttir, varamaður í stjórn KGSÍ, sagði frá hugmyndum sínum og heimamanna um sameiningu kirkjugarðsstjórna í Rangárvallaprófastsdæmi.
8. Magnús Sigurðsson, minjavörður, talaði um minjavernd í tengslum við kirkjugarða.
9. Önnur mál.



# Bók um útfararsíði helstu trúarbragða heims kemur út í maí

Fram yfir miðja 19. öld var Ísland mjög einangrað land, langt frá helstu trúar- og menningarstraumum umheimsins. Til skamms tíma voru íbúar landsins nær undantekningarlaust afkomendur þeirra sem numu land á 9. öld. Mannlíf hér á landi hefur því lengst af verið mjög einsleitt og síðir landsmanna breyttust lítið sem ekkert í aldanna rás, þar á meðal útfararsíðir. Á síðustu tveimur áratugum hefur orðið mikil breyting í samfélaginu og fólk frá öllum heimsálfum hefur flutt til landsins í auknum mæli. Með aðfluttu fólki hafa komið nýir trúarsíðir og venjur sem hinir aðfluttu vilja viðhalda innan marka íslenskra laga. Samkvæmt tölum frá Hagstofu Íslands hefur hlutfall erlendra ríkisborgara af heildarmannfjölda vaxið úr tæplega 1,5% árið 1980 í 6% í árslok 2006.

Kirkjugarðar Reykjavíkurprófastsdæma (KGRP) eru þjónustufyrirtæki sem þjónustar einstaklinga og fjölskyldur á erfðum tímamótum í lífinu, þ.e. þegar látnir ástvinir eru kvaddir. Starfsmenn kirkjugarða og útfararstofa, hjúkrunarfólk og prestar hafa tilfinnanlega fundist vanta upplýsingar um útfararsíði hinna ýmsu og ólíku trúarbragða til að geta betur þjónað hinum aukna fjölda aðstandenda sem vilja kveðja ástvini sína samkvæmt trúarhefð sinni eða lífsskoðun.

Starfsmenn KGRP höfðu velt því fyrir sér hvað væri til ráða. Svo heppilega vildi til að í bókasafni KGRP var að finna bókina „Religioner, livssyn og gravferd – en håndbok om gravskikker“,

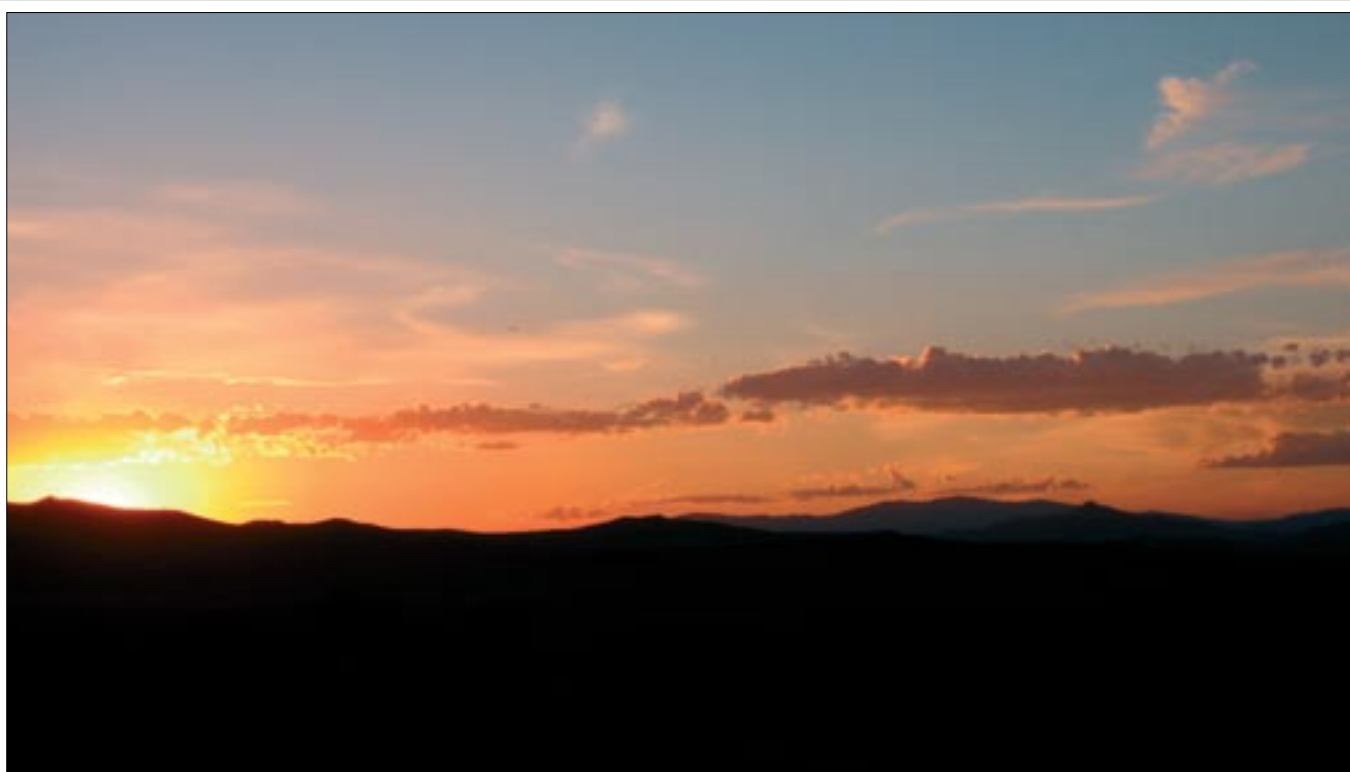
eftir Norðmanninn Gunnar Neegaard. Bókin var samin var fyrir norskt samfélag, sem nokkru fyrr hafði mætt sömu þörfum í þessum efnum. KGRP fengu leyfi til að þýða bókina og eru höfundur og Kommuneforlaget í Noregi færðar þakkir fyrir. Lesendum skal bent á að formáli höfundar fylgir íslensku útgáfunni og er fróðlegt að lesa hvað vakti fyrir honum þegar hann tók ákvörðun um að taka saman slíkt efni og gefa út bók.

KGRP fengu Guttorm Jóhannesson til að þýða bókina úr norsku og staðfæra hana. Guttormur sendi fulltrúum þeirra trúfélaga og lífsskoðunarhópa, sem fjallað er um í bókinni, viðkomandi texta og lásu þeir yfir þýðinguna og gerðu athugasemdir ef um var að ræða áherslufrávik hér á landi frá norsku samantektinni. Ef svo bar undir var frávikanna getið. Þorgils Hlynur Þorbergsson sá um prófarkalestur. Þeim Guttormi og Þorgils er þökkúð góð og vönduð vinna.

Markmið með útgáfu bókarinnar á íslensku er að auðvelda þeim, sem koma að þjónustu við látið fólk og aðstandendur þess, að kynna sér útfararsíði þeirra fjölmörgu sem komið hafa frá hinum ýmsu menningarheimum til landsins og vilja búa um látna ástvini sína í samræmi við lífsskoðun og trúarhefðir fjölskyldunnar.

Ekkert sambærilegt rit er til á íslensku og mun það því væntanlega bæta úr brýnni þörf.

Bókin, sem kemur út í maí, verður prentuð í 600 eintökum og kostar eintakið 4.000 kr.



REYNSLA • UMHYGGJA • TRAUST



Arnór L. Pálsson  
frankvæmdastjóri



Ísleifur Jónsson  
útfararstjóri



Frímann Andrésson  
útfararþjónusta



Svafar Magnússon  
útfararþjónusta

*Þegar andlát  
ber að höndum*



Hugrún Jónsdóttir  
útfararþjónusta



Guðmundur Baldvinsson  
útfararþjónusta



Þorsteinn Elísson  
útfararþjónusta



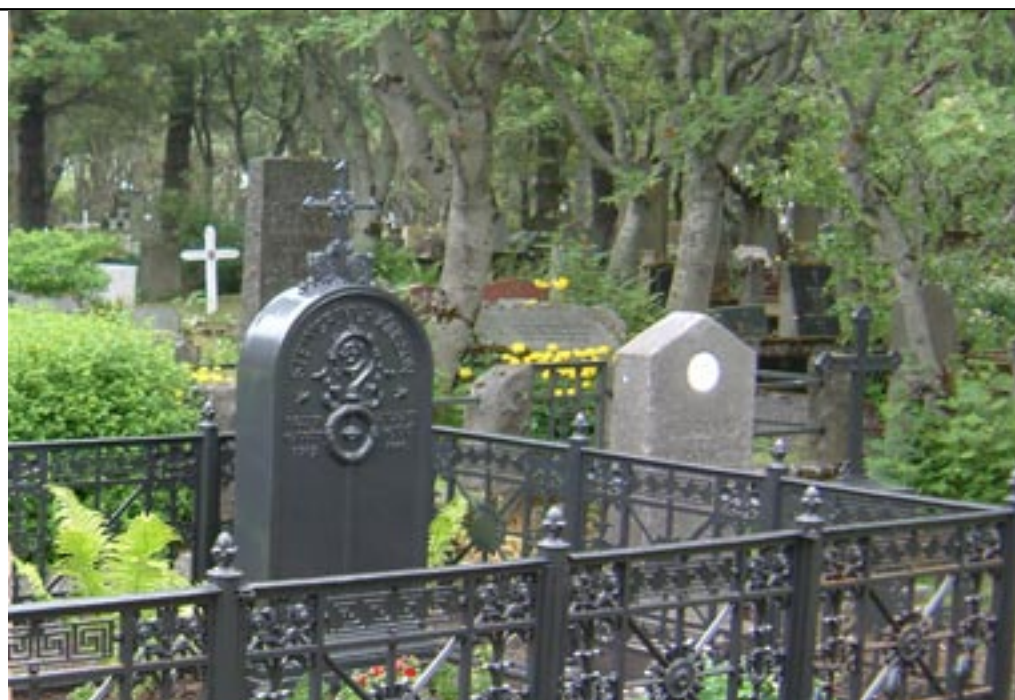
Ellert Ingason  
útfararþjónusta

*Önnumst alla þætti  
útfararinnar*



ÚTFARARSTOFA  
KIRKJUGARÐANNA

Vesturhlíð 2 • Fossvogi • Sími 551 1266 • www.utfor.is



Uppgert minningar-  
merki um Steingrím  
Jónsson biskup.  
F. 14 ágúst 1769  
D. 14 júní 1845  
staðsett í Hólavalla-  
kirkjugarði.

Samvinnuverkefni  
Kirkjugarða Reykja-  
víkurprófastdæma,  
Kirkjugarðaráðs og  
Málmsteypu Þorgríms  
Jónssonar ehf., unnið  
árið 2005.



**MÁLMSTEYPA**

Þorgríms Jónssonar ehf.

MIÐHRAUNI 6 - 210 GARÐARBÆR - SÍMI 544 8900 - FAX 544 8901



# Fram úr væntingum



Séð yfir Kópavogskirkjugarð.

Ljós.: HGG

Kópavogskirkjugarður í Leirdal var vígður 10. ágúst árið 2006. Síðan þá hafa um 200 einstaklingar verið jarðsettir þar, eða um tveir á viku. Þessi fjöldi er langt umfram það sem búist var við áður en garðurinn var tekinn í notkun og segir Þorgeir Adamsson, garðyrkjustjóri KGRP, að almenningur hafi fagnað tilkomu garðsins. „Vissulega er erfitt að áætla tíðni grafartektar í garðinum á raunsannan máta, en þessi góðu viðbrögð eru ánægjuleg og koma svolítið á óvart. Garðurinn er ætlaður öllu höfuðborgarsvæðinu, ekki bara Kópavogsbúum, en sveitarfélögin Reykjavík, Seltjarnarnes og Kópavogur standa að honum.”

Ræktun í garðinum hófst árið 2004 með gróðursetningu limgerða sem hólfa niður grafarsvæðin og er hreggstaðaviðir uppistaðan í þeim. Haustið 2006 var plantað í beð sunnan til í garðinum, grávíði, viðjulimgerði, o.fl. Sumarið 2007 var svo hafist handa við að planta trjám og runnum vestan og norðan megin samhliða vinnu við að girða garðinn af. Ýmsum fjöl-

breyttum gróðri hefur verið plantað og framundan er áframhaldandi vinna við garðinn. Ekki verður þess langt að biðja að gróðurinn setji fallegan svip á garðinn og geri hann hlýlegan og skjólgóðan.

Í garðinum eru ekki fastir starfsmenn allan ársins hring, en grafartekt, garðyrkjuframkvæmdum og öðru er sinnt af starfsmönnum er hafa bækistöðvar í Fossvogskirkjugarði eða Gufuneskirkjugarði. Á sumrin eru hins vegar ráðnir sex starfsmenn sem eru á staðnum alla virka daga og sinna umhirðustörfum. Húsakostur starfsmanna er til bráðabirgða en til stendur að byggja varanlegt húsnæði yfir starfsmenn og tækjabúnað um leið og færi gefst.

Við hlið kirkjugarðsins byggir Lindasókn kirkju og eru framkvæmdir þar í fullum gangi.

Ljóst er að kirkjan og kirkjugarðurinn setja mikinn svip á hverfið og mun hann ekki einungis sinna sínu hefðbundna hlutverki heldur verða græn vin í miðju bæjarfélaginu.

## Norræn ráðstefna í Gautaborg

Norræna kirkjugarða- og bálstofusambandið, NFKK, heldur sína hefðbundnu norrænu ráðstefnu og sýningu í Gautaborg í Svíþjóð á næsta ári. Ráðstefnan fer fram dagana 10.-12. september 2009 í ráðstefnuhöllinni í Gautaborg. Í tengslum við hana verður haldin norræn fagsýning sem skírskotar til þeirra er ráðstefnuna sækja. Boðið verður upp á þrjá samhliða dagskrárliði, sem fjalla um fagleg málefni, skoðunarferðir um Gautaborg og fleira áhugavert. Ráðstefnuna sækja starfsmenn kirkjugarða, bálstofa og útfararstofa og verður formlegt boð um þátttöku sent út í haust. Allar nánari upplýsingar er að finna á vefslóðinni [www.begravningnorden.se](http://www.begravningnorden.se)



# Aðgangsstýrikerfi

# SiPass integrated - Fullkomið jafnvægi milli öryggis og aðgangs.

Nær ótakmarkaður fjöldi  
hurða og notenda.



**Skaffell** ehf.

Viðvörumerki - Rafeindabóndur - Þjónusta

Skaffell ehf. Sundaborg 1 104 Reykjavík

Sími: 5889020 Tölvupóstur: skaffell@skaffell.com

**SIEMENS**



# Nýja húsið á Hallsholti tekið í notkun

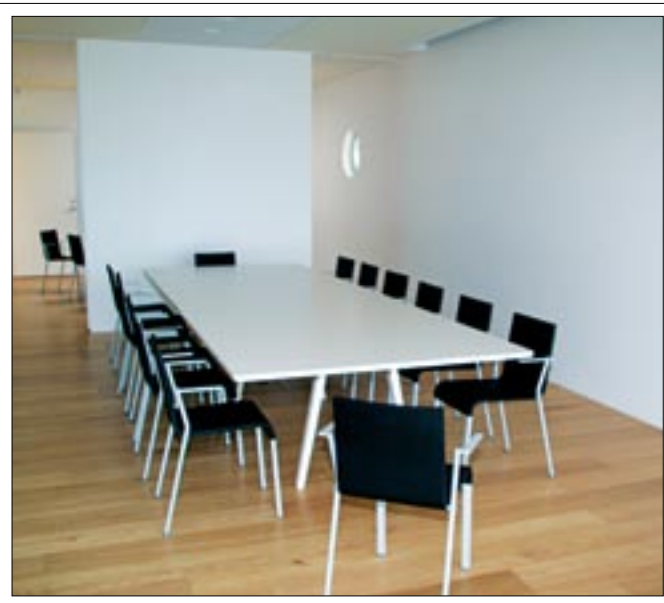
Nýja starfsmannahúsið í Gufuneskirkjugarði verður blessað og tekið í notkun 22. maí nk. Um byltingu er að ræða í aðstöðu starfsmanna og hefur hússins verið beðið með mikilli óþreyju, enda vandað og glæsilegt í alla staði. Arkitektar hússins eru þær Hrefna Björg Þorsteinsdóttir og Hólmfríður Ósmann Jónsdóttir hjá Arkibúllunni. Þetta er fyrsti áfangi af fjórum og verða næstu áfangar líkhús, kapellur útfararkirkja og bálstofa

Húsið fellur vel að holtinu og er hógvært í einfaldleika sínum, en skemmtileg og óvenjuleg gluggasetning gefur því þó mikinn svip. Frágangur í kringum húsið er á lokastigi, en lögd verður áhersla á að hann verði sem náttúrulegastur og aðlagist umhverfi hússins vel. Klæðning hússins vekur athygli, en hún er höggin úr íslensku grágrýti sem að hluta til kemur úr holtinu sjálfu. Allir gluggar eru innfelldir í grjótið og opnast gluggarnir inn.

Á efri hæð hússins er skrifstofa starfsfólks, fundaraðstaða og kaffistofa, en á neðri hæð er rúmgóð fatageymsla og aðstaða fyrir starfsfólk garðsins sem vinnur utandyra. Verkfæri verða áfram geymd í eldra húsnæði, en í nýja húsinu er bílageymsla þar sem geymdir verða rafbílur, sláttuvélar og önnur slík tæki.

## Mikil umsvif

Í Gufuneskirkjugarði eru átta heilsársstarfsmenn en þeim fjölga um 50 á sumrin. Gömlu starfsmannahúsin verða nýtt fyrir sumarstarfsfólkið og halda því enn um sinn hlutverki sínu þrátt fyrir að hafa verið byggð til bráðabirgða fyrir 30 árum síðan. Að sögn Heimis Janusarsonar, forstöðumanns Gufuneskirkjugarðs, er starfsemi garðsins mjög umfangsmikil og ekki seinna vænna að bæta úr aðstöðu starfsfólks. „Hér eru teknar um 500 grafir á ári og starfsemi mikil. Bráðabirgðahúsnæðið var fyrir löngu sprungið og nýja húsið mun bæta úr brýnni þörf. Rými fyrir vinnugalla, sem áður var 4fm hefur nú verið margfaldað og mun hver starfsmaður fá fjóra skápa undir sinn vinnufatnað. Salernum



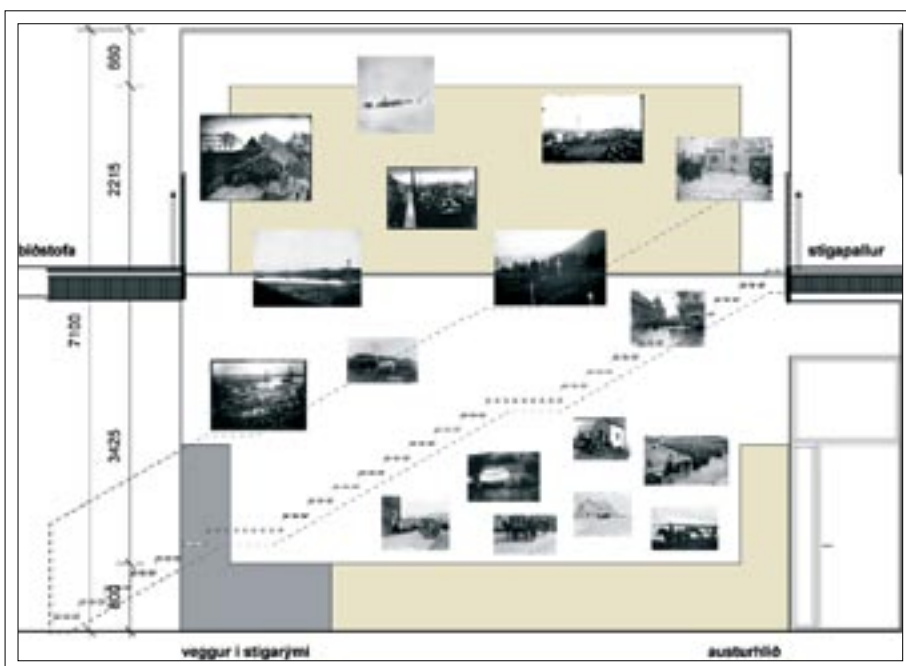
Rúmgott fundaherbergi er í húsinu.

Ljós.: HGG

fjölga mikið og nú loks getum við boðið þeim sem sækja þjónustu til okkar upp á góða aðstöðu við móttöku og annað er að þeim þætti lýtur. Gera má því skóna að eitthvað af skrifstofuhaldi úr Fossvogi, s.s. símsvörun, færist hingað upp eftir og svo sinnum við líka hluta verkefna við Kópavogskirkjugarð og munum sinna nýjum kirkjugarði í Úlfarsfelli þegar að því kemur.“ Heimir telur að Gufuneskirkjugarður muni þjóna höfuðborgarbúum í 12-14 ár enn en þá muni nýr garður taka við. Eftir 12-14 ár verður garðurinn fullnýttur en áfram verður grafið í frátekin leiði sennilegast út þessa öld.

## Mikil þrýði

Nýja húsið er sannkölluð þrýði og er skemmtilega hannað bæði að innan sem utan. Húsið hefur þegar vakið athygli í stétt arkitekta og verið til umfjöllunar í fagtímaritum. Ýmis skemmtilegt smáatriði setja svip sinn á húsið og athyglisverð listaverk þrýða það. Eitt af því sem vekur athygli gesta er myndaveggur mikill á milli hæða þar sem settar hafa verið upp myndir frá útförum fyrri tíma á Íslandi. Veggurinn er í hjarta hússins og skapar tengingu við hlutverk þess, starfsemi og söguna. Gömlu myndirnar eru skemmtilegt mótvægi við nútímalegt útlit hússins þar sem ferhyrningar, góð birta og mikil lofthæð spila stórt hlutverk. Húsið hefur þegar verið tekið í notkun og er óhætt að segja að starfsfólkið sé ánægt með nýja og mun betri aðstöðu. „Þetta er allt annað líf,“ segir Heimir að lokum og brosir við enda langþráðu takmarki náð.



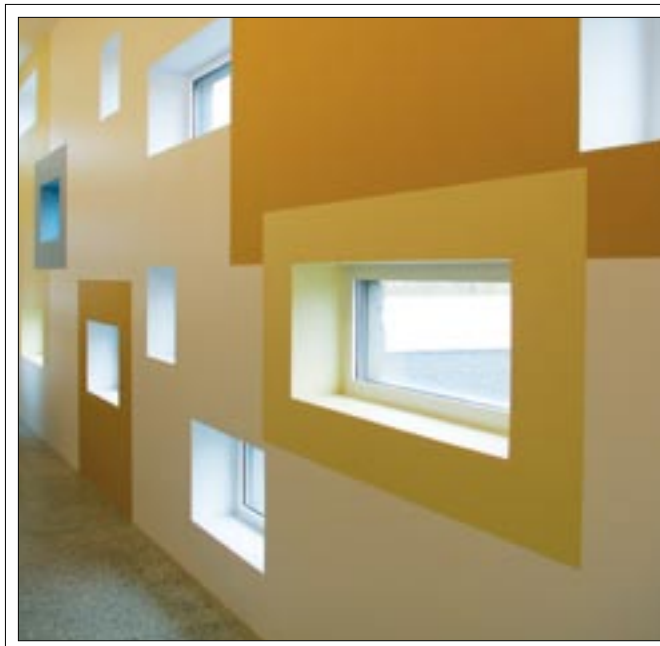
Tölvuteikning af myndavegnum sem nær á milli hæða.





Arkitektar hússins: Hrefna t.v. og Hólmfríður t.h. ásamt Sigurjóni Jónassyni rekstrarstjóra KGRP. Sitjandi er Heimir Janusarson forstöðumaður Gufunesskirkjugarðs.

Ljós.: HGG



Skemmtileg gluggasetningin er dregin fram með myndskreytingu.

Ljós.: HGG



## Útför jarðarför - bálför

*Athyglisverðar  
upplýsingar, kynnið  
ykkur málið!*

kirkjugardar.is/hagnytar

**Komatsu Zenoah vélorf,  
keðjusagir og limgerðisklippur.**  
Sterkbyggð, örugg og afkastamikil vinnutæki



**Club Car raf- og bensínbifreiðar í úrvali.**  
Virtasta fyrirtæki sinnar tegundar í heiminum með 40 ára reynslu.

  
**Vetrarsól ehf.**

Vetrarsól ehf.  
Askalind 4, Kópavogur  
Sími 564 1864 - Fax 564 1894  
Netfang vetrarsol@simnet.is



**Stiga sláttuvélar í úrvali.**

Sænskar, einstaklega  
notendavænar sláttuvélar



## Blóm á grafreiti

Tökum við pöntunum fyrir Hólavallagarð  
við Suðurgötu, Gufuneskirkjugarð og  
Fossvogskirkjugarð



Upplýsingar alla virka daga frá  
kl. 9 - 16 í síma 585 2703



**gardur.is**

Látið minninguna lifa um ókomna tíð á gardur.is!  
Upplýsingar í síma 585 2700 eða hjá útfararstjórum.



## SETUR STAÐLA SEM AÐRIR FYLGJA

Frábær þægindi



Fullbúið mælaborð



Nákvæm stjórnun



Gott aðgengi



Mikið úrval aukahluta



MEST SELDA TRAKTORSGRAFAN Á ÍSLANDI Í 45 ÁR!



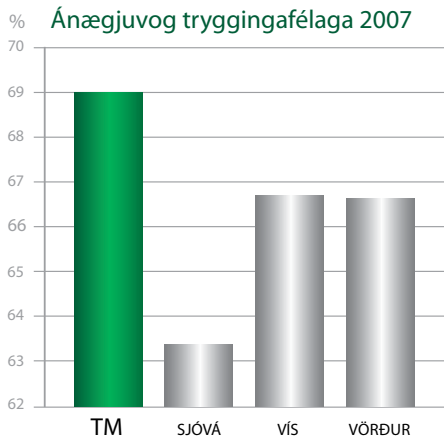
VÉLAVER<sup>®</sup>

Krókhálsi 16, Reykjavík - Gleráreyrar 2, Akureyri - Sími 588 2600 - [www.velaver.is](http://www.velaver.is)





„...sem sagt  
fljót og góð  
þjónusta!“



Samkvæmt Íslensku ánægjuvuginni eru viðskiptavinir TM þeir ánægðustu af viðskiptavinum tryggingafélaga.

**Ummæli fólks sem lent hefur í tjóni segja mest um þjónustu tryggingafélaga.**

„Ekkert röfl og ekkert vesen. Ef svo illa vildi til að við yrðum fyrir tjóni aftur þá þyrftum við greinilega engu að kvíða með það. Takk fyrir mjög góða þjónustu.“

Bestu kveðjur,  
Guðrún Jónsdóttir og Ludwig H. Gunnarsson

TM Ánægja

TRYGGINGAMIDSTÖÐIN / Sími 515 2000 / tm@tm.is / www.tm.is

