

BAUTASTEINNINN

N HALDÓR KARSSON FD. 1. NOVEMBER 1720 D. 8. FEBRÚAR 1811
LGRÍMUR ÞÓRVARSSON FD. 1. APRÍL 1805 D. 1. SEPTEMBER 1900
FRÍÐUR HANNA ÞÓTTIR FD. 24. JANÚAR 1850 D. 11. APRÍL 1890
GIBJÖRÞÓR FD. 1. MAÍ 1850 D. 1. MAÍ 1910
RÍÐFINNSEN FD. 1. JÚLÍ 1850 D. 1. MAÍ 1910
ÓNÍNA HALLGRÍMMA ALFREÐSDÓTTIR FD. 5. MARS 1904 D. 12. AGÚST 1960



Útgefandi: Kirkjugarðasamband Íslands 1. tölublað 7. árgangur apríl 2002



UPPBYGGING OG
ENDURGERÐ
KIRKJUGARÐSINS
Á FLATEYRI
bls. 4



VÍKURGARÐUR
-minjar í miðri borg
bls. 10



DROPINN
„eilífur ómur allrar sköpunar.“
bls. 12



MARGAR
ÁHUGAVERÐAR
TILLÖGUR
-Samkeppni um legsteina
bls. 14



FRÉTTIR
AF FRAMKVÆMDUM
-Suðurland og Ísafjörður

Bentzen A.s.

Við erum stærsta heildsala Noregs með tæki og búnað fyrir kirkjugarða og útfararstofnanir. Við viljum gjarnan senda ykkur fjölbreyttan vörulista okkar. Hafið samband við okkur í síma: 00 47 69 244940 eða fax: 00 47 69 244944. Hér eru nokkur sýnishorn úr vörulistanum okkar:

NÝJUNGAR



Rafknúíð sigtæki sem hægt er að hlaða, auðvelt í notkun, vegur aðeins 34 kg, stillanleg breidd.

Á myndinni er sigtæki fyrir kistur, lagt á grafarumgjörð úr trefjaplasti. Mjög sterkt hrufótt yfirborð gerir rammann staman.

Við erum einnig með handsnúíð sigtæki.

STUÐNINGSRAMMI ÚR STÁLI MEÐ SINKHÚÐ

Nauðsynlegt tæki þar sem jarðvegur er laus og hætta á hruni.

Hæð 30 sm.

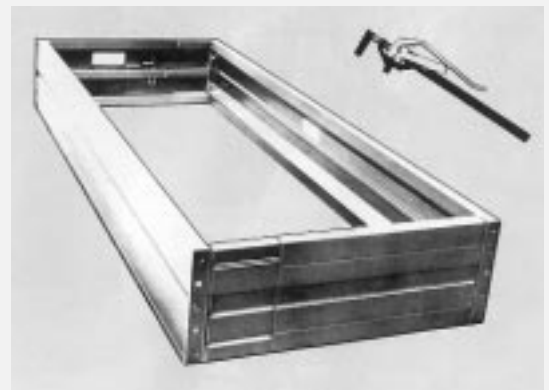
Innanmáls lengd 217 sm.

Stillanleg breidd 60–100 sm.

Mjög hagstætt verð.

Biðjið um tilboð.

Við bjóðum upp á fleiri gerðir stuðningsramma.



VÖKVALYFTA FYRIR PERSTORP SORPTUNNUR

Vegur 45 kg.

Engin líkamleg átök.

5 mismunandi hæðarstillingar.

Sniðið fyrir Perstorp sorptunnur 140, 190 og 380 lítra.

Einföld og þægileg lausn til að fjarlægja sorp og annan úrgang frá heimilum, verksmiðjum og iðnaðarhúsnæði.



TEKJUSKERÐING Í DESEMBER 2001

Kirkjugörðum gert erfitt að sinna skyldum sínum



Þórsteinn Ragnarsson
formaður Kirkjugarðasambands Íslands.

Frá byrjun árs 2001 hefur staðið yfir vinna innan KGSÍ við gerð gjaldalíkans fyrir kirkjugarða og er líkanið kynnt hér í blaðinu. Þessari vinnu var hrundið af stað að áeggjan fjármálaráðherra í samráði við dóms- og kirkjumálaráðherra. Vinna við gerð líkansins og tilheyrandi rannsókn á tekju- og gjaldaliðum kirkjugarða hefur gengið vel og áformað er að kynna hlutaðeigandi aðilum niðurstöður í byrjun apríl og fyrirhugað er að efna til blaðamannafundar síðar.

Forráðamenn kirkjugarða gengu út frá því sem vísu að fríður yrði fyrir skerðingum á þessari viðkvæmu þjónustu á meðan á vinnu við gjaldalíkanið stæði. Tvær nefndir sem skipaðar hafa verið af kirkjumálaráðherra á síðustu árum hafa sýnt fram á 40% skerðingu á tekjustofnum kirkjugarða á árabílinu 1989-1997. Af þessum ástæðum er það með ólíkindum að ráðamenn skuli enn höggva í sama knérunn og skerða kirkjugarðsgjaldið á yfirstandandi ári um 8% með breytingu á lögum í desember sl.

NÆSTI AÐALFUNDUR

Það verður vonandi farið að vora þegar aðalfundur Kirkjugarðasambands Íslands (KGSÍ) verður haldinn í Reykjavík, þann 20. apríl n.k. Fundurinn verður haldinn á Hótel Loftleiðum og þar verður margt til umræðu enda dagskrá fundarins fjölbreytt. Meðal efnis verður kynning á gjaldalíkani kirkjugarða í umsjón Smára Sigurðssonar framkvæmdastjóra Kirkjugarða Akureyrar og Þórsteins Ragnarssonar, forstjóra KGRP.

Kirkjugarða Reykjavíkurprófastsdæma (KGRP) hefur fengið það verkefni að ræða um hvernig gáma- og hreinsikerfi Fossvogskirkjugarðs virkar, hagnýt atriði sem brenna á öllum sem sjá um viðhald kirkjugarða. Starfsmaður viðgerðadeildar KGRP mun segja frá steypuviðgerðum í eldri hluta Fossvogskirkjugarðs og sýndar verða myndir fyrir og eftir viðgerðir og Guðmundur Rafn Sigurðsson framkvæmdastjóri segir frá samkeppni um legsteina.

Þeir munu segja frá gerð líkansins og koma með dæmi úr rekstri nokkurra kirkjugarða af landinu. Garðyrkjudeild

Þess má geta að KGRP eiga stórafmæli á þessu ári. Sjötíu ár eru liðin frá vígslu Fossvogskirkjugarðs og um það leyti voru gerðar veigamiklar breytingar á stjórnarfyrikomulagi fyrirtækisins. Gestgjafar aðalfundarins verða því í afmælisskapi og munu taka vel á móti þátttakendum.

BAUTASTEINN

Útgefandi:

Kirkjugarðasamband Íslands

Ábyrgðarmaður:

Þórsteinn Ragnarsson

Afgreiðsla:

Skrifstofa KGRP, Fossvogi
Sími: 585 2700, Fax: 585 2701
www.kirkjugardar.is

Ritsgjafi:

Benedikt Ólafsson
Guðmundur Rafn Sigurðsson
Sigurjón Jónasson

Umsjón:

Hulda G. Geirsdóttir
Guðjón Ó - vistvæn prentsmiðja



Forsíðumyndin
er frá Hellnum
á Snæfellsnesi.
Ljósni.
Guðmundur Rafn
Sigurðsson



Þegar andlát ber að höndum

Önnumst alla þætti útfararinnar.

Við Útfararstofu kirkjugarðanna starfa nú 14 manns með áratuga reynslu við útfararþjónustu. Stærsta útfararþjónusta landsins með þjónustu allan sólarhringinn.

Prestur
Kistulagning
Kirkja
Legstaður
Kistur og krossar
Sálmaskrá
Val á tónlistafólki
Kistuskreytingar
Dánarvottorð
Erfidrykkja

Vesturhlíð 2
Fossvogi
Sími 551 1266
www.utfor.is



ÚTFARARSTOFA KIRKJUGARÐANNA EHF.

UPPBYGGING OG ENDURGERÐ KIRKJUGARÐSINS Á FLATEYRI

Kirkjugarðurinn á Flateyri varð fyrir gríðarlegum skemmdum í hinu hörmulega snjóflóði sem féll á staðinn haustið 1995. Garðurinn nánast flattist út og var gjörónýtur á eftir. Þurfti að byggja hann upp frá grunni og var meira og minna allt hreinsað burt úr honum, en nokkur steipt mannvirki og legsteinar voru þó viðgerðarhæf og gátu staðið áfram.

LAGFÆRÐUR OG STÆKKAÐUR

Garðurinn á Flateyri var tekinn í notkun árið 1915, en var stækkaður nokkrum áratugum síðar. Gunnlaugur Finnsson var formaður sóknarnefndar þegar flóðið féll og segir hann það hafa verið gríðarlega mikilvægt fyrir íbúa Flateyrar að garðurinn yrði lagfærður hið fyrsta.

Pétur Jónsson landslagsarkitekt vann ásamt verkfræðingum við hönnun og mótun lands vegna varnargarðs ofan við byggðina á Flateyri. Út frá því fór hann í hugmyndavinnu vegna lagfæringa og stækkunar kirkjugarðsins og nærliggjandi svæða, enda nauðsynlegt að skoða svæðið sem heild.

Pétur segir að þó nokkuð af húsum hafi horfið af þessu svæði í flóðinu og því hafi landnotkunin orðið önnur á eftir og skipulag svæðisins tekið töluvert miklum breytingum. „Garðurinn var stækkaður töluvert frá því sem áður var og neðan við garðinn var svo teiknaður skrúðgarður, eða opið grænt svæði, sem einnig getur þjónað sem minningarreit. Byggja þurfti kirkjugarðinn upp að nýju, hreinsa burt skemmd mannvirki, legsteina og

gróður, en töluvert birki hafði t.d. verið í garðinum og varð að höggva það allt og hreinsa burt. Nýtt sáluhlið var svo smíðað og var það gert að fyrirmynd upprunalega hliðsins í garðinum.“

VEL HEPPNAÐAR BREYTINGAR

Breytingarnar hafa tekist vel og nú er svæðið þannig úr garði gert að það tengir kirkjugarð, opið skrúðgarðssvæði og útivistarsvæði ofan við kirkjugarð. Stígur hefur verið lagður frá kirkjunni, upp í gegnum skrúðgarðinn og kirkjugarðinn, í gegnum snjóflóðavarnarvegginn og upp í fjall. Þarna er því komin falleg gönguleið og bein tenging við útivistarsvæði. Tjaldsvæði bæjarins er einnig skammt undan og tengist svæðinu á skemmtilegan hátt. Girðingin í kringum garðinn var endurgerð og er sá hluti er snýr að fjallinu hlaðinn úr steini, en léttari girðing úr timbri opnar garðinn í átt að byggðinni. Pétur segir að þegar upp sé staðið þá sé þarna komið skjólgott og opið svæði í góðum tengslum við byggðina.

KOSTNAÐARSAMT

Gunnlaugur og Pétur eru sammála um að vel hafi tekist til og viðbrögð íbúa og gesta við breytingunum hafi verið mjög jákvæð. Kristján Ingi Gunnarsson, skrúðgarðyrkjumeistari, sá um verklegar framkvæmdir og segja þeir félagar að hann hafi unnið frábært verk og staðið mjög vel að málum í samstarfi við heimamenn.



Svæðið er opið og fallegt og tengist byggðinni á skemmtilegan hátt.



Eyðileggingin eftir snjóflóðið var gríðarleg.



*Nýja sálhliðið er smíðað að fyrirmynd
upprunalega hliðsins í garðinum.
Hliðið er smíðað af Kristjáni Jósefssyni.*

Að sögn Gunnlaugs var verkið kostnaðarsamt og nemur heildarkostnaðurinn um 12 milljónum króna og enn er nokkur verk óunnið. „Þessi uppbygging tæmdi auðvitað alla okkar sjóði, auk þess sem við fengum góða fyrirgreiðslu frá Kirkjugarðasjóði. Við náðum endum saman allt til ársins 2000, en þá urðum við skuldsettir og enn höfum við ekki fengið nein framlög til móts við þá fjárfestingu þrátt fyrir að óskað hafi verið eftir því, t.d. hjá Ísafjarðarbæ.“ Gunnlaugur segir endurgerð garðsins hafa tekið fimm ár, hún hafi farið hægt af stað, enda mikið hreinsunarstarf sem inna varð af hendi áður en hægt var að hefjast handa við að slétta garðinn og tyrfa á ný. Gunnlaugur segist ekki hafa viljað hætta í sóknarnefndinni fyrr en verkinu væri lokið.

„Nú er þetta komið og hefur gengið vel. Þessi garður hefur áður orðið fyrir áfalli þegar snjóflóð féll á hann, þó skemmdirnar þá hafi verið mun minni, en nú ætti skipulag svæðisins og varnargarðurinn að koma í veg fyrir slíkt.“

Fegrunarátak á svæðinu mun halda áfram næstu tvö sumur og er reiknað með því að frekari gróðursetning og frágangur fari fram. Afrakstur mikillar vinnu er fallett svæði sem setur sterkan svip á bæjarfélagið og er heimamönnum til sóma.

*Á þessum tveimur myndum sést vel
hvernig garðurinn leit út eftir
snjóflóðið og svo eftir að endurgerð
hans og uppbyggingu var lokið.*



GJALDALÍKAN FYRIR KIRKJUGARÐA

Í leiðara síðasta Bautasteins (1. tbl. 6. árg. 2001) var gerð grein fyrir vinnu við gjaldalíkan fyrir kirkjugarða sem hefur verið í smíðum hjá stjórn KGSÍ. Kirkjugörðum landsins var skipt niður í tíu flokka og síðan voru tíndir til helstu verkliðir sem kirkjugörðum er gert skylt að sjá um samkvæmt lögum, s.s. hirðing, grafartaka, annað viðhald, prestkostnaður, húsnæðiskostnaður, stjórnunarkostnaður, nýframkvæmdir o.fl.

Fljótlega kom í ljós að kirkjugarðar í fyrstu flokkunum, þ.e.a.s. minnstu garðarnir, þurfa samkvæmt gjaldalíkaninu mun meiri tekjur en þeir hafa í dag og ljóst er að um þá hefur verið hugsað af einstaklingum sem hafa meira og minna gefið vinnu sína. Margir kirkjugarðar sem eru meðalstórir koma þokkalega út og virðist þar vera nokkuð gott samræmi milli gjaldalíkansins og raunverulegs rekstrar þeirra. Kirkjugarðar í efstu flokkunum, þ.e.a.s. stærstu garðarnir, skiptast í tvö horn, annars vegar standa þeir sem hafa verið í miklum nýframkvæmdum afar illa og hins vegar standa þeir sem ekki hafa þurft að framkvæma mikið síðastliðin ár nokkuð vel. Góð staða nokkurra kirkjugarða skýrist að einhverju leyti af góðum stuðningi sveitarfélaganna, stuðningi sem er umfram lögbundnar skyldur

þeirra. Skilningur okkar, sem unnið höfum að gerð líkansins, er sá að þessi aukaástoð sé beinn hagur þessara kirkjugarða og þeir eigi að njóta þess sem vel sé gert í héraði. Sama er að segja um sjálfbodavinnu í minnstu gördunum, hún á að færast þeim gördum til aukatekna. Sjálfbodavinna einstaklinga á ekki að vera neyðar-ráðstöfun til að tryggja sómasamlega og lögbundna umhirðu.

Stjórn KGSÍ hefur leitað fanga víða og haldið marga vinnufundi. Ráðnir hafa verið sérfræðingar til að fara yfir kostnaðartölur og sannreyna þær. Nú er verið að setja alla kirkjugarða innan KGSÍ inn í líkanið til að sjá hvernig þeir koma út miðað við tekjur þeirra og rekstur. Gjaldalíkaninu er ætlað að búa til gjalda-viðmiðun sem er í fullu samræmi við gildandi lög. Líkanið gerir ráð fyrir öllum daglegum rekstrarliðum og það tekst á við þær sveiflur sem óneitanlega eru á útgjöldum margra garða, til að mynda gerir það ráð fyrir stækkunarþörf þeirra, grafatökufjölda, stærð garðanna og fjölda þátta, sem eru verkefnatengdir. Gjaldalíkanið verður kynnt á aðalfundi KGSÍ þann 20. apríl n.k. og mun verða spennandi fyrir fulltrúa á aðalfundinum að sjá hvernig heimagarður þeirra kemur út í líkaninu.

Við gerð líkansins komu upp ýmsar hugmyndir um breytingar á stjórnskipu-lagi kirkjugarðamála sem einnig verða kynntar á aðalfundinum í apríl. Meðal annars hefur sú hugmynd verið mikið rædd innan stjórnar KGSÍ að einfalda stjórnunina á þann hátt að valin verði ein kirkjugarðsstjórn í hverju prófastsdæmi sem hefði sömu skyldur og kirkju-garðsstjórnir í dag. Með slíku fyrir-komulagi opnast sú leið að bjóða út hirðingu og grafartöku allra garðanna innan prófastsdæmis og þannig yrði það tryggt að sami hirðingarstuðull yrði í öllum kirkjugörðunum og væntanlega væri einnig hægt að ná fram hagkvæmni í rekstri. Þessar hugmyndir hafa ekki verið ræddar innan prófastsdæmanna og eru aðeins á byrjunarstigi.

Á prófastafundi í Skálholti 5. mars sl. kynntu hins vegar Guðmundur Rafn Sigurðsson og Þórsteinn Ragnarsson hugmyndir stjórnar KGSÍ um mun ein-faldari skráningu legstaðaskráa, þ.e.a.s. að fækka skráningarpunktum niður í einn í hverju prófastsdæmi sem hefði í för með sér markvissara eftirlit með skráningunni og gerði hana einnig öruggari.

Kirkjugarður		Flokkur 4			Kirkjugarður		Flokkur 3		
Nettó tekjur 2000		1.159.152	Fjöldi í flokki	200-500	Nettó tekjur 2000		327.484	Fjöldi í flokki	100-200
Fjöldi greiðanda		492	Fjöldi garða	32	Fjöldi greiðanda		139	Fjöldi garða	42
Stærð í m2		3.730			Stærð í m2		5.211		
		Eining	Einingar v.	Samtals			Eining	Einingar v.	Samtals
Hirðing - sumar	m2	3.730	100	373.000	Hirðing - sumar	m2	5.211	100	521.100
Hirðing - sumar b	m2				Hirðing - sumar b	m2			
Grafartaka	fjöldi	3,44	65.000	223.860	Grafartaka	fjöldi	0,97	65.000	63.245
Annað viðhald garða	m2	3.730	25	93.250	Annað viðhald garða	m2	5.211	25	130.275
Prestkostnaður	fjöldi	3,44	13.830	47.631	Prestkostnaður	fjöldi	0,97	13.830	13.457
Húsnæði /aðst. 25 m2	m2	1	82.000	82.000	Húsnæði /aðst. 15 m2	m2	1	47.800	47.800
Viðhald húsnæðis 3%	m2	1	147.381	147.381	Viðhald húsnæðis 3,5%	m2	1	100.380	100.380
Rekstur húsnæðis	m2	1	106.000	106.000	Rekstur húsnæðis	m2	1	66.200	66.200
Bókhald reikningsk.	heild	1	20.000	20.000	Bókhald reikningsk.	heild	1	20.000	20.000
Nýframkvæmdir	m2	Kg.sjóður			Nýframkvæmdir	m2	Kg.sjóður		
Stjórnun	heild				Stjórnun	heild			
Líkhús	heild				Líkhús	heild			
Bálstofa	heild				Bálstofa	heild			
Kapella	heild				Kapella	heild			
Útfararkirkja	heild				Útfararkirkja	heild			
Nýframkv. Kirkjug.sj					Nýframkv. Kirkjug.sj				
		1.093.122					962.457		
		Tekjur 2000 1.159.152					Tekjur 2000 327.484		
		Mismunur 66.030					Mismunur 634.973		

SKEMMDIR EFTIR JARÐSKJÁLFTA LAGFÆRÐAR

Sumarið 2000 urðu miklar skemmdir á kirkjugörðum á Suðurlandi þegar tveir stórir jarðskjálftar riðu yfir. Legsteinar féllu, stéttir aflöguðust og hlaðnir veggir hrundu eða skemmdust.

Í kjölfar skjálftanna fór Guðmundur Rafn Sigurðsson frá skipulagsnefnd kirkjugarða og skoðaði garða á Suðurlandi, skráði skemmdir og myndaði, jafnframt því sem tilmælum var beint til sóknarnefnda og kirkjugarðsstjórna á viðkomandi stöðum að láta löglega aðila skrá allar skemmdir. Í framhaldinu var leitað til Viðlagatryggingar, en þá kom í ljós að Viðlagatrygging bætir aðeins þá hluti sem brunatryggðir eru og það eru kirkjugarðar ekki og tjónið því ekki bótaskyld af hálfu Viðlagatryggingar.

Flestir garðanna sem urðu fyrir tjóni eru tekjulágir og höfðu því ekki bolmagn til að standa undir viðgerðum af eigin rekstrarfé. Skipulagsnefnd kirkjugarða samþykkti því að fela framkvæmdastjóra að hafa frumkvæði og umsjón með lagfæringum í þeim görðum sem skemmst höfðu. Kirkjugarðasjóður myndi greiða kostnaðinn til að byrja með, en svo yrði leitað eftir aukafjárveitingu Alþingis til handa Kirkjugarðasjóði til að mæta þeim aukakostnaði sem sjóðurinn yrði fyrir vegna þessa.

Lagfæringunum er nú lokið og var kappkostað að standa vel að verki með þátttöku fagmanna. Heildarkostnaður við viðgerðirnar var kr. 6.774.450 sem skiptist á ellefu garða. Þessi útgjaldauki sjóðsins er um 14% af tekjum sjóðsins það árið og hefur því talsverð áhrif á rekstur hans. Því miður hefur ekki fengist aukafjárveiting vegna viðgerðanna og mun það koma sér illa fyrir hina fjölmörgu kirkjugarða um allt land sem eru háðir styrkveitingu frá sjóðnum því taka verður þennan útgjalda- auka af rekstrarfé 2002.

Garðarnir sem lagfærðir voru eftir jarðskjálft- ana eru Oddi á Rangárvöllum, Ólafsvellir á Skeiðum, Hagi í Holtum, Kaldaðarnes í Flóa, Villingaholt í Flóa, Úthlíð í Biskupstungum, Miðdalur við Laugar-

vatn, Hraungerði í Flóa, Breiðabólstaður í Fljótshlíð, Skarð í Landssveit og Mosfell í Grímsnesi.



Frá Haga í Holtum.



Skemmdir legsteinar við Odda á Rangárvöllum.



Klassísk seguroð



Járnsteypdir bekkir og staurar setja svip á umhverfið



Hönnun sem byggir á hefð



Borgo ljósastaurar í kirkjugarðinum við Suðurgötu

Hefð til framtíðar

GH-Ljós bjóða upp á mikið úrval ítalskra framleiðsluvara eins og bekki, staura og ekki síst ljós. Vörurnar eru í klassískum stíl og eru allar unnar úr steypujárni og henta því einkar vel íslenskum aðstæðum.



GH-Ljós Garðatorgi 7 Sími 565 6560 Fax 565 6160 ghljós@ghljós.is www.ghljós.is

MINNINGARREITUR Í ÍSAFJARÐARKIRKJUGARÐI -mikilvægt að eiga stað til að minnast ástvína

Í október árið 2000 var minningarreitur um látna ástvína sem í fjarlægð hvíla vígður í nýja kirkjugarðinum á Ísafirði af sr. Agnesi M. Sigurðardóttur, prófasti og presti í Bolungarvík.

Tildrög þess að reiturinn var gerður voru þau að skólafélagar Kolmars Gunnarssonar, sem ungur fórst til sjós, fengu þá hugmynd að koma upp einhvers konar minnismerki um horfna sjómenn og hófu þeir að safna fé til að hrinda hugmyndinni í framkvæmd. Hópurinn hafði samband við fulltrúa kirkjunnar á Ísafirði og út úr þeim viðræðum kom hugmyndin að reitnum. Þá var leitað til Guðmundar Rafns Sigurðssonar, framkvæmdastjóra skipulagsnefndar kirkjugarða og kom hann vestur, ásamt Þór Sigmundssyni steinsmið, til að vinna tillögur að útliti og gerð reitsins.

Þór hannaði minnismerki sem skipar aðalsess í reitnum, en það er steinsúla, sem er höggvin með tilvísun til úfins hafs og út frá minnismerkinu eru svo stéttir í boga sem minna á öldur. Að baki stéttinni er lágur kantsteinaveggur og meðfram honum eru 12 steinar sem festir hafa verið niður í stéttina. Á þessa steina er hægt að fá sérstakar plötur sem letra má á nöfn ástvína sem saknað er og minningarorð.

Sr. Magnús Erlingsson, sóknarprestur á Ísafirði, segir viðbrögðin við reitnum hafa verið góð og þörfin fyrir hann hafi verið mikil. „Það er gríðarlega mikilvægt fyrir aðstandendur að eiga einhvern stað til að koma á og minnast ástvína sinna og geta lagt þar blóm eða kveikt á kerti. Áður var þetta þannig að margir lögðu leið sína að styttu nokkurri við eina af aðalgötum bæjarins, en hún hafði verið reist til minningar um sjómenn, og var fólk gjarna að leggja þar blóm og annað til að minnast ástvína sinna.

Slíkur staður, við fjölfarna götu, hentar þó ekki í þessum tilgangi og hefur ný minningarreiturinn uppfyllt þessa þörf á nýjan og betri hátt. Ég fann t.d. vel fyrir þessari þörf árið 1996 þegar rækjubátur fórst hér á Arnarfirði og tveggja manna var saknað. Fjölskylda mannanna átti erfitt með að geta hvergi minnst þeirra og svo fór að við úthlutuðum þeim legstæði þar sem þau gátu reist minnisvarða og átt sinn stað til að leita á. Það hentar ekki fjölskyldum, jafnvel með lítil börn, að minnast ástvína sinna við fjölfarnar götur. Nýi reiturinn hefur uppfyllt þessa þörf og þar geta menn líka átt rólega stund, tyllt sér niður á bekk og hvílt. Kirkjugarðurinn er nokkuð utan við bæinn og umferð því lítil á svæðinu sem hjálpar til við að skapa rólegt og gott andrúmsloft. Viðbrögðin við reitnum hafa verið mjög góð og fólk er þakklátt. Slíkir minningarreitir hafa verið gerðir víðar og reynslan af þeim er góð,“ sagði sr. Magnús að lokum. Hönnun reitsins hefur tekist vel eins og myndirnar bera með sér og er hann falleg viðbót við kirkjugarðinn. Þorkell Gunnarsson skrudgarðyrkjumaður sá um framkvæmdir.



Minnismerkið sem stendur í hjarta reitsins. Á súluna er letrað „Minning um látna ástvína sem hvíla í fjarlægð.“



Hér sést yfir reitinn. Minnismerkið fyrir miðju og bogadregin stétt til beggja hliða. Til hægri er bekkur þar sem hægt er að tylla sér og eiga friðsæla stund í fallegu umhverfi.

VÍKURGARÐUR -minjar í miðri borg

Þegar kristni var lögtekin á Íslandi árið 1000 var allsherjargoði Þormóður, sonur Þorkels mána, og er talið að hann hafi búið á ættaróðali í Reykjavík. Honum, sem æðsta embættismanni þjóðarinnar, bar því fremur skylda til en öðrum að reisa kirkju á bæ sínum eftir kristni-tökuna. Því þykir nokkuð víst að ein af fyrstu kirkjunum sem reistar voru á Íslandi hafi verið í Reykjavík og gæti hún hafa verið reist sama sumar og kristni var lögtekin.

FYRSTA KIRKJAN Í REYKJAVÍK

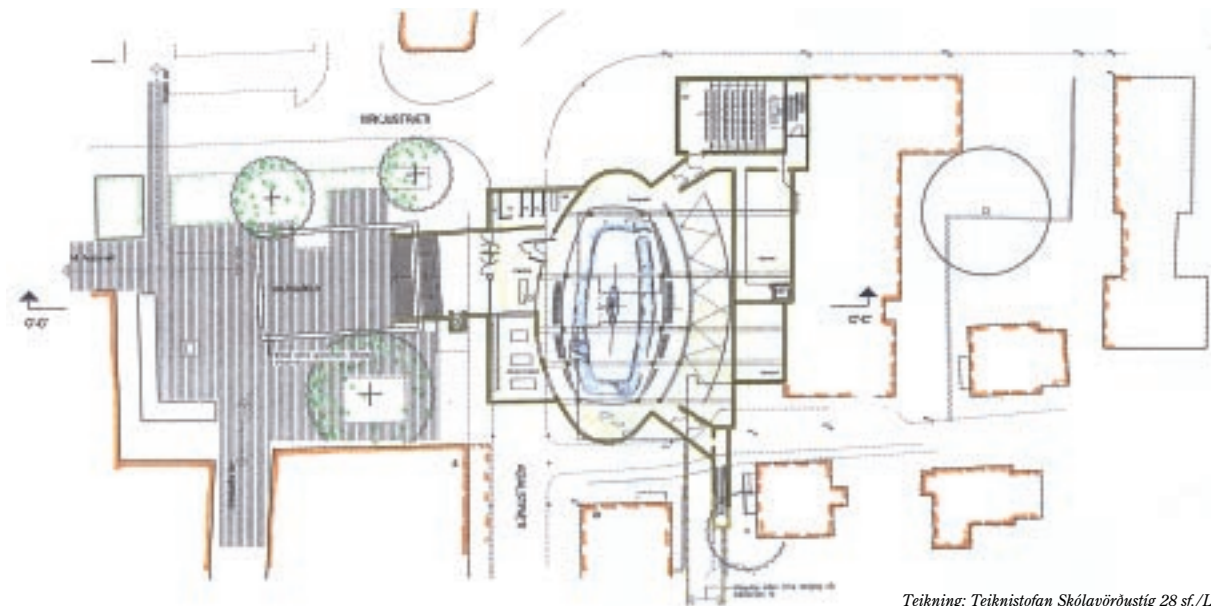
Það að hafa grafreit umhverfis kirkju hafði verið siður frá upphafi, en einu ummerkin um slíkan grafreit í Reykjavík eru syðst í Aðalstræti þar sem talið er að svokallaður Víkurgarður hafi staðið og er það af mörgum talin sönnun þess að þar hafi kirkjan staðið frá öndverðu.

Í grein Árna Óla í Morgunblaðinu þann 5. nóvember 1966 er saga garðsins rifjuð upp og þar segir hann m.a. frá því að hann telji að kirkjugarðurinn hafi upphaflega verið nær því jafn á alla vegu og kirkjan staðið í miðjum garði. Af heimildum mætti ætla að Þormóður allsherjargoði hafi látið grafa upp kuml forfeðra sinna og flutt bein þeirra í hinn nýja kirkjugarð sinn á Austurvelli, en það var ekki óalgengt að hinir fyrstu kirkjueigendur á Íslandi gerðu slíkt. Ekki er því ólíklegt að bein Halveigar Fróðadóttur, Þorsteins Ingólfssonar og Þorkels mána



Teikning: Teiknistofan Skólavörðustíg 28 sf./Landslag ehf./GM

Horft frá Víkurgarði að inngangi að sýningarskála undir Aðalstræti. Handan götunnar er fyrirhuguð hótélbygging.



Teikning: Teiknistofan Skólavörðustíg 28 sf./Landslag ehf./GM

hafi verið flutt í kirkjugarðinn í Aðalstræti í upphafi og síðan voru allir Reykvíkingar jarðsettir þar næstu 800 árin.

ÞRJÁTÍU KYNSLÓÐIR HVÍLA Í GARÐINUM

Á þessu tímabili var garðurinn stækkaður nokkrum sinnum eftir þörfum, en árið 1838 tók Suðurgötugarðurinn við. Talið er að allt að 30 kynslóðir Reykvíkinga hvíli í garðinum og þar stóð Víkurkirkja til ársins 1796 er Dómkirkjan var vígð. Ekki er víst að allir vegfarendur átti sig á því að þar sem nú eru stræti og torg var áður stærsti kirkjugarður landsins um margra alda skeið.

Árið 1883 tók Schierbeck landlæknir garðinn á leigu og ræktaði ýmsar jurtir og tré og enn standa þar tré sem hann gróðursetti. Árið 1893 tók Halldór Danielsson bæjarfógeti við garðinum og fékk garðurinn þá nafnið Bæjarfógetagarðurinn. Þegar verið var að reisa húsnæði Landssímans á sínum tíma, í kringum 1930, komu upp nokkrar minningarplötur af leiðum sem síðan hafa verið uppsettar í garðinum.

FRAMKVÆMDIR FRAMUNDAN

Nú standa fyrir dyrum umfangsmiklar framkvæmdir vegna fornleifafundar í Aðalstræti og hafa verið gerðar ýmsar

tillögur um útfærslu þeirra og tengingu við Víkurgarðinn. Eins og sjá má á grunnmyndinni sem fylgir greininni þá sést Víkurgarðurinn til vinstri og með þessum hætti munu þessir tveir merku staðir í sögu Reykjavíkur tengjast, skálinn frá upphafi byggðar og kirkjugarðurinn frá upphafi kirkjuhalds í borginni. Saga garðsins mun án efa skýrast betur þegar hluti hans verður grafinn upp vegna fyrirhugaðra framkvæmda og verður sagan höfð að leiðarljósi við hönnun inngangs í sýningarskálann og garðinn.



*Listamaðurinn, Páll Guðmundsson, að störfum við gerð minnisvarðans, en hann var unninn hjá Steinsmiðju S. Helgasonar.
Mynd: Magnús Reynir Jónsson*

Þann 16. júní árið 2000 afhenti biskup Íslands hr. Karl Sigurbjörnsson, fyrir hönd skipulagsnefndar kirkjugarða, Reykjavíkurborg minnisvarða um hinn forna Víkurkirkjugarð.

Unnið var að uppsetningu

minnisvarðans í samráði við menningarmálanefnd, umferðar- og skipulagsnefnd Reykjavíkur, auk embættis garðyrkjustjóra.

Verkið stendur á horni Aðalstrætis og Kirkjustrætis og er það samsett úr þremur grásteinum sem eru á bilinu 1.72 – 2 metrar á hæð og er raðað saman með u.þ.b. 25 sm millibili. Bakhlíðar steinanna eru með náttúrlegri áferð, hliðarnar tilhöggna og á framhliðum eru lágmyndir höggna í sagaðan flöt sem vísa til sögu garðsins og kristni á Íslandi. Verkið er gert af listamanninum Páli Guðmundssyni frá Húsafelli.

DROPINN

„eilífur ómur allrar sköpunar.“



Björn Th. Björnsson.

Á síðastliðnum vetri gekkst Kirkjugarðasambandið fyrir samkeppni listamanna um nýja og frumlega gerð legsteina.

Af því tilefni birtir Bautasteinn hér frásögn og myndir af legsteini frá upphafi síðustu aldar eftir einn frægasta listamann okkar Íslendinga, Einar Jónsson myndhöggvara. Frásögnin er tekin úr bók Björns Th. Björnssonar um minningarmörk í Hólavallargarði.

Í minningum sínum segir Einar Jónsson myndhöggvari frá því er hann kom heim frá útlöndum nokkrum dögum eftir að heimsstyrjöldin fyrri brauzt út. „Unnusta mín hafði komið auga á mig á götunni, er ég seint á degi kom heim úr ferðalaginu; - kom á móti mér og reyndi að brosa, en ég sá, að sorg syrti augu hennar. Hvað er að? – Hún horfði á mig þögul um stund og sagði lágt: „Einn af þeim, er okkur var nær, er dáinn.“ Ég horfði á hana, en þorði ekki að spyrja: — „Þorsteinn Erlingsson“.“

Það var því ekki langt úr vegi að það félli í hlut Einars Jónssonar að teikna stein og móta listaverk á gróf þessa nána vinar síns. Þótt verkin láti ekki mikið yfir sér í þeim skógi sem Hólavallargarður er, þá eru þau vissulega þess virði að leiða þau augum. Sjálfur letursteinninn er ferhyrndur, en niður í hann miðjan gengur stórt dropaform með sporlaga eirmynd neðst. Ekki skal hér fullyrt um það, hvort form þetta sé í raun hugsað sem „dropi“, en þó gæti það mætavel verið. Í Skoðunum Einars Jónssonar, sem og í verkum hans, er það iðulegt að frumform tákni annað og meira en sjálft sig, feli í sér „eilífan óm allrar sköpunar.“

Dropinn, vatnsdropinn, tárið, daggardropinn, er fullkomið frumform náttúrunnar og birtir því í sjálfu sér „bergmálið frá alheimsskaparanum“, svo sem hann kemst sjálfur að orði. Mjög kemur þó til álíta, að form þetta eigi að tákna loga, og stýðst það af því, að þar er notað annað efni, gult eða bleiklitað, en steinninn sjálfur og öll umgerð hans er úr grágrýti. Hugmyndin „logi“ væri jafnvel enn betur við hæfi á stein yfir Þorstein Erlingsson, en í táknafræðum merkir hann ýmist lifandi minningu eða yfirskilvitlega nálægð æðra valds.

Sé form alls steinsins athugað, og þá ekki sízt grófhöggnu stoðarsteinarnir á báða vegu, vísar það mjög til verks sem Einar Jónsson vann nokkrum árum áður, 1907-08, og er þar átt við frumkast hans að minnismerki yfir landkönnuðinn Mylius Eriksen. Í því verki ris há varða upp úr snjóskafli, íbjúg neðan en ydd ofan, eins og þetta form, og heldur skaflinn að henni á báða vegu, líkt og stoðarsteinarnir gera hér. Ekki varð úr að minnismerkið yfir Mylius Eriksen yrði stækkað og reist, og má því vel gera því skóna að Einar hafi endurvakið þá meginhugmynd er hann teiknaði varðann yfir Þorstein vin sinn árið 1915.

Litlu eirmyndina neðst á loga- eða dropaforminu mótaði Einar gagnert á þennan legstein. Í útgáfunni á verkum hans frá 1925 ber lágmynd þessi nafnið „Á leiði“ og ártalið 1915, en í Norðráutgáfunni 1954 er hún sögð frá 1922, sem er sýnilega

rangt. Þótt nafnið gefi þannig enga vísbendingu um efnið, er það samt allljóst. Verndari (leiðtogi, Kristur?) í víðum kufli heldur öðrum handleggnum utan um mannveru, en bendir með hinni upp til kletta með miklum stuðlabergsdröngum. Á hina hlið eru einnig klettar, en upp á milli þeirra og meðfram háu bergbili liggur brattur stígur. Virðist svo sem mannverunni sé til þess bent að þar sé brautin upp úr þessum hrikadal. Undir verunum tveim eru miklar og samfléttaðar rætur – eða svellandi öldur – sem tákna hér án vafa jarðneska fjötra, andstætt frelsinu efra. Að sjálf-sögðu kemur í hugann kvæðið „Brautin“, þar sem Þorsteinn eggjar menn „að brjótast það beint, þó brekkurnar verði þar hærri“:



Verndari (Kristur?) heldur uppi manni og bendir upp til kletta með miklum stuðlabergsdröngum, þar sem brautin sé upp úr þessum hrikadal mannlífsins.

*Þar bíða þó óðul hins ónumnda lands
að entum þeim klungróttu leiðum
sú friðkeypta ættjörð hvers frjálssborins manns,
sem felur hin skínandi sigurlaun hans
að baki þeim blágrýtis-heiðum.*

Þar sem Þorsteinn á við frelsi mannsins af oki kúgunar, er hin merkingin Einari nær, lausn hans úr efnisviðjum og til andlegs lífs. Því miður eru smáatriði myndarinnar orðin all-torsæ vegna eigrænu, en í Einarssafni er hún til í gífsi og því óveðruð. Hér á steininum er þó hennar rétti staður því hingað var hún í öndverðu ætluð.

Sigurður Jónsson múrarameistari frá Kotlaugum, bróðir frú Guðrúnar J. Erlings, annaðist um allt steinverk varðans, og ekki aðeins það sem sýnilegt er, heldur er undir honum uppmúrað grafhýsi. Þegar frú Guðrún lézt árið 1960, var grafhýsið rofið til þess að koma þar fyrir kistu hennar. Blasti þá við kista Þorsteins, enn skínandi hvítlökkuð, og enn lágu á henni kransar með silkiborðum, og varð á einum þeirra lesin hin zta kveðja frá Verkamannafélaginu Dagsbrún, sem hefur þar ekki aðeins viljað þakka Þorsteini nafngift félagsins, heldur þann eldmód sem hann blés íslenskum erfðismönnum í brjóst með skáldskap sínum og ræðum. Voru þá liðin 46 ár frá greftrun Þorsteins.

Svo haganlega var í upphafi fyrir séð, að nafni frú Guðrúnar var ætlaður staður á steininum, en það letur hjó Knútur R. Magnússon steinsmiður.

Er áletrunin öll svohljóðandi:

ÞORSTEINN ERLINGSSON

27. SEPTEMBER 1858 – 28. SEPTEMBER 1914

GUÐRÚN J. ERLINGS

10. JANÚAR 1878 – 1. MAÍ 1960

JEG TRÚI ÞVÍ SANNLEIKI AÐ SIGURINN ÞINN
AÐ SÍÐUSTU VEGINA JAFNI
OG ÞJER VINN JEG KONUNGUR ÞAÐ SEM JEG VINN,
OG ÞVÍ STÍG JEG HIKLAUS OG VONGLAÐUR INN
Í FRELSANDI FRAMTÍÐAR NAFNI.



*Undir varðanum er uppmúrað grafhýsi.
Ljóm. Pétur Maack.*



ÚTFARARÞJÓNUSTAN EHF.

Stofnað 1990

Persónuleg þjónusta

Sími: 567 9110 & 893 8638
www.utfarir.is utfarir@itn.is



Rúnar Geirmundsson
útfararstjóri



Sigurður Rúnarsson
útfararstjóri

*Vistvæn prentun...
...spurning um hugarfar*

GUÐJÓNÓ
VISTVÆN PRENTSMÍÐJA

fiverholti 13 - Sími 511 1234 - Fax 562 7215 - gudjono@gudjono.is - www.gudjono.is

MARGAR ÁHUGAVERÐAR TILLÖGUR

Eins og greint var frá í Bautasteininum í fyrra stóð Kirkjugarðasamband Íslands, í samvinnu við skipulagsnefnd kirkjugarða, fyrir samkeppni meðal listamanna um gerð legsteina. Áhugi listamanna á þátttöku var mikill og voru 12 listamenn valdir til að skila inn tillögum í keppnina. Dómnefnd skipuð af útboðsaðila og Sambandi íslenskra myndlistarmanna gaf svo umsagnir um tillögurnar með tilliti til frekari útfærslu og framkvæmda. Í dómnefndinni áttu sæti: Karl Sigurbjörnsson, Björn Th. Björnsson, Einar E. Sæmundsen, Áslaug Höskuldsdóttir og Sigurður Örylgsson. Ritari dómnefndarinnar var Guðmundur Rafn Sigurðsson, en trúnaðarmaður dómnefndar var Ólafur Jónsson og hefur hann haft umsjón með keppninni hvað samband við listamennina varðar og vörslu tillagna.

Sérstakur reitur hefur verið útbúinn í Fossvogsgarði þar sem tillögurnar verða til sýnis í endanlegri útfærslu. Til stendur að

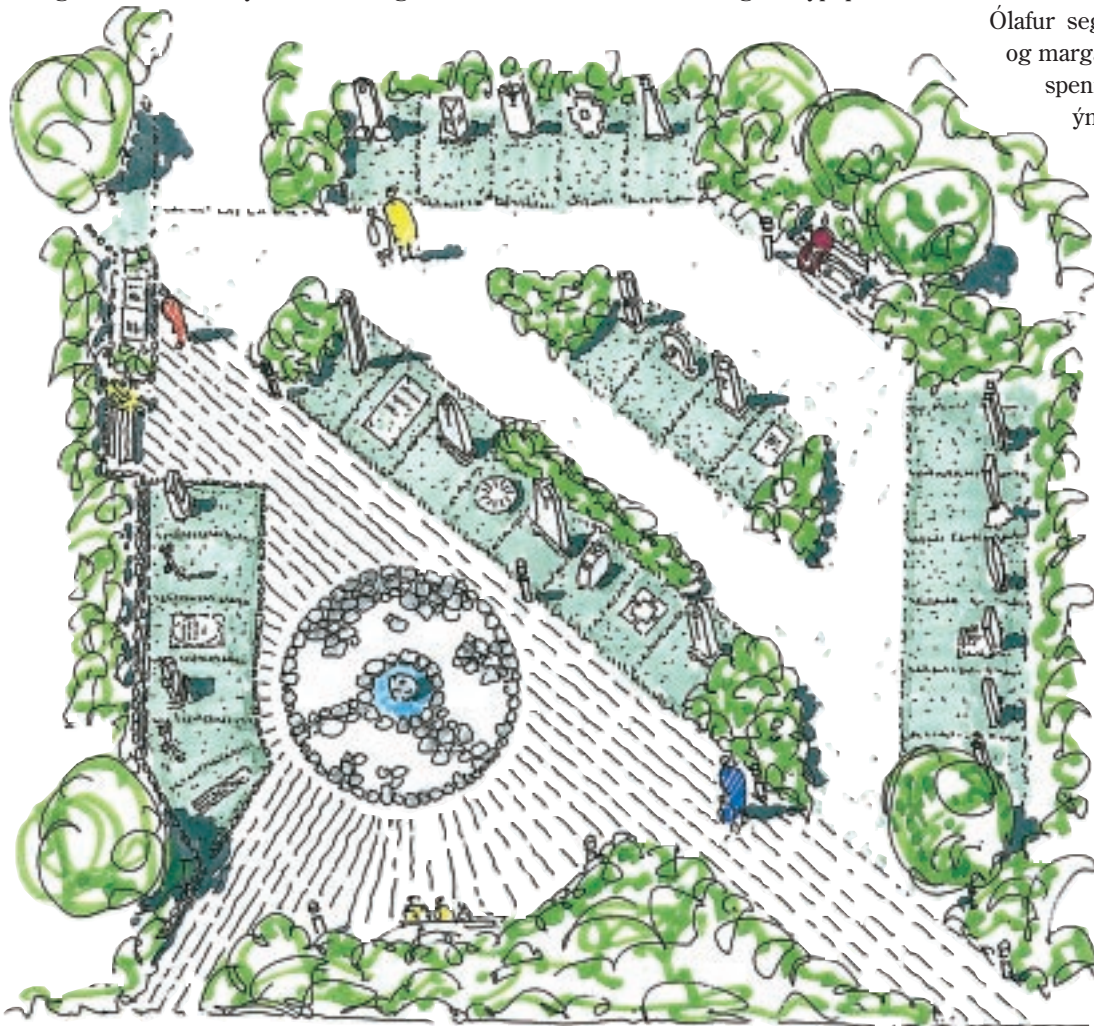
opna reitinn í haust og þar getur almenningur skoðað þessar nýju gerðir af legsteinum. Að sögn Ólafs Jónssonar eru þessir steinar öðruvísi en hefðbundnar gerðir legsteina sem í boði eru í dag. Meira er lagt upp úr fagurfræði þessara steina sem tengist því auðvitað að listamenn standa að baki gerð þeirra. Hér áður fyrr voru listamenn oft fengnir til að gera legsteina og er með þessari keppni verið að leita til fortíðar hvað það varðar. Steinarnir sem til sýnis verða í reitnum munu fara í framleiðslu og getur almenningur keypt þá í framhaldinu.



*Ólafur Jónsson
á vinnustofu sinni
þar sem tillögurnar
hanga uppi.*

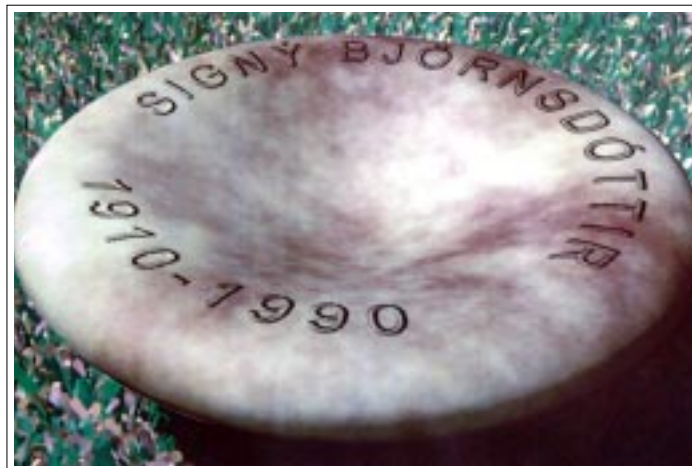
Ólafur segir keppnina hafa tekist vel og margar tillögurnar hafi verið bæði spennandi og nýstárlegar. Hin ýmsu efni eru notuð við gerð steinanna, s.s. steinn, tré, málmar og gler. Hann segir listamennina hafa sýnt keppninni mikinn áhuga enda sé þarna um viðbót við þeirra starfsvettvang að ræða og að listin eigi tvímælalaust erindi inn á þetta svið.

Næsta skref er að ganga til samninga við listamennina um endanlega útfærslu á einstökum tillögum og búa til sýnishorn af verkunum. Gengið verður frá reitnum í sumar og mun almenningur geta notið þess að skoða hann í haust.



Svona mun reiturinn í Fossvogsgarði líta út.

Hér getur að líta nokkur sýnishorn af fjölbreyttum tillögum listamannanna tólf sem tóku þátt.



Bronssteipt skál undir regnvatn. Ein af hugmyndum Ólafar Nordal.



Minningarmark úr gleri og stáli eftir Ingu Elínu Kristinsdóttur.



Legsteinn fyrir aldraða konu. Tillaga unnin af Gísla B. Björnssyni.



Grásteinn með lampa sem mótaður er úr steypu bronsi. Ein af tillögum Helga Gíslasonar.



Legsteinn með innfeldum lampa fyrir kerti. Tillaga frá Þórði Hall.

NORRÆN RÁÐSTEFNA UM MÁLEFNI KIRKJUGARÐA

Norræn ráðstefna um málefni kirkjugarða var haldin í Åbo í Finnlandi dagana 6. og 7. september sl. Þangað komu um 400 manns, stjórnendur kirkjugarða, garðyrkjufræðingar, landslagsarkitektar og framleiðendur garðyrkjuáhalda sem notuð eru við hirðingu kirkjugarða. Góð þátttaka var frá Íslandi, en fimm fulltrúar sóttu fundinn, ásamt mökum. Framlag

Íslands var erindi sem Guðmundur Rafn Sigurðsson flutti og sýndi hann myndir frá starfi framkvæmdastjóra skipulagsnefndar kirkjugarða. Jóhannes Pálmason, formaður KGRP, flutti ávarp og bauð fundarmenn velkomna til Íslands að fjórum árum liðnum og síðan var sýnd kynningarmynd frá Íslandi.



Á myndinni eru þeir Íslendingar sem fóru til Åbo.
Myndin er tekin í Uppsala í Svíþjóð á leið á ráðstefnuna í Finnlandi.

Íslensku fulltrúarnir flugu frá Stokkhólmi þann 11. september og fengu fréttir af hryðjuverkunum í Bandaríkjunum þegar vélin lenti á Keflavíkurflugvelli. Þá skömmu áður hafði forstjóri KGRP setið frammi í flugstjórnarklefa og raddað þar við gamlan skólabróður. Að sögn sérfræðinga er þetta líklega síðasta heimsókn farþega í flugstjórnarklefa í heiminum.

Málefni kirkjugarða voru rædd og menn skiptust á

skoðunum. Allar nánari upplýsingar um ráðstefnuna og umræður þar, veitir Þórsteinn Ragnarsson, formaður KGSÍ, fyrir þá sem áhuga hafa. Ráðstefna þessi er haldin á fjögurra ára fresti og sú næsta verður haldin á Íslandi árið 2005 og er undirbúningur hennar þegar hafin.

Heimsókn í Fossvogskirkju



Tólf ára börn í grunnskólum Reykjavíkur eiga þess nú kost að kynna sér starfsemi Kirkjugarða Reykjavíkurprófastsdæma. Útbúið hefur verið kennsluefni sem auðveldar nemendum, kennurum þeirra og foreldrum að ræða um lífið, dauðann og sorgina. Heimsókn í Fossvogskirkju er yfirskrift þessa verkefnis sem Kirkjugarðarnir efna til í samráði við Fræðsluskrifstofuna í Reykjavík.

Starfsfólk Fossvogskirkju.

ÞJÓNUSTUGJALD Í LÍKHÚSI

Greinarhöfundur var einn af þeim nefndarmönnum sem ráðherra skipaði til að endurskoða lög um kirkjugarða. Ýmis mál, sem fram komu í skipunarbréfi ráðherra og ætlunin var að nefndin ræddi og gerði tillögu um, fengu að áliti margra nefndarmanna ekki næga umræðu. Af þeim sökum óskaði formaður nefndarinnar eftir lengri starfstíma fyrir nefndina. Ekki var orðið við þeirri beiðni af hálfu ráðherra. Það er því ljóst að fyrirbyggjandi frumvarp tekur aðeins á hluta þeirra fjölmörgu lagagreina, innan þessa lagabálks, sem þurfa ítarlegar umfjöllunar við og leitt gætu til breytinga.

Frumvarpið er að mestu óbreytt eins og það kom frá nefndinni. Þó urðu á því nokkrar breytingar við meðhöndlun kirkjuþings. Tilfinnanlegust var sú breyting að felld var út eftirfarandi tillaga nefndarinnar:

„Í lok 1. mgr. 20. gr. bætist nýr málslíður, svohljóðandi: Kirkjugarðsstjórn er heimilt að taka gjald fyrir geymslu í líkhúsi, að fengnu samþykki dóms- og kirkjumálaráðuneytisins.“

Það var gott samkomulag um þessa

breytingartillögu innan nefndarinnar og er mjög bagalegt að hún skyldi verða felld út í meðhöndlun kirkjuþings.

Í ljósi sifelldra skerðinga á tekjum kirkjugarða er það mjög þýðingarmikið fyrir þá kirkjugarða sem reka líkhús að hafa heimild í lögum til að taka þjónustugjald. Benda má á að það er ekki lagaskylda kirkjugarða að reka líkhús, sbr. 20. grein laganna, heldur er þar um heimild að ræða:

20. gr.: „Kirkjugarðsstjórn er heimilt að láta reisa kapellu og líkhús í eða við kirkjugarð á kostnað hans og koma þar upp húsnæðisaðstöðu fyrir starfsmenn kirkjugarðsins. Uppdrættir og staðsetning skulu samþykkt af skipulagsnefnd kirkjugarða og skipulags- og byggingarnefnd sveitarfélagsins. Gerð kapellu og líkhúss skal háð samþykki byggingarnefndar og heilbrigðisnefndar.“

Kirkjugarðsstjórn er enn fremur heimilt að taka þátt í kostnaðarsömum framkvæmdum við útfararkirkjur.

Skylt er kirkjugarðsstjórn að annast greftrunarkirkjur og kosta rekstur þeirra, sbr. lög um kirkjusóknir o.fl.“

Stjórn KGSÍ leggur til að heimildarákvæðið: „Kirkjugarðsstjórn er heimilt að taka gjald fyrir geymslu í líkhúsi, að fengnu samþykki dóms- og kirkjumálaráðuneytisins,“ verði sett aftan við 20. greinina, eins og endurskoðunarnefndin gerði ráð fyrir.

Nokkrir kirkjugarðar á landinu reka líkhús og má hér nefna Kirkjugarð Hafnarfjarðar, Kirkjugarða Akureyrar, Ólafsvíkirkirkjugarð, Kirkjugarða Reykjavíkurprófastsdæma o.fl. Einnig reka mörg sjúkrahús líkhús og ekki er ólíklegt að þau myndu nýta sér heimild til gjaldtöku til samræmis við kirkjugarðana.

Reyndar þarf ekki lagaheimild til að taka þjónustugjald í líkhúsi. Kirkjugarðsstjórnnum er heimilt að innheimta sérstakt þjónustugjald vegna þess að þessi þjónusta er ekki lagaskylda og þar af leiðandi á kirkjugarðsgjaldið ekki að mæta kostnaði við rekstur líkhúss. Kirkjugarðar Reykjavíkurprófastsdæma (KGRP) hafa reiknað út kostnaðarrétt þjónustugjald og er það um 5000 krónur.

Þórsteinn Ragnarsson

LEGSTEINAR

Allar stærðir og gerðir legsteina.
Íslenskt efni, grágrýti, gabbró og blágrýti.
Erlent efni, Granít og marmari

Leggjum áherslu á sérsmíði eftir ósk viðskiptavina.

VÖNDUÐ SMÍÐI - VÖNDUÐ ÍSLENSK FRAMLEIÐSLA



STEINSMIÐURINN EHF

STEINSMÍÐJA
HESTHÁLSI 15
110 REYKJAVÍK
SÍMI/FAX 587 1675
ÞÓR GSM 863 5401

Schaffer Lader liðléttingar

Liðléttingarnir frá Schaffer eru framleiddir í ýmsum stærðum og gerðum. Breidd minnstu vélanna er 79 sm og lyftigetan á bilinu 800-3.000 kg. Allar vélarnar eru liðstýrðar og með drifi á öllum hjólum. Mikið úrval aukahluta er fánlegt á vélarnar.



Við óskum starfsmönnum Kirkjugarða Reykjavíkurprófastsdæmis til hamingju með nýja Schaffer liðléttinginn.



NEW HOLLAND

**Mesta úrval landsins af dráttarvélum.
Nútíma hönnun, þægindi og hagstætt
verð einkenna New Holland, mest seldu
dráttarvél á Íslandi árin 2000 og 2001**



New Holland TN-D
Stærð 72 hó, með eða án vökvandigirs.
Lágbyggð, hæð aðeins 2,36 mtr



New Holland TL
Stærð 85 og 95 hó,
með eða án vökvandigirs og milligirs



New Holland TM
Stærð 126 til 168 hó.
Hátæknivél með öllum hugsanlegum aukabúnaði



New Holland TS
Stærð 98 og 108 hó.
Mest seldu vökvaskipta dráttarvél
á Íslandi síðastiðin 10 ár

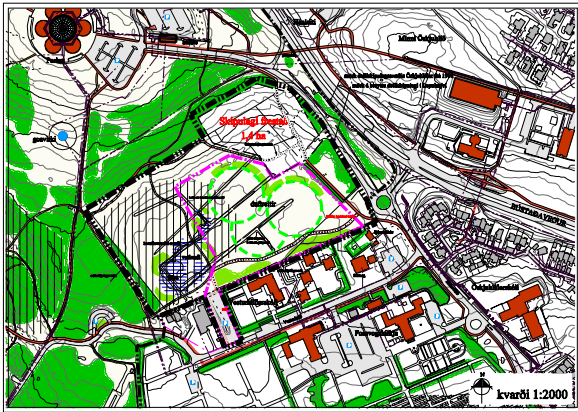


VELAVER Lágmúli 7 Reykjavík Sími: 588 2600 • Akureyri Sími 461 4007 • www.velaver.is

LEGSTEINAR

DUFTREITUR Í LEYNIMÝRI

Síðastliðin þrjú ár hafa Kirkjugarðar Reykjavíkurprófastsdæma (KGRP) sótt það fast að fá land undir duftgarð í svonefndri Leynimýri, sem liggur á milli Öskjuhlíðar og Fossvogskirkjugarðs. Þær ánægjulegu fréttir bárust seint á síðasta ári að breyting á aðalskipulagi Öskjuhlíðar gerði ráð fyrir rúmlega 3ja hektara duftgarði á þessu svæði. Aðalskipulagið hefur síðan verið samþykkt í borgarráði og er nú þessa dagana í grenndarkynningu. Allt virðist því benda til að KGRP fái þarna land undir duftgarð, sem er a.m.k. þrisvar sinnum stærri en duftgarðurinn austan við Fossvogskirkju sem vígður var 1950 og er nú nær fullsettur. Um leið og KGRP fá landið afhent mun væntanlega verða efnt til útfærslusamkeppni um hönnun landsins. Vera má að KGRP og borgin efni sameiginlega til samkeppni um allt svæðið austan við Perluna. Þarna er á ferðinni mjög spennandi mál og sagði Þórsteinn Ragnarsson, forstjóri KGRP í viðtali við Morgunblaðið í desember sl. að ef úthlutun landsins yrði að veruleika þá væri kominn duftreitir sem myndi duga íbúum prófastsdæmanna út alla 21. öldina. Bálfarir eru um 12-13% allra útfara á landsvísu í dag, en á Reykjavíkursvæðinu nálgast hlutfallið 20%. Auk duftgarðs í Fossvogi er gert ráð fyrir duftgarði í Gufunesi og í hinum nýja kirkjugarði í Leirdal í Kópavogi.



Tillaga að breyttu deiliskipulagi Öskjuhlíðar í Leynimýri.



Myndin er tekin yfir Leynimýrina frá Öskjuhlíð í átt að Fossvogskirkju.



Þeir eru vinsælir...

HJÁ SVEITARFÉLÖGUM:
VIÐ HREINSUN, Í GÖRÐUM, Á ÍPRÓTTAVÖLLUM, KIRKJUGÖRÐUM OG TIL SENDIFERÐA.

HJÁ RÍKINU:
Á FLUGVÖLLUM, Í ÞJÓÐGÖRÐUM, VIÐ GÆSLU EIGNA, Í RAFORKUVERUM OG RAFVEITUM.

HJÁ FYRIRTEKJUM:
Í STÓRIDJUM, HJÁ PÓSTINUM, HJÁ SKIPAFÉLÖGUM, Í STÓRMÖRKUDUM OG Á LAGER.

Rafbílar ehf.

Rafbílar ehf. - Dalsgerði 5d - 600 Akureyri
Símar: 461 3388, 854 7374, 894 1389

Víð óskum Íslenskum sveitarfélögum til hamingju

með að geta nú eignast vistvænan bíl frá
Rafbílum ehf. með lágan rekstrarkostnað,
í staðinn fyrir „pikkuppinn“



Heimasíða: www.rafbilar.is

NÝTT DEILISKIPULAG FYRIR SUÐURGÖTUGARÐ Í LOKAVINNSLU

Suðurgötugarður var aðalkirkjugarður Reykjavíkur frá árinu 1838, en árið 1932 var búið að úthluta öllum leiðum í garðinum og hafin ný úthlutun í Fossvogsgarði. Enn er þó jarðsett í frátekin leiði í Suðurgötugarði og er fyrirsjáanlegt að svo verði um nokkurn árafjölda.

Unnið hefur verið að nýju deiliskipulagi fyrir garðinn sem er nú til umfjöllunar hjá Reykjavíkurborg. Helstu nýmæli þess eru að aðkoma að garðinum er skilgreind, svo og tengistígar um garðinn. Svæðið innan veggja garðsins verður hverfisverndað s.b. 4. kafla skipulagsreglugerða nr. 400/98, gr. 4.22., aðgengi að garðinum verður auðveldað með almenna útivist í huga og komið verður upp sýningarsvæði í garðinum þar sem saga garðsins verður kynnt gestum.

Meginmarkmið hverfisverndar er að varðveita einstakt menningarsögulegt yfirbragð garðsins vegna minningarmarka og ræktunarsögu, en í garðinum er að finna eitt merkasta safn minningarmarka hér á landi. Einnig er að finna fjölbreytt safn trjátegunda í garðinum sem setja mikinn svip á miðborgarmyndina.

Suðurgötugarður er undir yfirumsjón KGRP, en stofnuð hefur verið þróunarnefnd skipuð fulltrúum frá Fornminjavernd ríkisins, Biskupsstofu og Reykjavíkurborg, auk KGRP sem er til ráðgjafar við að móta verndarstefnu í garðinum.



M. R. J

Úr Suðurgötugarði.

HEIMSÓKNIR SKÓLABARNA TAKAST VEL

Eins og sagt var frá í Bautasteininum á síðasta ári hafa Kirkjugarðar Reykjavíkur-prófastsdæma unnið að undirbúningi heimsókna grunnskól barna í kirkjugarðana undanfarið ár og nú nýverið kom fyrsti hópurinn í heimsókn í Fossvogsgarð í Reykjavík.

Tilgangur heimsóknanna er að fræða börnin um dauðann og gera þau hæfari til að mæta og vinna úr áföllum vegna ástvinamissis og gefa þeim tækifæri til að

ræða þessi mál út frá eigin forsendum og í samhengi við námsefnið sem farið er yfir í heimsókninni. Námsefnið er sent með tveggja vikna fyrirvara til skólanna og ákveða skólastjóri og kennarar með hvaða hætti þeir tengja námsefnið skólastarfinu og að lokum kemur hópurinn svo í heimsókn í Fossvogskirkju.

Um er að ræða 7. bekk, sem eru tólf ára börn, og virðist sá aldur mjög mótækilegur fyrir efnið og er áhugi þeirra

mikill. Heimsóknin fer þannig fram að hópurinn kemur að morgni dags og horft er á myndbandið „Frá vöggu til grafar,“ en heildardagskráin tekur um 60 mínútur. Eftir sýningu myndarinnar tekur við fyrirlestur með myndrænu ívafi og svo eru umræður þar sem nemendum gefst kostur á að spyrja fyrirlesarann.

Stefnt er að því að níu skólar heimsæki Fossvogskirkju á þessu misseri, en heimsóknin er skólunum að kostnaðarlausu, ef undanskilinn er akstur með börnin til og frá kirkju. Á næsta skólaári er ætlunin að taka á móti hópum frá nóvember og út janúar 2003.

Fræðsluefni þessu verður svo væntanlega dreift innan Kirkjugarðasambands Íslands og er því mögulegt að grunnskólar víða um land geti boðið nemendum sínum svipaða fræðslu í samvinnu við kirkjugarða á staðnum eða í héraðinu.



P. R.

Nemendur 7. bekkjar Breiðagerðisskóla í heimsókn í Fossvogskirkju.



Kista Jóns Sigurðssonar borin eftir Aðalstræti árið 1880.



Frá útför Jóns Magnússonar forsætisráðherra 1926. Líkfylgðin við Lækjartorg.



Líkbíll Tryggva Árnasonar Re 989, Buick 1932. Kirkjugarðar Reykjavíkur keyptu útfararþjónustu Tryggva árið 1949.

VEFURINN GARDUR.IS MIKIÐ SÓTTUR

Á þeim níu mánuðum sem vefurinn gardur.is hefur verið virkur hafa heim-sóknir eða innkomur á vefinn verið hátt í 21.000 talsins. Mesta umferðin var vitaskuld strax eftir aðalfund KGSÍ í júní sl., en þá varð töluverð umfjöllun um vefinn í fjölmiðlum. Síðan þá hefur engin önnur opinber kynning átt sér stað, samt sem áður er umferðin töluvert mikil og

sannar það hversu mikilvægur og nauðsynlegur áfangi það var að opna slíkan vef.

Í byrjun voru legstaðaskrár Kirkju-garða Reykjavíkurprófastdæma, Kirkju-garðs Hafnarfjarðar og Kirkjugarða Akureyrar, ásamt öllum öðrum kirkju-görðum í Eyjafjarðarprófastdæmi inni á vefnum. Síðan voru skráð inn þau gögn sem tiltæk voru frá Skagafjarðar- og Húnavatnsprófastdæmum, auk þess að teknir voru inn nokkrir stærri garðar sem þá greiddu fyrir innslátt sinna gagna. Sett var á laggirnar starfsstöð á Blöndu-ósi sem sá um öflun gagnanna og innslátt þeirra. Sú starfsstöð var í verkefnum allt þar til í september eða á meðan fjármunir til verksins dugðu. Sannast sagna hefur lítið gerst síðan þá við að koma nýjum gördum inn, einfaldlega vegna fjár-magnsskortis til verkefnisins.

þar hvílir, þrátt fyrir að um það sé kveðið á í lögum að hver kirkjugarðsstjórn skuli halda slíka skrá. Í öðrum gördum var þetta hinsvegar í ágætu lagi og í enn öðrum gördum alveg til fyrirmyndar. Viða hafa eldri gögn á einhvern hátt glatast eða eru á óþekktum stöðum. Annars staðar var eftir að færa til bókar gögn síðustu fimm til sjö ára. Þetta sýnir okkur enn og aftur hversu mikilvægt það er að koma þessum gögnum á öruggt og aðgengilegt form eins og gardur.is óneitanlega er. En betur má ef duga skal.

Í upphafi var gardur.is í eigu tveggja aðila, Kirkjugarðasambands Íslands og Netgarðs. Á haustdögum varð breyting þar á og er vefurinn nú eingöngu á hönd-um Kirkjugarðasambandsins. Þetta þótti eðlilegt þar sem búið var að vinna þá tæknivinnu sem felst í að koma upp slíkum gagnagrunni. Á síðustu miss-

Krossar á leiði
Ryðfrítt stál – varanlegt efni

Krossarnir eru framleiddir úr hvíthúðudu, ryðfríu stáli. Minnisvörði sem endist um ókomna tíð.



Sólkross m/geislum.
Hæð 100 sm. frá jörðu.



Tvöfaldur kross.
Hæð 110 sm. frá jörðu.

Hringið í síma 431-1075 og fáið litabækling.

BLIKKVERK
Deild 2, 300 Akranesi.
Sími 431-1075, fax 431-3070

Lögð var mikil vinna í að afla fjár til framkvæmda, en árangur ekki í neinu sam-ræmi við vænt-ingar. Þó ber að geta sérstak-lega styrks frá Alþingi til inn-skráningar á gögnum frá litlum gördum í dreifbýli. Þeir fjármunir fóru m.a. í innskráningu gagna frá Skagafjarðar- og Húnavatnsprófast-dæmum. Sótt var um fjárveitingu til Kristnihátíðarsjóðs, en verkefnið fékk ekki hljómgrunn þar á bæ að þessu sinni.



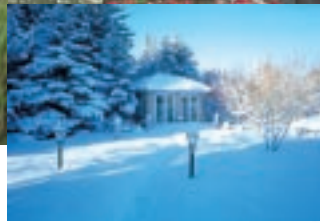
Það að safna saman legstaðaskrár kirkjugarða og koma þeim á aðgengilegt tölvutækt form hefur margþættan tilgang. Ekki bara til hægðarauka fyrir Íslendinga sem eru áhugasamir um ættfræði, heldur er hreinlega verið að bjarga menningarverðmætum fyrir komandi kynslóðir. Þegar farið var af stað við að safna þessum gögnum til innskráningar kom ýmislegt forvitnilegt í ljós. Í sumum kirkjugörðum voru hreinlega ekki til nein gögn, engar haldbærar skrár sem gáfu til kynna hvar hver legstaður er eða hver

erum hefur verið unnið að því að uppfæra þau gögn sem komin eru nú þegar í grunninn. Sú vinna hefur verið framkvæmd af starfsmönnum Kirkju-garða Akureyrar og Reykjavíkur.

Á næstu vikum verður vonandi hægt að koma inn á vefinn miklu safni legstaðaskráa sem Sigurður Pétur Björnsson (Silli) á Húsavík hefur unnið að á síðasta áratug. Þetta eru skrár nær allra kirkjugarða í Þingeyjarsýslum. Þarna hefur Silli unnið mikið verk og lagt í gríðarlega vinnu og er mikill fengur að fá afnot af þessum skrár til innset-ingar á vefinn.

Smári Sigurðsson

fornilundur er – hugmyndabanki garðeigandans

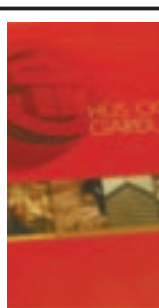


Fornilundur 10 ára – Nýr afmælisáfangi opnaður í tilefni afmælisins

Fornilundur hefur frá árinu 1991 verið sannkölluð paradís fyrir garðeigendur og um leið hugmyndamiðstöð allra Íslendinga fyrir hús og garð. Í tilefni 10 ára afmælis Fornalundar höfum við opnað nýjan og spennandi afmælisáfangi þar sem ólíkir straumar og stefnur í garðhönnun mætast.

Nú er kjörið að skipuleggja framkvæmdir sumarsins

Pantaðu tíma í ókeypis landslagsráðgjöf og breyttu lóðinni þinni í sælureit.
– fallegur garður er góð fjárfesting.



Hús og garður:
120 síðna
handbók um
vörur og
þjónustu BM
Vallá.



BM·VALLÁ

Sölueldi í Fornalundi
Breiðhófa 3 · 110 Reykjavík
Sími 585 5050 · Fax 585 5051
sala@bmvalla.is · www.bmvalla.is



Njóttu lífsins

og láttu Greiðsluþjónustu **SPRON**
sjá um reikningana

Losnaðu við sveiflur í útgjöldum heimilisins og notaðu tíma þinn í eitthvað skemmtilegra.

Þú færð nánari upplýsingar um Greiðsluþjónustuna á www.spron.is, í þjónustuveri sími 550 1400 og hjá þjónustufulltrúum á öllum afgreiðslustöðum SPRON.

 **spron**
www.spron.is