

BAUTASTEINNINN



Útgefandi: Kirkjugarðasamband Íslands 1. tölublað 10. árgangur maí 2005



„Hvers vegna er svona stór og myndarlegur maður í þessu bölvuðu snatti?“	bls. 4
Von í Fossvogskirkjugarði	bls. 6
Guðmundur dúllari lagar til legstein sinn, eftir Björn Th. Björnsson	bls. 8
Lágmyndir Thorvaldsens í Hólavallagarði, gamla kirkjugarðinum við Suðurgötu, eftir Gunnar Bollason	bls. 10
Í aldarfjórðung á Hofi í Vopnafirði	bls. 12
Nýjar þjónustubyggingar við Gufuneskirkjugarð	bls. 18

ORAX Sigtæki

með rafmagnshleðslu



Efni:
hleðslukassi úr áli
rör úr ryðfríu stáli.

Lengd: 225
Færanleg breidd: frá 69 - 94 cm
Þyngd: 38 kg

BIKAB flokkunar- gámar



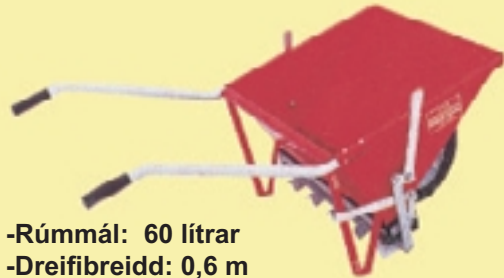
- Flokkun úrgangs
- Gámurinn er heitgalvanísíseraður m/glansáferð
- Tvær einingar f/úrgang úr svörtu polyethylíni
- Lokur úr áli
- Klæðning: dökkgræn

Grafarklæði / graframmi



Þekur hliðar grafarinnar til botns og þekur gröfina allan hringinn. Samanstendur af tveimur löngum plönkum og tveimur t-formuðum endastykkjum.

K-60 Dreifari f / salt & sand



- Rúmmál: 60 lítrar
- Dreifibreidd: 0,6 m
- Þyngd 31 kg
- Fyrir jarðveg, sand og salt.

Lágur þyngdarpunktur og meðfærilegur.
Er einnig nothæft sem venjulegar hjólbörur.

RölTec vatnspóstar



Mobilplant sjálfvökvunar kassar



MobilPlant
til í meðfylgjandi stærðum:
65 x 30 cm ferhyrndur
60 x 40 cm ferhyrndur
40 x 30 cm ferhyrndur
50 x 30 cm rúnnaður

Bentzen As

Solgård Skog 4, 1599 Moss, Norge.

Telefon: +47 69 24 49 40 Telefaks: +47 69 24 49 44

www.bentzenas.no

BREYTING Á LÖGUM UM TEKJUR KIRKJUGARÐA OG ÁHRIF ÞEIRRA



Þórsteynn Ragnarsson
formaður Kirkjugarðasambands Íslands.

Breyting á skiptingu fjármagns til kirkjugarða.

Frá og með áramótunum tóku gildi víðamiklar breytingar á lögum um kirkjugarða, greftrun og líkbrennslu nr. 36/1993. Kirkjugarðaráð hefur falið Kirkjugarðasambandi Íslands (KGSÍ) að kynna breytingarnar og áhrif þeirra og verður það gert í þessari grein.

Það eru einkum útreikningar á tekjuskiptingu kirkjugarða sem breytast og hafa þær breytingar áhrif til hækunar eða

lækkunar, allt eftir því hvernig forsendur þeirra eru, þ.e.a.s. stærð garðanna í fermetrum talið og umsvif þeirra varðandi grafartöku. Það tekjukerfi, sem verið hefur við lýði sl. áratugi, hefur miðað við fjölda gjaldenda og ákveðna upphæð á mann 16 ára og eldri á þjónustusvæði hvers kirkjugarðs en nú verður horfið frá þeirri viðmiðun sem þykir ekki mæla tekjuþörfina nógu raunhæft. Samkvæmt samningi við ríkið hefur kirkjugarðaráði verið falið að ákveða og annast útteilingu þeirrar upphæðar sem ríkið hefur ákvarðað í þennan málaflokk.

Við undirbúning lagabreytingarinnar var farið yfir helstu verkefni sem kirkjugörðum er gert skylt að sjá um samkvæmt lögum, s.s. umhirðu garðanna, grafartöku, annað viðhald, prestkostnað, húsnæðis- kostnað, stjórnunarkostnað, nýframkvæmdir o.fl. og þessum liðum var síðan steypst saman í 3 megingjaldaliði, sem tekjur kirkjugarða frá ríkinu (kirkjugarðsgjaldið) eiga að sjá um:

Vægi umhirðu og fasts kostnaðar í útgjöldum	80 %
Vægi grafartöku og breytilegs kostnaðar í útgjöldum	18 %
Vægi líkbrennslu í útgjöldum (bálstofa KGRP)	2 %

Við útreikninga á framlagi ríkisins (714 milljónir árið 2005) til kirkjugarða vegna ársins 2005 var nýja aðferðin notuð. Miðað var við upphæð ársins 2004 sem grunn (678 milljónir), fjölda greftrana 2003 og flatarmál grafarsvæða í umhirðu í árslok 2003. Framlaginu verður nú skipt í ofangreindum hlutföllum með sérstöku útteilingarforriti sem kirkjugarðaráð hefur látið hanna.

Við árlegan undirbúning fjárlaga fyrir komandi ár verður framlag úr ríkissjóði til starfsemi kirkjugarða byggt á eftirtöldum viðmiðunum:

- a) Reikna skal ákveðna upphæð fyrir hverja grafartöku og jarðsetningu á næstliðnu ári.

- b) Reikna skal ákveðna upphæð fyrir hverja líkbrennslu og grafartöku í duftgarði á næstliðnu ári.
- c) Reikna skal ákveðna upphæð fyrir hvern fermetra grafarsvæða í umhirðu næstliðið ár. Alls skal miðað við 1.242.657 fermetra árið 2003 vegna framlags í fjárlögum ársins 2005. Fjöldi fermetra skal aukinn árlega um 8,3 fyrir hverja jarðsetningu skv. lið a. og um 1,5 fyrir hverja grafartöku í duftgarði skv. lið b.

Fjárhæðir í lið a), b) og c) taka breytingum í fjárlögum hvers árs samkvæmt almennum verðlagsákvæðum við fjárveitingar. Með þessu er tryggt endurgjald vegna stækkunar garðanna (stærra umhirðusvæði) og viðurkennd er þörf kirkjugarða fyrir auknar tekjur þegar greftranir aukast.

Nýja fyrirkomulagið mun minnka verulega þá mismunun sem hefur verið á tekjum kirkjugarða eftir íbúatölu vegna þess að forsenda nýju laganna er greining á lögbundnum verkefnum kirkjugarða og mat á kostnaði við að framkvæma þau. Stórir kirkjugarðar í dreifbýli munu fá meiri tekjur en áður en meðalstórir og stórir kirkjugarðar í þéttbýli munu margir fá minni tekjur vegna þess að vægi íbúatölu í tekjum þeirra mun minnka en vægi stærðar garðanna í fermetrum mun aukast. Til lengri tíma lítið munu kirkjugarðar sem hafa mikið umleikis auka tekjur sínar í nýja kerfinu vegna þess að það mælir umsvif þeirra og miðar greiðslu í samræmi við verkefni þeirra.

Allar kirkjugarðsstjórnir og sóknarnefndir á landinu hafa fengið ítarlegar útskýringar á þessum breytingum og einnig upplýsingar um fyrirkomulag greiðslu vegna grafarkostnaðar. Undirbúningur þessara breytinga og aðdragandi allur hefur verið unninn með vitund og samþykki biskups og kirkjuráðs. Kynning hefur farið fram meðal félaga Kirkjugarðasambandsins, á héraðsfundum og tveggis á kirkjuþingi, sem samþykkti frumvarp Björns Bjarnasonar dóms- og kirkjumálaráðherra sl. haust og ráðherra lagði síðan fram sem ríkisstjórnarfrumvarp á haustþinginu.

Fulltrúar Kirkjugarðasambands Íslands og kirkjugarðaráðs áttu gott samstarf við fulltrúa ráðuneytanna í samninganefndinni og þakkað er fyrir góðan skilning og málefnalega niðurstöðu. Menn voru sammála um að hér væri á ferðinni málaflokkur sem brýnt væri að sinna vel og fullvíst er að það sé vilji allra landsmanna.

Þórsteynn Ragnarsson,
formaður stjórnar Kirkjugarðasambands Íslands.

BAUTASTEINN

Útgefandi:
Kirkjugarðasamband Íslands

Ábyrgðarmaður:
Þórsteynn Ragnarsson

Afgreiðsla:
Skrifstofa KGRP, Fossvogi
Sími: 585 2700, Fax: 585 2701
www.kirkjugardar.is

Ritsjórn:
Benedikt Ólafsson
Guðmundur Rafn Sigurðsson
Sigurjón Jónasson

Umsjón:
Guðmundur Ásgeirsson

Úmbrot og prentun:
Guðjón Ó - vistvæn prentsmiðja



ISSN 1670-2395

Forsíðumyndin:
Jólafögnumður á himnum
af legsteini Alexíusar
Árnasonar lögregluþjóns
(d. 1883) og Sesselju konu
hans (d. 1884) í
Hólavallakirkjugarði.

„Hvers vegna er svona stór og myndarlegur maður í þessu bölvuðu snatti?“



Aðalsteinn er sestur í helgan stein í Hveragerði.

Það er ljóst að vorið er skammt undan þegar útsendarar Bautasteins aka austur yfir heiði, í átt að Hveragerði þar sem Aðalsteinn Steindórsson, fyrrverandi framkvæmdastjóri skipulagsnefndar kirkjugarða, hefur komið sér notalega fyrir ásamt konu sinni, Svanlaugu Guðmundsdóttur. Aðalsteinn gegndi embætti sínu í þrjátíu ár, eða allt frá því að fyrst þótti ástæða til að fá mann sérstaklega í að halda utan um viðhald og uppbyggingu kirkjugarða og annarra grafreita á Íslandi, árið 1964. Í ferðinni er, auk blaðamanns, maðurinn sem tók við embætti Aðalsteins, þegar tími var kominn til að fara að hægja ferðina. Sá heitir Guðmundur Rafn Sigurðsson og er mikill vinskapur á milli þessara samstarfsmanna. Við vildum komast sem næst því hvað væri gamla meistaranum efst í huga þegar hann horfði til baka yfir farsæla starfsævi.

Mannleg samskipti eru allt

Þessir þrjú áratugir eru tími mikilla breytinga og þróunar í samfélaginu öllu. Bylting hefur ridið yfir í samgöngum sem augljóslega hefur aukið mikið þægindi þeirra sem stöðugt eru á þeytingi um landið. Það er þó annað og stöðugra verkfæri sem var og verður góðum embættismanni mikilvægast tækja, sér í lagi þeim sem þarf að sjá um það hvernig hinu jarðneska eftirlífi skal háttáð. Það er hæfileikinn til að eiga góð samskipti við annað fólk. „Menn tóku því nú misvel að fá heimsóknir frá yfirvaldinu. „Þú hefur ekkert við okkur að tala“ sagði sóknarformaður í gegnum sálhliðið, sem var kirfilega bundið aftur með gulum

baggaböndum. Jú, sagði ég. Ég hef nú allt við ykkur að tala, en það getur hinsvegar verið að það sé þýðingarlaust. Ég reyni aftur eftir fimmtán ár, sagði ég. Þegar ég reyndi næst að eiga við þá, var búið að skipta um stjórn.“

Þegar Guðmundur Rafn spyr þennan eina forvera sinn í starfi að því hvað honum hafi nú þótt skemmtilegast og hvað erfiðast við starfið, upphefst hlátur mikill meðal þeirra félaga, þótt maðurinn með segulbandið skilji ekki alveg hvað sé svona sniðugt. „Ég skil nú ekkert í þér að spyrja svona,“ segir Aðalsteinn að lokum, og það er augljóst að þetta er efni sem þeir hafa rætt áður. Og svarið við báðum spurningum liggur í mannlegum samskiptum. Þegar menn koma utanfrá inn í lítil samfélög, þar sem fólk er vant að hafa hlutina á ákveðinn hátt, og ætla að fara að breyta því allra heilagasta, þá er betra að koma rétt að mönnum. „Vandinn er að koma hlutunum þannig fyrir að þegar maður fer, þá haldi verkið áfram. Þá þurfa heimamenn að vilja gera það sem á að gera, því annars gerist ekki neitt. Það þýðir ekkert að koma inn og segja mönnum hvernig hlutirnir eigi að vera, því það eru heimamenn sem sjá um framkvæmdir, og þegar að þeim kemur er það viljinn sem drífur þær áfram. Stundum þurfti maður að læða hugmynd þannig inn að rétti maðurinn héldi að hann hefði fengið hana sjálfur. Það gat verið eina aðferðin til að koma hlutunum í verk. Eins gagnaðist vel að fá upp keppnissskapið í mönnum, og benda á að þessi og þessi sókn væri nú búin að framkvæma hitt eða þetta. Það dugði oft til að koma mönnum í girinn.“



Kirkjan að Möðrudal á Fjöllum.

Byrjaði vegna bakmeiðsla

Það varð eiginlega fyrir slysi að Aðalsteinn tók þetta starf að sér upphaflega. „Þetta borgaði 7000 kr. á mánuði, sem var það sama og biskupsritari hafði fengið fyrir verkefnið sem aukavinnu. Það var svo skilgreint sem fullt starf, og maður var náttúrulega með fjölskyldu, fimm börn heima, og skuldir eins og gengur. Það var það versta. Ég hefði aldrei byrjað á þessu ef ég hefði ekki fengið illt í bakið. En svo lagaðist þetta, eftir því sem Kirkjugarðasjóður varð öflugri. Mörgum fannst þetta skrýtið starf og mér er það minnisstætt þegar ég kom að Möðrudal á



Við kirkjugarðsvegginn að Saurbæ á Hvalfjarðarströnd.

Fjöllum í fyrsta sinn og hitti Jón bónda, sem var frægur karl. Ég kynnti mig og hann sagði: „Hvers vegna er svona stór og myndarlegur maður í þessu bölvuðu snatti?“

Jón í Möðrudal byggði kirkjuna þar sjálfur, málaði altariistöfluna, var sóknarnefndarformaður, orgelleikari og kór. Hann sýndi mér kirkjuna, settist svo niður fyrir framan orgelið og sagðist ætla að spila fyrir mig. Hann spilaði þarna fallegan sálm, svo syngur hann, lagsmaður, þannig að það titrar allt í kringum hann. Hann sagðist vera besti tenórinn í Norður-Múlasýslu, og var með það skriflegt. Svo sýndi hann mér altaristöfluna og ég sá strax að það var Herðubreið, sem blasir við frá bænum. Svo var maður sem var eins og hann rynni niður skafllinn á fjallinu, með helgi-tákn og kross í hendi. „Þetta er Jesús,“ sagði hann. „Ég málaði þetta sjálfur.“ Svo var Kristur alltaf að breytast pínulítið frá sunnudegi til sunnudags, því hann gerði það svona í tómsundum karlinn að færa hann til, eða snúa honum við annað slagið. Þetta var einskonar hreyfimynd.“

Kirkjugarðurinn í Þorlákshöfn

Það er erfitt að segja til um hvað upp úr stendur á þrjátíu ára ferli. Meðal þess sem Aðalsteinn telur mikilvægt er það þjóðþrifaverk að koma upp snyrtiaðstöðu við kirkjur fámennari safnaða úti á landi. „Hér er ekki selt bensín öðruvísi en að boðið sé upp á snyrtingu. Mér fannst ekki mönnum þjóðandi heim að kirkjum og görðum nema að koma þessu í lag og lagði mikla áherslu á það.“

Aðspurður hvort eitthvað sérstakt verk sé minnisstæðara en

önnur, koma Aðalsteini strax í hug ákveðnir atburðir. „Það var hringt til mín á nýársdagsmorgun fyrir mörgum árum. Þá var það sóknarnefndarformaður sem tengdist sorgaratburðum þar sem barn hafði farist af slysförum í Þorlákshöfn. Það var foreldrum barnsins afar mikilvægt að fá að jarðsetja í Þorlákshöfn, en þá var ekki kominn þangað kirkjugarður. Ég setti allt sem ég gat í gang til að koma málinu áfram, sem þýddi það að ég þurfti að ganga á milli ráðuneytanna í Reykjavík til að fá nauðsynlega stimpla og annað þannig að setja mætti upp kirkjugarð í Þorlákshöfn. Það er skemmst frá því að segja að allir sem ég kom til léðu málinu fullan stuðning og það flaug áfram í kerfinu, sem annars er ekki þekkt fyrir liðleika. Þarna tókst mér að keyra þetta mál í gegn á einum degi, en fram að því hafði það legið ofan í einhverri ráðuneytisskúffunni mánuðum saman án þess að nokkuð gerðist. Þetta fór því svo að kirkjugarðurinn var gerður í tæka tíð og barnið jarðað þar. Garðurinn var reyndar ekki endanlega tilbúinn, því það var talsvert verk að keyra í hann jarðveg og hlaða utan um hann mikinn hraunvegg. Verkið kláraðist þá um vorið og skömmu seinna var hafist handa við kirkjubyggingu.

Annars finnst mér merkilegt hversu mikil heppni fylgdi mér á öllum ferðalögum. Þá sjaldan að eitthvað kom upp á, leystist það ævinlega fljótt og eins og af sjálfu sér, gjarnan við aðstæður sem hefðu hæglega getað valdið slysum. Auðvitað voru þetta engir vegir hérna áður fyrr. Það hvílir einhver blessun yfir þessu embætti.“

Aðalfundur Kirkjugarðasambands Íslands 2005

Á aðalfundinum á Ísafirði í fyrrahaust var rætt um að halda næsta aðalfund KGSÍ á Selfossi og var það síðar ákveðið á stjórnarfundum. Aðalfundurinn vegna ársins 2004 verður sem sagt haldinn á Hótel Selfossi, laugardaginn 28. maí 2005 og munu Selfyssingar vera í hlutverki sem

heimamenn taka að sér hverju sinni. Efni fundarins, sem hefst kl. 09:00, verður margþætt: Farið yfir reglur um kistur o.fl. Samskipti við sveitarfélögin. Lagabreytingar og útfærslur þeirra. Þeir fulltrúar kirkjugarða, innan KGSÍ, sem ætla að sækja aðalfundinn og hafa ekki skrifað sig

inn eru vinsamlega beðnir að hafa samband við Sigurjón í síma 585 2700.

Sérstök dagskrá verður fyrir maka fundarmanna, og sameiginlegur kvöldverður og skemmtun á laugardagskvöldi

Von í Fossvogskirkjugarði

- viðtalið var tekið fyrir vígluna -

Vladimir Surovtsev er einn af dádustu höggmyndalistamönnum heims og á verk á mörgum söfnum um víða veröld. Hann býr og starfar í Moskvu en 9. maí, á Friðardegi Evrópu, var vígt minnismerki eftir hann í Fossvogskirkjugarði um sjófarendur í Heimsstyrjöldinni síðari. Er það stór og mikil bronsstyttu sem heitir Von.

Þann 9. maí voru 60 ár liðin frá því að yfirmenn Þýska hersins, Keitel marskálkur, Friedeburg flotaforingi og Stumpf flugmarskálkur, eftirmaður Görings, gáfust opinberlega upp fyrir bandamönnum í Heimsstyrjöldinni síðari.

Surovtsev var við vígluna og segir hér á eftir frá tilurð verksins, lífi listamanns í Moskvuborg, áhugamálum sínum og Íslandsheimsókn sinni síðastliðið ár.

„Í lífi sérhvers manns, ekki síst í lífi listamanna, koma upp allskyns tilviljanir og áskoranir,“ segir Surovtsev, aðspurður um tilurð verksins. „Nú hef ég starfað í samvinnu við Utanríkisráðuneyti rússnesku ríkisstjórnarinnar í um 15 ár og því orðinn kunnugur mörgum ráðherrum og sendiherrum. Þar á meðal eru fyrrum og núverandi utanríkisráðherrar, Igor Ivanov og Sergey Lavrov svo og Vitaly Churkin. Einnig hef ég verið svo heppinn að vinna nokkrar samkeppnir um gerð minnismerkja og nú hafa sýningar á verkum mínum verið haldnar yfir þrjú hundruð sinnum, bæði í Rússlandi og í ýmsum Evrópulöndum. Það hefur gefið mér tækifæri að fylgjast vel með listalífnum bæði heima og erlendis. Mörg verka minna hef ég unnið að beiðni stjórnmalamanna, t.d. frá Evgueny Primakov, Guennadi Selznyov og Yuri Luzhkov sem nú er borgarstjóri í Moskvu. Nokkur verkefni hef ég einnig fengið vegna stuðnings frá forseta Rússlands, fyrst Boris Yeltsin og einnig Vladimir Putin. George Bush eldri hjálpaði mér við að koma á fót einu verkefni. Nú á ég verk í sex löndum og öll hafa þau verið gjafir frá forseta Rússlands eða ríkisstjórn. Þetta hefur gefið mér tækifæri til að halda góðu samstarfi við yfirvöld, í þessu tilfalli rússneska sendiráðið á Íslandi.“

Hestamennska er helsta áhugamál Surovtsevs og í gegnum það áhugamál hefur hann kynnst mörgu góðu fólki.

„Ég hef þekkt rússneska sendiherrann á Íslandi, Aleksandr Rannkih, í mörg ár. Sameiginlegur áhugi á hestamennsku leiddi okkur saman og höfum við margoft farið saman í reiðtúra og tekid þátt í fjölmörgum hestasýningum í Moskvu. Svo erum við af sömu kynslóð og þekkjum vel áhrif seinni Heimsstyrjaldarinnar á Evrópu og uppbyggingu hennar. Kunningsskapur okkar og sameiginlegur skilningur gerði það að verkum að þetta verkefni varð að veruleika. Það var Aleksandr sem átti hugmyndina að því að þetta minnismerki yrði reist en fjárhagslega er verkefnið stutt

af rússnesk-íslenska vinafélaginu og framkvæmdastjóra þess, Aleksandr Borodin.“

Surovtsev heimsótti Ísland í fyrra, kannaði aðstæður í Fossvogskirkjugarði, ferðaðist um og ræddi m.a. list sína í MÍR-salnum við Vatnsstíg.

„Eftir ógleymanlegan fund minn með Ólafi Ragnari Grímssyni, forseta Íslands, komst verkefnið á fullt skrið. Ég varð hugfanginn

af fegurð landsins ykkar. Heimsókn mín í Hvalfjörð, þar sem skipalestinir í norðri voru skipulagðar, hafði mjög mikil áhrif á mig. Fjölskylda mín tók þátt í stríðinu og þessvegna fannst mér mjög við hæfi að taka þátt í þessu verkefni. Faðir minn tók þátt í því og hann var með í hinni frægu sigurgöngu á Rauða Torginu í Moskvu 24. júní 1945. Margir ættingjar mínir létust í stríðinu, m.a. föðurbróðir minn, Nicolay Surovtsev, en hann stjórnaði skriðdreka í fremstu víglínu. Draumur hans var að verða listamaður, en nú eru um 30 listamenn í ættinni og má líta á það sem ákveðinn sigur.

Á stríðstímum aðskiljast ástvinir, hjón, brúðir og brúðgumar. Allar konur trúu því að þeirra maður muni snúa heim, að kúlurnar muni fara framhjá honum. Þegar þau skiljast að vonar hún alltaf að hann snúi aftur, vonast eftir sigri. Þetta er hugsunin á bakvið nafn minnismerkisins Von. Ég ímynda mér að þessi hugsun sé nátengd ykkur Íslendingum. Í margar aldir hefur líf

ykkar verið samofið sjónum, með skilnaði og endurfundum, þrá og áhyggjum, með von. Maður vonast alltaf eftir því besta, sama hversu aðstæður geta verið erfiðar. Um það er minnismerkið.“

Verkinu hefur verið valinn fallegur staður þar sem gengið er inn í Fossvogskirkjugarð, nærri breskum og norskum minningarreitum. Hvað finnst Vladimir um staðsetningu og umhverfi minnismerkisins?

„Staðsetning þess er mjög góð. Ég vona að íbúar Reykjavíkur taki minnismerkinu sem hluta af borg sinni, hluta af kirkjugarðinum sínum. Við sem að þessu komum, ásamt Aleksey Begunov, arkitekt, frá Sankti-Pétursborg og starfsfólki rússneska sendiráðsins erum mjög þakklát yfirvöldum í Reykjavík og á Íslandi fyrir tækifærið til að reisa minnismerkið á þessum stað í garðinum.“

En skyldi vera mikil gróska í höggmyndalist í Rússlandi um þessar mundir?

„Ég held að þróun listar og menningar byggist alltaf á þróun ríkisins. Þegar fjármagn eykst og stöðugleika er náð þá geti fólk



„Von“, minnismerki.

faríð að huga að listum og sé ekki eins upptekið af því að komast af. Vinir mínir innan listageirans hafa fengið fjölda pantana um þessar mundir. Fjölmargar sýningar eru haldnar árlega. Við höfum haft tækifæri til að sýna um allan heim. Það er algjörlega frábært. Ef við getum starfað við þetta þá koma fram nýjar uppgötvunar í listum - koma fram ný nöfn. Þetta þýðir að líf okkar er fullt af örvun og innblæstri í listinni“.

Eins og áður hefur komið fram er áhugi Surovtsevs á hestum hans helsta hugðarefni, fyrir utan sköpunina. En er eitthvað annað sem hefur haft áhrif á listsköpun hans?

„Jú, það er rétt, hestar eiga hug minn allan. Hestamennskan gefur mér stöðuga hvatningu til sköpunar. Fjölmörg verka minna eru tengd eða jafnvel tileinkuð hestum. Oft eru hestar eða reiðmenn hluti af verkum mínum. Þáttaka mín í hefðbundnum rússneskum refaveiðum á hestum hefur gefið mér mikið. Ég fæ heilmikið út úr félagsskapnum. Spennan við eltingarleikinn, haustlitadýrðin í skóginum, iskrið í söðlinum og lyktin af reyknun, þetta er einstakt. Svo er ég mikill aðdáandi klassískrar tónlistar. Þegar ég vinn þá hlusta ég á Glinki, Rachmaninov, Tchaikovsky eða Wagner. Einnig hlusta ég á alþýðutónlist og er leikhúsáhugamaður. Margir vinir mínir eru leikarar og tónlistamenn og stundum skellum við upp tónleikum á vinnustaðnum mínum (sem kemur ekki á óvart að er gamalt hesthús)“.

Nú hefur Surovtsev hlotnast fjöldi viðurkenninga á ferlinum. Hvernig vinnur hann verkin? Jafnt og þétt eða í skorpum?

„Að gera minnisvarða eða stytta er stórkostleg upplifun. Sennilega eins og að setja upp óperu. Mikil sköpun, en einnig stjórn-

unar- og rekstrarvinna sem er eiginlega önnur hliðin á starfi okkar listamanna. Það er leitt að stundum þarf að huga jafnmikið að rekstrinum en það er fátítt að listamenn geti alfarið helgað sig listinni nú til dags. Maður þarf að komast yfir margar hindranir til að vinna glæsta sigra. Þannig hefur það alltaf verið og mun alltaf verða. Maður þarf að ná ákveðnum stöðugleika í list sinni og þroska. Ef það tekst ekki þá tapast færnin. En hægt og bitandi þróast listin áfram, það er grunnurinn að skapandi starfi“.

Ög skyldi frægðin hafa breytt honum á einhvern hátt?

„Ég get nú ekki sagt að ég sé mjög frægur í Rússlandi. Það búa hér 150 milljón manns og bara í Sambandi listamanna í Moskvu eru 7 þúsund félagar, þar af 1000 í höggmyndalist.

Okkar atvinnugrein er ekki mjög mikið í umræðunni - við erum ekki leikarar eða fótoltamenn! En ég get sagt þér að það er mér mjög gagnlegt og dýrmætt að hitta kollega mína og ég met þá mjög mikils fyrir framlag þeirra til listarinnar í heiminum í dag“.

Hvernig leggst það í þig að koma aftur til Íslands nú í apríl?

„Ég er viss um að ég verð stressaður allt fram að vígslu minnismerkisins. Hvernig mun til takast? Mun fólki líka við verkið? Mun það skilja merkinguna í því? Vonandi gengur þetta þó alltsaman vel. Mig langar mjög að kynnast Íslendingum betur, heimsækja fólk og eiga við það skemmtilegt spjall. Besta leiðin til að kynnast landinu er að kynnast fólkinu sem byggir það. Í hvert sinn er maður talar við fólkið þá lærir maður meira um landið og verður hlýrra til þess, sama hversu kalt það er“.



Fjöl-smíð ehf Likkistuvinnustofa

Fjöl-smíð Likkistuvinnustofa er fjölskyldufyrirtæki sem stofnsett var árið 1995. Fyrirtækið sérhæfir sig í framleiðslu á likkistum og krossum á leiði, auk þess að sjá um bólstrun og hönnun á sængurfötum í kistur. Fjöl-Smíð býður upp á fjölbreytt úrval af likkistum. Einnig bjóðum við margar tegundir af duftkerum og hluti sem notaðir eru í kirkjugörðum, s.s. blómavasa og kertaluktir.

Fyrirtækið þjónustar útfararstofur á höfuðborgarsvæðinu sem og á landsbyggðinni, jafnframt því að þjónusta heilbrigðisstofnanir og einstaklinga um land allt. Að Stapahrauni 5 er rúmgóður sýningarsalur sem opinn er alla virka daga frá kl.8.00 til 17.00, og eru þar veittar allar upplýsingar um vörur og þjónustu, einnig er hægt að hafa samband eftir lokun og um helgar í síma 565-8995 og farsíma 898-5765, einnig er hægt að fá sendan bækling ef eftir því er óskað.

Kisturnar frá okkur uppfylla kröfur umhverfisstaðla Norðurlanda hvað varðar greiftrun og brennslu.



Fjöl-smíð likkistuvinnustofa
Stapahrauni 5 - 220 Hafnarfirði
sími: 565-5775.

Netfang: fjol-smid@mmedia.is

Heimasíða: <http://www.likkistur.is>

Björn Th. Björnsson

Guðmundur dúllari lagar til legstein sinn



Björn Th. Björnsson.

Þeim sem eitthvað eru slakir í sögu íslenzkrar tónlistar skal hér lýst listgreininni „dúlli“ og þeim manni sem hóf hana til nokkurrar frægðar. Sá maður var Guðmundur Árnason, fæddur að Klasbarði í Landeyjum 7. júlí árið 1833, sonur hjónanna Árna Jónssonar og Jórunnar Sæmundsdóttur, alsystur Fjölismannsins fræga, Tómasar Sæmundssonar á Breiðabólstað í Fljótshlíð og einkavinar Jónasar. Hjón þessi voru afi og amma snilldarmannsins Árna prófests Þórarinssonar á Stóra- Hrauni sem Þórbergur hefur gert ógleymanlegan í æfisögu séra Árna. Bróðursyni Guðmundar dúllara segist svo frá dúlli frænda síns: Þessi list, dúllið, var einskonar söngur, er Guðmundur söng með sérstökum seremoníum, oftast á þá leið, að hann studdi öðrum olnbogunum, venjulega vinstra arms, fram á eitthvað sem hann sat við. Undir olnbogunum varð hann að hafa einhvern lepp. Oftast var það húfa, vettlingur eða klútur, en fegurst sagði hann að dúllið hljómaði, ef hann mætti tylla olnbogunum á kvenmannssvuntu. Þegar Guðmundur hafði komið sér fyrir á þennan veg, upphóf hann sjálf dúllið. En til þess að gera sönginn fegurri og áhrifameiri fyrir sjálfum sér, dillaði hann enda litla fingurs eða bendifingurs vinstri handar í vinstri hlustinni á meðan hann dúllaði lagið.

Annar maður, séra Jón Skagan, segir svo frá komu Guðmundar heim til foreldra sinna á Þingskála á Skaga, þar sem hann dúllaði fyrir gestgjafa sína og börnin. „Ef ég man rétt,“ segir séra Jón í endurminningargrein, „skiptist dúllið í lágdúll, miðdúll og hádúll, og þótti mest til hádúllsins koma, enda rödd dúllarans bæði sterk og mikilfengleg.“

Aðeins hefur hvarflað að mér skýring á „hádúllinu“. Þórarinn, bróðir Guðmundar, var um skeið við jarðvinnslunám í Danmörku, og með honum í náminu var svissneskur maður vel söngvinn, og leyfði hann Þórarni að heyra svissneska söngva og þar með jóðl, en Þórarinn var bæði raddmaður og söngvís. Það skyldi því aldrei vera að alpa-jóðlið svissneska hafi átt sinn þátt í „hádúlli“ þessa íslenska raddmanns? Í ferðalögum sínum var oft í slagtogi með Guðmundi Símon Dalaskáld, sem Guðmundur tignaði umfram alla aðra menn, bæði sem mikilmenni og stórskáld. Til umbunar þessum skjólstæðingi sínum útnefndi meistarinn Guðmund sinn sekreter, og þegar þeir gengu um götur í kaupstað, gætti sekreterinn þess, að ganga alltaf nokkrum skrefum á eftir meistara sínum, en aldrei samhliða. Á gististöðum, þar sem Dalaskáldið stráði um sig aðdáunarfullum vísunum um húsmæður og blómarósir heimilisins, naut Guðmundur hylli skáldsins í viðurgerningi, ekki síður en loftunga Símonar sjálfs.

Eftir miklar ferðareisur - sem ólistrænar sálir vildu fremur kalla flakk - og mikla skemmtun fólki með hinni sérkennilegu sönglist sinni, bæði hjá góðum gestgjöfum og opinberlega (inn-gangseyrir 25 aurar fyrir fullorðna, en 10 aurar fyrir börn), var Guðmundur kominn á áttræðisaldur og farinn að finna að sandurinn í efra hvolfi stundaglassins var mjög að minnka, en auk

þess orðinn leiður á Reykjavík og Vesturlandinu yfirleitt. Þá var það einn dag að hann hittir Þórhildi Tómasdóttur frændkonu sína, móður Jóns Helgasonar biskups, og segir formálalaust að nú sé hann að fara austur á sveit sína til að deyja, en tekur um leið fram, að minnisvarðinn sé kominn austur og eigi að standa við hliðina á leiði föður hennar í garðinum á Breiðabólstað, „en þar á að jarða mig“. Listamenn á faraldsfæti vita náttstað sinn sjaldnast fyrir, og svo fór hér. Á stórbýlinu Barkarstöðum í Fljótshlíð lét hann nótt sem nam, en þar bjó annar Tómas, einnig frændi hans. Sú nótt teygðist raunar í margar vikur, ef ekki mánuði. Undir vor veturinn 1912-1913 á Barkarstöðum var Guðmundur oft laslegur og fylgdi varla fötum. Þegar Guðmundur hvarf úr rúmi sínu undir kvöld, vildu synir Tómasar hafa fyrir satt, að hann færi út í smiðju eftir einhverju oddverkfæri eða meitli og sæti síðan yfir „minnisvarða“ sínum sem lá fyrir utan hlaðstéttina og væri eitthvað að banga við steininn. Séra Árne Þórarinsson lætur að því liggja, að Tómasi frænda hans á Barkarstöðum hafi ekki þótt með öllu tilhlýðilegt að Dúllarinn fengi leg við hlið Fjölismannsins fræga í Breiðabólstaðargarði, og hafi synirnir enda brýnt fyrir Guðmundi að þangað væri löng og erfið leið með lík bæði og „minnisvarða“.

Á Hlíðarenda bæri varðann miklu hærra, enda sá staður miklu göfugri á marga lund. Að lokum féllst Guðmundur á þau rök, og 2. dag maímánaðar 1913 var Guðmundur jarðsettur í Hlíðarendagarði í útsunnan eljagarra, sem hefur vonandi dúllað yfir honum sinn veðrasöng, bæði við kirkju og varða.



Legsteinn Guðmundar Árnasonar.

Mörgum áratugum síðar vildi svo til, að við Kristján Eldjárn þjóðminjavörður hittumst austur í Fljótshlíð og ákváðum að skoða saman legstein Gvendar dúllara í Hlíðarendagarði. Undir mikilli áletrun á steininum eru rispuð þrjú stór S, SSS, og fórum við að spá í merkingu þess. Varla vorum við nema komnir heim til Reykjavíkur þegar Kristján hringdi til mín og segir, svo sem glöggskyggni hans var líkt: Ég held að ég sé búinn að ráða þetta með SSS-in, en bók Þórbergs um æfi séra Árna var enn ókomin á þrykk, svo ekki gat hún verið honum til leiðsagnar. „SSS“ sagði Kristján „merkja líklegast: S(jálfum) S(ér) S(etti), G.Á.“. Það mun og rétt. Frásögn séra Árna af æfilokum farandlistamannsins bróðursonar síns er klassísk bæði og dramatísk og lýsir þeim báðum vel, tryggyndi Guðmundar og sögunnild séra Árna.

Það fór svo sem að lokum var ákvarðað að lík Guðmundar - og minnisvarðinn með - var flutt að Hlíðarenda og hann jarðsunninn þar 2. dag maímánaðar árið 1913.

Hinza andvarp Guðmundar Árnasonar

Heimilið á Barkarstöðum var fjölmennt og þar haldið fast við ýmsa gamla og göfuga siði, svo sem húslestra. Þegar kom fram yfir páskana vorið 1913 var Guðmundur oft æði laslegur, einkum með hallandi degi. Dag einn, þegar Tómas bóndi kom frá heverkum í hlöðu segir Guðmundur við hann: „Ég vildi heldur að þú læsir lesturinn í fyrra lagi, frændi, því ég finn hvað mér líður“. Orgel var á Barkarstöðum, og fólkíð skipaði sér í kringum það til guðsþjónustugerðar.

Það var sunginn sálmur og spilað undir. Síðan las Tómas lesturinn og sat í dyrunum meðan hann las, til þess að frændi hans heyrði betur. En Árni sonur Tómasar var hjá Guðmundi meðan lesið var og gerði ýmist að hagræða honum í rúminu eða hjálpa honum að sitja framan á. Síðan var sálmurinn sunginn eftir lestur og aftur spilað undir. Að því loknu gekk Tómas inn til frænda síns. Guðmundur sat framan á. Tómas innti hann eftir, hvernig hann hefði heyrt lesturinn. Guðmundur leit upp á hann og

kvaðst hafa heyrt vel og bætir við snöggur og léttur í máli eins og æfinlega: „Þakka þér fyrir lesturinn, frændi. Mikíð skáld er Símon“. Og í sama andartaki og nafn Símonar dó út á vörum hans, hné hann með höfuðið niður á bringu og var þegar örendur. Þeir Árni og Tómas gripu utan um hann, til þess að hann dytti ekki fram yfir sig á gólfíð, og lögðu hann upp í rúmið líðið lík. Þannig skipaði meistari hans hærri sess í sálu Guðmundar en Sending heilags anda í húspostillunni. Atburður þessi varð á fjórða sunnudegi eftir páska á ári Herrans 1913, segir bróðursonur Guðmundar, séra Árni Þórarinsson í æfisögu sinni.

Legsteinn Guðmundar Árnasonar í Hlíðarendagarði

Svo annt var Guðmundi um eftirmæli sín sem hann samdi sjálfur, að þau komust naumast fyrir á steininum.

Þau eru svo látandi:

HJER UNDIR HVÍLIR GUÐMUNDUR ÁRNASON

F. 7. JÚLÍ 1833

D. 20. APR 1913

ÞJÓÐKUNN LIST SEM ÞESSI GJÖRÐI
ÞAR FYRIR ER STEINNINN REYSTUR (svo)
ÁTTI GRIPI ÚR GULLI SKÆRU
HÖNDIN FRJÁLS OG HEYLSAN GÓÐA (svo)
EINNIG LÍKA AFBRAGÐS SINNI

SSS G.Á.

Steinninn er upphaflega höggvinn af þeim ágæta steinsmið Júlíusi Andreas Schau og kostaði kr. 140,-, en Schau á mörg stór og ágæt verk í Hólavallagarði í Reykjavík.

Nýlega hefur þó letrið á steininum verið skýrt upp.

- Andlát til útfarar -

Andlát til útfarar er efniviður lögfærðilegrar úttektar sem nýlega fór fram á vegum stjórnar Kirkjugarða Reykjavíkurprófastsdæma. Lögmennirnir Árni Vilhjálmsson hrl. og Árni Sigurjónsson hdl. unnu úttekt þessa, sem eins og segir í inngangi höfðu það að markmiði að gera: „[...] úttekt á ákvæðum laga og reglugerða sem taka til tímabilsins frá andláti einstaklings og þar til útför hans hefur farið fram.

Vart verður hægt að hafa slíka úttekt algjörlega tæmandi um efnið en helstu réttarheimildir hvað þetta varðar hafa verið kannaðar.“

Í greinargerðinni er farið markvisst yfir þau atriði sem upp koma við andlát, og tímabilinu frá andláti til útfarar skipt upp í nokkra kafla:

Andlát, útgáfa dánarvottorðs, undirbúningur og framkvæmd útfarar og skipti á dánarbúi.

Hægt er að nálgast greinargerð þessa á heimasíðu Kirkjugarða Reykjavíkurprófastsdæma, <http://www.kirkjugardar.is>

Stílhreint - Slitmeiri lok - ISO staðlar



Flotkarmur/lok	MPJ - 120 í malbikaðar götur fyrir 40 tonna álag
Léttkarmur/lok	MPJ - 130 í malbikuð plön fyrir 25 tonna álag
Graskarmur/lok	MPJ - 134 í gróðurreiti fyrir 25 tonna álag
Hellukarmur/lok	MPJ - 136 í hellulagnir fyrir 25 tonna álag
Niðurfallshólkur/ristar,	margar gerðir fyrir götur, plön, gróðurreiti o.fl.

Öll framleiðsla er efnagreind í fullkomnu efnagreiningartæki sem tryggir að efnisgæði uppfylla kröfur ISO staðla. Nánari upplýsingar á www.malmsteypa.is



MÁLMSTEYPA
Þorgríms Jónssonar ehf.

Miðhrauni 6 • 210 Garðabær
Sími 544 8900 • Fax 544 8901
www.malmsteypa.is • m@malmsteypa.is

Gunnar Bollason sagnfræðingur skrifar:

Lágmyndir Thorvaldsens í Hólavallagarði, gamla kirkjugarðinum við Suðurgötu.

Það vekur almennt athygli erlendra gesta, og þá sérstaklega norrænna sem koma í Hólavallagarð, hve margar lágmyndir Bertels Thorvaldsens pryða legsteina í garðinum. Á tímabilinu frá því um 1880 og fram yfir 1920 var slíkum lágmyndum komið fyrir á meirihluta legsteina í garðinum. Algengustu lágmyndirnar eru Dagur og Nótt og svo mun það einnig vera erlendis. Er þær að finna í mörgum stærðum og á flestum svæðum garðsins en munu þó flestar vera í óskipulagða hluta hans. Í Hólavallagarði má þó auk Dags og Næturs sjá tíu aðrar lágmyndir Thorvaldsens. Þær eru oft á tíðum fágætar, sjaldnast til nema eitt til tvö eintök í garðinum. Ekki gefst hér rúm til að leggja djúpt í lýsingu eða greiningu á myndmáli þeirra heldur verður hér einungis um yfirlit að ræða. Vera má að færi gefist síðar meir á þessum vettvangi til að fjalla nánar um hvert myndefni fyrir sig.

Til að auðvelda lesendum þessa greinarkorns að virða lágmyndirnar fyrir sér skulum við leggja af stað í ímyndaða gönguferð um garðinn og þræða breiðar götur og mjóa stíga. Ferð okkar hefst við Suðurgötu, við enda hellulagða stígsins sem er norðarlega fyrir garðinum miðjum og sker hann frá austri til vesturs. Horft er til klukknaportsins. Fáeinum metrum fyrir framan okkur, á vinstri hönd, er leiðið P 515. Á legsteini Jóns Hjaltalín landlæknis (d. 1882) er ein þeirra lágmynda sem aðeins eitt eintak er til af í garðinum.



Hygea gefur slöngu Asklepiosar næringu (Heilbrigði).

Þetta er lágmyndin Hygea gefur slöngu Asklepiosar næringu, öðru nafni Heilbrigði. Hér hefur verið vel hugað að táknfræðinni við frágang minningarmarks Jóns og á þetta einkar vel við á legsteini

landlæknisins. Við snúum okkur til suðurs og göngum eftir stígunum meðfram Suðurgötu. Nokkru áður en komið er að gryfjunni syðst í garðinum er reitur K 515. Þar eru tveir háir grágrýtisvarðar á vönduðum sökkli. Á syðri steininum, sem er yfir Jón Árnason bókavörð og þjóðsagnasafnara (d. 1888), má sjá stóra útgáfu af lágmyndinni Degi og á legsteini Katrínar konu hans (d. 1895) er verkið Nótt. Þessi verk mótaði Thorvaldsen í Róm árið 1815 og urðu þau eftirsóttustu verk hans. Það er því ekki tilviljun að afsteypur þeirra skuli vera algengustu lágmyndirnar á legsteinum hérlendis. Á verkinu Nótt lifur



Nótt.

hin líkingarfulla (allegóríska) kventáknmynd næturinnar um himininn og í fadmi hennar sofa börn hennar Svefn og Dauði. Fugl næturinnar, ugla, hnitir hringi þar um kring. Ef grannt er skoðað hefur kvenmyndin valmúaknappa í hárinu og eru þeir algengt tákn svefnisins langa. Á myndinni Degi lifur Áróra um loftið og sáir rós-



Dagur.

um dagrenningar yfir jörðina. Vængjaður hollvættur styður sig við væng hennar og heldur á lofti kyndli sem lýsir um heim allan.

Við höldum nú göngu okkar áfram og fetum stíginn þar til við komum að gryfjunni í suðausturhorni garðsins. Þar beygi-

um við til hægri og höldum um þrjátíu metra til vesturs upp stíginn. Þar fáeinum metrum frá okkur á hægri hönd er reiturinn I 404. Á lágum grásteini yfir Guðbjarti Kristjánssyni (d. 1915) er lágmynd úr röðinni Æviskeiðin - árstíðirnar og sést hér verkið Æska og sumar en verkið gerði



Æska og sumar. Úr myndaröðinni Æviskeiðin - árstíðirnar.

Thorvaldsen í Róm árið 1836. Þetta er eina eintakið af þessu myndverki í garðinum. Nú færum við okkur aftur út á stíginn og göngum hann til enda. Þegar við nálgumst kirkjugarðsvegginn við Ljósvallagötu er reitaröðin E 10 okkur á hægri hönd. Þar beygjum við til hægri og göngum röðina á enda. Þar verður á vegi okkar á vinstri hönd leiðið E 10 1. Á legsteininum sem þar er undir grenitrénu er að



Spilandi englar.

finna lágmyndina Spilandi englar sem meistarinn gerði í Róm 1833. Héðan höldum við í norður að þjónustuhúsinu og þaðan suður hellulagða stíginn að enda sýningarreitsins. Hér bregðum við út af hornréttum leiðum og tökum stefnuna á stóra minnisvarðann á franska reitnum. Um fimmtán metra þaðan í hásuður er legsteinn Alexíusar Árnasonar lögregluþjóns (d. 1883) og Sesselju konu hans (d. 1884) á leiði N 115. Á legsteininum má sjá stóra gerð af verkinu Jólafögnuður á himnum. Myndin er algerlega óskemmd, vel föst í



Jólafögnuður á himnum.

varðanum og hrein. Aðeins munu tvö minningarmörk í garðinum sem þessi lágmynd prýðir. Hin myndin er á legsteini Guðríðar Einarsdóttur (d. 1876) á reit R 312. Er sú mynd mun minni, en óskemmd. Frumteikningu að verkinu gerði Thorvaldsen er hann dvaldi hjá Stampefjölskyldunni á herragarðinum Nysø á jólum 1842. Á myndinni sjást þrjár englar sem syngja sálma á stjörnuþjórtum himni. Einn þeirra slær á hörpu en kringum þá dansa smáenglar og spila á hljóðfæri. Nú færum við okkur sömu leið til baka að sýningarreitnum miðjum. Við fetum okkur norður stíginn sem næstur er vestan við hið þekktu legmark Erlends Guðmundssonar í Unuhúsi Finngálkn eftir Sigurjón Ólafsson. Fljótlega þurfum við að taka okkur stuttan hægri krók en eftir það liggur gatan greið að næsta áfangastað okkar, reit B 3 19. Þar verður á vegi okkar lágmyndin Amor ríðar net. Frummyndina



Amor ríðar net.

gerði Thorvaldsen á Rómarrárum sínum eða árið 1831. Eftir að hafa virt myndina fyrir okkur göngum við stíginn á enda að kirkjugarðsveggnum, beygjum þar til hægri, og höldum niður með stígnum að Suðurgötu. Við göngum framhjá grafhýsi Sturlubræðra og beygjum til hægri þegar komið er að minningarmörkum Hannesar Hafstein og Ragnheiðar konu hans. Það eru þverbrotnu svörtu súlurnar alveg við stíginn. Hér erum við stödd á óreglulegum en greinilegum stíg sem afmarkast af steypnum leiðisbökkum. Á fremur litlu svæði hér í kring má finna fimm mismunandi lágmyndir Thorvaldsens auk Dags og Nætur. Héðan fetum við okkur nokkra metra til vesturs, í átt að Ljósvallagötunni og fylgjum stígnum svo ögn til suðurs. Þá

komum við að leiði X 319. Þar neðst á lágum steini er nokkuð sérstakt verk: Hjarðmey með hreiður lítilla ástarguða (Hyrd-



Hjarðmey með hreiður lítilla ástarguða.

inde med en amorinrede). Thorvaldsen mun hafa unnið frummyndina í Róm 1831. Þess má til gamans geta að á málverki Ferdinands Richards af Thorvaldsen í vinnustofu sinni í Charlottenborg frá 1840 má sjá frummyndina neðarlega til hægri en málverkið er á Thorvaldsenssafni í Kaupmannahöfn. Frá þessu leiði höldum við til baka sömu leið og staðnæmumst við leiði Z 330 sem er fáeinum metrum sunnan við grafhýsi Sturlubræðra. Hér verður á vegi okkar lágmyndin Jesús blessar börnin. Við höldum nú nokkra metra framhjá reitaröð þeirri þar sem



Jesús blessar börnin.

Hannes Hafstein hvílir og komum þá að leiði Z 416. Hér sjáum við verkið Þrjár svífandi englar eða Trú, von og kærleikur.



Þrjár svífandi englar (trú, von og kærleikur).

Þessi tvö verk vann meistarinn í Róm 1805-7. Hér er við hæfi að staldra við og beina augum sínum í átt að Dómkirkjunni því þessi tvö verk auk tveggja annarra hjó Thorvaldsen sjálfur á skírnarfontinn fræga sem þar er. Ekki þarf langt að fara til að finna næstu sjaldséðu lágmynd eftir Thorvaldsen í Hólavallagarði en hún er á

legsteini á næsta leiði austan við, Z 422. Hér gefur að líta Amor með svani og



Amor með svani og drengjum sem tína ávexti (Sumarið).

drengjum sem tína ávexti, öðru nafni Sumarið, gert í Róm 1811. Nú dregur að lokum þessarar ferðar. Við höldum nú niður brattann í átt að kirkjugarðsveggnum við Suðurgötu. Neðst í slakkanum á hægri hönd er leiðið Z 522. Á legsteini þar er tólfta og síðasta lágmyndin sem við skoðum: Amor og hinn ungi Bakkus troða þrúgur, öðru nafni Haustið. Bertel Thor-



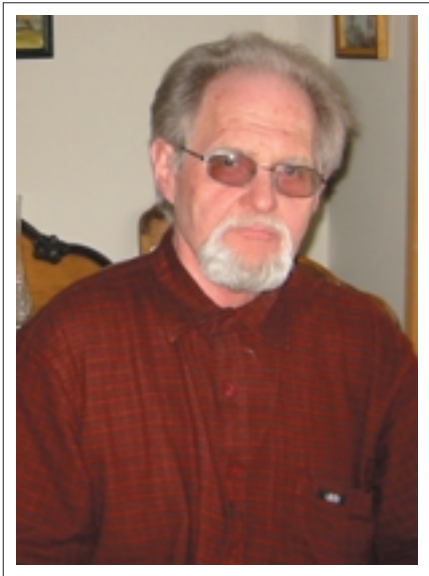
Amor og hinn ungi Bakkurs troða þrúgur.

valdsen vann frummyndina í Montenero árið 1810 eða í Róm árið eftir. Við erum nú komin niður á stíginn og sjáum til þess staðar sem við hófum gönguna og hér lýkur þessari ímynduðu ferð milli lágmynda Bertels Thorvaldsens í Hólavallagarði. Slíkar lágmyndir er að finna á legsteinum um land allt og eru verkin Dagur og Nótt algengastar eins og raunin er hér. Vitað er um fáeina kirkjugarða þar sem er að finna fleiri fágætar lágmyndir til viðbótar þeim sem hér eru taldar. Freistar það höfund þessara orða að kanna útbreiðslu þeirra og gera þeim skil en það verk verður að bíða betri tíma.

Hér hefur verið stuðst við þessi rit: Grandjean, Bredo: Biscuit efter Thorvaldsen, Thorvaldsenssafn, Kaupmannahöfn, 1978 og Kristján Eldjárn o.fl.: Bertel Thorvaldsen 1770 - 1844. Sýning á Kjarvaldstöðum í Reykjavík. Gefið út af Thorvaldsenssafni í Kaupmannahöfn 1982.

Höfundur er verkefnisstjóri kirkjuminja hjá Fornleifavernd ríkisins.

Í aldarfjórðung á Hofi í Vopnafirði



Særa Sigfús J. Árnason hefur nýlega látið af störfum eftir að hafa verið sóknarprestur og prófastur að Hofi í Hofárdal á Vopnafirði. Þar dvaldi hann í tæp 25 ár með konu sinni, Önnu Maríu Pálsdóttur, og tveim yngstu sonum en hefur nú komið sér fyrir í fallegu húsi á rólegum stað í Grafarvoginum í Reykjavík. Særa Sigfús ræðir hér um sögu staðarins og þær framkvæmdir sem unnar hafa verið við kirkjugarðinn að Hofi, umhverfi hans og kirkjuna sjálfa.

„Fyrsti bóndi á Hofi var Steinbjörn körtur Refsson, hins rauða. Hann var bróðursonur Eyvindar vopna sem gaf honum allt landið á milli Hofsár og Vesturlandsár. Hann er talinn landnámsmaður í Vopnafirði en hann kundi mjög lítið með fé að fara og þannig fór að Þorsteinn hvíti hirti Hofslönd af honum upp í skuldir. Það er nú bæði gömul saga og ný samanber afrek banka og fjármálastofnana nú á tímum,“ segir Sigfús og kímur.

„Af þessum Steinbirni eru Hofverjar komnir og margt má lesa um sögu þeirra í Vopnafirðingasögu. Það er nokkuð ljóst að fyrst mun hafa verið byggð kirkja á Hofi fljótlega eftir kristnitöku. Það má halda því til haga að Hof var síðasti höfuðstaður þjóðveldisins vegna þess að Þorvarður Þórarinnsson átti bú að Hofi og réð löndum

frá Brekknaheiði til norðurs og til Lónsheiðar í suðri. Þessi landshluti var sjálfstæður tveimur árum lengur en aðrir í lok þjóðveldistímans. Hof fellur svo undir kirkjuna í Staðarmálum undir lok þrettánda aldar og hefur síðan verið staður - eða lén - beneficium, en þetta latneska orð er samsett af atviksorðinu bene sem þýðir vel og sögninni facere sem þýðir að gera, staðurinn var þannig ætlaður prestinum vel að gera. Hann var sjálfseignastofnun, sem átti að standa undir kostnaði svo sem uppihaldi sóknarprestsins og viðhaldi staðar og kirkju.

Prestarnir tóku við öllum gögnum og gæðum staðar og mannvirkja og þeir máttu svo ekki skila því í lakara ástandi en það var þegar þeir tóku við því. Þetta fyrirkomulag skyldi tryggja prestsþjónustuna og að staðakirkjurnar væru guðsþjónustugjörðinni samboðnar. Nú heyrir þetta allt í sjálfu sér sögunni til og ég er sennilega síðasti staðarpresturinn á Hofi í hinum klassíska skilningi.

Margir merkisprestar hafa setið Hof, í gegnum árin og aldirnar og ef við lítum til 19. aldarinnar þá má nefna særa Guttorm Þorsteinsson, 1805-1848, særa Halldór Jónsson, 1849-1881 og særa Jón Jónsson frá 1881-1898, en þeir voru allir prófastar Norðlinga.

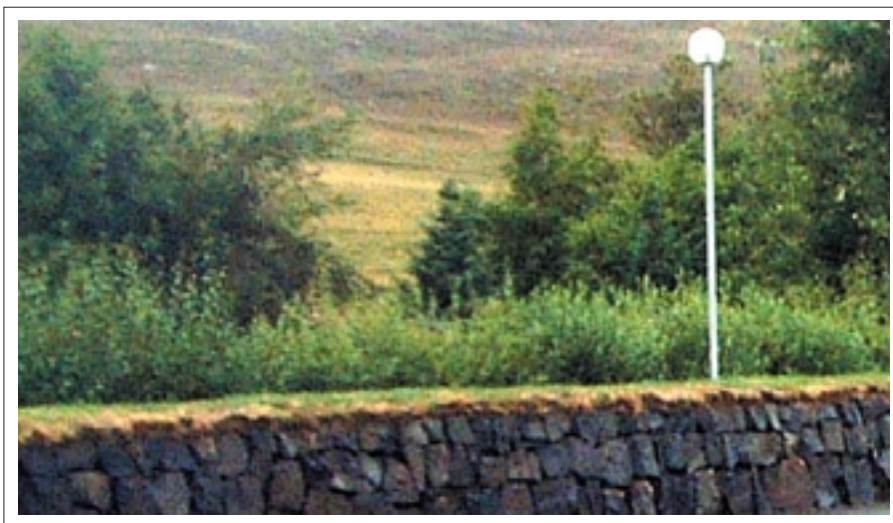
Á tuttugustu öldinni sat særa Jakob Einarsson prófastur lengst á Hofi, eða frá 1917-1959, þar af þrettán fyrstu árin sem aðstoðarprestur föður síns, særa Einars

Jónssonar, sem er skráður í ættir Austfirðinga, mikið ættfræðirit. Aðrir prestar á tuttugustu öldinni voru særa Oddur Thorarensen sem er nýlátinn, frá 1960-63, særa Rögnvaldur Finnbogason sem lést fyrir nokkrum árum, 1965-68 og Haukur Ágústsson frá 1972-1980. Við Anna María, kona mín, bjuggum svo á Hofi frá hausti 1980 til ársloka 2004.

Hof er hinn prýðilegasti staður, jafnt í fornum sem nýjum skilningi, þ.e.a.s. orðsins staður. Hofskirkja er hið fegursta guðshús og vel við haldið, og kirkjugarðurinn þar mikill unaðsreitur. Þrátt fyrir það að staðurinn væri prestslaus þá sinntu sóknarbörnin kirkjunni og garðinum afar vel og það varð til þess að staðurinn drabbaðist aldrei niður þó hann væri í eyði. Magnús Jónsson sem var lengi ráðsmaður á Hofi, í tíð særa Jakobs, ánafnadi staðnum og sókninni það sem hann lét eftir sig, vandlega innbundið bóka- og tímaritasafn og nokkra fjármuni. Fyrir það fé voru hliðin á kirkjugarðinum og við heimtröð smíðuð og þykja ágæt staðarprýði“.

Eftir 1990 var hafist handa við mikla endurnýjun á Hofskirkju og umhverfi hennar.

„Já, stéttin var löguð og svo hellulögð, og að kirkjunni steinlögð hallandi að koma, fær hjólastólum, að kirkjudyrum. Allt tréverk kirkjunnar, sem var bilað eða fúíð, var endurgert, hver lófástór blettur



Garðhleðslan að Hofi.

að innan var skafinn og kirkjan síðan máluð í hól og gólf, neðsti hluti veggjanna var oðraður eins og gert var í upphafi, súlur og reykháfur marmaramálað og gólf ferniserað. Aðkoman að garði og kirkju af malbikuðu bílastæði eru hellulögð trjá-göng (allé).

Er inn hliðið er komið eru allmörg dönsk grindverk af járni um leiði sem flest eru frá seinni hluta 19. aldar. Haldið er að hvergi finnist svona grindverk fleiri í kirkjugörðum á Íslandi nema í gamla kirkjugarðinum við Suðurgötu í Reykjavík. Ástæðan er vísast sú að Vopnafjarðarkauptún var öldum saman verslunarstaður og þar inn- og útflutningshöfn.

Um aldamótin 1900 var þar til dæmis verslunin Ørum og Wulff og hún gaf á sínum tíma lóð undir Vopnafjarðarkirkju áður en hún var reist árið 1903. Varðveist hafa byggingarreikningar frá þessum tíma og af þeim sést að ýmislegt byggingarefni var keypt beint frá Kaupmannahöfn.

En framkvæmdum var nú aldeilis ekki lokið því haustið 2003 var hafist handa við að stækka kirkjugarðinn á Hofi.

„Hann var stækkaður og girtur að nýju með Heras netgirðingu. Á sl. sumri var svo framhlið garðsins hlaðin upp með náttúrugrjóti svo og vængirnir meðfram hellustéttinni að hliðinu. Einnig var hlaðinn garður af sama efni á mörkum bílaplansins og skrúðgarðs prestssetursins. Garðar þessir setja hefðarsvip á staðinn. Verk hleðslumeistarans Ara Óskars Jóhannessonar frá Múla, Barðaströnd, ber vott um bæði fagmennsku og smekkvísi“.

Sr. Sigfús er Skagfirðingur og vígðist 1965 til Miklabæjar í Skagafirði.

Segist hafa tekið stefnuna mót straumnum, svona eins og laxinn, og farið austur en punkturinn sem flestir stefni á sé greinilega við Faxaflóann!

„Lengi vel var býsna einangrað þarna yfir vetrarmánuðina og ef maður þurfti að keyra ströndina þá var um lengri veg að fara frá Vopnafirði til Reykjavíkur en frá Kaupmannahöfn til Prag“. Þetta hefur sr. Sigfús eftir tékkneskum tónlistarmanni sem var skólastjóri tónlistarskólans á Vopnafirði í tvö ár en hann keyrði eitt sinn þaðan til Reykjavíkur, fór til Danmerkur og keyrði frá Kaupmannahöfn, gegnum þáverandi Austur-Þýskaland og til Prag og var leggurinn á Íslandi ívið lengri.

„Vopnafjarðarkirkja hefur alla tíð verið útkirkja frá Hofi, en ekki öfugt líkt og margir halda því Vopnafjarðarsókn er ann-

exía Hofsprests“, segir Sigfús en þess má geta að þarna á milli eru 14 km. Og í spjallinu berst talið að þeirri fólksfækkun sem orðið hefur í mörgum minni sveitarfélögum á landsbyggðinni undanfarin ár og getur sr. Sigfús þess að þegar hann kom þangað á haustmánuðum 1980 voru þar tæplega 950 manns en séu nú um 730.

En hvað skyldi það vera sem stendur uppúr í minningunni eftir tæp 25 ár sem prestur og prófastur á Hofi?

„Það er til dæmis kristnihátíð hins forna Austfirðingafjórðungs sem haldin var árið 2000. Það er svæðið frá Langanesi og suður að Jökulsá á Sólheimasandi. Austur-Skaftfellingar, Sunnmýlingar og Norðmýlingar sameinuðust í hátíð á Seyðisfirði

sem stóð yfir í einn dag og tókst með eindæmum vel. En einnig er það auðvitað kristnihátíðin á Þingvöllum, það var alveg einstök hátíð í einmuna fallettu veðri. Þar var ég í þrjá daga, frá föstudegi til sunnudags og minnisstætt er t.d. þegar heil symfóníuhljómsveit var saman komin í stóru samkomutjaldi og blásurum hafði verið dreift um hliðina beint á móti. Það var ólýsanlegt þegar þessir hópar spiluðu þarna. Það hefði reyndar verið skemmtilegra hefði verið fleira fólk,“ segir hann að lokum, ekki fyllilega sáttur við þátt fjölmíðla í kringum kristnitökuhátíðina. Sr. Sigfús er hinsvegar sáttur við tímann að Hofi, heimkynni sín í Grafarvoginum, Guð og menn.



Aðkoman að kirkjunni fyrir og eftir breytingar.



Legsteinar **50** ára reynsla



S. Helgason
Skemmuvegi 48
200 Kópavogi
Sími: 557 6677

www.steinsmidjan.is

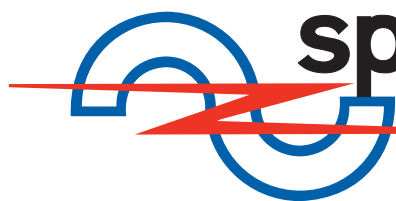
LEGSTEINAR sendum myndalista



MOSAİK

Hamarshöfði 4 - sími: 587 1960

www.mosaik.is



spennubreytar

TRANSFORMERS

ehf.

Sími 555 4745 – Box 400

Trönuhrauni 5 – 222 Hafnarfjörður

Gamlar myndir



Julius Andreas Schau steinsmiður við legstein Sigurðar Melsteð forstöðumanns Prestaskólans árið 1896.

Ljósmynd: Þjms. SEy-1335. Ljósmyndari: Sigfús Eymundsson.



Horft á grafreit Sigurðar Melsteð T 105 frá sama sjónarhorni árið 2005.

Ljósmynd: Magnús Reynir Jónsson.

Það er fátt skemmtilegra en að rýna í gamlar ljósmyndir af stöðum sem maður er kunnugur á og bera myndefnið saman við það sem við sjáum á sama stað í dag. Hér að ofan eru tvær gamlar myndir úr Þjóðminjasafni og ein ný til samanburðar. Mynd Árna Thorsteinssonar hefur áður birst, í ritverki síra Þóris Stephensen Dómkirkjan í Reykjavík¹ en ljósmynd Sigfúsar Eymundssonar af Schau og legsteini Sigurðar Melsteð birtist í Múraratali og steinsmiða sem út kom árið 1993.² Ekki var það þó sama mynd og hér er sýnd en myndefnið það sama og hún greinilega tekin við sama tækifæri. En snúum okkur að ljósmynd Sigfúsar og efni hennar. Árið 1880 komu hingað til lands nokkrir ungir steinsmiðir frá Danmörku til að vinna við byggingu Alþingishússins sem hafist var handa við að reisa það ár. Einn þeirra var Julius Andreas Schau frá Borgundarhólmi en þar var hann fæddur árið 1856. Að lokinni byggingu Alþingishússins ílentist Schau hér og átti eftir að stunda hér iðn sína í áratugi. Hann tók í læri marga steinsmiði sem áttu eftir að láta að sér kveða við gerð legsteina svo sem Runólf Einarsson (1859-1941) og Guðna Hreiðar Þorkelsson (1873-1953). Julius Schau og lærlingar hans gerðu mikinn fjölda legsteina sem sjá má víða um land en flestir eru þeir á einum stað í Hólavallagarði við Suðurgötu. Nýklassíski stillinn kom fyrst fram í íslenskum legsteinum með verkum Sverris Runólfssonar eins og sjá má af legsteini Gísla lækis Hjalmarssonar á reit O 510. Nýklassíski stillinn í legsteinasmíði þróaðist áfram hjá Schau og nemendum hans. Segja má að stillinn rísi hæst í elstu flötu óbeliskunum með lágmyndum Thorvaldsens Nótt og Degi. Á myndinni má sjá Julius Schau við eitt slíkt verka sinna en það er legsteinn Sigurðar Melsteð forstöðumanns Prestaskólans, á reit T 105. Myndina tók Sigfús árið 1896. Til samanburðar er svo ljósmynd Magnúsar Reynis Jónssonar tekin frá sama sjónarhorni árið 2005.

Julius Schau kvæntist árið 1880 Kristínu Magnúsdóttur frá Melkoti og áttu þau einn son en þau mæðgin missti Schau með stuttu millibili, 1893 og 1895. Hann kvæntist aftur Sigríði V. Á. Jónsdóttur og eignuðust þau einn son. Eftir að hafa stundað iðn sína hér á landi í fjórutíu ár fluttist Julius Schau með fjölskyldu sinni til Danmerkur árið 1920. Þar lést hann árið 1938.³

Þriðja myndin er svo hluti ljósmyndar Árna Thorsteinssonar af svæðinu vestan Reykjavíkurtjarnar. Myndin var tekin rétt um aldamótin 1900. Vinstra megin á myndinni er gamla líkhúsið og hægra megin eru Melshúsabæirnir þrír.



Horft í átt að Hólavallagarði um aldamótin 1900.

Ljósmynd: Þjms. Þ&ÞTh-577. Ljósmyndari: Árni Thorsteinsson.

Gamla líkhúsið mun hafa verið reist síðla árs 1838 eða stuttu þar eftir. Á meðan stækkun Dómkirkjunnar stóð 1847-8 var líkhúsið notað sem kirkja Reykvíkinga.⁴ Veturinn 1950-1951 var líkhúsið tekið ofan og það flutt á svæði Kirkjugarða Reykjavíkurprófastsdæmis í Fossvogi þar sem það var reist að nýju og gegndi næstu árin ýmsum hlutverkum. Þar mun það hafa staðið fram á sjöunda áratuginn að það var talið ónýtt með öllu og rífið.

Melshús stóðu í þeim hluta garðsins sem farið var að grafa í 1903. Melshúsabæirnir sjálfir voru þrír og sjást þeir greinilega á myndinni. Tveir voru sambyggðir og vissi framhlið þeirra í austur eins og sjá má. Hafa þeir að líkindum staðið að stærstum hluta þar sem nú eru skikarnir V2 og V3. Þriðji bærin var ögn vestar og sneri framhlið til vesturs. Líklegt er að hann hafi staðið u.þ.b. á mörkum skikanna V1 og V2. Árni prófastur Þórarinsson bjó á námsárum sínum hjá móður sinni í Melshúsum og er allgöð lýsing á staðháttum þar í ævisögu hans. Hann getur um hjall vestan við Melshúsabæina og lítills timburhúss.⁵ Kemur lýsing hans heim og saman við myndina þó svo að síra Árni virðist þar snúa við áttum. Timburhúsið sést greinilega með skorsteini upp úr mæni en lengst til hægri grillir í byggingu sem líklega er hjallurinn. Melshús voru rífin árið 1905.

Tilvísanir

1. Þóris Stephensen: Dómkirkjan í Reykjavík I. Byggingarsagan, Hið íslenska bókmenntafélag Dómkirkjan í Reykjavík, Reykjavík, 1996, bls. 113.
2. Múraratal og steinsmiða, 1. bindi, Þorsteinn Jónsson ritstj., Þjóðsaga hf, [Reykjavík], 1993, bls. 67.
3. Björn Th. Björnsson: Míningarmörk í Hólavallagarði, ljósmyndun Pjetur P. Maack, Mál og menning, Reykjavík, 1998, bls. 125 og 130.
4. Sama heimild, bls. 175.
5. Þórbergur Þórðarson: Ævisaga Árna prófasts Þórarinssonar, 1. bindi, Mál og menning, Reykjavík, 1999, bls. 157.

Höfundur er verkefnisstjóri kirkjuminja hjá Fornleifavernd ríkisins

Texti: Gunnar Bollason

REYNSLA • UMHYGGJA • TRAUST



Arnór L. Pálsson
frankvæmdastjóri



Ísleifur Jónsson
útfararstjóri



Frímann Andrésson
útfararþjónusta



Svafar Magnússon
útfararþjónusta



Hugrún Jónsdóttir
útfararþjónusta



Guðmundur Baldvinsson
útfararþjónusta



Halldór Ólafsson
útfararþjónusta



Ellert Ingason
útfararþjónusta

*Þegar andlát
ber að höndum*

*Önnumst alla þætti
útfararinnar*



ÚTFARARSTOFA
KIRKJUGARÐANNA

Vesturhlíð 2 • Fossvogi • Sími 551 1266 • www.utfor.is

Skildir
Krossar
Legsteinar



Kopar sem endist
um aldir
án viðhalds



Málmsteypan **HELLA**

Kaplahrauni 5 Hafnarfirði
Sími: 5651022
hella@hella.is www.hella.is

Norrænt kirkjugarðaping í ágúst

Þing Sambands norrænna kirkjugarða og bálstofa verður haldið í Reykjavík í sumar. Þingið er langstærsti einstaki viðburður af slíkum toga sem haldið hefur verið á Íslandi, þ.e. sem varðar málefni kirkjunnar, en yfirskrift þingsins er Kirkjugarðurinn sem verustaður. Reiknað er með að á milli 350 og 400 manns sæki þingið, hvaðanæva að af Norðurlöndunum.

Verð í samræmi við nýtingu

Þátttökugjald á þingið verður 45.000 kr., en íslenskir þátttakendur geta tekið þátt í hluta af dagskránni og greitt sérstaklega fyrir það. Þannig verður leitast við að halda verðinu í réttu hlutfalli við það sem menn nýta sér. Þeir sem hafa augastað á ákveðnum dagskrárlíð geta snúið sér til Kirkjugarðasambands Íslands varðandi tilhögun (s. 585 2700).

Þátttökustyrkir

Þess ber einnig að geta að styrkir verða í boði fyrir sendimenn minnstu kirkjugarðanna, til þátttöku. Frekari upplýsingar verða settar fram á heimasíðu sambandsins, <http://www.gardur.is>, þegar nær dregur.

Túlkapjónusta

Viðamikil túlkapjónusta fer fram á öllum dagskrárlíðum þingsins, sem verður skipt upp í þrjá málflokka: skandinavísku, finnsku og íslensku, og dagskrárlíðir úr hverjum flokki þýddir jafnóðum yfir á hina tvo. Þannig verður öllum erindum sem fara fram á öðrum tungumálum komið yfir á íslensku.

Þétt dagskrá

Forseti Íslands, hr. Ólafur Ragnar Grímsson, setur þingið klukkan níu að morgni fimmtudagsins 25. ágúst, í Háskólabíói. Síðan tekur við þétt dagskrá, frá morgni til kvölds, en hápunktur þingsins verður galakvöldverður, þar sem Svíar munu bjóða til næstu ráðstefnu að fjórum árum liðnum.

Nánari upplýsingar er að finna á vef ráðstefnummar:

<http://www.congress.is/nfk>

Komatsu Zenoah vélorf, keðjusagir og limgerðisklippur.

Sterkbyggð, örugg og afkastamikil vinnutæki



Stiga sláttuvélar í úrvali.

Sænskar, einstaklega notendavænar sláttuvélar



Club Car raf- og bensínbifreiðar í úrvali.

Virtasta fyrirtæki sinnar tegundar í heiminum með 40 ára reynslu.



Vetrarsól ehf.

Vetrarsól ehf.

Askalind 4, Kópavogur

Sími 564 1864 · Fax 564 1894

Netfang vetrarsol@simnet.is



Útför jarðarför - bálför

*Athyglisverðar
upplýsingar, kynnið
ykkur málið!*

kirkjugardar.is/hagnytar

Nýjar þjónustubyggingar við Gufuneskirkjugarð

Í ágústmánuði s.l. efndu Kirkjugarðar Reykjavíkurprófasts-
dæma til samkeppni um hönnun á þjónustubyggingum og um-
hverfi þeirra við Gufuneskirkjugarð. Samningur um samkeppnis-
hald var gerður við Arkitektafélag Íslands (AÍ) og fór samkeppni-
in fram samkv. samkeppnisreglum þess.

Nokkur tímurbús, sem reist voru 1980 til að sinna húsnæðis-
þörfum kirkjugarðsins til bráðabirgða, fullnægðu engan veginn
þörfum hans og sárlega vantar aðstöðu fyrir presta, útfararstjóra
og aðstandendur. Ætlunin er að aðstaðan verði eins og best
verður á kosið og aðstandendur geti fengið alla þjónustu á einum
stað.

Í dómnefnd sátu: Ólafur Sigurðsson arkitekt, Ellý K. Guð-
mundsdóttir forstöðumaður, Þorsteinn Ragnarsson forstjóri og
formaður nefndarinnar tilnefnd af útbjóðanda; Elín Kjartansdóttir
arkitekt FAÍ og Hans-Olav Andersen arkitekt FAÍ tilnefnd af
AÍ, en ritari nefndarinnar var Þórólfur Jónsson garðyrkjustjóri.
Tilgangur með samkeppninni var að fá raunhæfar tillögur sem
 tryggja myndu gott flæði ólíkra þjónustubátta eins og reksturs
kirkjugarðsins, varðveislu og umönnunar látinna, kistulagningar,
bænastrá, útfara, erfisdrykkja og líkubrenslu.



F.v.: Olga, Hrefna, Anna og Hólmfríður.

Áhersla var lögð á að byggingarnar féllu vel að umhverfi sínu
og þar sem um áfangabyggingar er að ræða þurfa þær að virka
heilsteypur við lok hvers áfanga. Samkeppnin var auglýst þ. 8.
ágúst 2004 og skilafrestur var til 16. nóv. Alls bárust 18 tillögur.

Dómnefnd lagði áherslu á sex atriði við mat sitt, heildarlausn,
yfirbragð, innra og ytra fyrirkomulag, sveigjanleika með tilliti til
áfangaskiptingar, efnisval og hagkvæmni í byggingu og rekstri.
Í umsögn dómnefndar um tillöguna sem valin var í fyrsta sæti
segir m.a.: Framsetning tillögu er góð og dregur upp skýra
mynd af þjónustubyggingum sem hafa yfir sér fallett heildaryfir-
bragð, falla vel að umhverfi sínu og hæfa starfsemi vel...“ Já-
kvætt er að útsýni er úr athafnarrýmum og dagsbirta notuð á
skemmtilegan hátt. Áfangaskipti eru góð og tillagan hagkvæm í
rekstri. Stærð byggingar skv. tillögunni er 3.490 m² sem er 33%



Tölvumynd af byggingunum.

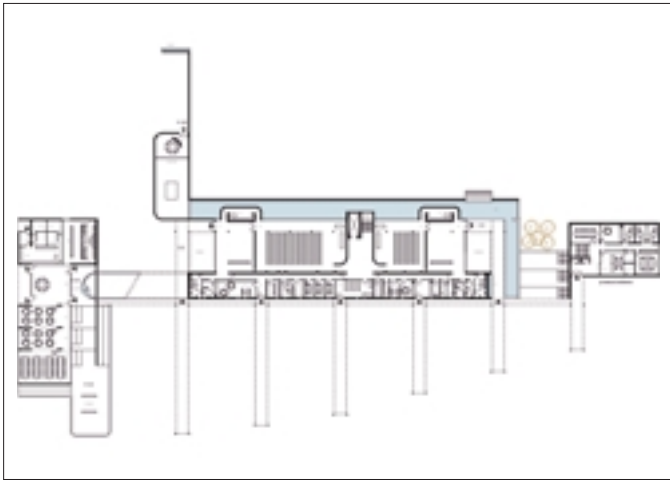
yfir uppgefnu nettóflatarmáli. Dómnefnd telur þó að bæta þurfi
aðkomu að byggingum og bæta við bílastæðum.

Það var Arkibúllan ehf sem átti tillögu þessa en þær Hólmfríður
Jónsdóttir arkitekt FAÍ og Hrefna Björg Þorsteinsdóttir arki-
tekt FAÍ eiga hana og reka. Þær nutu aðstoðar myndlistarmann-
anna Olgu S. Bergmann MFA og Önnu Hallin MFA (Berghall),
auk þess sem þau Árni Bergmann rithöfundur, Heba Sigurgeirs-
dóttir nudd- og ilmóliufræðingur og Pétur H. Ármannsson arki-
tekt FAÍ veittu aðstoð og innblástur.

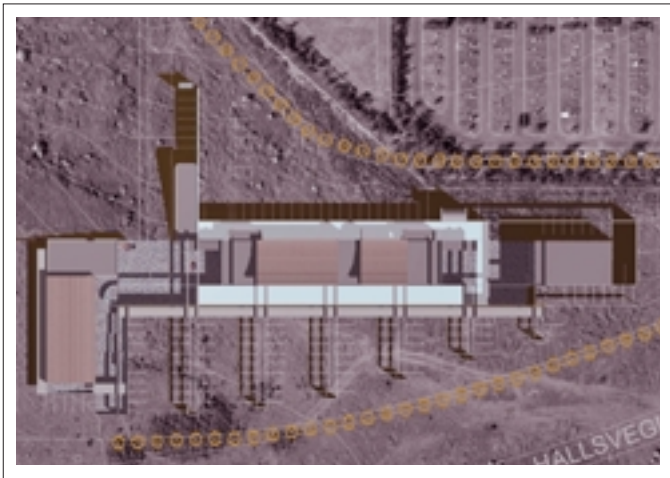
Í stuttu viðtali við Bautastein lögðu þær Hólmfríður og Hrefna
Björg mikla áherslu á þátt aðstoðarmanna sinna.

Tengdust kirkjugarðinum

„Við vorum svo heppnar að fá þær Olgu og Önnu til liðs við
okkur strax í byrjun en oftast koma myndlistarmenn að svona
verkefnum á síðari stigum,“ segir Hólmfríður. „Þær komu að allri
hugmyndavinnunni og eiga þetta alveg með okkur. Við komum
fram með gríðarlega margar hugmyndir og tillögur en það hjálp-
aði okkur að finna út hvað við vildum gera og fá þessa niður-
stöðu. Þessa þrjá mánuði sem við höfðum dvöldumst við nánast
upp í Gufunesi og tengdumst staðnum vel, vorum þarna í náttúr-
unni innan um gróður og steina“, en þær ákváðu fljótlega að hafa
þjónustubyggingarnar eins látlausar og smekklegar og kostur
var. Í suðvesturhorni garðsins, þar sem byggingarnar munu rísa,
er töluverður halli sem þurfti að taka tillit til og hafa þær unnið
afar vel úr þeim vanda en eins og þær segja í greinargerð sem
fylgdi tillögunni þá var byggingunni valinn staður þar sem verð-



Grunnmynd af byggingunum.



Afstöðumynd af byggingunum.

mæti klapparholtsins voru talin minnst og reynt er að raska jarðvegi eins lítið og hægt er. Þetta sé gert með því að vinna með landhalla lóðar þannig að byggingin falli eðlilega að holtinu.

Hrefna Björg segir Árna Bergmann rithöfund hafa veitt þeim mikla hjálp í byrjun. „Þar sem byggingarnar eru ætlaðar öllum, sama hvaða trúarbrögð þeir aðhyllast, þurftum við að passa að ekkert kæmi illa við neinn og einnig að nálgast það hvað væri öllum sameiginlegt á sorgarstundum. Með það, og reyndar margt annað, var gott að leita til Árna,“ segir Hrefna og getur þess einnig að einungis færanleg trúartákn verði innan bygginganna. Í áðurnefndri greinargerð kemur fram að rýmin eigi að sýna syrgjendum nærgætni og stuðning auk þess að veita tilfinningu fyrir nálægð við æðri máttarvöld, kraft náttúrunnar og vonina. Samkvæmti tillögunni mun veggur umlykja athafnarrýmin og tengja húsin saman, um leið og hann mótar farveg rennandi vatns, sem er í senn tákn sorgar og huggunar og fylgir syrgjendum kveðjustundina alla. Uppspretta vatnsins er efst í holtinu og farvegurinn endar í litlum lækjum sem seytle úr vegg við kirkjugarðinn og sameinast þar brunni, þangað sem sækja má vatn til þess að vökva gróður á leiðum.

Ósamhverf rými í kirkju og kapellu

Huga þarf vel að birtu og lýsingu í verkefni sem þessu og segiast þær Hólmfríður og Hrefna Björg hafa skoðað vel hvert rými fyrir sig með tilliti til dagsbirtu. Í rýmum eins og bænahúsi verður lýsing dempuð en þar kemur birta úr ofanljósi yfir altari og frá

vatninu sem umlykur kapelluna á hæðinni fyrir ofan. Þannig speglast birtan niður altarisvegginn. Lýsing er meiri í kapellunni og kirkjunni en þar sveigir þak upp til suðurs og hleypir birtu inn þaðan. Þetta gefur þessum rýmum nokkuð „kirkjulegt“ útlit og gefur afar skemmtilegan svip á heildarmyndina. Annað sem ekki hefur þekkt hér á landi er að kirkja og kapella eru ósamhverf rými, þ.e. gengið er meðfram norðurhlíð þessara rýma þar sem vatnið seytlar meðfram glugganum en ekki eftir miðjum gangi sem algengast er í kirkjum. „Þar sem þarna fara fram sorgarathafnir, en ekki giftingar t.d., fannst okkur rétt að hafa þetta svona,“ segir Hólmfríður. „Það getur verið afar erfitt fyrir aðstandendur að ganga í gegn um miðjugang þar sem allra augu berast að þeim og þótti okkur við hæfi að gefa syrgjendum tækifæri á að snúa andlitinu frá söfnuðinum þegar það fylgir sínum nánustu út.“

Litir og efni náttúrunnar

„Þær Anna og Olga komu fram með ákveðið litakort sem við unnum eftir allan tímann, þar sem stuðst er við litina í landslaginu. Þær eiga einnig hugmyndirnar að mósaikflísum sem verða á altarisvegg og mynda þrívítt mynstur, litlum fuglasporum sem verða mörkuð í gólfflötinn á ákveðnum stöðum og gefa þannig í skyn nærveru þeirra látnu.“ Einnig segir í greinargerð Hólmfríðar og Hrefnu Bjargar að veggir muni annars vegar hafa jarðlægt yfirbragð og þá mætti hlaða úr grágrýti eða vinna með grófri steypuáferð. Aðrir veggir eru úr hvítu steinsteypu en litir sem sóttir eru í náttúru og gróður lóðarinnar, samkvæmt litakortinu, notaðir í einstaka rýmum. „Ein hugmynd þeirra sem við notuðum var að í hlöðnum vegg í kirkju og kapellu verði steinar dregnir út af handahófi. Þar verður t.d. hægt að koma fyrir kertum, en hinum megin veggjar myndast hilla þar sem t.d. má hafa sálmbækur þar sem gangur prestaskrifstofa er,“ segir Hólmfríður.

Smekkleg niðurstaða

Það er að mörgu að hyggja þegar ráðist er í svona verkefni. Þar sem um áfangabyggingar er að ræða þarf að huga að því að þær standi einar og sér og annað er að passa upp á að aðkoma hinna ýmsu aðila að þessu ferli skarist ekki. Þær Hólmfríður og Hrefna Björg hjá Arkibúllunni hafa unnið afar vel úr þessum atriðum og uppbyggingin fylgir ákveðnu ferli sem myndar á smekklegan hátt eina heild þegar byggingarstarfi er lokið. Sama er í hvaða hluta byggingarinnar borið er niður, alltaf er til staðar rými fyrir syrgjendum sem vilja draga sig aðeins útúr og vera einir með sjálfum sér um stund.

Í fyrsta áfanga rís starfsmannahús austast á byggingarlóðinni sem tengist aðalinngangi í kirkjugarðinn. Þar næst rísa líkhús og bænhús sem mynda grunn fyrir kirkju- og kapellurými sem koma síðar þar ofaná. Vestan við þessar byggingar verður bálstofa sem dregur sig aðeins frá og efst og vestast á holtinu rís svo erfisdrykkjuhús með útsýni til allra átta. Þar er inngangur vestanmegin en einnig aðkoma frá bálstofu um blómagarð. „Þar má t.d. leggja blóm og kransa að athöfn lokinni, ef um bálför hefur verið að ræða. Þessa hugmynd kom Anna Hallin með frá Svíþjóð. Okkur fannst það fallegt og vel við hæfi,“ segir Hrefna Björg sem, ásamt Hólmfríði og „meðhjálpurum“ þeirra, eru vel að sigrinum komnar.

Takk fyrir okkur...



Við þökkum kirkjum og söfnum vísvegar um landið fyrir gott samstarf.



GH Ljós
Garðatorgi 7
210 Garðabæ
Sími 5656560
Fax 5656160
gh@gh.is
www.gh.is

Minningarreitur vígður við kirkjugarðinn í Ólafsvík



Á sjómannadaginn, þann 6. júní 2004, var minningarreitur vígður við kirkjugarðinn í Ólafsvík. Er hann helgaður minningu þeirra sem farist hafa við störf sín á sjó en eftir hið hörmulega sjóslys í desember 2001, þegar þrír menn frá Ólafsvík fórust með Svanborgu SH, var ákveðið að ráðast í framkvæmd þessa.

Formaður sóknarnefndar, Baldvin Leifur Ívarsson, flutti ávarp við vígsluna og þar útskýrði hann undirbúningsferlið að gerð minningarreitsins. Sagði hann þar m.a. að lengi hefði verið þörf á stað helguðum minningu þeirra sem farist hefðu við störf sín til sjós, stað sem rúmaði minningar og sorg en einnig trú og von. Í samráði við Guðmund Rafn Sigurðsson, framkvæmdastjóra kirkjugarðaráðs, var haft samband við Pétur Jónsson landslagsarkitekt og í samvinnu við sóknarprest og sóknarnefnd Ólafsvíkurkirkju hófu þeir undirbúning að framkvæmdum. Sigurður Guðmundsson listamaður hafði hannað minnisvarða sem þótti henta vel aðstæðum í Ólafsvík og var haft samband við hann. Fjármögnun gekk vel þar sem fengist hafði myndarlegt framlag frá fjár-

laganefnd Alþingis. Auk þess gáfu fyrir-tæki, félagasamtök, bæjarfélagið og heimamenn rausnarlega til framkvæmdanna. Baldvin Leifur þakkaði sérstaklega gott samstarf við forsvarsmenn bæjarfélagsins, starfsmenn Snæfellsbæjar og skruðgarðyrkjufélagið Lystigarðar ehf.

„Verkið og umgjörðin hér munu án efa laða til sín fjölda fólks,“ sagði Baldvin Leifur einnig. „Hér er staður til að heiðra minningu ástvina, reitur fyrir okkur öll; heimafólk, gesti og gangandi. Hér eru það minningarnar, listin og náttúran sem fá að tala - okkar er að njóta og láta hreyfa við okkur. Með því að prýða þetta svæði er líka verið að hefja á ný til virðingar hjarta bæjarins sem var, því eins og flestir kannast við þá stóð hér skammt frá gamla Ólafsvíkurkirkjan. Á grunni hennar er nú búið að setja upp söguskilti eins og sjá má“.

Vígslubiskup, sr. Sigurður Sigurðarson og sóknarpresturinn, sr. Óskar Hafsteinn Óskarsson önnuðust vígsluathöfn að ávarpinu loknu. Eftir söng kirkjukórsins lögðu þau Krista Hrönn Héðinsdóttir og Erlingur Sveinn Sæbjörnsson blómsveig

að steini til minningar um sjómennina sem fórust með Svanborgu SH.

Að því loknu flutti höfundur minnisvarðans í minningarreitnum, Sigurður Guðmundsson, ávarp þar sem hann skýrði frá tilurð verksins sem er úr graníti. Undir minnisvarðanum er graníthella, eins og tár í laginu. Listamaðurinn lagði áherslu á að hver og einn ætti að lesa sjálfur út úr verkinu. Sjálfur upplifði hann að þar sem stórt gat væri á steininum, sem hægt væri að horfa í gegn um, væri sem eitthvað vantaði í steininn: „að það hafi verið tekið úr honum stykki sem ætti þar heima“. En einnig að ef horft væri í gegnum steininn, þá sé útsýni út Breiðafjörðinn sem ný framtíð þeirra sem misst hefðu ástvin.

Það gekk svo sannarlega eftir sem Baldvin Leifur Ívarsson sagði við vígsluávarp sitt að verk Sigurðar og umgjörð minningarreitsins myndu án efa laða til sín fjölda fólks því heimsóknir bæði heimamanna og ferðafólks að minningarreitnum voru gríðarlega margar s.l. sumar og reiturinn einn helsti viðkomustaður í Ólafsvík.

JCB Á ÍSLANDI



www.jcb.com

KYNNTU ÞÉR KOSTINA

JCB hefur um árabíl verið einn af framsæknustu framleiðendum heims í vinnuvélum.

Áreiðanleg þjónusta og gott endursöluverð hefur gert JCB að annari algengustu tegund vinnuvéla á Íslandi með um 650 vélar í vinnu. JCB er jafnframt annað elsta starfandi nafn í vinnuvélum hér á landi.

Velkomin í hóp ánægðra JCB eigenda.



Minnisvarði um bandaríska hermenn

Í Fossvogskirkjugarði hefur verið reistur minnisvarði um bandaríska hermenn sem létust á og við Ísland í seinni heimsstyrjöldinni. Ancient and Honorable Artillery Company of Massachusetts óskuðu eftir því á sínum tíma að setja upp slíkan minnisvarða. Varðinn er úr ljósu graníti, unninn í Bandaríkjunum af einum félagsmanna samtakanna. Uppsetningu önnuðust starfsmenn KGRP.

Varðinn var afhjúpaður með viðhöfn þann 8. október 2003. Ólafur Ragnar Grímsson forseti Íslands og James Gadsden sendiherra Bandaríkjanna afhjúpuðu minnisvarðann.

Viðstaddir voru meðlimir herfylkisins, gestir frá herstöðinni á Keflavíkurflugvelli, sendiherrar erlendra ríkja á Íslandi og fleiri gestir.

P.A.



Jólalýsingar í kirkjugörðum

Lýsingar og ljósaskreytingar leiða og kirkjugarða eru nánast séríslenskt fyrirbæri. Í myrkasta skammdeginu flykkjast Íslendingar að leiðum ástvina sinna og votta þeim virðingu sína með því berjast gegn sortanum með ódýrt rafmagn að vopni.

Lítið fyrirtæki í Hafnarfirði, Spennubreytar ehf., hefur hannað og smíðað búnað sem valdið hefur straumhvörfum í þessum efnum þar sem hann hefur verið tekinn í notkun. Lagður er jarðkapall með 220 volta spennu út í garðinn og í staur sem festur er í jörð og felur í sér vatnsheldan tengil. Kassa með átján 24 volta tenglum er komið fyrir á staurinn og einfaldlega stungið í samband. Þessi tenglakassi getur svo þjónustað ákveðið svæði í garðinum, og staurum einfaldlega komið fyrir eftir þörfum. Orkunotkun takmarkast við 30 vött á hvern þessara átján tengla, sem þýðir að samnýta má hvern þeirra af mörgum leiðum. Einn kostur við kerfið er að taka má tenglakassana inn þegar þeirra er ekki þörf og nýta 220 volta tenglana í hvaða eina sem verða vill í garðinum á öðrum árstímum.



Hugmyndin að kerfinu hafði verið að gerjast með þeim feðgum Jóhannesi Brandssyni og Stefáni Helga Jóhannessyni lengi, þegar Gísli Holgersson hjá GH Ljósum í Garðabæ kom að máli við þá vegna framkvæmda í kirkjugarðinum í Vík í Mýrdal. Lausnin í Vík varð svo fyrirmyndin að kerfinu eins og það er framleitt í dag. Hér er á ferðinni hagnýt, örugg og umhverfisvæn lausn á dreifingu rafmagns um kirkjugarða.

Frekari upplýsingar um Spennubreyta ehf. má nálgast á vef fyrirtækisins, <http://www.spennubreytar.is>



gardur.is

Látið minninguna lifa um ókomna tíð á gardur.is!
Upplýsingar í síma 585 2700 eða hjá útfararstjórum.

Ekki missa af endurgreiðslu!

Skráðu þig og þína í fjölskylduþjónustu SPRON



 Fjölskyldan

Fjölskyldan hjá SPRON er sérstök þjónustuleið ætluð fjölskyldum af öllum stærðum og gerðum jafnt sem einstaklingum og er þjónustan án endurgjalds.

Ávinningur fjölskyldunnar getur orðið umtalsverður:

- 50% endurgreiðsla af öllum debetkortaárgjöldum fjölskyldunnar.
- Endurgreiðsla á hluta af greiddum vöxtum vegna skuldabréfa, íbúðalána, yfirdráttar eða víxla fyrir skilvísa viðskiptavini.
- Tómsundastyrkir, vegleg gjöf við skráningu og fleira.

Með skráningu og skilvísi geturðu tryggt þér og þínum árlega endurgreiðslu.

 **spron**
– fyrir allt sem þú ert

Skráning í síma 550 1200, hjá þjónustuveri í síma 550 1400,
á www.spron.is eða í næsta útibúi SPRON.