

# BAUTASTEINN



Útgefandi: Kirkjugarðasamband Íslands 1. tölublað 9. árgangur apríl 2004



Nýr kirkjugarður á Hvolsvelli .....	bls. 4
Alltaf verið vinnuglaður - viðtal við Silla á húsavík .....	bls. 6
Fjölbreyttur gróður í Hólavallagarði .....	bls. 12
Nokkur fásén grafartákn eftir Björn Th. Björnsson .....	bls. 14
Kirkjugarðurinn í Hnífsdal endurbættur .....	bls. 20
100 rúmmetrar af rusli .....	bls. 23

## ORAX Sigtæki

með rafmagnshleðslu



Efni:  
hleðslukassi úr áli  
rör úr ryðfríu stáli.

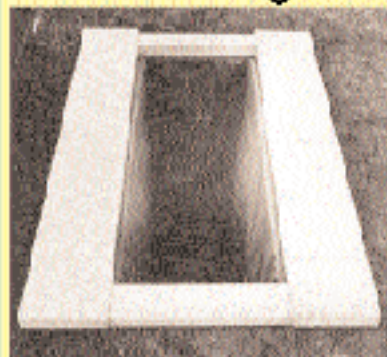
Lengd: 225  
Færan leg breidd: frá 69 - 94 cm  
Þyngd: 38 kg

## BIKAB flokkunar- gámar



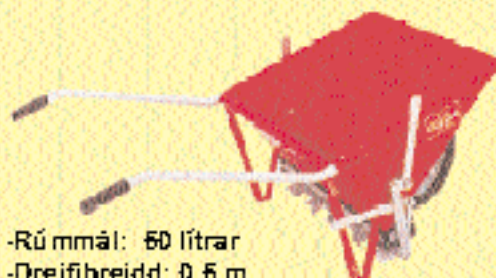
- Flokkun úrgangs
- Gámurinn er heitgalvanísraður m/ glansáferð
- Tvær einingar f/úrgang úr svörtu polyethyleni
- Lokur úr áli
- Klæðning: dökkgræn

## Grafarklæði / graframmi



Þekur hliðar grafarinnar til botns og þekur gröfina allan hringinn. Samanstendur aftveimur löngum plönkum og tveimur t-formuðum endastykkjum.

## K-60 Dreifari f / salt & sand



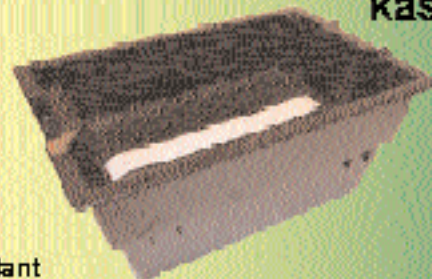
- Rúmmál: 60 lítrar
- Dreifubreidd: 0,6 m
- Þyngd 31 kg
- Fyrir jarðveg, sand og salt.

Lágur þyngdarpunktur og meðfærilegur.  
Er einnig nothæft sem venjulegar hjólbörur.

## RöTec vatnspóstar



## Mobilplant sjálfvökvunar kassar



MobilPlant  
til í meðfylgjandi stærðum:  
65 x 30 cm ferhyndur  
60 x 40 cm ferhyndur  
40 x 30 cm ferhyndur  
50 x 30 cm rúnnaður

# Bentzen As

Solgård Skog 4, 1599 Moss, Norge.

Telefon: +47 69 24 49 40 Telefaks: +47 69 24 49 44

[www.bentzenas.no](http://www.bentzenas.no)



# LAGAFRUMVARP LAGT FRAM Í HAUSTÞINGINU



Þorsteinn Ragnarsson  
formaður Kirkjugarðasambands Íslands.

Síðastliðið haust lagði dóms- og kirkjumálaráðherra fram á kirkjuþingi tillögu að þingsályktun um nýjan grundvöll að ákvörðun kirkjugarðsgjalds og skiptingu þess. Hugmyndafræði tillagna ráðherra er byggð á sama grunni og gjaldalíkan Kirkjugarðasambands Íslands (KGSÍ) sem kom út í skýrsluformi í mars 2003 og felst m.a. í því að hver kirkjugarður fái rekstrarfé sem nægi til að annast um garðinn í samræmi við lagaskyldur hans í réttu hlutfalli við umsvif og kostnað við þann lögboðna rekstur.

Í nefndaráli fjárhagsnefndar kirkjuþings kom fram að nefndin skilur tillögu kirkjumálaráðherra á þann hátt, að fjárveitingar ríkisins til kirkjugarða verði framvegis fölgna í lögbundnu framlagi, sem hækkar m.v. almennar forsendur fjárlaga og eykst í samræmi við stækkun grafarsvæða í umhirdu (fjölgun fermetra) og fjölgun grefrana. Framlag ríkisins ár hvert mundi byggjast á eftirfarandi:

- Uppfærð heildarfjárhæð nýliðins árs, verðtryggð.
- Stækkun grafarsvæða milli ára.
- Fjölgun grefrana milli ára.

Fjárhagsnefnd lagði áherslu á að fulltrúar Kirkjugarðaráðs væru hafðir með í ráðum við gerð nýs lagatexta og nánari útfærslu tillögunnar. Kirkjuþingið samþykkti síðan ályktun ráðherra og heimilaði fyrir sitt leyti flutning lagabreytingar þar að lútandi í samræmi við nefndarálit fjárhagsnefndar.

Snemma á þessu ári kom ráðherraskipuð nefnd saman til að útfæra nánar þær tillögur sem samþykktar voru á kirkjuþingi. Haldnir hafa verið nokkrir fundir og hafa þegar verið mótaðar tillögur um lagabreytingar til að koma á hinni nýju skipan. Jafnframt hefur verið unnið að útreikningum varðandi þá viðbót sem kirkjugarðar fá við stækkun grafarsvæða og fjölgun grefrana.

Björn Bjarnason, dóms- og kirkjumálaráðherra mun væntanlega leggja fram ríkisstjórnarfrumvarp um breytingar á kirkjugarðalögum á þinginu í haust og stefnt er að því að nýja fyrirkomulagið um nýjan grundvöll að ákvörðun kirkjugarðsgjalds og skiptingu þess taki gildi 1. janúar 2005.

Þorsteinn Ragnarsson

## Næsti aðalfundur

Það verður farið að halla sumri, þegar aðalfundur Kirkjugarðasambands Íslands (KGSÍ) verður haldinn á Ísafirði, þann 11. september n.k. Fundurinn verður haldinn í safnaðarheimili Ísafjarðarkirkju, sem er stórglæsileg bygging er tengist kirkjunni. Þar verður margt til umræðu enda dagskrá fundarins fjölbreytt. Auk venjulegra aðalfundastarfa verða eftirfarandi málefni á dagskránni:

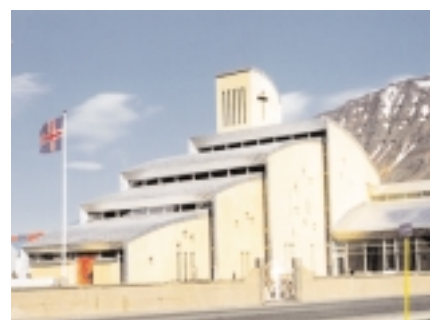
- Bygging Ísafjarðarkirkju og tilfærsla í kirkjugarði vegna byggingarinnar.
- Framkvæmdastjóri Kirkjugarðaráðs segir frá helstu verkefnum sem Kirkjugarðasjóður hefur styrkt á Vestfjörðum.
- Sagt verður frá frumvarpi um

breytingar á lögum um kirkjugarða sem lagt verður fram á þinginu í haust og gerir ráð fyrir nýju tekju-fyrirkomulagi kirkjugarða.

- Breytingar á rekstri KGSÍ og In Memoriam ehf.
- Sagt verður frá lokaundirbúningi norrænnar ráðstefnu um málefni kirkjugarða og bálstofa sem verður í Reykjavík í ágúst 2005 – dagskrárdrög birt.
- Gardur.is – nýjar áherslur.

Makar fundarmanna verða boðnir í kynnisferð um Ísafjörð og nágrenni og sameiginleg skemmtun verður um kvöldið.

Aðalfundargögn verða send út í byrjun ágúst og einnig gögn vegna herbergjapantana. Nánari upplýsingar fást hjá Þorsteini og Sigurjóni í síma 585-2700.



## BAUTASTEINN

### Útgefandi:

Kirkjugarðasamband Íslands

### Ábyrgðarmaður:

Þorsteinn Ragnarsson

### Afgreiðsla:

Skrifstofa KGRP, Fossvogi

Sími: 585 2700, Fax: 585 2701

www.kirkjugardar.is

### Ritstjórn:

Benedikt Ólafsson

Guðmundur Rafn Sigurðsson

Sigurjón Jónasson

### Umsjón:

Hulda G. Geirsdóttir

### Umbrot og prentun:

Guðjón Ó - vistvæn prentsmiðja

## BAUTASTEINN

Þorsteinn Ragnarsson formaður Kirkjugarðasambands Íslands



Þorsteinn Ragnarsson formaður Kirkjugarðasambands Íslands	104-1
Guðmundur Rafn Sigurðsson ritstjóri	104-2
Hulda G. Geirsdóttir umsjón	104-3
Guðjón Ó - vistvæn prentsmiðja	104-4

Forsíðumyndin er af minnisvarða um horfna í Gufuneskirkjugarði. Ljós m.: Friðþjófur Helgason.

# Nýr kirkjugarður á Hvolsvelli

*Nýr kirkjugarður hefur verið tekinn í notkun á Hvolsvelli og var hann vígður í lok sumars 2003. Ekki er algengt í dag að nýir kirkjugarðar séu byggðir upp frá grunni, oftast er um að ræða endurgerð eða stækkun eldri garða, en á Hvolsvelli hafði eldri kirkjugarðurinn við Stórólshvolskirkju fyllt og er nú aðeins jarðsett í frátekin leiði þar.*

## Tún verður að kirkjugarði

Nýi garðurinn er staðsettur rétt utan við bæinn og var hann byggður frá grunni upp á landi þar sem áður voru tún. Framkvæmdir hófust í lok október 2001 og var garðurinn tekinn í notkun tæpum tveimur árum síðar. Fjöldi legstæða er 214 í fjórum reitum og hefur fyrsti reiturinn verið tekinn í notkun. Gert er ráð fyrir bæði hefðbundnum legstæðum sem og reitum fyrir duftker, en hönnuður garðsins er Pétur Jónsson landslagsarkitekt.

Ómar Halldórsson situr í sóknarnefnd og hefur hann haft með framkvæmdir við garðinn að gera. Hann segir heimamenn hafa komið að öllum verkþáttum utan malbikunar. „Við lögðum áherslu á að fá heimamenn að verkinu og fengum mjög góða verktaka og iðnaðarmenn til að vinna þetta með okkur og útkoman er frábær. Við viljum þakka öllu þessu góða fólki samstarfið og erum ánægðir með að hafa getað unnið þetta með heimafólki. Við lögðum líka áherslu á að skapa strax hlýlega

umgjörð um garðinn og höfum gróðursett mikið af plöntum og sett upp skjólmanir í kringum garðinn. Það er mikilvægt að fólki finnst notalegt að koma í garðinn og að það vilji gjarna heimsækja hann hvort sem það á erindi í garðinn eða langar bara að njóta umhverfisins og friðarins sem þar ríkir.“

## Framkvæmdir enn í gangi

Stígar hafa verið lagðir um garðinn og til stendur að setja þar niður bekki sem fólk getur tyllt sér á. Í miðjum garðinum er svo fallett minnismerki úr hraungrjóti og stáli sem hugsað er til minningar um horfna. Hægt er að setja kerti í útskorin hölf neðst í verkinu og uppi eru hugmyndir um að koma fyrir litlum reit þar við hliðina á þar sem setja mætti upp skildi með nöfnum horfinna ástvina. Lýsing í garðinum er falleg, en bæði sáluhlið og kross eru upplýst og kviknar á ljósunum um leið og eitthvað skyggir, t.d. ef dimmt él skellur á. Lýsing garðsins var í höndum GH ljósa og segir Ómar samstarfið við þá hafa verið sérlega ánægjulegt. „Lýsingin tókst mjög vel og kemur vel út, garðurinn er hannaður þannig að sáluhlið, minnisvarði og kross mynda nokkurs konar öxul í garðinum og þegar ljós kviknar á öllum þremur stöðum má segja að það vísi leiðina í gegnum garðinn.“ Að sögn Ómars standa framkvæmdir enn yfir að hluta til, en aðstaðan verður enn bætt á næstu mánuðum, með uppsetningu tenglakassa svo ljósa megi leiði og frekari frágang á garðinum. „Við vonumst til þess að garðurinn verði staður sem fólk vilji skoða og eiga góða stund á. Heimamenn hafa lýst yfir mikilli



Ómar Halldórsson við sáluhliðið.

Ljósmyndir: HGG



Krossinn við enda garðsins gegnt sáluhliðinu.





*Þetta fallega minnismarki stendur í miðjum kirkjugarðinum.*



*Séð yfir garðinn.*

ánægju með nýja garðinn og við erum spenntir að sjá hvernig hann kemur út í sumar með meiri gróanda.“

### **Safnaðarheimilið orðið þjónustuhús**

Í garðinum er lítið þjónustuhús sem áður gegndi hlutverki safnaðarheimilis, en nú stendur yfir bygging á 80 fm safnaðarheimili við kirkjuna sem leysir það gamla af hólmi. Þjónustuhúsið mun hýsa verkfæri og vinnuástöðu fyrir umsjónarmenn garðsins, auk þess sem til stendur að hengja upplýsingar um garðinn og starfsemi hans utan á húsið. Aðstaða í nýja garðinum er því öll að verða með besta móti og er rétt að óska Rangæingum til hamingju með þennan fallega nýja kirkjugarð sem svo vel hefur tekist til með.



*Svona leit svæðið út áður en framkvæmdir hófust.*

*Ljósni.: ÓH*

## Mikil vinna framundan

### - segja danskir steinsmiðir um ástand legsteina í Hólavallagarði

Nú á dögnum komu til landsins tveir danskir steinsmiðir frá fyrirtækinu Poul Hansens Stenhuggeri. Þeir félagar, Flemming Brian Nielsen og Rico Skovgaard, voru hingað komnir á vegum Kirkjugarða Reykjavíkur til að ástands-skóða Hólavallagarð í Reykjavík, en ætlunin er að þeir muni vinna að viðgerðum á ýmsum eldri steinum í garðinum. Vinnan við viðgerðirnar felst m.a. í því að taka legsteinana niður og smíða nýjar undirstöður undir þá, hreinsa steinana og gera við þá og setja þá svo upp aftur. Danirnir hafa áralanga reynslu af sambærilegri vinnu í Kaupmannahöfn og víðar, en átak hefur verið gert í varðveislu minningar-marka í mörgum dönskum gördum eftir að í óefni stefndi. Þeir segja viðbrögð Dana góð við þeirri vinnu og fólk kunnir að meta það þegar kirkjugörðunum er vel viðhaldið.

Aðspurðir segja þeir mikla vinnu framundan hér á landi og margt megi laga í Hólavallagarði. „Steinarnir hér eru þó margir hverjir í ágætu ástandi, en undirstöðurnar slæmar. Megináherslan verður því á viðgerðir og endurbyggingu á undirstöðum og svo hreinsun steinanna. Það er gaman að sjá hversu marga glæsilega steina er að finna hér, stóra steina sem hefur þurft að flytja inn með ærnum tilkostnaði. „Starfsmenn KGRP munu sjá um viðgerðir á undirstöðum og undirbúa komu Dananna sem munu snúa aftur til Íslands í ágúst og vinna þá að viðgerðunum um tveggja vikna skeið. Þeir segjast hlakka til og að vinnan á Íslandi sé góð tilbreyting frá vinnunni heima í Danmörku þar sem mestur tími þeirra fer í að vinna fyrir listamenn og myndhöggvara.



*Dönsku steinsmiðirnir frá Poul Hansens Stenhuggeri. Flemming Brian Nielsen og Rico Skovgaard við einn af stærri steinum í Hólavallagarði. Ljósni.: HGG*

# Alltaf verið vinnuglaður

– viðtal við Silla á Húsavík

*Sigurður Pétur Björnsson, eða Silli á Húsavík, eins og flestir þekkja hann er maður sem leit á eftirlaunin sem nýtt upphaf. Í stað þess að setjast í helgan stein hefur hann unnið að áhugamáli sínu undanfarin 16 ár og teiknað og skráð alla kirkjugarða í Þingeyjarprófastsdæmi og víðar.*

*Silli er fæddur á Kópaskeri þar sem faðir hans starfaði sem læknir. Fjölskyldan fluttist hins vegar til Húsavíkur þegar Silli var ársgamall og þar hefur hann búið alla tíð síðan, utan nokkurra mánaða er hann dvaldist í Bretlandi við starfsnám í Barclays banka. Silli barðist við erfið veikindi sem barn og gekk því ekki í skóla á þeim árum.*

„Ég fór ekki frá rúminu hennar mömmu fyrir en ég var orðinn sautján ára gamall, en ég var sjúklingur frá fimm ára aldri og fram að þeim tíma. Í rúm tvö ár, frá sjö til níu ára, lá ég rúmfastur í gífsi, en það var hluti af meðferð við berklum. Það var erfið lífsreynsla, en eftir að ég komst á stjá var ég ávallt heilsuhraustur og sem dæmi má nefna að ég sótti Rotary-fundi vikulega í fimmtíu ár og missti aldrei af fundi. Það er ekki fyrir en núna upp á síðkastið sem heilsan er farin að bila aftur,“ segir Silli þegar tíðindamaður Bautasteins heimsótti hann í Læknishúsið á Húsavík í mars síðastliðnum.

## Áhugavert verk

Silli er 86 ára gamall í dag, en hann hætti störfum hjá Landsbankanum fyrir 16 árum þar sem hann hafði starfað í tugum ára sem útibússtjóri. Silli segist ekki hafa getað hugsað sér að setjast í helgan stein þegar formlegri starfsævi hans lauk og hóf hann þá að safna upplýsingum um kirkjugarða og legstaðaskrár. „Ég hafði verið safnaðarfulltrúi í um 20 ár og í gegnum það starf komst ég að því að það var aðeins til eitt kort af kirkjugarðinum hér á Húsavík. Ég tók ljósrit af kortinu og geymdi í góðri geymslu í bankanum og þegar ég hætti að vinna tók ég kortið upp og fór að skoða það betur. Ég hafði rekið augun í misræmi í legstaðaskránni og þar



Sigurður Pétur Björnsson, betur þekktur sem Silli á Húsavík.

Ljós.: MBL

með var áhugi minn kviknaður. Þetta var spennandi vinna, að grafa upp upplýsingar, leiðréttar og laga. En auðvitað vildi ég bara hafa eitthvað að gera því ég hef alltaf verið vinnuglaður og það hefur verið mitt mesta lán í lífinu.“

Silli vann skráninguna þannig að hann fékk upplýsingar frá þjóðskjalaverði, ljósrit af öllum kirkjubókum yfir þá sem voru dánir frá 1921 og jarðsettir í nýja kirkjugarðinum á Húsavík. Þessum upplýsingum var mjög ábótavant og segir Silli að í



Sólin skín á Húsavík þegar við heimsóttum Silla, en þar hefur hann búið alla tíð.





*Silli á margar möppur fullar af upplýsingum um kirkjugarða og kirkjustaði. Allt þetta hefur hann skráð skipulega og markvisst.*

staðaskrár, en garðarnir eru alls 21. Auk þess hefur hann tekið þrjá garða í Skagafirði fyrir, en Silli á ættir sínar að rekja þangað. Silli hefur líka gert teikningar og skrár yfir heimagrafreiti í Þingeyjarprófastdæmi, sem eru einnig 21 að tölu. „Þegar skráningunni á Húsavík var lokið fór ég að skoða kirkjugarðinn á Hofsstöðum í Skagafirði þar sem móðir mín var fædd. Ég skráði þann garð og svo garðinn á Reynisstað þar sem frændfólk mitt var líka. Svo var til mjög góð teikning af garðinum á Hólum í Hjaltadal, en legstaðaskráin var ekki eins og ég vildi hafa hana og því fór ég einnig í það mál. Síðan fór ég í að skrá heimagrafreitina í Þingeyjarsýslum en þeir eru víða, sumir upp til heiða og aðrir fram til fjalla þar sem byggð er allveg aflögð. Í flestum þeirra liggja fáir, en þó liggja í einum liggja yfir 30 látnir. „Til dæmis fannst mér merkilegt að skoða

ljós hafi komið að hans kynslóð hafi brugðist í þessum málum. „Kynslóðin á undan virðist hafa haft þessar upplýsingar á hreinu en mín kynslóð hefur brugðist og upplýsingar um leiði hafa týnst. Á köflum varð þetta eins og að ráða gátu og ég hafði gaman af því. Sem dæmi fann ég á kortinu legstaði þar sem sagði að Freyja Eirisdóttir lægi grafín, en í kirkjubókunum var engu Freyju að finna. Ég brá því á það ráð að spyrja mér eldra fólk og mér er sérstaklega minnstæð ein kona sem leysti úr mörgum spurningum mínum. Þegar ég spurði hana um Freyju sagði hún: „Freyja - hét hún ekki Freygerður, fyrri kona Hallmars Helgasonar, systir Halldórs Eiríkssonar, sem var faðir Valdimars Halldórs-sonar, sem er faðir skólastjórans okkar?“ Þetta reyndist hárrétt hjá þessari öldruðu konu og hún leiðbeindi mér og hjálpaði mér mikið með margar fleiri fyrirspurnir. Ég teiknaði síðan kort eftir þessum nýju heimildum. Í þrjú ár gekk ég með spurningalista í vasanum og notaði hvert tækifæri sem gafst til að grafa upp heimildir.“

Annað dæmi nefnir Silli þegar hann leit aði upplýsinga um Þorstein Jónsson nokkurn sem á kortinu var sagður grafinn við hlið Petrínu Jónsdóttur, en það passaði ekki því samkvæmt gögnum var Þorsteinn Jónsson í reynd grafinn annars staðar í garðinum. „Ég fór því að leita, en bróðir Petrínu hafði alltaf gengið undir nafninu Steini Mýra, og ég fór að spyrja hvort hann hefði heitið Þorsteinn Jónsson og flestir sem ég spurði töldu svo vera. Svo var ég á samkomu og þar var gamla konan sem hafði svo oft hjálpað mér, Kristín í



*Hér sýnir Silli okkur gömlu Machintosh SE tölvuna sína sem hann skráir öll sín gögn inn á.*

Hringveri, og hún sagði að hann hefði heitið Sigursteinn og ég gæti spurt frænku hans Sigríði frá Vargsnesi sem þarna var líka stödd. Það stemmdi allt saman og þá kom í ljós að þarna lágu systkinin hlið við hlið, þ.e. Petrína og Sigursteinn, en ekki Þorsteinn. Ég gæti nefnt mörg svona dæmi þar sem mér tókst að hafa upp á réttum nöfnum eða legstaðum og gat fundið út hver lá í ómerkту leiði eða leiðrétt vitlausu merkingu og það örvaði mig til dáða.“

#### **Bara byrjunin**

Silli var þrjú ár að skrá garðinn á Húsavík og nú eru öll leiði þar skráð utan eitt, en sú vinna reyndist bara vera byrjunin. Í dag hefur hann skráð alla kirkjugarða í prófastsdæminu, teiknað og samið leg-

gögn frá Þönglabakka í Fjörðum, þar sem ekki er lengur kirkja, en Þönglabakki var í þá daga prestakall með tvær kirkjur, Flat-ey á Skjálfanda og Þönglabakka. Þetta var nú voðalega afskekkt þarna á Þönglabakka, en prestur var þar til 1926. Ég fékk upplýsingar um þá sem grafnir höfðu verið á Þönglabakka sjötíu ár aftur í tímann frá 1926 og það voru rúmlega 200 manns. Af því eru 72 börn og þrjátíu manns sem höfðu farið í sjóinn, hugsíð ykkur það.“

Silli hefur líka skráð stutt ágrip af sögu hverrar kirkju og hvaða prestar hafa þjónað þar. Hann hefur skráð kirkjustaði, hálfkirkjur, bænhús og kuml. „Það er mikið óunnið í sambandi við kuml og gaman væri að afla frekari upplýsinga þar um.“



Á þessari mynd sést vel hvernig Silli myndi vilja að allir heimagrafreitir yrðu merktir, með koparskilti á stein. Litla stúlkan á myndinni var á ferð með afa sínum, Birki Fanndal sem smellti af myndinni, en stúlkan heitir Athena Neve. Steinninn stendur við Grundarhól, en hjónin Bragi Benediktsson og Sigríður Hallgrímsdóttir á Grímsstöðum á Fjöllum eiga veg og vanda af þessari framkvæmd.

#### Ánægjan að launum

Alla þessa vinnu hefur Silli unnið á eigin kostnað og hann sér ekki eftir því. „Það var áhuginn sem dreif mig áfram og það að hafa eitthvað að gera. Þetta var virkilega skemmtilegt verk og gaman að grúska í þessu. Ég hef lagt í töluverðan kostnað við þetta allt saman og margar ferðir, en ég sé ekki eftir því. Til dæmis fann ég 65 leiði sem ekki höfðu verið skráð á Einarstöðum í Reykjadal bara með því að ferðast um og tala við ættingja. Það voru mín laun og svo hef ég hlotið miklar þakkir fyrir þessa vinnu frá ýmsu fólki. Ég kynntist líka mörgu góðu fólki og hafði gaman af því.“

Silli vinnur á gamla Machintosh tölvu sem einhverjum þætti nú betur geymd á safni en í skráningarvinnu, en Silli segir hana duga vel. „Það var samþykkt á hér- aðsfunni að gefa mér nýja tölvu en ég

vildi ekki þiggja það og vinn enn á þá gömlu. Ég hef samt fylgst með þróun mála, t.d. vefnum gardur.is eins og ég get. Sá vefur er góður, en það er bara svo mikið verk óunnið hvað legstaðaskrárnar varðar. Viða eru þær ekki haldnar eins og vera ber og ég skora á athafnafólk að feta í fótspor mín og safna þessum upplýsingum og skrá þær. Þetta er tilvalið hugðarefni t.d. fyrir eldra fólk sem er hætt að vinna og vill nýta tíma sinn til gagnlegra hluta. Það væri upplagt fyrir fólk að fara í þetta því víða er pottur brotinn. Kirkjubækurnar eru til og þar er hægt að finna upplýsingar til að vinna út frá, ég hef fengið mikið af ljósritum af slíkum bókum frá Þjóðskjalasafninu, auk þess að afla upplýsinga með viðtölum. Mín kynslóð hefur að vissu leyti brugðist hvað skráningarnar varðar og ég held að það væri mun betra fyrir fólk sem dvelur t.d. á elliheimilum að hafa eitthvað eins og þetta fyrir stafni. Þau ár sem ég hef unnið í þessu hef ég alltaf vitað að kvöldi þegar ég leggst til svefns hvað ég ætla að gera daginn eftir, en margt af gamla fólkinu sem dvelur á elliheimilunum fer bara í grautinn klukkan níu og sest svo og biður eftir hádegismatnum.“ Þessi vinna hefur þá veitt þér mikla lífsfyllingu? „Já, tvímæla- laust, svo mikla að ég hef þurft að vera með sérstaka klukku sem hringir kl. 12 til að minna mig á hádegismatinn!“

#### Ljósmyndun, saumaskapur og umbrot

Silli lætur legstaðaskráninguna ekki duga sér og hann hefur tekið mikið af myndum í gegnum tíðina. Hann var fréttaritari Morgunblaðsins í 60 ár og í seinni tíð hefur hann gert nokkurs konar heimildarmyndir þar sem hann tekur lit- skyggnumyndir (slides) og skrifar texta við. Þannig hefur hann skráð nokkur sveitarfélög, byggðir og mannlíf. Hann tekur líka að sér að safna minningargrein- um og brjóta þær um og setja í möppur í stærðinni A4 eða A5 fyrir aðstandendur



Silli er listamaður í höndunum og saumar mikið út. Þessi stóll er hans verk.

og segir hann það mjög svo þakklátt verk. Og ekki má gleyma því að hann er listamaður líka og hefur saumað út margt fallegt í gegnum tíðina. Núorðið saumar hann aðallega krosssaum og hlustar á útvarp á kvöldin því hann segist sjónvarpsmaður lítill. Hann býr enn í húsinu sem hann ólst upp í og stofurnar prýða falleg húsgögn frá foreldrum hans, ömmu og afa. Mikið af bókum er að finna heima hjá Silla og ósjálfrátt gengur maður út frá því að Silli sé mikill bókaormur, en hann gerir lítið úr því: „Ég keypti mikið af bókum þegar ég var ungur og ætlaði að lesa þær þegar ég yrði gamall, en ég hef ekki komist í það ennþá,“ segir Silli og brosir út í annað. Hann er þó mikill áhugamaður um alls kyns töl og hefur safnað ýmsum slíkum bókum, t.d. Læknatali, Nemenda- tölum ýmiss konar og fleiru.

Silli er svo sannarlega merkilegur maður sem hefur lagt sitt af mörkum til samfélagsins. Hann er sannkallaður innblástur til fólks sem hefur lokið hefðbundinni starfsævi og vonandi verður vinna hans öðrum hvatning til dáða. Við kveðjum Silla og þökkum innlitið í forvitnilegan og fróðlegan heim þessa afkastamikla manns sem enn er að.

Viðtal og myndir: Hulda G. Geirsdóttir

## Sólsteinar á nýjum stað

Legsteinagerðin Sólsteinar hefur flutt um set í kjölfar væntanlegra byggingarframkvæmda í landi Lundar í Kópavogi þar sem fyrirtækið hefur rekið starfsemi sína undanfarin átta ár. Sólsteinar eru nú staðsettir við Kársnesbraut 98 sem er vestar í Kópavogi og þar er hægt að koma og skoða úrval steina í rými og betri sýningaraðstöðu en áður var í boði.

Að sögn Þóris Barðdal eiganda fyrirtækisins er áhersla lögð á persónulega þjónustu, en Sólsteinar eru lítið fjölskyldufyrirtæki sem Þórir setti á stofn eftir að hafa numið höggmyndalist erlendis og búið víða um heiminn. Í dag segir hann steinsmiðina hafa náð yfirhöndinni og listin sé nokkurs konar aukabúgrein. Sólsteinar leggja meginháherslu á granít, sem Þórir segir sterkasta og endingarbesta grjótið. „Við bjóðum upp á granít alls staðar að úr heiminum og erum með fjölbreytt úrval lita, gerða og forma. Ég hvet fólk til að koma og heimsækja okkur á nýja staðinn og skoða úrvalið. Við tökum vel á móti öllum.“ Einnig er hægt að skoða myndir af steinum á heimasíðu fyrirtækisins [www.solsteinar.is](http://www.solsteinar.is).



# Viðgerðir á steypujárnsgerðum

Tvo undanfarna vetur hafa starfsmenn Kirkjugarða Reykjavíkur unnið að uppsetningu á steypujárnsgerðum og steypujárns-krossum í Hólavallagarði. Starfsmennirnir hafa séð um að taka gerðin niður, rafsjóða þau, sandblása og mála. Einnig hefur þurft að útbúa nýjar undirstöður. Þessu verki hefur miðað vel og er endurbótum og uppsetningu á sjö gerðum þegar lokið. Af þeim sá Málmsteypan á Þingeyri um að endursteypa tvö og Málmsteypa Þorgríms í Garðabæ eitt.

Mikill áhugi er á að þessu verkefni verði haldið áfram, en vegna mikils kostnaðar er fyrirsjáanlegt að verkinu muni miða hægt. Þeir sem að þessu viðamikla verkefni standa vonast því til að fjárfstyrkir fái til að flýta frekari framkvæmdum enda liggur stór hluti krossa og gerða undir skemmdum.



Eitt af gerðunum fyrir viðgerð.



Sama gerði eftir viðgerð.



Þrír af starfsmönnum Kirkjugarða Reykjavíkur sem unnið hafa að viðgerðum.

F.v. Þorgrímur G. Jørgensson, Karl P. Jónasson og Halldór Kr. Pedersen.

Ljós.: HGG

## Rafdreifikerfi og tenging rafljósa í kirkjugörðum

Löggildingarstofu hafa á undanförunum árum borist ábendingar um að tengingum og frágangi rafljósa (þ.m.t. jólaskreytinga og jólaljósa) í kirkjugörðum hafi í mörgum tilvikum verið ábótavant.

Stofnunin vill af því tilefni benda forráðamönnum kirkjugarða á nokkur atriði svo hægt sé að bregðast við með góðum fyrirvara ef ástæða þykir til.

Einungis löggiltir rafverktakar mega taka að sér lagningu, tengingar og frágang raflagna og rafljósa.



Rólfur Galonudóttir



Sigurður Róðvarsson



Elin Róðvarsson

### Þegar andlát ber að

Síðastliðin 14 ár höfum við feðgar aðstoðað við undirbúning útfara.

Alhliða útfararþjónusta

Símar: 567 9110,

893 8638 og 897 3020



Útfararþjónustan ehf.

Stofnað 1990

- Yfirálagsvarnir fyrir ljósabúnað og lagnir að honum skulu vera í samræmi við reglugerð um raforkuvirki (B264/1971)
- Spennar fyrir ljósabúnað eiga að vera tryggilega jarðtengdir og lokaðir þannig að ekki sé hægt að komast að spennuhafa tengingum án verkfæra.
- Mælt er með að ljósabúnaður (t.d. á jólatrjám) sem staðsettur er innan seilingar frá jörðu sé smáspenntur.
- Ganga skal rétt frá úttökum úr tengiskápum / ljósa-staurum.
- Aðtaugar að skreytingum skulu lagðar þannig að áverkahætta sé sem minnst.
- Mælt er með að lagnir og búnaður til skeytinga í kirkjugörðum séu varðar með lekastraumsrofvörn og marklekastraumur lekastraumsrofa sé 30 mA.
- Allur búnaður sem notaður er, skal uppfylla þær kröfur sem gerðar eru til markaðssetningar raffanga.

Þessi atriði verða kynnt nánar á aðalfundi Kirkjugarðasambands Íslands sem haldinn verður á Ísafirði 11. september n.k.

VARANLEG MINNING  
ER MEITLUÐ Í STEIN.



REYNSLA - ÞEKKING - ÞJÓNUSTA  
YFIR HÁLFA ÖLD



S. HELGASON  
STEINSMÍÐJA  
S. 557-6677

[www.steinsmidjan.is](http://www.steinsmidjan.is)

**New Holland**

Stóð eftir línu af áhrifaváfan á þá línu  
stóðstær ljúffama vörur stjórna og hljófa  
vél með góðum lögnuð  
frá stærsta stjórnaðila-  
framfarirum á heima.

97 besta 4x4 áhrifavél



NEW HOLLAND

Örtæknir:

- vandi
- 12+12 girðing
- 40 km gífkassi
- 540/750 m./vélark
- lýðvélur
- 4 vélvélur
- framvél
- stóla framur 580/70R24
- stóla aftur 480/70R24

Þetta stóla áhrifavélur  
vélur á þessu  
áhrifavélur vörur

VERUÐAÐA L. BERNAR



VÉLAVERI

Lágmúli 7 Reykjavík Sími: 588 2600 • [www.velaveri.is](http://www.velaveri.is)

REYNSLA • UMHYGGJA • TRAUST



Arnór L. Pálsson  
forseti



Leifur Jónsson  
forseti



Eimundur Andrésson  
forseti



Sveinur Magnússon  
forseti



Hagnýr Jónsdóttir  
forseti



Guðmundur Baldvínsson  
forseti



Halldór Ólafsson  
forseti



Elert Ingegn  
forseti

*Þegar andlát  
ber að höndum*

*Önnunni alla þætti  
úlfararinnar*



ÚTFARARSTOFA  
KIRKJUGARÐANNA

Vesturhlöð 2 • Fossvogi • Sími 551 1266 • [www.uf.or.is](http://www.uf.or.is)



# Takk fyrir okkur...



**Við þökkum kirkjum og sýfnum um viðsvegar um landið fyrir gott samstarf.**

*Gistiþjófgerð*



**GH Ljós**  
Garðatorgi 7  
210 Garðabær  
Sími 5402000  
Fax 5402100  
gh@gh.is  
www.gh.is

# Rúmlega 200 tegundir af plöntum í garðinum



Óli Valur Hansson.

Ljósmyndir: HGG

Sumarið 1999 gerði Óli Valur Hansson garðyrkjuráðunautur úttekt á gróðurfarum í Suðurgötukirkjugarði í Reykjavík og skilaði hann í kjölfarið skýrslu þar sem fram kom að rúmlega 200 tegundir af trjám, runnum og fjölærum plöntum er að finna í garðinum.



Burknar vaxa meðal annars í garðinum og hér sýnir Óli Valur okkur einn slíkan.

## Gróðursetning hefst upp úr 1900

Talið er að notkun trjágróðurs á leiði hafi hafist upp úr 1900 í garðinum en allmenn gróðursetning á árunum á milli heimsstyrjaldanna. Skipulagsnefnd kirkjugarða hafði frumvæði að skráningu gróð-

urfarsins og um leið var óskað eftir tillögum um hvar skyldi grisja. Oft er það matsatriði hvaða tré skuli grisja, sérstaklega í kirkjugörðum, þar sem tilfinningar geta verið tengdar ákveðnum plöntum og því nauðsynlegt að vinna slíkt verk í sem mestri sátt við aðstandendur þeirra er í garðinum hvíla. Markmiðið með grisjuninni er hins vegar að skapa betri vaxtarskilyrði fyrir þau tré sem eru heilbrigð og gróskumikil samhliða því að hleypa meiri birtu inn í garðinn og skapa þannig um leið betri vaxtarskilyrði fyrir grasið og undirgróðurinn í garðinum. Óli Valur segist hafa merkt hluta af þeim gróðri sem hann taldi orðið mál að fjarlægja. „Sumt af því er orðið of gamalt eða skyggir of mikið á eitthvað annað og það þyrfti að fjarlægja til að leyfa öðrum gróðri að njóta sín betur.“

## Garðurinn mér hugleikinn

Óli Valur er garðyrkjumaður að mennt, lærði hér heima og síðar erlendis, bæði í Danmörku og Þýskalandi þar sem hann dvaldi á stríðsárunum. Þegar hann sneri heim hóf hann störf hjá Garðyrkjuskólanum og starfaði þar sem kennari í átta ár. Síðan gerðist hann landsráðunautur í garðyrkju hjá Búnaðarfélagi Íslands. „Þá ferðaðist ég vítt og breitt um landið, heim sótti þorp og kaupstaði og starfaði svo auðvitað líka með bændum, bæði gróðurhúsabændum og þeim sem ræktuðu matjurtir utandyra. Þannig að maður fór víða og kynntist mörgum, en í sjálfu sér hafði ég aldrei nein afskipti af kirkjugörðum

fyrir en núna. Þessi garður er mér hins vegar hugleikinn því hér er móðir mín og fleira af mínu fólki jarðsett. Móðir mín sótti mikið í kirkjugarðinn á sínum tíma til að lagfæra leiði okkar fólks og ég fylgdi henni á þeim tíma. En ég man þó ekki eftir miklum trjágróðri í garðinum þegar ég var barn, en þeim mun meira af fjölærum plöntum var hér að finna. Sennilega hefur sá gróður hopað þegar trjágróðurinn breiddi meira úr sér. Það var aldrei mikil umferð í garðinum, en einhverjir sinntu þó leiðum vel.“



Guðmundur Rafn Sigurðsson frá Kirkjugarðaráði og Óli Valur skoða grein af hlyn.

## Lærum af reynslunni

Gróðursaga garðsins er ekki löng, telst í nokkrum tugum ára, en í dag er garðurinn þó einn gróðursælasti reitur borgarinnar. Upphafid má rekja til þess að ættingjar og aðstandendur gróðursettu ýmsar plöntur á leiði ástvina sinna. „Þetta voru að mestu leyti innfluttar plöntur og alls ekkert skipulag á gróðursetningunni. Í seinni tíð hefur þetta orðið að ákveðnu vandamáli, allt of þéttur gróður og óskipulagður sem skyggir á bæði birtu og yl. Það er ekki gott að kirkjugarðurinn sé dimmur og drungalegur. Svo þarf að skapa rými fyrir þær plöntur sem við vitum að munu standa lengi, eins og t.d. álm og hlyn. Reyniviðurinn hefur stuttan lífaldur hvað tré varðar og því kannski eðlilegra að grisja svolítið af honum, en það er mikið af honum í garðinum.“ Óli segir mikilvægt að læra af reynslunni í gamla kirkjugarðinum, ljóst sé að trjágróður henti ekki





Stór og glæsilegur gráreynir.



Fjölbreyttur gróður í fallegum garði.

á leiði þó auðvitað fari hann vel í kirkju-  
görðum ef hann er gróðursettur á skipu-  
legan hátt utan leiðanna. „Ég vona að  
starfsmenn kirkjugarðanna geti grisjað

sem mest af þeim plöntum sem ég hef  
merkt því það mun léttu yfirbragð garðs-  
ins og bæta gróðurfarið þannig að borgar-  
búar geti notið þessa fallega reits sem

garðurinn er enn frekar,“ segir Óli Valur  
Hansson að lokum.



## Fjöl-smíð ehf

Líkkistuvinnustofa

Fjöl-smíð Líkkistuvinnustofa er fjölskyldufyrirtæki sem stofnsett var árið  
1995. Fyrirtækið sérhæfir sig í framleiðslu á líkkistum og krossum á leiði,  
auk þess að sjá um bólstrun og hönnun á sængurfötum í kistur.



Fjöl-Smíð býður upp á fjölbreytt úrval af líkkistum. Einnig bjóðum við  
margar tegundir af duftkerum og hluti sem notaðir eru í kirkjugörðum, s.s.  
blómavasa og kertaluktur.

Fyrirtækið þjónustar útfararstofur á höfuðborgarsvæðinu sem og á landsbyggðinni, jafnframt því  
að þjónusta heilbrigðisstofnanir og einstaklinga um land allt. Að Stapahrauni 5 er rúmgóður  
sýningarsalur sem opin er alla virka daga frá kl.8.00 til 17.00, og eru þar veittar allar upplýsingar  
um vörur og þjónustu, einnig er hægt að hafa samband eftir lokun og um helgar í síma 565-8995  
og farsíma 898-5765, einnig er hægt að fá sendan bækling ef eftir því er óskað.

Kisturnar frá okkur uppfylla kröfur umhverfisstaðla Norðurlanda hvað varðar greiftrun og brennslu.



### Fjöl-smíð líkkistuvinnustofa

Stapahrauni 5 - 220 Hafnarfirði  
sími: 565-5775.

Netfang: [fjol-smid@mmedia.is](mailto:fjol-smid@mmedia.is)

Heimasíða: <http://www.likkistur.is>

# Nokkur fásén grafartákn

eftir Björn Th. Björnsson



Björn Th. Björnsson.

Eitt af því skemmtilegasta og margbrotnasta í viðfangsefnum listasögunnar er táknafræðin („origin and use of symbols“), sem teygir sig stundum aftur til frumalda menningarsögunnar. Í könnun

minni á táknafræði íslenzkra minningarmarka hef ég rekizt á ýmislegt sem á sér bæði rætur í fornnorrænni goðafræði og kristnum hefðum löngu liðinna alda. Meðal elztu kristinna tákna er þar að nefna *fiskinn*. Einföld og frumstæð mynd fisks er víða krotuð á veggj katakombanna fyrir utan Rómaborg þar sem ofsóttur hópur frumkristinna manna leyndist löngum. Orsökina fyrir tákni fisksins telja menn helzta þá, að úr bókstöfum gríska orðsins fiskur megi lesa upphafsstafina að orðunum *Jesus Christus Frelsari Sonur Guðs*. Eftir því voru þeir kristnu uppnefndir *pisculi*, litlu fiskarnir.

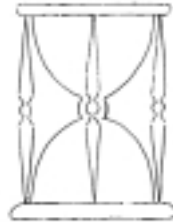
Í einu af mörgum ritum sínum vikur Karl Marx að tákni fisksins meðal frumkristinna og hallast fremur að því að fiskurinn tengist Kristi vegna fiskimannanna á Galileuvatni, sem köstuðu burt eignum sínum og gengu snauðir og ofsóttir grýtta boðunarbraut Meistarara síns og urðu í sannleika fyrstir kristinna manna. Fisks-táknið má sjá á einum – og allnýlegum-legsteini í Hólavallagarði, á legstað nr. F 3–24.



Önnur tákna eru miklu auðlæsari, svo sem *stundaglasíð*, sem vísar allajafna til hins skammvinnna lífs manna á jörðu hér. Eitt hið elzta slíkra á íslenzkum minningarmörkum er á vönduðum legsteini í Garðakirkjugarði á Álftanesi, yfir þau hjónin sr. Einar Einarsson og Þóru Torfadóttur, en þau létust með eins árs millibili, 1690 og 1691.

Miklu yngra er stórt tákna stundaglass í Hólavallagarði. Það er höggvið í undir-

stöpul vandaðs járnkross yfir Guðríði Magnúsdóttur ljósmóður í reit P 503, en sú mæta ljósmóðir dó vorið 1864.



Enn má nefna stundaglasíð á hinum stóra marmarasteini yfir Finn biskup Jónsson í Skálholti, en hann er erlend smíð. Mest er þó við haft um tákna þetta á stórum og vönduðum legsteini Þórðar biskups Þorlákssonar í Skálholti, því þar er stundaglasíð vængjað og tekur til „flugstímans“, „tempus fugit“. Mjög skjöplast mér, ef lágmyndin til hægri við vængjaða stundaglasíð á steini Þórðar biskups á ekki að sýna sáðmanninn sem sáir hinu góða korni Herrans, og leiðir sú hugmynd beint að næsta grafartákninu sem ég ætla að nefna hér en það er kornaxið.



*Kornaxið*. Táknalega tekur kornaxið til orða Krists í guðspjalli Matteusar (13, 24–30) um sáðkornið sem fell í góða jörð og bar margfaldan ávöxt: „En það sem sáð er í góða jörð merkir þann sem heyrir Orðið og skilur það.“



Vissulega hafa Íslendingar handleikið annan jarðargróða fremur en kornöx eða hveitibundini að hausti, en hafa haft þeim mun nær sér táknafræði sjálfs trúarskálds

þjóðarinnar er það ávarpar guð sinn í sálminum og biður: „Hveitikorn þekktu þitt, þá uppris holdið mitt, í bundini barna þinna“.

Þrátt fyrir svo ljósa og fagra trúarmerkingu er vart að finna kornöx eða hveitistilka á íslenzkum legsteinum. Í Hólavallagarði er aðeins til eitt dæmi, en það er á steininum með fisktákninu sem áður var nefnt, í reit F 3–24. Þar standa þrjú einföld kornöx í röð, einkar haglega höggvin – eða sandblásin í steininum.

Önnur kristin grafartákn blasa hins vegar víða við í því mikla listasafni sem Hólavallagarður er, vinnviðurinn og stundum þrúgnaklasi, sem vísa til heilags sakramentis: „Ég er vinnviðurinn, þér eruð greinarnar. Sá ber mikinn ávöxt sem í mér er og ég í honum“ (Jóh. 15, 5–6).



Eins er *liljustöngullinn* algengur á vönduðum steinum, en hann merkir hreinleika Mariu guðsmóður og getnað Frelsarans fyrir náð heilags anda.



Að lokum vildi ég bæta við einu leg-tákni, sem ber að fegurð forms og trúarhugsjónar af flestum öðrum, en það er fiðrildið. Uppruna þess er að finna með Kriteyngum hinum fornu og merkir að sjálfsgöðu endurfæðinguna, svo mörg og merkileg stig umbreytinga til lífsins sem ferill þess er, frá lirlu í púpu og loks hins litfagra og fleyga dýrindis sem fiðrildið er.

Þótt varla sé að vænta þessa fagra tákns á minningarmörkum norðurhvels jarðar, segir listfræðingurinn Broby-Johansen samt í bók sinni, *Heimslist – heimalist*



(isl. þýðing Bj. Th. Bj.): „Trúarbrögð þeirra (þ.e. Kriteyinga) hafa falið í sér einhvers konar hugmyndir um framhaldslíf, því þeir nota fiðrildið sem táknerki dauðans. Enda þótt fiðrildið geti ekki talizt kristilegt ták, má samt endrum og eins finna það á legsteinum norður alla álfu.“ (bls. 44).



Útlínuteikningar – „Vignettur“ eru gerðar af Karli Jóhanni Jónssyni.

Flest ofanefnt má finna í venjulegum alfræði- eða orðabókum, eða líta eftir slíkum táknum í bók Bj. Th. Bj.: Minningar-mörkum í Hólavallagarði.

*Ath.*

*Hvað varðar fiðrildistáknið á legmörkum í Norður-Evrópu, þá lá nærri að það bærst hingað til Íslands, því í myndskreyttum pöntunarlistum fyrir steipta járnkrossa í Danmörku, sem notaðir voru hérlendis,*

*má sjá fiðrildistáknið, og á einum járnkrossi eitt á hverjum krossarmi, á hástílki og sitt á hvorum þverarmi, sjá mynd nr. 6 í „Minningarmörk í Hólavallagarði“ , bls. 30.*

*Bj. Th. Bj.*

## Verkefni kirkjugarða

Í lok árs 2003 sendi Kirkjugarðaráð út bréf til sóknarnefnda og kirkjugarðsstjórna þar sem minnt var á helstu verkefni kirkjugarða. Þar kemur fram að eitt af þýðingarmestu verkefnum sem sóknarnefndum eða kirkjugarðsstjórnnum er falið að sinna er að halda legstaðaskrá í samræmi við lög um kirkjugarða og skulu þær gerðar í tveimur eintökum. Legstaðaskrár margra kirkjugarða eru á handskrifuðu formi, en það er ódum að breytast með aukinni tölvunotkun og tengingu við miðlægu legstaðaskrána gardur.is á netinu. Í bréfinu er einnig minnst á stjórnskipan kirkjugarðamála þar sem Biskup Íslands og kirkjugarðaráð fara með yfirstjórn kirkjugarða á Íslandi, þar á eftir koma prófastar landsins sem hafa eftirlit með rekstri kirkjugarða, síðan héraðsfundir þar sem lagðir eru fram ársreikningar kirkjugarða og þar á eftir sóknarnefndir og/eða kirkjugarðsstjórnir sem halda utan um rekstur og umhirðu kirkjugarðsins, færa bókhald og legstaðaskrá og afhenda prófasti ársreikning næstliðins árs fyrir héraðsfund. Þar sem aðeins stærstu kirkjugarðar landsins hafa starfsmenn til að sjá um dagleg verkefni kirkjugarðanna hvílir rekstur minni garðanna á sóknarnefndum. Verkefni starfsmanna

(sóknarnefnda) eru tilgreind sem grafartaka, árlegt viðhald legstaða, greiðsla kostnaðar vegna prestþjónustu í tengslum við útfarir og önnur lögboðin starfsemi sem stjórnin ákveður. Í lögum um kirkjugarða er lögð mikil áhersla á góða hirðingu garðanna og þar segir í 19. grein: „Kirkjugarðsstjórnnum er skylt að láta leggja brautir og gangstiga í kirkjugörðum samkvæmt staðfestum uppdraetti, gróðursetja tré og runna, slétta garðinn, ef til þess er ætlast, halda öllu þessu vel við, láta slá garðana reglulega með varúð og hafa þá að öllu leyti vel og snyrtilega hirta. Kirkjugarðsstjórnir skulu stuðla að því að legstaðir séu smekklega prýddir blómjurtum og vel um þá hirt.“

Kirkjugarðsstjórn er heimilt að reka útfararþjónustu og skal sú starfsemi og fjárhagur henni tengdur vera algerlega aðskilinn frá öðrum lögboðnum verkefnum kirkjugarðsstjórnar og verkefnum sem henni er heimilt að takast á hendur samkvæmt lögum. Aðskilja skal stjórnun útfararþjónustu og kirkjugarðs.

## Skráning á minningarsteinina í Gufuneskirkjugarði

Minnismerki um horfna eftir listakonuna Rúrí hefur nú verið reist í Gufuneskirkjugarði. Hafa viðbrögð við uppsetningu verksins verið mjög góð, bæði hjá íbúum í nágrenninu sem og þeim er sótt hafa garðinn heim. Að sögn Heimis Janussonar hjá Gufuneskirkjugarði hafa margir komið að máli við starfsfólk garðsins og lýst yfir ánægju sinni með verkið og tilgang þess. Fjöldi fólks setur kerti við minnisvarðann og nú er hægt að panta skráningu á minningarsteinum sem eru hluti verksins.

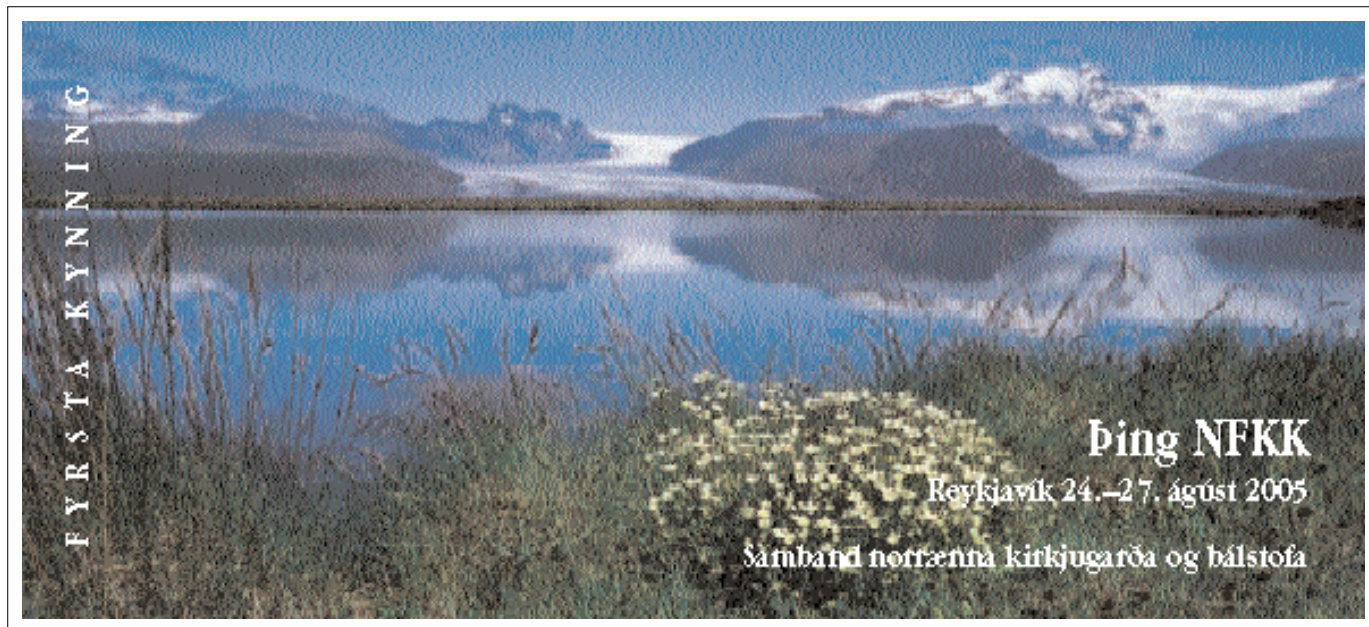
Alls eru tólf slíkir steinar í verkinu og pláss fyrir 48 nöfn á þeim, sem samsvarar þeim fjölda fólks sem hefur horfið frá árinu 1945. Nöfnin eru sandblásin á steinana og sér grafiskur hönnuður á vegum kirkjugarðsins um útfærslu merkingarinnar. Fyrstu pantanir eru þegar komnar og styttest í að fyrstu nöfnin verði sjáanleg á steinunum. Skráning kostar kr. 25.000 og er óháð stafafjölda, en gert er ráð fyrir að nafn viðkomandi sé skráð, ásamt fæðingardegi og útgefnum dánardegi og annaðhvort starfsheiti/titli eða uppruna viðkomandi. Þeir sem

hafa áhuga að kynna sér málið frekar eða leggja inn pöntun vegna skráningar geta haft samband við skrifstofu Gufuneskirkjugarðs og fengið frekari upplýsingar.



Látið minninguna lifa um ókomna tíð á gardur.is!  
Upplýsingar í síma 585 2700 eða hjá útfararstjórn.

# Norræn ráðstefna í Reykjavík árið 2005



Eins og áður hefur verið sagt frá í Bautasteini verður haldin norræn ráðstefna um málefni kirkjugarða og bálfarastofa dagana 24. - 27. ágúst 2005 í Reykjavík.

Ráðstefnur þessar eru haldnar á fjögurra ára fresti og var hún síðast haldin í Åbo í Finnlandi í september 2001.

Í lok þeirrar ráðstefnu var boðið til þinghalds á Íslandi síðsumars 2005 og fer nú að hilla undir að allt að 500 þátttakendur bregði sér yfir hafið og heimsæki okkur. Mikill áhugi er á ráðstefnunni á hinum Norðurlöndunum og ekki vafi að hér verður gestkvæmt.

Ráðstefnur þessar hafa verið haldnar frá 1985, þá í Finnlandi, 1989 í Stokkhólmi, 1993 í Noregi, Kaupmannahöfn 1997 og loks í Åbo 2001 eins og áður sagði. Aðili af hálfu Íslands er Kirkjugarðasamband Íslands og situr Þórsteinn Ragnarsson í stjórn norrænu samtakanna NFKK (Nordiska Forbundet för Kirkogårdar och Krematorier).

Samið hefur verið við ráðstefnuskrifstofuna Congress um allt skipulag og undirbúning. Verður ráðstefnan haldin í Háskólabíói. Í bígerð er að bjóða þátttakendum frá Færeyjum og Grænlandi en fulltrúar þaðan hafa ekki áður setið ráðstefnur þessar.

Dagskrá þingsins er í undirbúningi og fyrirhugað að vanda til verka. Fjallað verður sérstaklega um greftrun og útfarasiði á norrænum slóðum. Mun m.a. verða fjallað um íslenska greftrunarsíði fyrir á tímum og mun fulltrúi frá Þjóðminjasafninu verða einn af aðalfyrirlesurum þingsins.

Á þing sem þetta eiga fjölmargir erindi. Má þar nefna stjórnendur og starfsmenn kirkjugarða, garðyrkjufræðinga, arkitekta o.fl. Fyrirhugað er að hafa sýningu á ýmsum vörum og áhöldum sem kirkjugarðar nota og er sú sýning jafnframt í undirbúningi og verður hún á sama stað.

Allur undirbúningur verður vandaður þannig að þingið verður öllum aðstandendum til sóma. Áhugi nággranna okkar er mikill, bæði á málefnum kirkjugarða á Íslandi og líka á landi og þjóð.

Ísland og kirkjugarðar hérlandis hafa upp á margt að bjóða og getum við stolt sýnt gestum menningararfleið þá sem er í kirkjugarðum okkar. Þá er ekki að efa að starfsmenn íslenskra kirkjugarða geta mikið lært af samstarfsfólki frá öðrum löndum.

Þá er bara að taka frá 35. viku ársins 2005 og mæta til þings dagana 24. - 27. ágúst.



Garðagróður af öllum gerðum  
Ráðgjöf og tilboðsgerð

**GRÓÐRARSTÖÐIN**  
**Mörk**

Stjómugróf 18 - Sími 581 4550 - Fax 581 2228  
www.morkis mork@morkis



# Vefurinn gardur.is eflist

Vefurinn gardur.is nýtur sívaxandi vinsælda og er umferð um hann orðin mjög mikil. Stöðugt bætast við upplýsingar í gagnagrunninn en betur má ef duga skal. Að sögn Smára Sigurðssonar hjá Kirkjugörðum Akureyrar, sem unnið hefur við vefinn, vantar enn inn legstaðaskrár frá mörgum gördum, þar á meðal nokkrum af stærri gördum landsins. „Nú eru um 95.000 færslur komnar inn á vefinn, en ég vil nota tækifærið og hvetja umsjónarmenn kirkjugarða og sóknarnefndir sem ekki hafa skilað inn legstaðaskrár til okkar að bæta þar úr. Það er nóg að senda okkur skrárnar handskrifaðar eða á pappír og við sjáum um að færa þær inn í gagnagrunninn. Við tökum líka við skrár á tölvutæku formi, en þá þurfa menn að hafa samband áður og útbúa gögnin á því formi er hentar skráningunni best.“

Smári segir vefinn mikið notaðan og þegar mest hafi verið, t.d. í kringum jólin, hafi allt að 1000 manns heimsótt vefinn á dag. „Við

finnum fyrir miklum áhuga fólks og fáum fjöldann allan af bréfum varðandi vefinn. Vefurinn er gagnvirkur þannig að fólk getur sent inn athugasemdir við færslur og upplýsingar á vefnum og margir nýta sér það og senda okkur leiðréttingar og aðrar upplýsingar er vefinn varða. Margir spyrja líka um þá garða sem ekki eru enn komnir inn og því er mikilvægt að ná inn sem mestum gögnum sem fyrst.“ Einnig er unnið að varanlegri lausn er varðar uppfærslur á vefnum, margir stærri kirkjugarðar hafa þó beinan aðgang að vefnum og sjá um uppfærslur sjálfir. Hvað uppfærslur upplýsinga frá öðrum gördum varðar er sóknarnefndum bent á að hafa samband við Smára. Enn er að bætast við ítarefni vefsins, æviágrip og fleira og hefur vefurinn fengið mjög góðar umsagnir, t.d. í tímaritinu „Frjáls verslun“ þar sem vefurinn er sagður frábær, með þeim allra bestu. Slóðin á vefinn er [www.gardur.is](http://www.gardur.is)



## Tillaga til þingsályktunar um verndun Hólavallagarðs

Fram er komin tillaga til þingsályktunar um verndun Hólavallagarðs, gamla kirkjugarðsins við Suðurgötu í Reykjavík. Frumkvæði að gerð tillögunnar kemur frá Ástu Ragnheiði Jóhannesdóttur þingmanni, en fjöldi annarra þingmanna styður hana.

Markmið tillögunnar er að fela ríkisstjórninni að skipa nefnd sem skuli vinna að því að tryggja varðveislu, uppbyggingu og kynningu á þeim menningarsögulegu verðmætum sem fylgin eru í kirkjugarðinum við Suðurgötu. Í tillögunni kemur fram að mikilvægt sé að varðveita garðinn fyrir komandi kynslóðir og minningarmörkin segi sína sögu um þróun bæjarins og fólkið sem þar bjó. Jafnframt kemur fram að í ljósi þess hve sérstæður Hólavallagarður er ætti að huga að því að fá hann viðurkenndan sem „Evrópuminjar“ (e. European Heritage Program), en garðurinn er elsti óspillti kirkjugarður í Norður-Evrópu.

Ásta Ragnheiður segir garðinn sér hugleikinn, hún þekki hann vel enda býr hún í nágrenni hans og gengur oft um garðinn. „Þessi garður er einstakur og hann ber að varðveita. Ástand minningarmarkanna er í heildina gott, en þó þarf að laga nokkur og svo þarf að viðhalda garðinum þannig að komandi kynslóðir fái notið þeirrar þjóðargensermar sem hann er.“ Ástu finnst líka að vel væri við hæfi að samþykkja tillögu sem þessa

á 100 ára afmæli heimastjórnar í ljósi þess sögulega mikilvægis sem garðurinn gegnir, en þar hvíla margir af helstu baráttumönnum og sjálfstæðishefjum Íslendinga, svo sem Jón Sigurðsson forseti og Hannes Hafstein, fyrsti ráðherra Íslands, auk ýmissa annarra framámanna þjóðarinnar.



Ásta Ragnheiður Jóhannesdóttir við minnismarkið um Jón Sigurðsson í Hólavallagarði.  
*Ljós.: HGG*

# Niðurstaða samkeppni um kirkjugarð fyrir duftker

Eins og greint var frá í *Bautasteini* í fyrra stóðu Kirkjugarðar Reykjavíkur og Reykjavíkurborg fyrir samkeppni um hönnun kirkjugarðs fyrir duftker í landi Sóllands norðan Fossvogskirkju og heildarskipulag Leynimýrar. Sextán tillögur bárust í keppnina og voru 15 þeirra teknar til dóms. Í skýrslu dómnefndar kemur fram að keppnin hafi tekist vel og skilað fjölbreyttum og frumlegum hugmyndum. Þátttakendur hafi lagt mikla vinnu í tillögurnar og árangur af samkeppninni sé gott veganesti á nýrri öld til að móta nútímalegt framtíðargrafarsvæði. Niðurstaða dómnefndar var að fyrstu verðlaun skyldi hljóta tillaga frá Teiknistofunni Tröð ehf gerð af Sigríði Magnúsdóttur, arkitekt FAÍ, MNAL og Hans-Olav Andersen, arkitekt FAÍ, MNAL í samstarfi við Sigurð Guðmundsson, myndlistarmann og með aðstoð Sveins Bragasonar, arkitekts.

## Mynstur náttúrunnar að leiðarljósi

Frumhönnun 1. verðlaunatillögu liggur nú fyrir, en að gerð hennar standa Teikni-

stofan Tröð ásamt Sigurði Guðmundssyni, myndlistarmanni, Hirti Stefánssyni, verkfræðingi og Ásgeiri Auðunssyni frá Rafhönnun.

Meginhugmynd duftgarðsins í þessari tillögu er útfærð sem hólmaflasi í votlendi, umlukinn skógi að byggðinni til suðurs og austurs og holti og mýri að útivistarsvæðinu til norðurs og vesturs. Landslagsrýmið Leynimýri stendur sem ein heild og þar fléttast saman kirkjugarður fyrir duftker og hverfisverndarsvæði, sem er almennt útivistarsvæði. Mýri, holt og gamall sjávarkambur einkenna útivistarsvæðið, sem afmarkast af þéttum skógi Öskjuhlíðarinnar. Markmið tillögunnar er að endurheimta og viðhalda náttúrulegu votlendi svæðisins og að samræma það því umhverfi sem er viðeigandi fyrir duftreit. Við hönnun duftgarðsins er haft að leiðarljósi að finna nýjar áherslur í skipulagi grafreita og komast hjá því að nota hið hefðbundna reitafyrirkomulag kirkjugarða. Fyrirmyndir við hönnun garðsins eru mynstur og form úr náttúrunni og minna hólmarinnir á barið fjöru-grjót og þeir raðast upp eins og frumur í egg. Í tímans rás munu ávalir áhringir,

likt og í trjástofni, verða teiknaðir á hólmana þegar grafirnar mynda raðir. Eitt af því athyglisverðasta í tillögunni er svokölluð kirkjugarðsklukka, en það er klukka sem er komið fyrir í tjörn í garðinum. Klukkan er kúlusneiðing, steyppt í brons og er kólfurinn og vélbúnaðurinn falinn inni í klukkunni. Þegar klukkan slær mynda hljóðbylgjurnar gárur á lygnu vatninu.

## Nokkrar gerðir grafa

Í duftgarðinum er gert ráð fyrir nokkrum gerðum grafa. Hinar hefðbundnu duftgrafir eru á hólum og á skógar- og holtasvæði, en einnig er gert ráð fyrir svæði fyrir ómerkta grafir og öskudreifingu. Auk þess er að finna svokallaðan Kolombarium á svæðinu þar sem hægt er að setja duftker í hól. Í tillögunni er gert ráð fyrir að Kolombarium teikni sig í landið sem kuðungur og sé byggður upp með lóðréttum granitblokkum og láréttum granitflisum á þremur hæðum. Hólfin verða lokuð, ýmist með áletraðri steinhellu, bronsskildi eða þykku gleri og framan við hólfið verði steinhilla þar sem hægt er að setja kerti eða blóm.

## Gamlar myndir frá Reykjavík



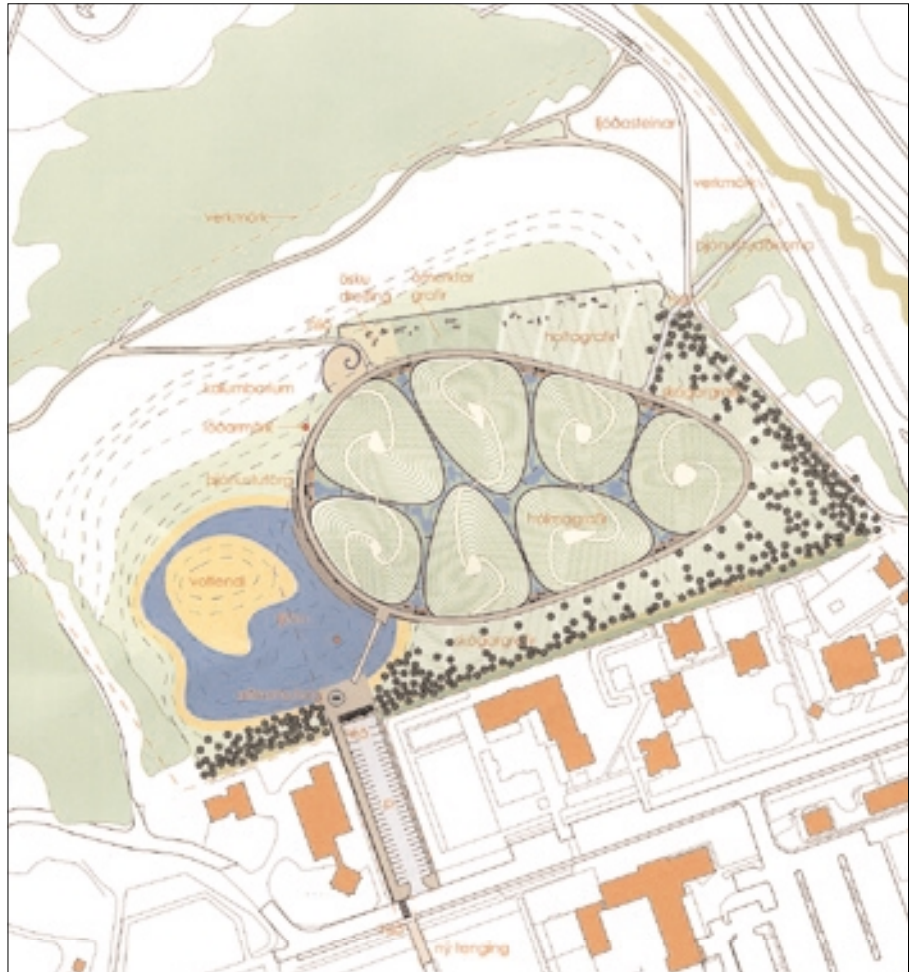
Útför Jóns Magnússonar árið 1926.  
- Ljósmyndasafn Reykjavíkur.



**Niðurstaða dómnefndar**

Í skýrslu dómnefndar eru birtar umsagnir um tillögurnar. Um tillöguna sem hlaut 1. verðlaun segir: „Heildarskipulag er gott og umferðarkerfi um svæðið skilvirkt. Tillagan undirstrikar sléttuna í Leynimýri vel. Samspil skipulagðs svæðis og votlendis er sannfærandi þar sem votlendið teygir sig inn milli grafarhólma sem sjálfir eru formfastar og sjálfstæðar einingar. Kirkjugarðsklukkan í vatni eru einstaklega falleg hugmynd. Efnisval er vel útskýrt og tillagan er vel fram sett og vel unnin. Skógargrafir mynda skemmtileg rými í austur- og suðurhluta garðs og skapa fallega umgjörð og afmörkun garðsins að byggðinni. Hugmynd um hljóðmön við Bústaðaveg er góð ábending til borgaryfirvalda. Víkið er frá hefðbundinni staðsetningu sáluhlíðs.“

Í lokaorðum skýrslunnar segir að framundan sé spennandi uppbyggingartímabil og samvinna hönnuða og þeirra er að keppninni stóðu. Undirbúningsframkvæmdir munu hefjast í ár og er stefnt að því að vígja garðinn innan fimm til sex ára.



Afstöðumynd - tillagan sem hlaut 1. verðlaun.



Vikurgarður við Adalstræti þar sem nú er Fógetagarðurinn framman við hús Pósts og Síma. - Ljós. Magnús Ólafsson / Ljósmyndasafn Reykjavíkur.



Rústir biskupsstofu í Laugarnesi. - Fw. Howell / Ljósmyndasafn Reykjavíkur.



Skreytt kista frá 1923.

## Kirkjugarðurinn í Hnífsdal endurbættur

Kirkjugarðurinn í Hnífsdal stendur á svonefndum Lambavöllum í landi Búðar og Heimabæjar, en þar fékk sóknarnefnd Hnífsdalssóknar land undir garðinn árið 1926. Garðurinn var svo vígður árið 1927 og hefur verið í notkun síðan.

Árið 2000 var farið að skoða aðstæður í garðinum, en mjög lítið viðhald hafði verið þar um árabíl og því var orðið brýnt að taka til hendinni. Í maí 2000 var svo ákveðið á sóknarnefndarfundi að ráðast í gagnngerar endurbætur á garðinum. Settar voru fram hugmyndir að endurbótum og tilhögun á garðinum í samráði við Guðmund Rafn Sigurðsson hjá skipulagsnefnd kirkjugarða sem gerði uppdrátt sem samþykktur var af sóknarnefnd og í kjölfarið var Pétur Jónsson landslagsarkitekt fenginn til að vinna verkið áfram og teikna.

### Umfangsmiklar framkvæmdir

Framkvæmdir hófust árið 2002 og stóðu yfir fram á árið 2003. Aðalstígur frá hliði og að stytta við enda garðsins var steinlagður og allir hliðarstígur voru markaðir og lagfærðir. Vandað grjótbed var sett upp meðfram veggnum beggja vegna styttunnar sem prýðir garðinn og er það hugsað til minningar um horfna. Þar geta aðstandendur helgað sér stein og jafnvel sett á þá minningarskildi. Allir steinkantar sem ekki höfðu verið hirtir og voru lýti á garðinum voru brotnir niður og lággróðri var komið fyrir á grjótbedum með veggjum garðsins. Einnig var skipt um sálhlið og boga þar yfir sem og allar undirstöður undir grindverki sem er á sálhliðsvegg garðsins. Þá voru allir veggir garðsins málaðir og vatnsbrunni komið fyrir.



Kirkjugarðurinn í Hnífsdal upplýstur að kvöldi til.

### Tengingin við sjóinn

Garðinn prýðir myndarleg stytta af sjómanni eftir Sigurlinna Pétursson og setur hún sterkan svip á garðinn. Stytta er til minningar um drukknada sjómenn og var hún sett upp árið 1974, en gefandi stytta var Slysavarnafélagið í Hnífsdal. Kirkjugarðurinn stendur alveg niður við sjó og er útsýni frá garðinum afskaplega fallegt eins og sjá má af myndum.

Að sögn Andrésar Guðmundssonar sem sat í sóknarnefnd þegar framkvæmdirnar stóðu yfir tókst vel til með endurbæturnar og hafa heimamenn lýst yfir mikilli ánægju með breytingarnar. „Þetta var heljarinnar verk enda þurfti að skipta um jarðveg í öll-

um göngustígum og afmarka þá, auk þess sem grjótbedið var búið til. En útkoman er góð og gaman að sjá hvað garðurinn hefur tekið miklum stakkaskiptum.“ Það eru svo sannarlega orð að sönnu og er garðurinn virkilega fallegur og ættu ferðalangar sem leið eiga um svæðið að staldra við og skoða þennan snyrtilega kirkjugarð.



Framkvæmdir á fullu, hér sést lega garðsins niður við sjó mjög vel.



Hér sést stytta af sjómanninum og grjótbedið með minningarsteinunum.



Yfirlitsmynd af garðinum eftir framkvæmdirnar.

Ljósmyndir: Halldór Sveinbjörnsson

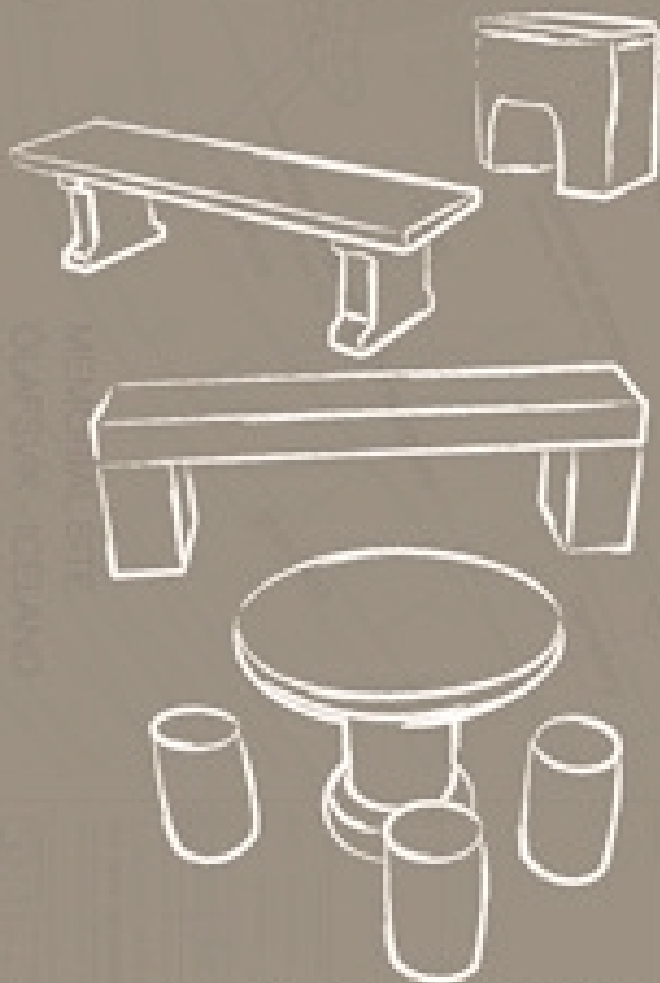


# NÁTTÚRUSTEINAR

Flokkur náttúrusteina er mjög stórval. Miðlaðar eru umtals 3 tölur. Stærsta náttúrusteini eru Ólafur Jóhann, In Memoriam eitt, Lýðgjafi eitt og Víðvænjan Ólaf, Sjávar Flöglin stópa eftirlitandi; Pítur Jóhann, formaður, Póskell Gunnarsson og Ólafur Jóhann, Embættshand Flöglin er Deilitta H.

Tilgangur Flöglin er vörð, heilbrigði og sál náttúrusteina. Starfsval vel heiligt gálfar, heil heil verður þeir þess. Tilgangur og stópa líkja af þessum heil, auk smærri starfsval vel heil til heil af lífa af stópaustan verður.

Fyrirheild formur og stópa heil heil og heil í náttúrusteini, einnig heilheild eða heil til af þessum gálfar, heilheild náttúrusteina og gálfar í náttúrusteini s.l.h.



Þessu eru heil stópa í af eiga eftirlit af fyrirheild eða heil í af heil samfund af Ólaf Jóhann, seltungur gálfarheild s.l.h. 598333.

**Komatsu Zenoah vélorf,  
keðjusagir og limgerðisklippur.**  
Sterkbyggð, örugg og afkastamikil vinnutæki

  
**VETRARSÓL EHF.**

Askalind 4, Kópavogur  
Sími 564 1864 · Fax 564 1894  
Netfang vetrarsol@vortex.is



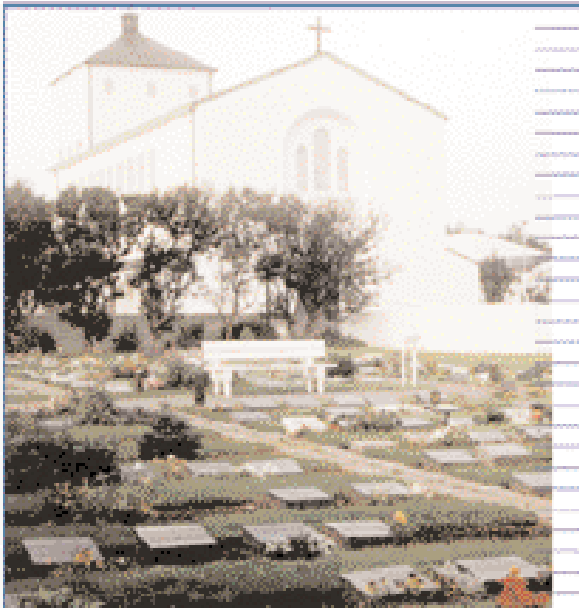
**Club Car raf- og bensínbifreiðar í úrvali.**

Virtasta fyrirtæki sinnar tegundar í heiminum með 40 ára reynslu.



**Stiga sláttuvélar í úrvali.**

Sænskar, einstaklega  
notendavænar sláttuvélar



## Útför jarðarför - bálför

*Athyglisverðar  
upplýsingar, kynnið  
ykkur málið!*

[kirkjugardar.is/hagnytar](http://kirkjugardar.is/hagnytar)

## LEGSTEINAR

Mikið úrval af legsteinum  
og fylgihlutum.

Sendum myndalista

**MOSAÍK**

Hæmar stöðvi 4, í 10 Reykjavík, sími 587 1960



Marmorí  
Granít  
Blágrýti  
Gabbro  
Líparít



# Steinsmiði í hálföld

## -Nýir eigendur að Steinsmiðju S. Helgasonar

Steinsmiðja S. Helgasonar er elsta starfandi steinsmiðja landsins, stofnuð 1953. Á síðasta ári urðu eigendaskipti á þessu þekktu fyrirtæki þegar Finnbogi Alfredsson og Sesselja Pétursdóttir festu kaup á Steinsmiðjunni.

Að sögn Finnboga er markmið þeirra að halda áfram því góða starfi sem unnið hefur verið hjá Steinsmiðju S. Helgasonar um árabíl, en um leið að leggja áherslu á að nútímavæða fyrirtækið og bjóða upp á fjölbreytta og áreiðanlega þjónustu fyrir alla landsmenn. Auk legsteina býður fyrirtækið upp á flisar, borðplötur, arnhillur, garðsteina, gjafavöru og sandblásið gler svo eitthvað sé nefnt.

Finnbogi segir fyrirtækið nýta sér tölvutæknina og hún auðveldi viðskiptavinum, ekki sist utan af landi, samskipti við fyrirtækið. „Við erum með heimasíðu á netinu á slóðinni [www.stein-smidurinn.is](http://www.stein-smidurinn.is) og þar er hægt að kynna sér það sem við bjóðum

upp á. Einnig bjóðum við fólki að senda okkur myndir á tölvutæku formi ef það vill panta eitthvað sérstakt, t.d. legstein sem á að vera eins og annar steinn sem viðkomandi hefur séð og tekið mynd af. Við teljum í sjálfu sér ekkert okkur óviðkomandi í þessu fagi og höfum t.d. unnið fyrir listamenn og séð um sérsmíði á ýmsum stöðum, t.d. í Seðlabankanum, Hæstarétti og á Hótel Nordica eins og sjá má á síðunni okkar.”

Helstu steintegundir sem unnið er úr eru íslenskt basalt þ.e. blágrýti eða grágrýti og gabbró og líparít. Helstu erlendu steintegundirnar eru granít og marmari sem fluttar eru inn frá Miðjarðarhafslöndunum, Norðurlöndunum og Kína. Áhugasamir eru hvattir til að skoða heimasíðu steinsmiðjunnar en þar má sjá sýnishorn af söluvörum þeirra og ljósmyndir af ýmsum verkum sem fyrirtækið hefur komið að.

## 100 rúmmetrar af rusli eftir jólin

Á ráðstefnunni „Gróður er góður“ sem fulltrúar KGRP sóttu fyrir skemmstu kom m.a. fram að vegna fyrirsjáanlegra breytinga á reglugerðum muni kostnaður við förgun úrgangs aukast verulega á næstunni og kröfur um flokkun aukast. Þar sem Ísland er aðili að EES verður það að taka upp hluta af löggjöf ESB og eru úrgangsmál þar meðtalin.

Í rindi sem Ögmundur Einarsson, framkvæmdastjóri Sorpu, flutti á ráðstefnunni kemur fram að nýlega voru samþykkt lög um úrvinnslugjald og meðhöndlun úrgangs. Þessi lagasetning kemur í kjölfar Evróputilskipunar og mun breyta ýmsu er varðar úrgang, t.d. úr kirkjugörðum. Markmiðið er m.a. að minnka heimilissorp verulega á næstu árum, auk þess sem gjöld verða í auknum mæli lögð á hvað förgun varðar og þar gildir að „sá geldur sem veldur.“ Reikna má með að breytingar þessar feli í sér verulega aukna vinnu við flokkun og hreinsun í kirkjugörðum og telja starfsmenn KGRP að tími sé kominn til að fólk endurskoði

hvað það kemur með í garðinn. Að sögn Guðrúnar Vilhjálmsdóttur starfsmanns Kirkjugarða Reykjavíkur hreinsuðu starfsmenn KGRP um 100 rúmmetra af rusli úr kirkjugörðunum eftir síðustu jól og hefur það magn aukist ár frá ári. „Við myndum gjarna vilja sjá hugarfarsbreytingu hjá fólki hvað þetta varðar. Sífelld fleira fólk kemur með alls kyns hluti og skilur eftir á leiðum, m.a. glerkrukkur sem springa undan kertum og greinar með alls kyns skrauti sem brotnar ekki niður í náttúrunni. Þetta verður því sífelld meiri vinna fyrir starfsfólk garðanna og með breyttum lögum og reglugerðum mun þetta væntanlega þýða mikla kostnaðaraukningu,“ segir Guðrún. „Óskandi væri að almenningur tæki þátt í því að breyta þessu með okkur því vitundarvakningar er þörf.“

Hægt er að kynna sér nýju löggin á vef Alþingis [www.althingi.is](http://www.althingi.is) en um er að ræða lög nr. 162/2003 og 55/2003.

### Stílhreint - Slitmeiri lok - ISO staðlar



Flotkarmur/lök	MÞJ - 120 í malbikaðar götur fyrir 40 tonna álag
Léttkarmur/lök	MÞJ - 130 í malbikuð plön fyrir 25 tonna álag
Graskarmur/lök	MÞJ - 134 í gróðurreitil fyrir 25 tonna álag
Hellulok/lök	MÞJ - 136 í hellulagnir fyrir 25 tonna álag
Niðurfallshólta/ristar,	margar gerðir fyrir götur, plön, gróðurreitil o.fl.

Öll framleiðsla er efnagreind í fullkomnu efnagreiningar teki sem tryggir að efnigæði uppfylla kröfur ISO staðla. Nánari upplýsingar á [www.malmsteypa.is](http://www.malmsteypa.is)

**MALMSTEYPA**  
Þorgríms Jónssonar ehf.  
Míðhvarfi 6 - 210 Garðabær  
Sími 5448900 - Fax 5448901  
[www.malmsteypa.is](http://www.malmsteypa.is) - [m@malmsteypa.is](mailto:m@malmsteypa.is)





Þetta myndir Elzabetta er ein af þessum fjögurra fjárfestisráðgjöfingum sem eru þessu tilgjafi í þessu og tilgjafi í fjárfestingum og fjárfestingum.

# Ekki taka lán

án þess að fá ráðgjöf hjá okkur

Hjá SPRON er þjónusta við einstaklinga í fyrirkoma og þar eru líkja þessum hvort við bjóðum þessum. Komdu og kynntu þér möguleikana – við munum þjóna þér af kostgæfni með hæðunni þínu að hjálkjóða.

## Langtímalán

Í þessu eru langtímalán gegn velli í fjárfestingum með allt að 80% veðhlutféll. \* Þessi þessa þessu getur þú verið um miðunandi samsetningu að reða. Þessa vegna er miðlungs að vegi og mæla möguleikana og finna þessu út hvort líkja þú er hættuðust fyrir þig.

## Í boði er:

- Lán í fjárfestingum löngu
  - Við um feða eða beytilega veldi
  - Leikskólar veðir. Veðir nú frá 5,95% (febr. 2004)
  - Lán með fjárfestingum eða engri afbergun hlífðarlóða í unuminn tíma
  - Langur límtími
- Lán í fjárfestingum mynd
  - Ýmsir möguleikar

Kenndu í SPRON og ræðuðu þig við þjálfararhlutféllna sabbat. Þessum veð þú ert réttu líkja.

\* Útán eru hál drámslegum SPRON  
 \*\* Sjá einnir ákvarða Alþjóða í fjárfestingum og fjárfestingum og líkjaþing SPRON.



**Nýjung á Íslandi!**

Lántrygging fylgir þessum veðlimum SPRON, líkjaþing að lönguþingum.

Lántrygging er líkjaþing sem þessu hlífðarlóða líkjaþing þessu til arvélða líkjaþing & líkjaþing.